



Direction Régionale de l'Environnement
NORD PAS-DE-CALAIS
BASSIN ARTOIS-PICARDIE

LA PROCEDURE VIGILANCE CRUES

QU'EST CE QUE C'EST ?

L'Etat met en place une procédure de vigilance crues pour **un nombre important de cours d'eau au niveau national**. Elle concerne **le risque inondation lié au débordement de cours d'eau**. Elle ne concerne pas les problèmes liés au ruissellement lors de précipitations importantes sur surface imperméabilisées, saturation des réseaux d'assainissement, etc. qui ne relèvent pas de cette carte.

POURQUOI ?

En France, les inondations constituent l'un des risques naturels occasionnant chaque année des dommages matériels importants. Elles sont quelquefois à l'origine de décès (chocs avec un objet flottant, noyade, hypothermie, ...).

Si les inondations sont généralement inévitables, leurs conséquences matérielles peuvent être amoindries avec une meilleure anticipation, et les décès sont fréquemment la conséquence de comportements à risque inadaptés à l'événement.

La procédure de vigilance a pour but une **information systématique adressée à tous** et ceci, afin **d'anticiper au mieux les crises** et de **responsabiliser les citoyens**.

QUI ?

Le projet est porté par le Ministère de l'Écologie et du Développement Durable ainsi que par le Ministère de l'Intérieur et de l'Aménagement du Territoire.

Au niveau national et au sein du Ministère de l'Écologie et du Développement Durable, un Service Central d'Hydrométéorologie et d'Appui à la Prévision des Inondations (SCHAPI) a été créé au sein de la direction de l'Eau ; il se situe géographiquement sur le site de Météo-France à Toulouse afin de favoriser les synergies avec cet établissement.

Au niveau local, 22 Services de Prévision des Crues (SPC) sont plus précisément chargés de la surveillance et de la prévision sur les cours d'eau et ils transmettent leurs informations au SCHAPI qui les agrège.

Pour le bassin Artois-Picardie, le SPC est placé au sein de la DIREN Nord-Pas-De-Calais.

QUELS SONT LES COURS D'EAU CONCERNES CHEZ NOUS ?

Pour le bassin Artois-Picardie, les cours d'eau surveillés sont la Liane et l'Aa Supérieure (dans le Pas-de-Calais), la Sambre, l'Helpe Mineure, l'Helpe Majeure et la Solre (dans le Nord) et la Somme à l'aval de Bray-sur-Somme (dans la Somme).

COMMENT ?

A partir du 11 Juillet 2006, Le Ministère de l'Ecologie et du Développement Durable met en place **un site INTERNET** dédié à la vigilance crues à l'adresse suivante :

<http://www.vigicrues.ecologie.gouv.fr>

On y trouve :

- une **carte de vigilance crues** élaborée systématiquement **deux fois par jour** à des horaires réguliers (**10 heures et 16 heures**) pour une échéance d'anticipation minimale de 24 heures. Cette carte peut être consultée à l'échelle nationale et à l'échelle locale du territoire de compétence de chaque Service de Prévision des crues (SPC),
- des **bulletins d'information locaux**, rédigés par les SPC, et nationaux rédigés par le SCHAPI, accessibles depuis la carte de vigilance crues,
- à partir de l'automne 2006, des **mesures brutes** de niveau ou de débit observés en temps réel au niveau des stations de référence situés sur les cours d'eau surveillés.

Si la situation le nécessite (évolution brutale des phénomènes), **la carte nationale et le bulletin local peuvent être mis à jour à toute heure du jour et de la nuit.**

Lorsque c'est nécessaire, les services de protection civile de la Préfecture qui sont destinataires de l'information avertissent les acteurs de la sécurité et les maires afin que ces derniers sachent qu'une crue est possible ou en cours, et qu'ils prennent les mesures adaptées.

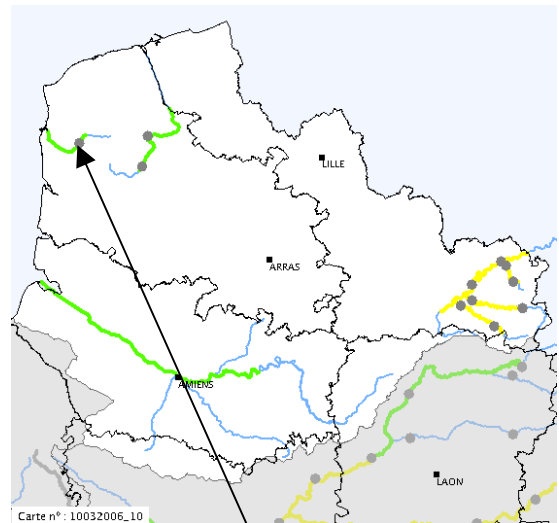
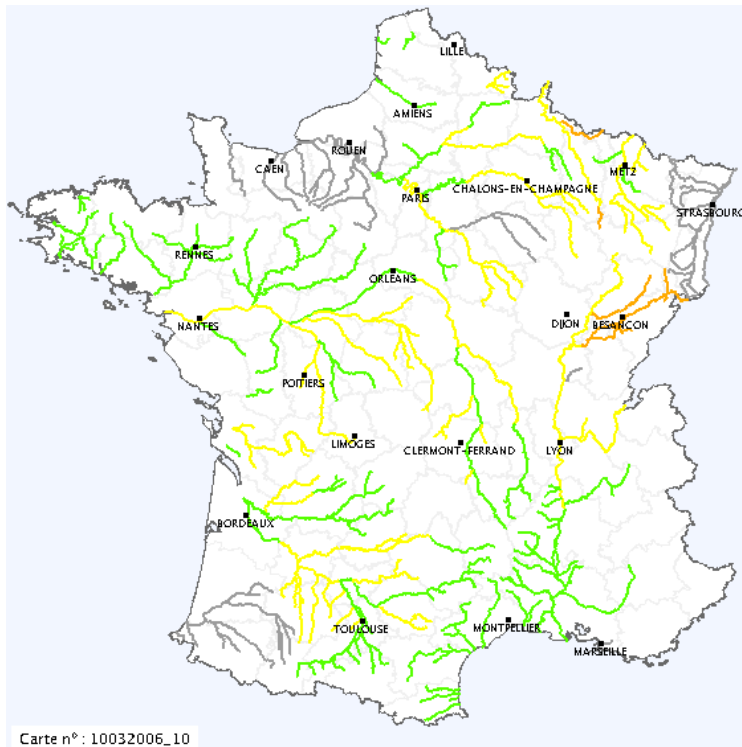
Pour une compréhension rapide de l'information, il est attribué un **code couleur** au tronçon de cours d'eau en fonction du niveau de vigilance prévu dans l'échéance de la carte et du bulletin d'information, code détaillé dans le tableau ci-après :

Couleur	Définition	Qualification de la situation
Vert	Pas de vigilance particulière requise	Situation normale
Jaune	Risque de crue ou de montée rapide des eaux n'entraînant pas de dommages significatifs, mais nécessitant une vigilance particulière dans le cas d'activités saisonnières et/ou exposées.	Débordements localisés, coupures ponctuelles de routes, maisons isolées touchées, perturbation des activités liées au cours d'eau.
Orange	Risque de crue génératrice de débordements importants susceptibles d'avoir un impact significatif sur la vie collective et la sécurité des biens et des personnes.	Débordements généralisés, circulation fortement perturbée, évacuations
Rouge	Risque de crue majeure. Menace directe et généralisée de la sécurité des personnes et des biens.	Crue rare et catastrophique

Nota : dans notre bassin, un cours d'eau correspond à un seul et unique tronçon. Pour les grands fleuves de certains autres bassins, ils sont découpés en plusieurs tronçons (exemple : tronçon amont, tronçon médian et tronçon aval).

A QUOI RESSEMBLENT LES CARTES VIGILANCE CRUES?

Voici un exemple de carte pour la situation correspondant au 10 mars 2006 au matin :



Lien vers les mesures de la station de Wirwignes (Liane)

A QUOI RESSEMBLENT LES COMMENTAIRES DU BULLETIN LOCAL ?

Voici un exemple de bulletin pour la situation correspondant au 10 mars 2006 au matin :

Situation actuelle et évolution prévue :

Les pluies attendues pour la journée du 9 mars et la nuit du 9 au 10 mars se sont abattues préférentiellement sur la Somme, ainsi que le sud des départements du Nord et du Pas-de-Calais, épargnant les bassins de la Liane et l'Aa. La Sambre est en crue, l'Helpe Mineure est en décrue pour l'amont, l'Helpe Majeure est en crue, la Solre est en crue. Les précipitations annoncées sont modérées mais devraient installer dans la durée la crue des cours d'eau pour les secteurs les plus à l'aval (la Sambre).

Situation hydrologique par tronçon :

Tronçon : Helpe Mineure

La fonte des neiges accompagnée de pluies plus importantes que prévues a entraîné une élévation des niveaux jeudi 9 mars. La tendance des prochaines heures est à la décrue pour l'amont. La cote à Etroeungt à 8h00 est de: 1,32 m. A l'aval, la tendance est à la stabilisation à des niveaux hauts. Cote à Maroilles à 8h00 : 3,70m.

Les niveaux importants (en particulier à l'aval et les précipitations annoncées) nécessitent le maintien du niveau jaune de vigilance.

Conséquences possibles :

Les premiers débordements peuvent être constatés.

Conseils de comportement :

Soyez vigilant si vous vous situez à proximité d'un cours d'eau ou d'une zone habituellement inondable. Conformez-vous à la signalisation routière. Tenez vous informé de la situation.

[AUTRES LIENS UTILES](#)

Des informations de niveaux et de débits passés et validés sont stockés dans une banque de données nationale appelée la banque HYDRO dont l'adresse est la suivante :

<http://www.hydro.eaufrance.fr/>

Il ne s'agit pas d'informations en temps réel (le différé d'information est d'environ 1 à 2 mois suivant les stations).