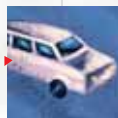
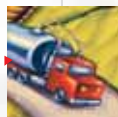
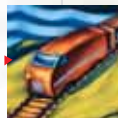
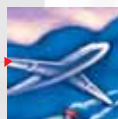




**bservatoire
Régional
des Transports
de Picardie**



LES TRANSPORTS EN PICARDIE

Les chiffres clés 2010

Nov. 2011

Observatoire Régional des Transports de Picardie

56, rue Jules Barni - 80040 Amiens Cedex I

Tel. : 03 22 82 25 95 – Fax : 03 22 91 73 77 – www.ort-picardie.net



► Indicateurs socio-démographiques

La Picardie en France

Chiffres 2008	Picardie	France métropolitaine
Superficie (km ²)	19 400	543 965
Densité (hab/km ²)	98	114
Part des moins de 20 ans (%)	26	25
Part des 60 ans et plus (%)	20	22

Sources : INSEE - RP 2008 exploitation principale

La Picardie est la 12^{ème} région en terme de population, la 14^{ème} par la superficie et la 10^{ème} par la densité de population.

La population picarde

	Population estimée au 1 ^{er} janvier 2009 (prov.)	Naissance en 2009	Décès en 2009	Taux de natalité 2009 pour 1000 hab.	Taux de mortalité 2009 pour 1000 hab.
Aisne	538 557	6 941	5 368	12.9	10.0
Oise	802 636	11 013	6 114	13.7	7.6
Somme	569 041	6 838	5 545	12.0	9.7
Picardie	1 910 234	24 792	17 027	13.0	8.9
France métropolitaine	62 473 876	791 855	536 275	12.7	8.6

Source : INSEE, estimation population et recensements

Depuis janvier 2004, le recensement de la population résidant en France est réalisé par enquête annuelle. Chaque commune de moins de 10 000 habitants est recensée tous les cinq ans, à raison d'une commune sur cinq chaque année. Dans les communes de 10 000 habitants ou plus, une enquête est réalisée chaque année auprès d'un échantillon de 8 % des logements.

En 2009, les premiers résultats du nouveau recensement prenant en compte l'ensemble des communes de moins de 10 000 habitants et 40 % des logements des communes de plus de 10 000 habitants ont été publiés sous le millésime RGP 2006.

Source : INSEE, estimation population et recensements.



Indicateurs socio-démographiques

L'emploi en Picardie

	Salariés		Non salariés		Ensemble	
	Effectifs au 31/12/09 en milliers	Évolution 2008-2009 en %	Effectifs au 31/12/09 en milliers	Évolution 2008-2009 en %	Effectifs au 31/12/09 en milliers	Évolution 2008-2009 en %
Picardie*	628.8	1.47	55.0	4	683.8	2.46
France métropolitaine	23 616.3	-1.1	2 390.5	0.8	26 006.8	-0.9

*chiffres 2008 - évolution 2007/2008

Source : Insee - Estimations d'emploi

Les entreprises de transport routier

Au 1er janvier 2010 par activité et par département

nombre d'entreprises	Aisne	Oise	Somme	Picardie	Évolution 09/10
Marchandises  (49.41A - 49.41B - 49.41C - 49.42Z)	319	494	314	1 127	↗
Voyageurs  (49.31Z - 49.39A - 49.39B - 49.32Z)	142	429	112	683	↗
Organisation transport de Fret  (52.29A - 52.29B)	18	33	8	59	↗
Manutention Entreposage  (52.10A - 52.10B - 52.24B)	17	17	29	63	↘
TOTAL	496	973	463	1 932	↗

Source : INSEE fichier SIRENE



Indicateurs socio-démographiques

Les effectifs et établissements du secteur transport routier

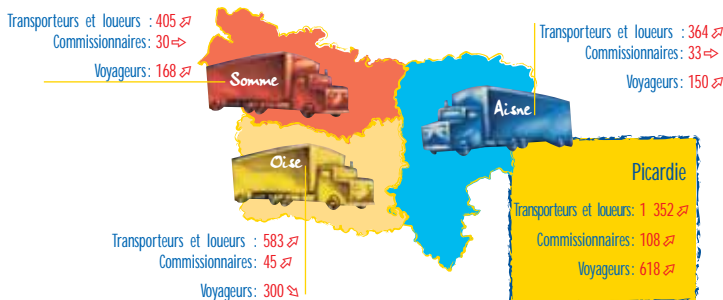
Données ASSEDIC	Effectifs		Nombre d'établissements	
	2010	évolution 10/09 (en %)	2010	évolution 10/09 (en %)
Marchandises	11 993	+1.8	702	-0.3
Voyageurs	3 706	+1.2	191	+3.1
Messagerie	2 210	-10.9	75	-12.0
Logistique	5 543	-4.5	118	-0.8
TOTAL	23 452	-1.0	1 086	-0.6

(*) ASSEDIC : Recensement auprès des entreprises affiliées au régime au 31 décembre 2010
Sont comptabilisés les établissements (et leurs effectifs) ayant au moins un salarié relevant du régime ASSEDIC.
(Données provisoires pour 2010)

Les entreprises inscrites au registre des transports

Au 1er janvier 2011

Le transport routier, national comme international, est soumis à une réglementation qui oblige toute entreprise qui intervient dans ce secteur à s'inscrire à un registre de marchandises ou de voyageurs.



Source : DREAL / Greco



Les réseaux d'infrastructures et les parcs de véhicules

La longueur du réseau routier

Équipement routier ou autoroutier - Routes départementales et communales au 31/12/10

	Autoroutes* (km)	Réseau routier national (km)	Routes Départementales ** (km)	Routes communales (a) ** (km)	Superficie (km ²)
Aisne	145	164	5 473	5 545	7 373
Oise	130	160	4 082	8 168	5 864
Somme	275*	47	4 555	6 588	6 175
Picardie	550	371	14 110	20 301	19 412
France 2007	11 392	9 754	377 769	651 202	543 965

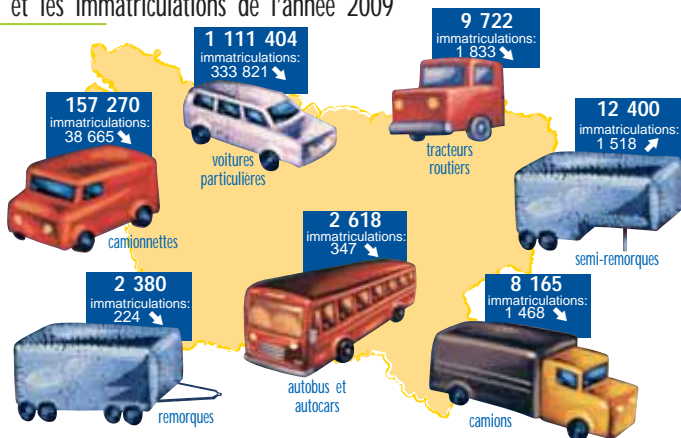
* dont A28 autoroute non concédée de 33 km

(a) Ce sont des voies dont la largeur de chaussée est supérieure à 5 mètres (5,50 mètres au passage des ouvrages d'art).

Sources : MEDDTL - SETRA (Service d'études techniques des routes et autoroutes)

** Sources : Ministère de l'Intérieur - Direction générale des collectivités locales

Le parc de véhicules au 1^{er} janvier 2010 et les immatriculations de l'année 2009

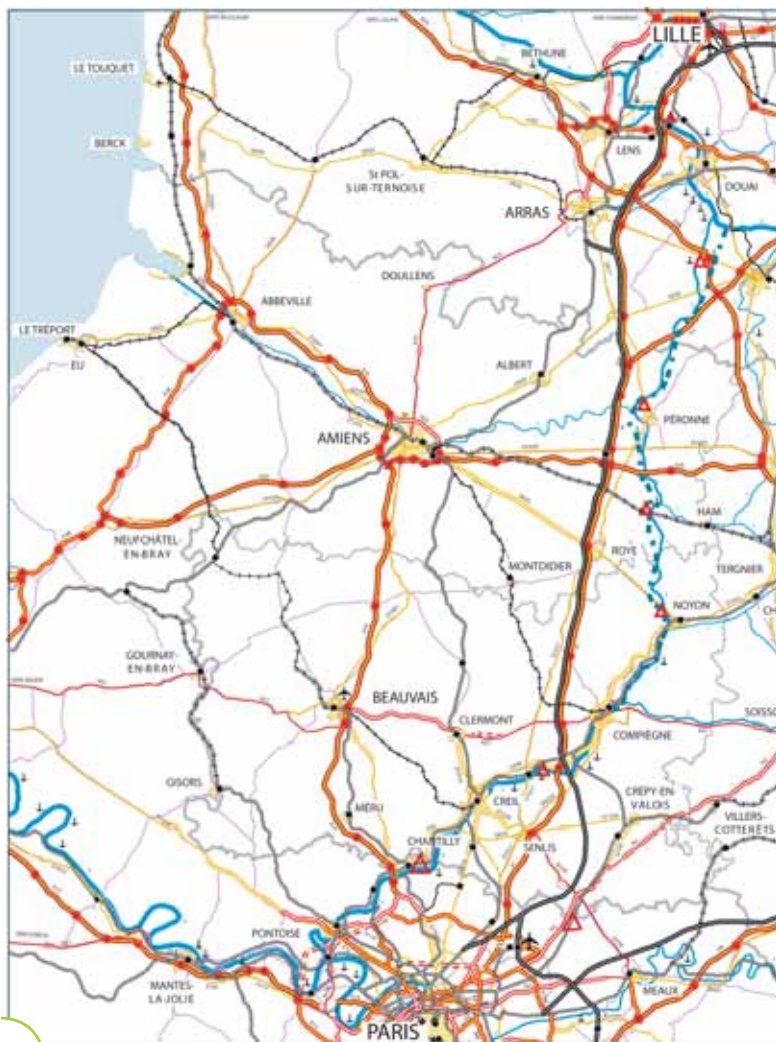


Immatriculations : neuves et occasions

Sources : MEDDTL - SOeS - fichier central des automobiles

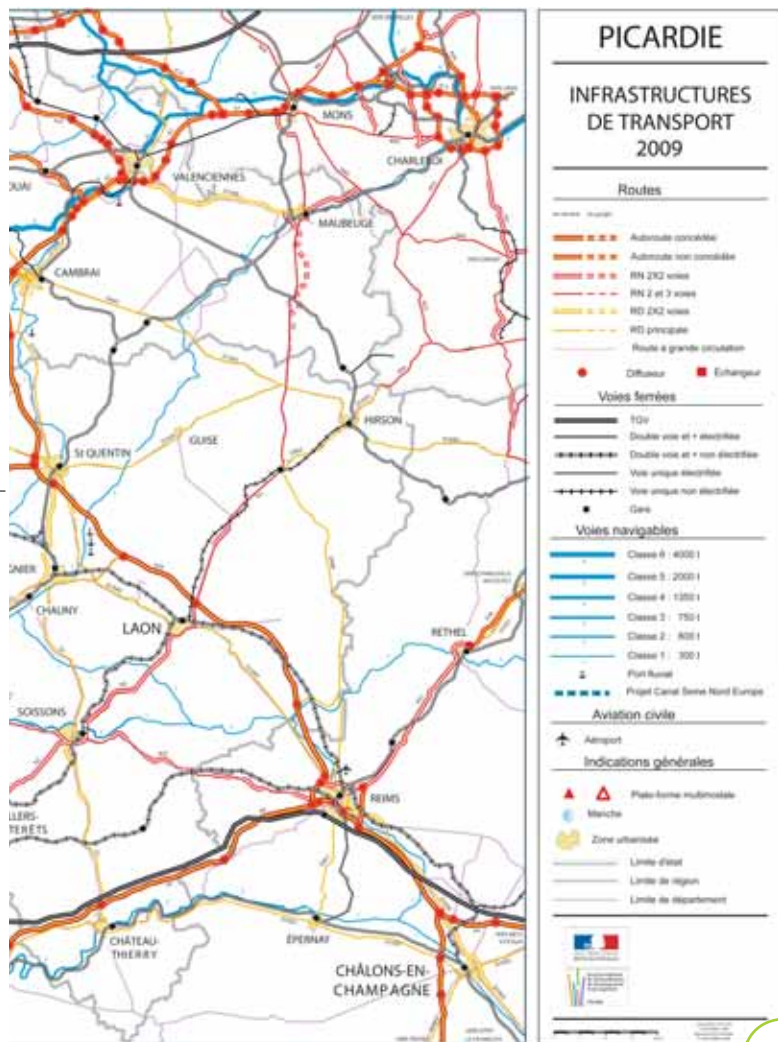


Les réseaux d'infrastructures et les parcs de véhicules





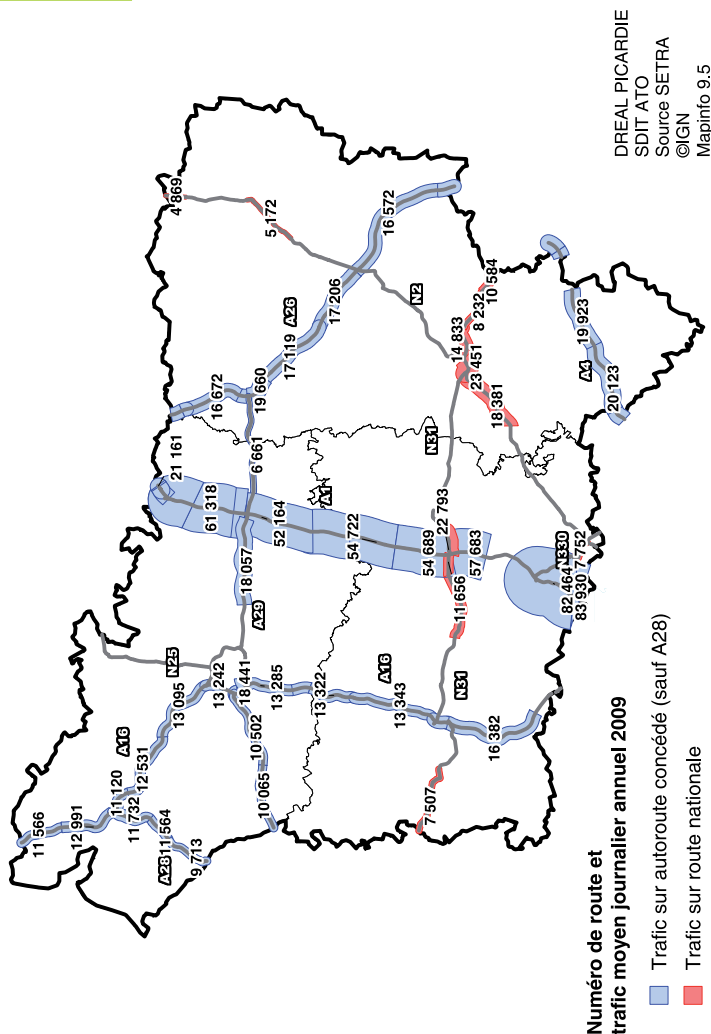
Les réseaux d'infrastructures et les parcs de véhicules





Les réseaux d'infrastructures et les parcs de véhicules

Les trafics routiers moyens journaliers annuels 2009





Les réseaux d'infrastructures et les parcs de véhicules

Le réseau des voies navigables

Le réseau des voies navigables en Picardie est d'un peu moins de 700 km. Voies Navigables de France (VNF) en gère une part importante (488 km).



Source : VNF

On distingue en Picardie en fonction de la nature et de l'importance du trafic ainsi que du service rendu aux usagers :

- un réseau magistral

- 144 kilomètres de voies à grand gabarit
- 282 kilomètres de voies au gabarit intermédiaire
- 45 kilomètres de voies à petit gabarit

- un réseau régionalisable

- 17 kilomètres de voies non dédiées au transport ou non navigables

Le réseau géré par VNF comprend 112 écluses, 4 tunnels, 14 barrages, 9 ponts-canaux et 6 ponts-mobiles.

Le canal de la Somme est géré par le Conseil Général de la Somme à l'aval de l'écluse de Sommont.



Les réseaux d'infrastructures et les parcs de véhicules

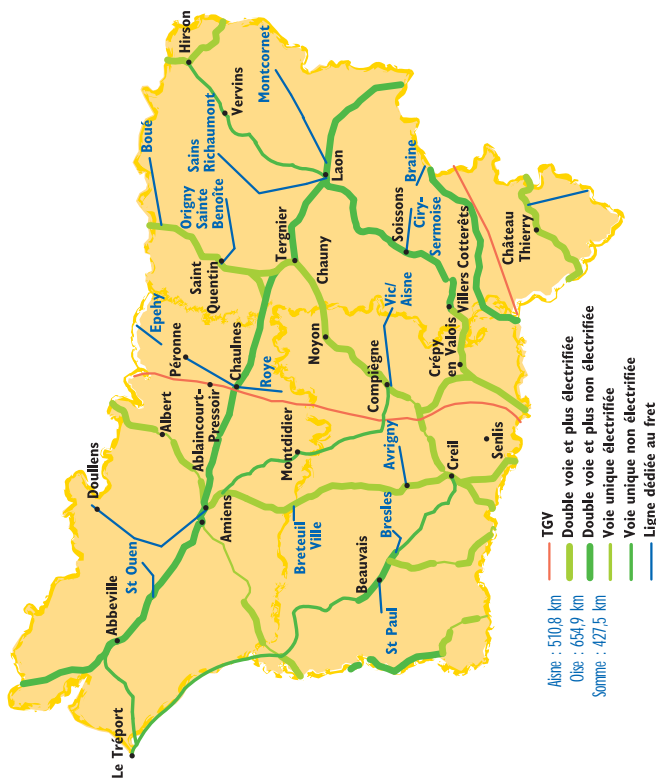
Les lignes ferroviaires exploitées

En 2010, la longueur totale du réseau ferré national situé sur le territoire de la Picardie est de **1 516 km**, soit 5,1 % du réseau national d'exploitation.

La répartition des différentes sections élémentaires en grandes catégories est la suivante :

- lignes périurbaines à trafic moyen : **21 km**
- grandes lignes interurbaines à fort trafic : **343 km**
- grandes lignes interurbaines à trafic moyen : **439 km**
- autres lignes : **534 km**
- ligne à grande vitesse à fort trafic : **134 km**
- ligne grande vitesse est-européenne : **45 km**

Source : RFF





► Les réseaux d'infrastructures et les parcs de véhicules

Le parc TER



	Matériel rénové	Matériel neuf
2001	14 rames YO2N 4 rames RIO	5 autorails monocaisses
2002	2 rames RRR 22 voitures V2N	6 autorails tricaisses 5 autorails monocaisses
2003	3 autorails 4 rames RRR 10 voitures Corail 2 rames RRR	2 autorails monocaisses
2004	5 rames RRR 1 voiture Corail 17 voitures V2N	1 automotrice à 2 niveaux TER 3 autorails grande capacité
2005	3 voitures Corail 17 voitures V2N	7 automotrices à 2 niveaux TER 9 autorails grande capacité
2006	19 voitures V2 N	3 autorails grande capacité
2007	Tout le parc est neuf ou rénové à cette date	8 automotrices à 2 niveaux TER
2008	-	9 autorails grande capacité
2009	-	2 automotrices à 2 niveaux TER
2010	-	5 automotrices à 2 niveaux TER 16 autorails grande capacité
2013	-	6 automoteurs Régolis hexacaisses
2014	-	7 automoteurs Régolis hexacaisses
2015	-	4 automoteurs Régolis hexacaisses

YO2N : voitures omnibus à 2 niveaux
RIO : Rames Inox Omnibus

RRR : Rames Réversibles Régionales
V2N : Voitures à 2 Niveaux

Source : CRP



► Les transports ferroviaires de voyageurs

Le transport ferroviaire régional (TER) de voyageurs représente en moyenne :

- 40 000 voyageurs par jour
- 9 245 000 kilomètres trains commerciaux
et 37 000 kilomètres cars réguliers TER,
- 420 dessertes trains et 50 cars en moyenne par jour de circulation,
- 64 gares TER avec présence commerciale et 99 points d'arrêts,
- 62 % des déplacements vers l'île de France,
- 33 % des déplacements internes à la région.

Source SNCF TER

Les 15 relations TER les plus fréquentées en 2010

	en milliers de VKm
Creil – Paris	58 804
Chantilly – Paris	37 839
Soissons – Paris	29 661
Beauvais – Paris	26 743
Château-Thierry – Paris	25 081
Compiègne – Paris	23 508
Clermont – Paris	17 810
Villers-Cotterets – Paris	16 807
Pont-Ste-Maxence – Paris	16 777
Orry-la-Ville – Paris	15 839
Paris – Creil	15 818
Laon – Paris	14 498
Amiens – Paris	12 641
Crépy-en-Valois – Paris	12 002
St-Just-en-Chaussée – Paris	11 697

Source : SNCF/TER - ODITER

TER : Train Express Régional

VKm : nombre de voyages x distance

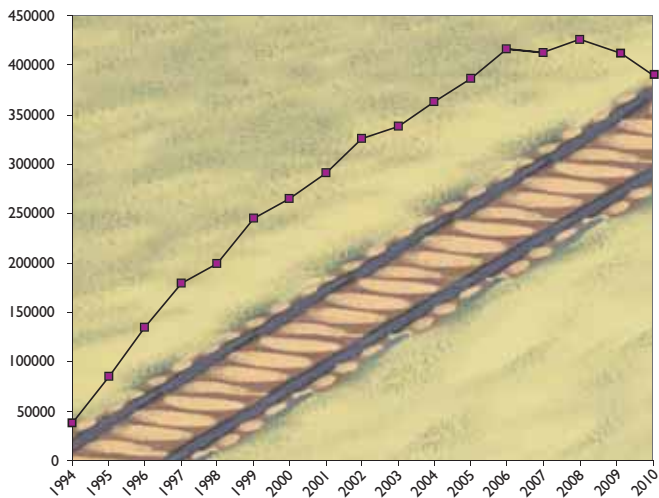
ex : 3 AR Amiens Paris = 6 voyages x 131 km = 786 VKm



► La Ligne Grande Vitesse et la gare TGV Haute-Picardie

La fréquentation de la gare TGV Haute-Picardie en 2010

- la moyenne est de 32 995 voyageurs par mois soit 1 085 voyageurs / jour
(- 4,2 % par rapport à l'année 2009)



Les principales destinations au départ de la gare TGV Haute Picardie

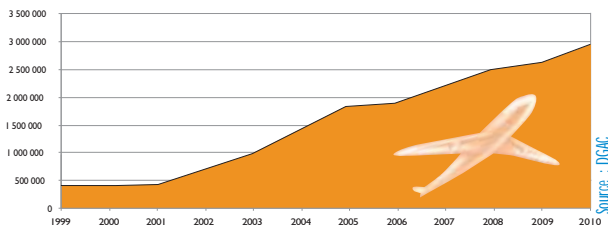
- Lyon : 17,19 %
- Aéroport Charles de Gaulle : 15,71 %
- Lille : 10,69 %
- Marseille : 4,90 %
- Bordeaux : 4,44 %
- Avignon : 4,21 %
- Nantes : 3,65 %
- Marne-la-Vallée : 3,25 %
- Rennes : 3,22 %
- Montpellier : 3,13 %
- Valence : 2,77 %

Source : SNCF Aristote année 2010



► Le transport aérien

Nombre de passagers à l'aéroport de Beauvais Tillé



Les principales destinations et la fréquence

Pour l'été 2011, trois compagnies offraient les destinations suivantes :

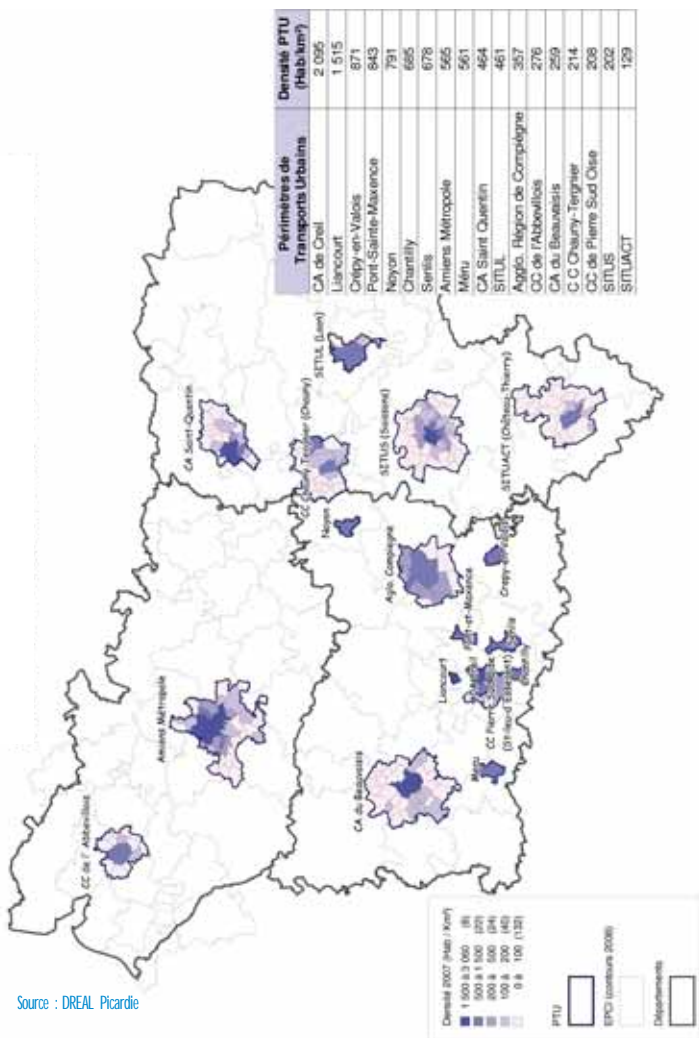


► Alicante	4 AR / semaine	► Dublin	1 à 2 AR / jour	► Marrakech	4 AR / semaine	► Sofia	3 AR / semaine
► Bergamo	2 AR / jour	► Edimbourg	4 AR / semaine	► Nador	2 AR / semaine	► Stockholm	1 AR / jour
► Bacau	2 AR / semaine	► Faro	4 AR / semaine	► Oslo rygge	2 AR / semaine	► Tanger	2 AR / semaine
► Barcelone	2 AR / jour	► Fez	3 à 4 AR / semaine	► Parme	2 AR / semaine	► Tenerife	1 à 2 AR / semaine
► Bari	5 AR / semaine	► Gdansk	2 AR / semaine	► Pescara	3 AR / semaine	► Timisoara	2 AR / semaine
► Beizers	3 à 4 AR / semaine	► Gerone	1 AR / jour	► Pise	1 AR / jour	► Tigu mures	2 AR / semaine
► Bologne	1 AR / jour	► Glasgow	1 AR / jour	► Porto	2 AR / jour	► Trapani	4 AR / semaine
► Bratislava	4 AR / semaine	► Göteborg	2 à 3 AR / semaine	► Pznan-lawica	2 AR / semaine	► Turin	2 AR / semaine
► Brindisi	2 AR / semaine	► Katowice	3 AR / semaine	► Reus	1 AR / jour	► Valence	4 AR / semaine
► Bucarest	1 à 2 AR / jour	► Kaunas	3 AR / semaine	► Rome	2 AR / jour	► Varsovie	4 AR / semaine
► Cagliari	4 AR / semaine	► Lamezia	3 AR / semaine	► Santander	3 AR / semaine	► Venise	1 AR / jour
► Cluj-napoca	3 AR / jour	► Madrid	2 AR / jour	► Saragosse	3 AR / semaine	► Verone	2 AR / semaine



► Les transports urbains de voyageurs

Picardie : périmètres de transport urbain au 1er Janvier 2011



Source : DREAL Picardie

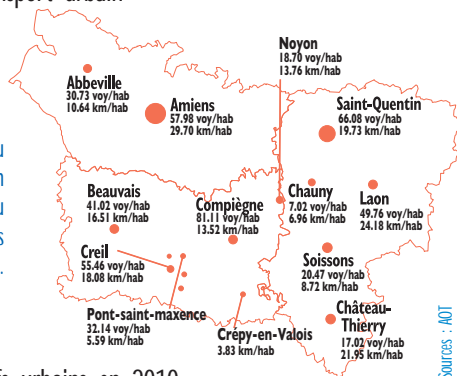


► Les transports urbains de voyageurs

Les périmètres de transport urbain

PTU :

territoire d'une commune ou ressort territorial d'un établissement public ayant reçu mission d'organiser les transports publics de personnes.



Sources : AOT

Les transports collectifs urbains en 2010

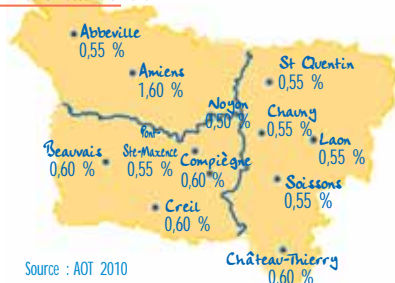
	Population PTU*	Km/habitant	Voyages/habitant
Amiens	179 153	29.70	57.98
Beauvais	81 376	16.51	41.02
St-Quentin	75 065	19.73	66.08
Compiègne	73 975	13.52	81.11
Creil	72 711	18.08	55.46
Soissons	56 516	8.72	20.47
Abbeville	31 859	10.64	30.73
Laon	29 964	24.18	49.76
Château-Thierry**	27 647	21.95	17.02
Chauvy	19 671	6.96	7.02
Senlis	16 932	9.33	-
Crépy-en-Valois	14 091	3.83	-
Meru	13 000	-	-
Pont-Ste-Maxence	12 633	5.59	32.14
Noyon	14 174	13.76	18.70

* Source : RGP 2006 Population simple compte - Sources : AOT 2010

** valeurs 2009 changement d'exploitant courant 2010

Les taux de Versement Transport

au 31 décembre 2010



Source : AOT 2010

Versement Transport :

cotisation payée par les entreprises de plus de 9 salariés, assise sur les salaires bruts et destinée au financement des transports collectifs dans les communes ou communautés urbaines de plus de 10 000 habitants.



► Les transports urbains de voyageurs et l'accessibilité pour les personnes à mobilité réduite

État d'avancement de l'accessibilité des réseaux urbains fin 2010

Dans le délai de trois ans à compter de la publication de la loi du 11 février 2005 « pour l'égalité des droits et des chances, la participation et la citoyenneté des personnes handicapées », les autorités compétentes pour l'organisation des transports publics au sens de la loi n° 82-1153, ont l'obligation d'établir un schéma directeur d'accessibilité des services de transport public.

Le schéma directeur d'accessibilité est un document de programmation des opérations de mise en accessibilité et de définition des diverses modalités qui permettent de favoriser les déplacements des personnes à mobilité réduite.

	Matériel			Infrastructures			TAD			Service Spécialisé		
Abbeville			36%			1%			100%			100%
Amiens			95%			36%			100%			67%
Beauvais			89%			57%			100%			100%
Chantilly			100%									
Château-Thierry			57%			0%						
Chauny			60%			44%						
Compiègne			89%			ND			0%			100%
Creil			65%			7%						100%
Laon			48%			31%						
Liancourt-Rantigny			0%									
Méru - Les Sablons			0%						ND			
Pont-Sainte-Maxence			50%			0%						
Saint-Quentin			67%			1%			100%			100%
Senlis			100%									0%
Soissons			100%			84%			100%			100%
Crepy-en-Valois			25%			11%						
Noyon			75%									

Accessibilité totale

Accessibilité partielle Personnes déficientes physiques

Non accessible Autres déficiences

Non déterminé

Issus du questionnaire ORT complétés par les AOTU - Septembre 2011 et de l'étude Accessibilité des réseaux de transports collectifs - CRP - juillet 2007

Sources : Conseil Régional – DREAL – AOTU 2010

SSPE services spécialisés

TAD : Transport à la demande accessible



► Les transports interurbains de voyageurs

Accessibilité des personnes à mobilité réduite :

Etat d'avancement des schémas directeurs d'accessibilité

- **Le Conseil Régional de Picardie** a voté son SDA en mai 2009. Sur les 73 gares de la région, 37 sont prévues pour être accessibles en autonomie en 2015, 22 avec l'assistance de la SNCF et 14 ne seront pas accessibles. En 2020, 45 gares seront accessibles en autonomie. 80 % des rames seront accessibles en 2015 et 100 % en 2020. Tous les autocars seront accessibles en 2011. Le document est en ligne sur le site de la Région www.cr-picardie.fr.
- **Le Conseil Général de l'Aisne** a adopté son Schéma Directeur d'Accessibilité en février 2009. En 2010 une enquête est en cours sur l'accessibilité du réseau. Le document est en ligne sur le site du conseil général www.aisne.com.
- **Le Conseil Général de l'Oise** a adopté son SDA le 25 mars 2010. Le document est en ligne sur le site du conseil général www.oise.fr. Dès 2011, un service de substitution des lignes non accessibles est mis en place. D'ici 2015, 12 lignes sur les 63 du réseau (mais 80 % de la fréquentation) seront rendues accessibles. Le Conseil Général a mis en place depuis le 1er janvier 2008 un système de transport sur réservation destiné aux personnes à mobilité réduite : Oise mobilité - transport adapté.
- **Le Conseil Général de la Somme** a engagé l'étude d'élaboration de son schéma. La géolocalisation des points d'arrêt se poursuit. L'expérimentation des dispositifs d'annonces visuelles et sonores a été engagée dans le courant de l'année 2011.
- **Soissons** a adopté son SDA en juin 2009, **Laon** en février 2010. **Compiègne** est en train de réaliser l'évaluation financière de son SDA.



► Les transports interurbains de voyageurs



Les élèves transportés 2009-2010

	Nombre d'élèves transportés sur SATPS*	Nombre d'élèves transportés sur SRO**	Nombre d'élèves transportés sur SNCF	Total
Aisne	23 790	8 724	1 465	33 979
Oise	23 896	23 520	3 297	50 713
Somme	24 121	3 351	1 869	29 341
Région	71 807	35 595	6 631	114 033

Sources : Conseils généraux de l'Aisne, de l'Oise et de la Somme

*SATPS : Service A Titre Principal Scolaire

**SRO : Service Régulier Ordinaire

Coût du service de transports des départements 2009-2010

	Dépenses de fonctionnement (en milliers d'euros)
Aisne	30 665
Oise	55 330
Somme	29 133
Région Picardie	115 128

Sources : Conseils généraux de l'Aisne, de l'Oise et de la Somme



► Les véloroutes et voies vertes

A l'issue d'une large concertation locale, le schéma régional des véloroutes et voies vertes en Picardie a été adopté en 2006. Il constitue avant tout un schéma d'itinéraires de principe qui affine les fuseaux des itinéraires européens et nationaux irriguant la région et qui met en réseau l'ensemble des parcours portés par les acteurs picards.

Une **véloroute** est un itinéraire cyclable de moyenne ou longue distance, continu (sans interruption, y compris dans les villes), jalonné et sécurisé. Les véloroutes empruntent tous types de voies sécurisées dont les voies vertes.

Une **voie verte** est en Europe une voie de communication autonome réservée aux déplacements non motorisés. Elle est développée dans un souci d'aménagement intégré valorisant l'environnement, le patrimoine économique et industriel, et la qualité de vie. Elle réunit des conditions suffisantes de largeur, de déclivité et de revêtement pour garantir une utilisation conviviale et sécurisée à tous les usagers.

Situation en 2010



1 900 kilomètres d'itinéraires identifiés répartis en :

- itinéraires européens
- itinéraires inscrits dans le schéma national et propositions complémentaires
- liaisons régionales
- liaisons locales

Source : CRP



ORT Picardie



► Les flux de marchandises - routes et voies d'eau

Les flux de marchandises en Picardie (hors transit) en 2010 (en millions de tonnes)



SITRAM 2010 - NB les données internationales ne sont pas disponibles.

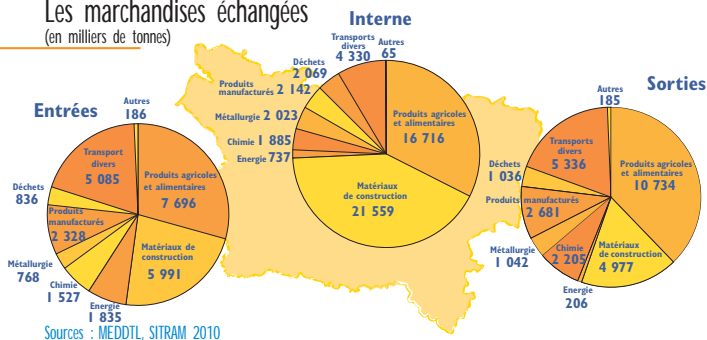
Les flux nationaux par mode (en milliers de tonnes)

	Fluvial	Route (Cpte propre)	Route (Cpte d'autrui)	Total route	Total général
Internes à la Picardie	983	20 632	29 915	51 369	51 530
Entrant en Picardie	462	3 992	21 802	25 794	26 256
Sortant de Picardie	1 480	4 078	22 852	26 930	28 410
Total	2 925	28 702	74 569	104 093	106 196

Sources : MEDDTL, SITRAM 2010

Compte propre : transport effectué par une entreprise dont l'activité principale n'est pas le transport.

Les marchandises échangées (en milliers de tonnes)

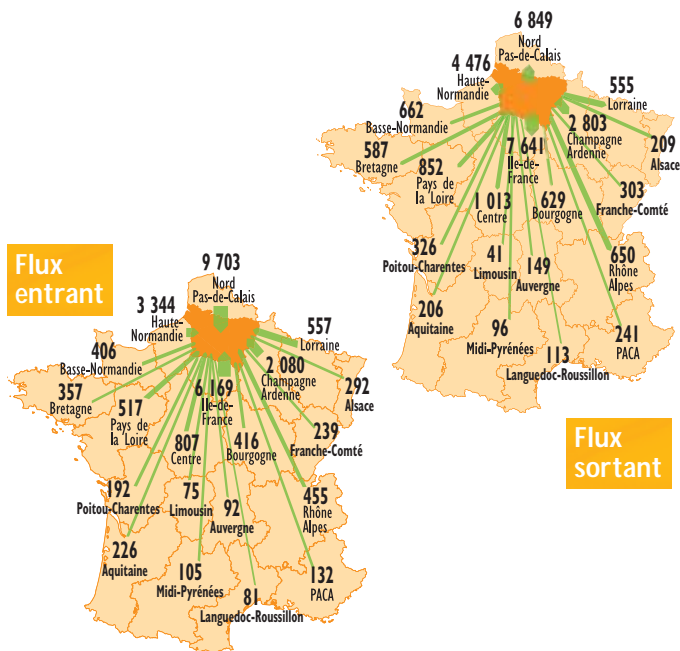




► Les flux de marchandises - routes et voies d'eau

Les principaux flux interrégionaux

En milliers de tonnes



Source : MEDDTL, SITRAM 2010

Répartition et Distances moyennes parcourues par les principaux flux de marchandises

	% flux Picardie	% t-km Picardie	distance moyenne en km	
			interne	échanges
mat construction	31	18	27	137
prod. agro-alimentaires	33	31	43	163
transport divers	14	21	59	202

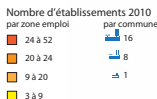
Source : MEDDTL, SITRAM 2010



ORT Picardie

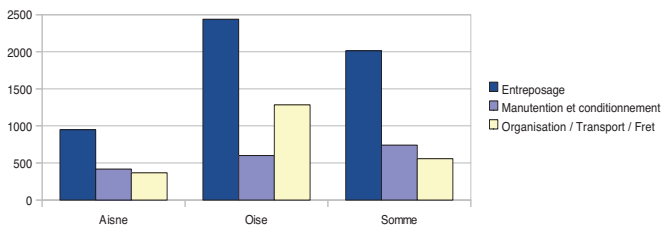


Répartition des établissements logistiques en Picardie par zone d'emplois



Source : INSEE, SIRENE 1^{er} janvier 2010

Les effectifs logistiques en Picardie au 31/12/2010

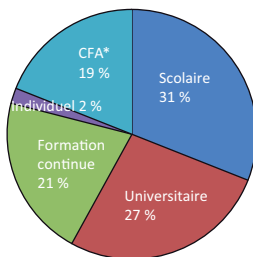


Source : UNISTATIS (2010 provisoire)



La formation dans le transport routier

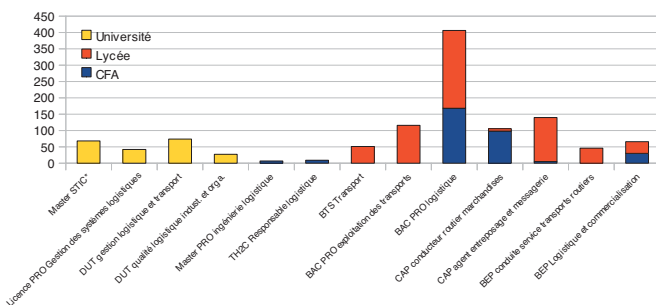
Effectifs en formation transport logistique en Picardie 2009-2010



Une large moitié de la formation est assurée par l'université et le système scolaire.
Depuis 6 ans, les effectifs sont en hausse pour les CFA (+68%) et les scolaires (+36%).
On note néanmoins une relative stabilité depuis l'année dernière.

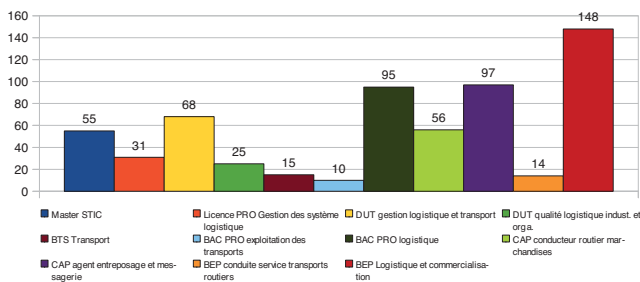
CFA : Centre de Formation d'Apprentis

Effectifs en formation transport logistique en Picardie 2009-2010



* Master Sciences et Technologies de l'Information et Communication

Nombre de diplômes par catégories 2009-2010

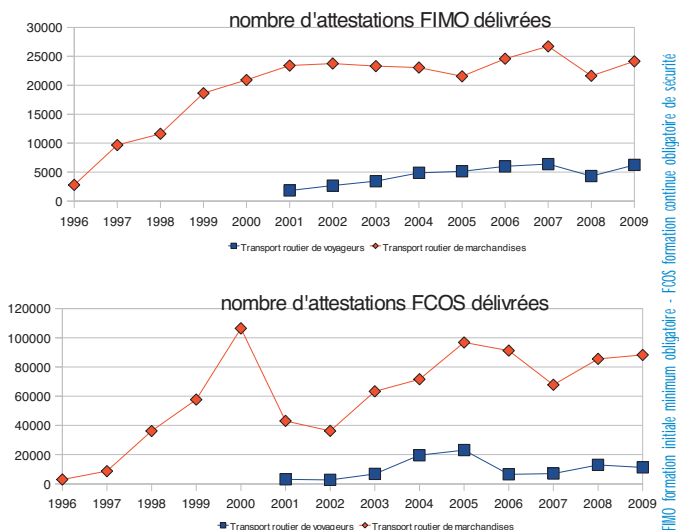


manquant les master pro et THIC effectués en CFA

Sources : Rectorat Académie d'Amiens et Université Jules Verne



La formation dans le transport routier



La nouvelle réglementation relative aux obligations de formation des conducteurs, fruit de la transposition de la directive européenne, est entrée en vigueur le 10/09/2008 pour les conducteurs du TRV avant d'être étendue le 10/09/2009 aux conducteurs du TRM. Parmi les principaux changements, on note :

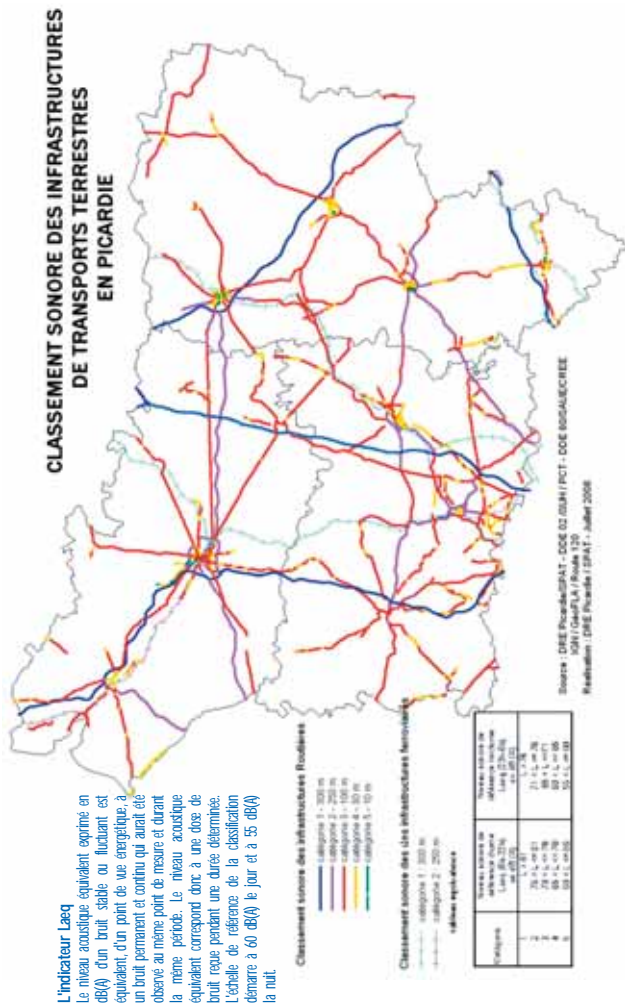
- ▶ extension de l'obligation de formation au secteur du transport urbain de personnes et à celui de la fonction publique,
- ▶ passage de la FCOS de 3 jours à une FCO de 5 jours,
- ▶ suppression de la distinction compte d'autrui/compte propre pour le TRM,
- ▶ création d'une formation "passerelle" qui permet des équivalences entre les formations TRM et TRV.

Formations professionnelles en France et en Picardie 2009

	France FIMO	France FCOS	Picardie FIMO	Picardie FCOS
Marchandises	24 141	88 283	1 051	3 475
Voyageurs	6 231	11 288	193	351
Total	30 372	99 571	1 244	3 826

Source : DREAL-SDT

Le bruit des infrastructures

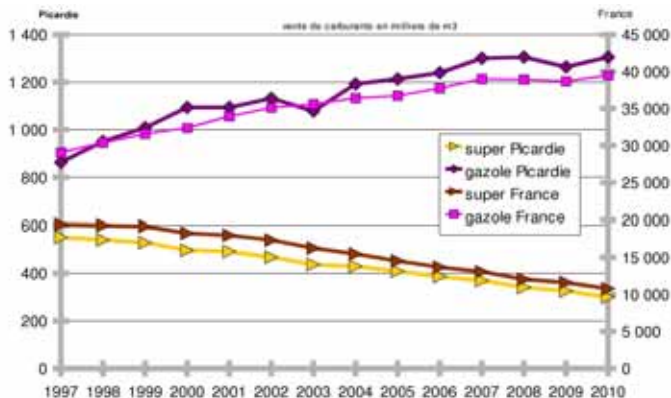


Le classement sonore des infrastructures de transport terrestre se traduit par la détermination de tronçons auxquels sont affectés une catégorie sonore de 1 à 5 pour les routes et de 1 à 2 pour les voies ferrées. Cette classification fixe les secteurs adjacents à l'infrastructure où une isolation acoustique renforcée devra être présente sur les bâtiments d'habitation, les établissements d'enseignement et de santé et les hôtels venant à être édifiés dans ces secteurs.

SO_2 Pb
 CO_2 O_3

Les transports et l'environnement

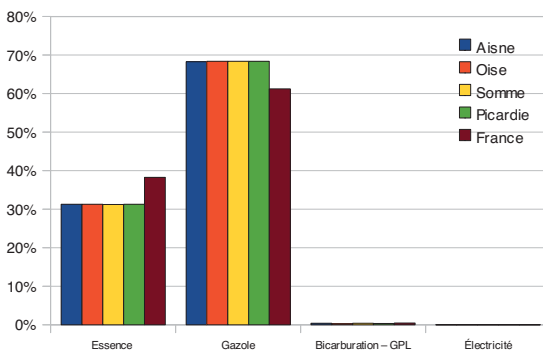
La consommation de carburant en Picardie



Source : Comité Professionnel du Pétrole

La répartition des véhicules par énergie dans le parc régional (1^{er} janvier 2010)

Répartition du parc de véhicules par énergies

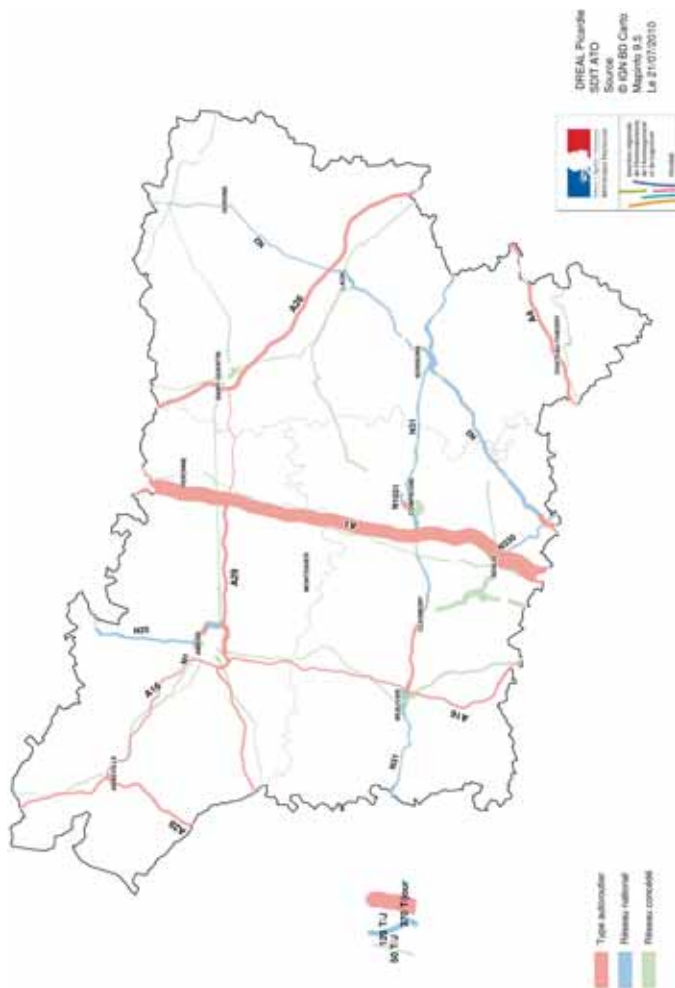


Source : MEDOTL CGDD fichier central des automobiles



Les transports et l'environnement

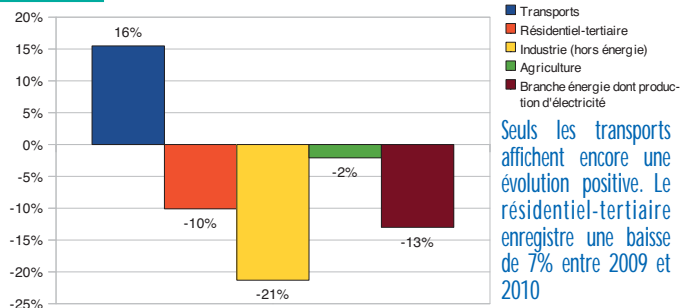
Emission de CO₂ de l'infrastructure routière en Picardie



SO_2 Pb
 CO_2 O_3

Les transports et l'environnement

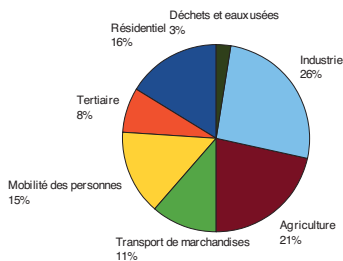
Évolution des émissions de CO_2 par secteur entre 1990 et 2010 en France



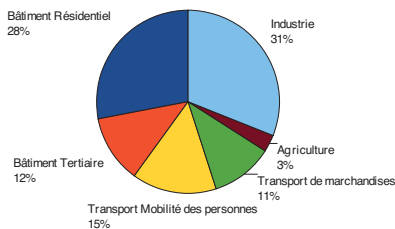
Source : CGDD Bilan énergétique de la France pour 2010.

Emissions GES et consommation d'énergie par secteur

Emissions de GES en Picardie en 2007 par secteur



Répartition de la consommation d'énergie finale par secteur en Picardie en 2007



Source : Tableau de bord des émissions de GES et de l'énergie en Picardie





Les transports et l'environnement

Évolution des émissions de CO₂ par mode de transport



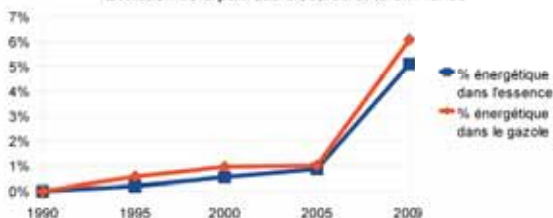
Emissions kilométriques conventionnelles de CO₂ des voitures neuves immatriculées en g/km :

2007 : 149,3
2008 : 139,9
2009 : 133,7
2010 : 130,4

Source : MEDDTL SOeS, calcul simplifié à partir du bilan de l'énergie, juin 2009.

L'utilisation des biocarburants dans les transports

Evolution de la part des biocarburants en France



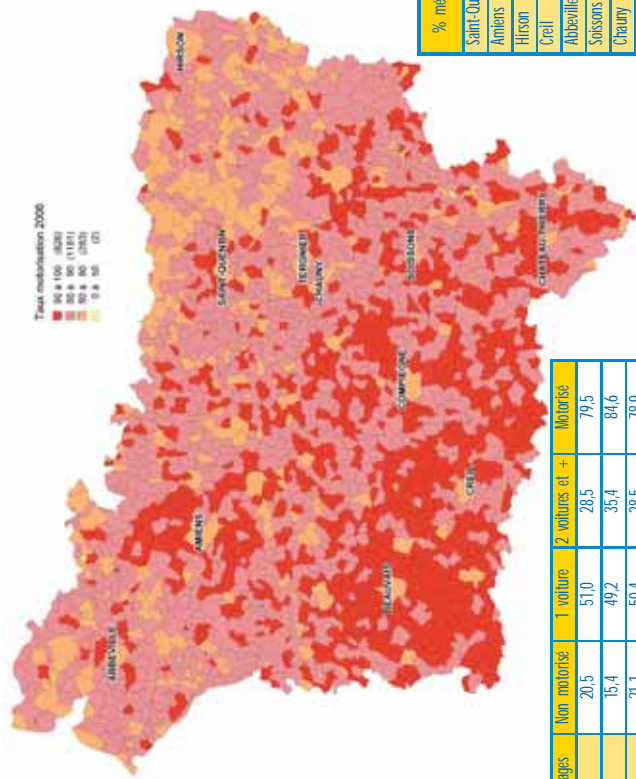
Parc roulant de véhicules routiers en France en milliards de véhicules.km



Source : Rapport SECTEN Avril 2011

Entre 2005 et 2009, la part de biocarburant a augmenté de 4% pour l'essence et de 5% pour le gazole alors qu'entre 1990 et 2005, l'augmentation atteignait à peine 1%.

RGP 2006



% ménages	Sans voiture	Motorisé
Saint-Quentin	31	69
Amiens	30	70
Hirson	30	70
Creil	29	71
Abbeville	27	73
Soissons	27	73
Chauny	27	73
Tergnier	26	74
Créateau- Thierry	24	76
Baouais	24	76
Compiègne	23	77

% ménages	Non motorisé	1 voiture	2 voitures et +	Motorisé
Alsace	20,5	51,0	28,5	79,5
Osé	15,4	49,2	35,4	84,6
Somme	21,1	50,4	28,5	78,9
Picardie	18,7	50,1	31,2	81,3
France	19,5	47,4	33,1	80,5

Recensement de la population (millésime 2006, enquêtes annuelles de 2004 à 2008)

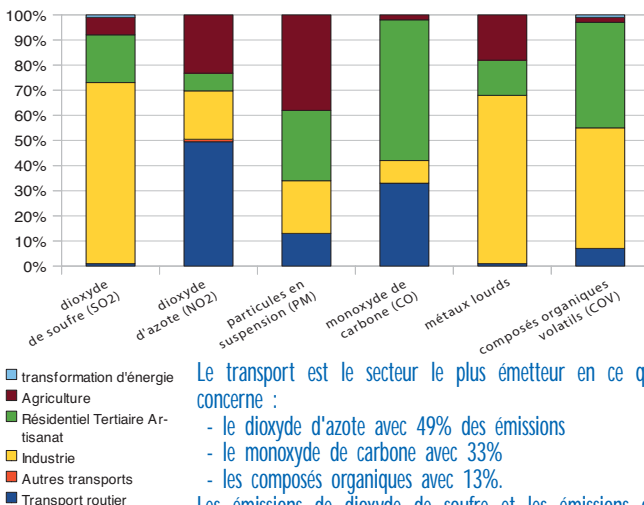
La qualité de l'air en Picardie

Distribution de la qualité de l'indice pour l'année 2010

Indice ATMO	Amiens	Saint-Quentin	Creil	Chauny
% de jours avec une très bonne ou bonne qualité de l'air	79,5	78,6	78,1	77,5
% de jours avec une qualité de l'air médiocre ou moyenne	19,7	20,8	20,8	22,2
% de jours avec une mauvaise ou très mauvaise qualité de l'air	0,8	0,5	1,1	0,3

Emissions polluantes en Picardie

Répartition transport et autres secteurs



Le transport est le secteur le plus émetteur en ce qui concerne :

- le dioxyde d'azote avec 49% des émissions
- le monoxyde de carbone avec 33%
- les composés organiques avec 13%.

Les émissions de dioxyde de soufre et les émissions de plomb sont dues en majorité aux industries.

Pour les particules en suspension, la moitié des émissions est due à l'agriculture.

Source ATMO Picardie



► La sécurité des véhicules

Le contrôle technique des véhicules

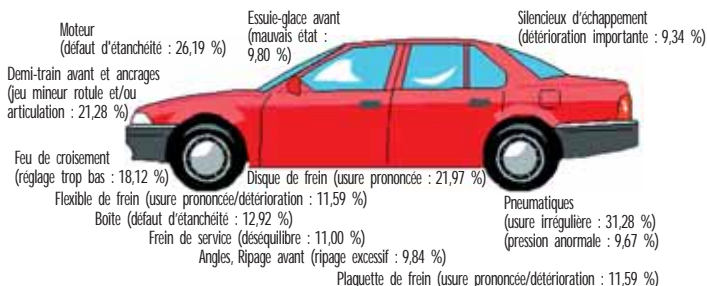
Les éléments suivants sont issus de l'Organisme Technique Central qui collecte les informations de tous les centres de contrôle technique.

Le contrôle est obligatoire pour tous les véhicules de plus de 4 ans, tous les 2 ans pour les voitures particulières. Pour les véhicules utilitaires, les délais sont portés à 3 ans (premier contrôle) et 2 ans (renouvellement).

	NOMBRE DE CONTRÔLES RÉALISÉS EN 2010					
	VÉHICULES PARTICULIERS			VÉHICULES UTILITAIRES		
	Visite technique périodique	Contre Visite	Total	Visite technique périodique	Contre Visite	Total
Aisne	116 266	23 590	139 856	17 336	3 856	21 192
Oise	183 605	29 389	212 994	27 484	4 226	31 710
Somme	132 020	26 186	158 206	19 119	4 162	23 281
Picardie	431 891	79 165	511 056	63 939	12 244	76 183
France	15 119 155	2 634 358	17 753 513	2 274 814	434 904	2 709 718

	VÉHICULES PARTICULIERS			VÉHICULES UTILITAIRES		
	Conforme	Non conforme	Non roulant	Conforme	Non conforme	Non roulant
Aisne	76,76%	23,23%	0,02%	73,99%	25,98%	0,03%
Oise	79,13%	20,86%	0,01%	71,36%	28,63%	0,01%
Somme	76,49%	23,51%	0,01%	73,32%	26,68%	0,00%
Picardie	77,46%	22,53%	0,01%	72,89%	27,10%	0,01%
France	79,34%	20,65%	0,01%	75,41%	24,56%	0,02%

Principales non-conformités (Tous Véhicules - Contrôle France 2010)



Source : ORGANISME TECHNIQUE CENTRAL - UTAC/OTC

ORT Picardie



La sécurité routière

Les accidents en 2010

	Accidents	Tués	Blessés
Aisne	310	41	415
Oise	472	53	653
Somme	630	51	802
Picardie	1 412	145	1 870
France	67 288	3 992	84 461

Source : DREAL – ORSR

Taux d'accidents pour 100 000 habitants

Picardie 74

France 108

Gravité des accidents

(nb de tués pour 100 accidents)

Picardie 10,2 en baisse ↘
France 5,9 stable →



Les tendances picardes

Tous les indicateurs de sécurité routière - accidents (- 7,4 %), tués (- 18,1 %), blessés (-3,4 %) - affichent une baisse entre 2009 et 2010 en Picardie, à l'exception du nombre de blessés dans l'Aisne en légère augmentation (+3,2%). Ces baisses contribuent ainsi à une amélioration significative de l'indice de gravité* (10,3 en 2010 contre 11,6 en 2009). Cet indice est cependant deux fois supérieur à celui de la France métropolitaine (5,9). Il se décline différemment selon les départements : 8,1 dans la Somme, 11,2 dans l'Oise et 13,2 dans l'Aisne.

Sur le réseau routier national et départemental de Picardie, les deux facteurs les plus discriminants qui contribuent à ce fort taux de gravité sont : la forte fréquence des intersections et la présence des poids lourds impliqués dans les accidents.

Quelques chiffres clés de l'accidentologie 2010 en Picardie :

- Sur 1 412 accidents corporels, 23 % interviennent contre un obstacle fixe.
- 28 % des tués le sont dans un accident impliquant un seul véhicule.
- 76 % des tués le sont en rase campagne alors que 53 % des accidents interviennent en agglomération.

*Indice de gravité = nombre de tués pour 100 accidents

Source : DREAL-ORSR de Picardie



► **L'ORT**



Indicateurs socio-démographiques

p. 2 à 4



Les réseaux d'infrastructures et les parcs de véhicules

p. 5 à 11



Les voyageurs

p. 12 à 20



Les marchandises

p. 21 à 24



La formation

p. 25 à 26



L'environnement

p. 27 à 33



La sécurité

p. 34 et 35

Retrouvez les publications et travaux
de l'Observatoire sur notre site Internet :

www.ort-picardie.net

- **Lettre de l'ORT**
- **Études**
- **Statistiques sur le domaine des transports**
- **Invitation aux ateliers de l'Observatoire**

L'Observatoire est un partenariat régi par une charte de fonctionnement.
Chaque partenaire finance une partie des productions
et peut-être maître d'ouvrage d'une étude.

Observatoire Régional des Transports de Picardie

56, rue Jules Barni - 80040 Amiens Cedex 1

Tél. : 03 22 82 25 95 - Fax : 03 22 91 73 77 - www.ort-picardie.net

