

LA POINTE DE LA CRÈCHE

ET SES PERSPECTIVES MARITIMES
VERS LES DEUX CAPS
ET LES CÔTES ANGLAISES



Site classé

PROPOSITION DE CLASSEMENT CAHIER D'ORIENTATIONS ET DE GESTION

**** >Ubj jYf '&\$&)



SOMMAIRE:

PARTIE 1/ SYNTHÈSE DU DIAGNOSTIC	5
1.1 CONTEXTE DE LA PROPOSITION DE CLASSEMENT	6
1.2 LA MER, L'HORIZON MARIN ET LE PAYSAGE LITTORAL	8
1.3 LE VALLON DE TERLINCTHUN ET SON RAPPORT À LA MER	12
1.4 L'ARRIÈRE LITTORAL, NATURE ET AGRICULTURE : L'EXTRÉMITÉ OUEST DU BOCAGE BOULONNAIS TOURNÉ VERS LA MER	14
1.5 CRITÈRES DU CLASSEMENT ET PROPOSITION DU PÉRIMÈTRE	16
1.6 TABLEAU RÉCAPITULATIF DU DIAGNOSTIC	17
 PARTIE 2/ OBJECTIFS ET ORIENTATIONS DU PLAN DE GESTION	 19
2.1 OBJECTIFS D'UN PLAN DE GESTION, (CIRCULAIRE DNP/SP2000-1 DU 30 OCTOBRE 2000)	20
2.2 TABLEAU THÉMATIQUE DES ORIENTATIONS DE GESTION	21
 PARTIE 3/ ENJEUX ET FICHES ACTION	 23
3.1 ORIENTATION 1: PRÉSERVER LA MÉMOIRE D'UN HAUT LIEU DE L'HISTOIRE FRANÇAISE ET VALORISER LE PATRIMOINE MILITAIRE	24
<i>ENJEU 1 : CONSERVER UN VALLON LISIBLE, OUVERT ET AGRICOLE AFIN DE PRÉSERVER LA COVISIBILITÉS ET LE DIALOGUE ENTRE LE MONUMENT DE LA LÉGION D'HONNEUR, LA COLONNE DE LA GRANDE ARMÉE ET LE PAYSAGE.</i>	24
<i>ENJEU 2 : METTRE EN VALEUR LE MÉMORIAL DE LA LÉGION D'HONNEUR.</i>	25
<i>ENJEU 3 : METTRE EN VALEUR LE FORT ET L'HISTOIRE MILITAIRE DU SITE EN RECONNECTANT LA POINTE FORTIFEE A LA BATTERIE ("FORT DE LA CRÈCHE").</i>	
<i>ENJEU 4 : METTRE EN VALEUR LE CIMETIÈRE MILITAIRE DE TERLINCHTUN.</i>	27

3.2 ORIENTATION 2: LA POINTE SES FALAISES ET LE FORT, CŒUR DU SITE CLASSÉ À VALORISER **28**

<i>ENJEU 1 : ASSURER LA CONTINUITÉ ET LA PERMANENCE DU SENTIER DU LITTORAL EN REculANT DU BORD DE LA FALAISE ET RESTAURER LES MILIEUX NATURELS</i>	28
<i>ENJEU 2 : MAÎTRISER LES USAGES SUR LE SECTEUR DE LA FALAISE ET SUR L'ESTRAN</i>	29
<i>ENJEU 3 : ÉTENDRE ET GÉRER L'ESPACE NATUREL DE LA BANDE LITTORALE POUR ASSURER UNE CONTINUITÉ DES MILIEUX DEPUIS BOULOGNE JUSQU'À WIMEREUX</i>	30
<i>ENJEU 4: REQUALIFIER LA RD 940 ET LE GIRATOIRE, ET SUPPRIMER LE STATIONNEMENT ANARCHIQUE</i>	31

3.3 ORIENTATION 3: VALORISER LE SITE ET LUI DONNER DE LA PROFONDEUR **32**

<i>ENJEU 1 : ACCOMPAGNER LA LISIÈRE NORD DE BOULOGNE s/ MER POUR QU'ELLE SOULIGNE UNE NOUVELLE CRÊTE DU VALON</i>	32
<i>ENJEU 2 : QUALIFIER LES LISIÈRES URBAINES DE WIMEREUX ET DE LA FUTURE ZAC DE WIMILLE.</i>	33
<i>ENJEU 3 : REQUALIFIER LA RD 96 ET LA TRAVERSÉE DU HAMEAU DE TERLINCTHUN ET SUPPRIMER LES STATIONNEMENTS À PROXIMITÉ DU FORT.</i>	34
<i>ENJEU 4 : MAINTENIR ET AMÉLIORER L'INSERTION DES CAMPINGS.</i>	35
<i>ENJEU 5 : RÉSORBER L'EXTENSION ILLÉGALE DU CAMP DE BOULOGNE ET AMÉLIORER SON INSERTION DANS LE COTEAU DU VALLON ET TRANCHER LA QUESTION DU DEVENIR DU CAMP DE TERLINCHTUN.</i>	36
<i>ENJEU 6 : PRÉSERVER LE PATRIMOINE BÂTI ET VERNACULAIRE DES HAMEAUX QUI PARTICIPE À L'INTIME ET AU CHARMANT.</i>	37

3.4 ORIENTATION 4 OFFRIR UN ACCUEIL DE QUALITÉ ADAPTÉ AU SITE ET INCITER À LA DÉCOUVERTE DU SITE DANS SA PROFONDEUR ET SA DIVERSITÉ **38**

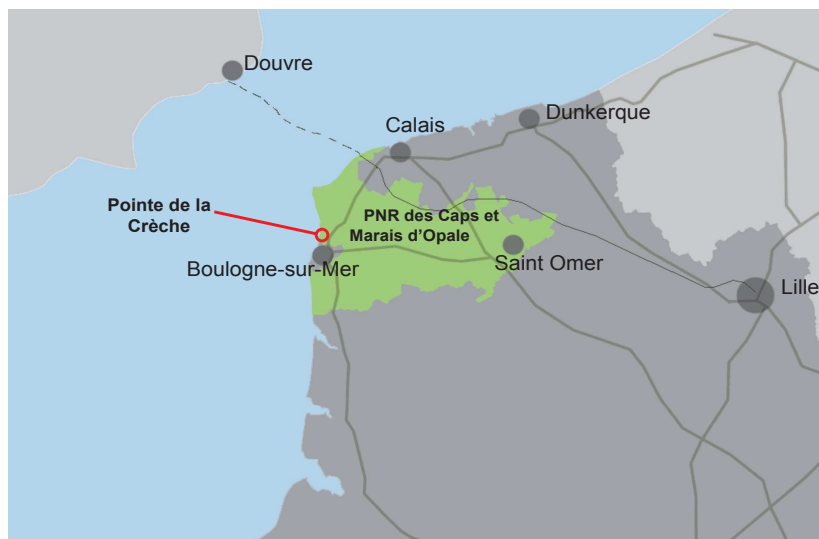
<i>ENJEU 1 : PROPOSER UNE OFFRE DE STATIONNEMENTS BIEN INTÉGRÉE AU PAYSAGE ENVIRONNANT ET RÉPONDANT À LA DIVERSITÉ DES USAGES SUR L'ENSEMBLE DU SITE.</i>	38
<i>ENJEU 2 : PRÉVOIR LA CRÉATION D'UN RÉSEAU D'ITINÉRAIRES HIÉRARCHISÉS EN S'APPUYANT SUR UN MAILLAGE DE CHEMINS ET DE PETITES ROUTES EXISTANTS.</i>	39
<i>ENJEU 3 : DÉVELOPPER LE RÉSEAU VÉLO À PARTIR DE LA LIAISON DOUCE DU LITTORAL</i>	40
<i>ENJEU 4 : AMÉNAGER DES SUPPORTS D'INFORMATION ET D'ORIENTATION INTÉGRÉS QUI APPORTENT AUX VISITEURS DES CLÉS DE COMPRÉHENSION DES COMPOSANTES DU SITE (PAYSAGES, HISTOIRE, GÉOLOGIE, POINTS DES VUES...).</i>	41

PARTIE 4/ RÉSUMÉ DES ENJEUX ET INCIDENCE DU CLASSEMENT **42**

4.1 CARTE RÉSUMÉ: LES ENJEUX DU CLASSEMENT, PRÉMICES D'UN SCHÉMA D'ACCUEIL	43
4.2 INCIDENCES DU CLASSEMENT (AU 30 MAI 2019)	44

PARTIE 1/ SYNTHÈSE DU DIAGNOSTIC

1.1/ CONTEXTE DE LA PROPOSITION DE CLASSEMENT



Véritable coupure d'urbanisation, le secteur de la Crèche constitue un espace naturel remarquable à proximité immédiate de Boulogne, Wimereux et Wimille. Il s'inscrit au cœur de la boutonnière du Boulonnais, formation géologique exceptionnelle dont une partie a été classée avec le site des Deux Caps.

Le territoire concerné par la proposition de classement est situé au sein de la Communauté d'Agglomération du Boulonnais et comprend:

- La frange nord de Boulogne-sur-Mer très liée à l'histoire de la construction des paysages de la crèche.
- La commune de Wimille correspondant à la terminaison des paysages du bocage Boulonnais, qui offre des panoramas depuis le relief en balcon sur la mer.
- La commune de Wimereux intégrant la façade littorale de la Crèche et la covisibilité avec les composantes du site des caps.

L'influence de la mer est omniprésente, les vues lointaines se dégagent sur le prolongement de la côte au nord en direction des caps et en direction des côtes anglaises.



La pointe de la Crèche: un maillon du Grand Site des Deux Caps labellisé Grand Site de France.

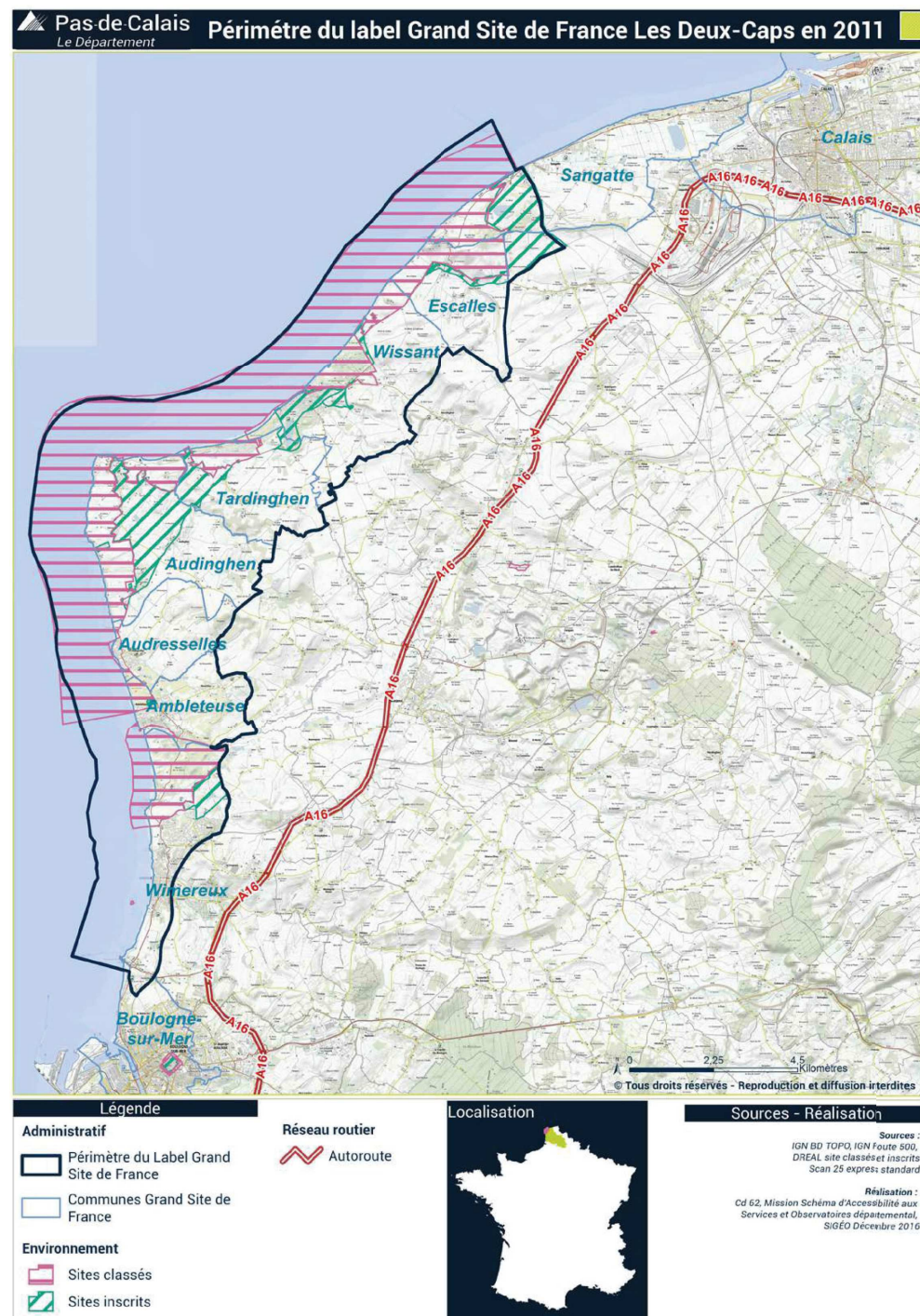
Le classement de la pointe de la Crèche vient compléter l'offre de protection d'un littoral exceptionnel labellisé Grand Site de France. Il répond d'ailleurs à un objectif fixé en 2011 avec la première labellisation et réaffirmé avec le renouvellement de cette labellisation le 4 mai 2018. Ce classement est très attendu par le territoire qui a préparé son arrivée dans les document d'urbanisme (SCOT, PLUi...).

La côte d'Opale est un linéaire fragile, mais protégé. La préservation de ses paysages exceptionnels a été rendue possible par une protection accrue, en particulier avec le classement ou l'inscription d'une grande partie de ce linéaire entre Wimereux et Calais (Cf carte ci-contre).

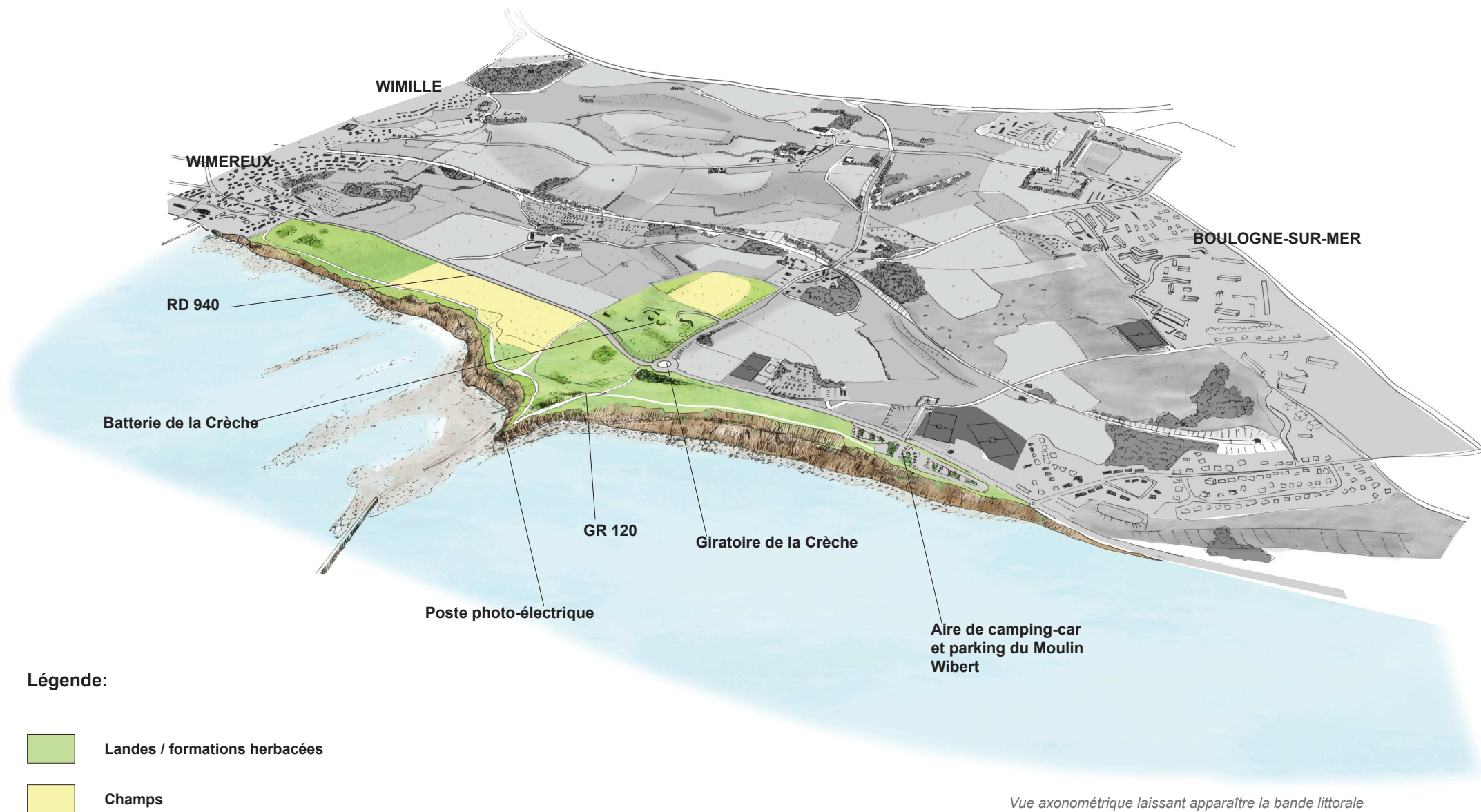
Le Site des 2 caps fut classé site national dès 1978, mais c'est en 2011 que le Département, et derrière lui tout le territoire, a obtenu sa labellisation comme Grand Site de France. Ce label récompense des qualités naturelles, paysagères et patrimoniales exceptionnelles, sur un linéaire de 23 km englobant 8 communes au coeur du Parc Naturel Régional des caps et marais d'Opale. Il récompense également l'engagement de tout un territoire pour garantir un développement soucieux de la préservation des sites classés et inscrits et de l'écrin – le Grand Site – qui les accueille.

Depuis 2011, et la labellisation comme Grand Site de France de l'ensemble du linéaire côtier entre Sangatte et Boulogne-sur-Mer, le classement de la Pointe de la Crèche doit constituer une étape d'un programme ambitieux de résorption des points noirs paysagers, de mise en valeur et d'amélioration de l'accueil sur cette porte d'entrée sud du Grand Site. En effet, la Pointe de la Crèche, via l'échangeur de Wimille, constitue l'un des points d'accès et de découverte du Grand Site à partir de l'A16.

Ce classement permettra de disposer d'un outil de gestion commun pour assurer un traitement homogène des enjeux liés au paysage sur cette entrée sud du Grand Site.

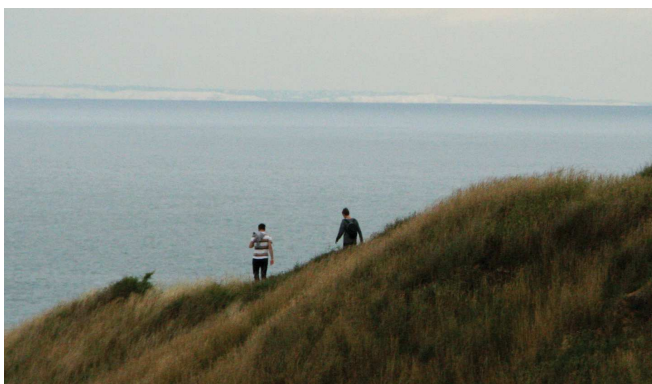


1.2 LA MER, L'HORIZON MARIN ET LE PAYSAGE LITTORAL





Localisation des sites littoraux du Grand Site de France Les Deux Caps au nord de la pointe de la Crèche.



Les côtes anglaises depuis la pointe, par beau temps
Photo © DREAL 2019

Un paysage marqué par la mer

Le site de la pointe de la Crèche offre au visiteur la possibilité de se retrouver dans des situations d'immersion dans un paysage large et ouvert sur la mer et aux vents. Ce paysage est principalement constitué par un estran toujours en mouvement par les effets des marées et une immense étendue d'eau dont le principal caractère est l'atmosphère changeante.

La vue est totalement dégagée sur toute la baie de Saint-Jean, à plus de dix kilomètres au nord. La relation visuelle avec le site Les Deux Caps permet une mise en relation avec l'ensemble du territoire de la baie Saint-Jean matérialisée par des éléments que l'on identifie facilement comme les petites villes et villages balnéaires, les dunes et les caps qui sont de véritables points de repère à l'échelle du territoire.



Ramasseurs de moules à marée basse



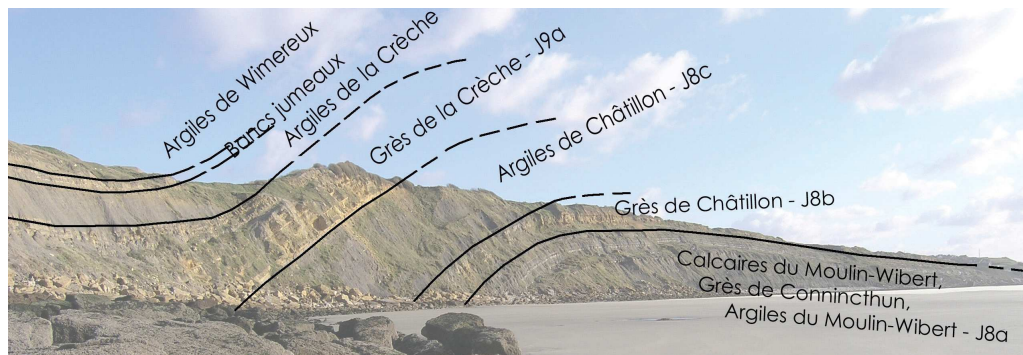
Chars à voile sur l'estran près de Boulogne

Par ailleurs, les vues lointaines offrent ici la magie de l'apparition/disparition de la paroi blanche des côtes anglaises situées à environ 30 km, derrière un trafic maritime incessant dans le détroit parmi les plus fréquentés au monde.

La mer a longtemps constitué un lieu de labeur, partagé par les pêcheurs (à pieds ou en bateau, pêche côtière ou en haute mer). C'est encore aujourd'hui le cas à certains endroits, mais les usages du bord de mer ont toutefois beaucoup changé. Aujourd'hui, l'estran est un lieu fréquenté par les vacanciers, baigneurs et passionnés de char à voile qui s'adonnent désormais aux activités de loisirs.



L'estran est très pratiqué par les marcheurs qui profitent de son ambiance pittoresque



Position des différentes formations observables dans la falaise sud de la pointe de la Crèche (d'après BRGM, 1985).



Des falaises et un anticlinal remarquables

Les falaises de la pointe de la Crèche offrent un spectacle géologique* unique avec leur anticlinal monumental qui figure à l'inventaire régional du patrimoine géologique.

La côte est formée de falaises abruptes, belvédères sur la mer. Leur aspect massif ne les préserve pas de l'érosion marine qui a mis au jour un anticlinal remarquable qui apparaît sous forme de couches inclinées sur la coupe verticale de la falaise au sud de la pointe.

* projet de labélisation Géopark porté par le PNR

Un ancien site militaire stratégique

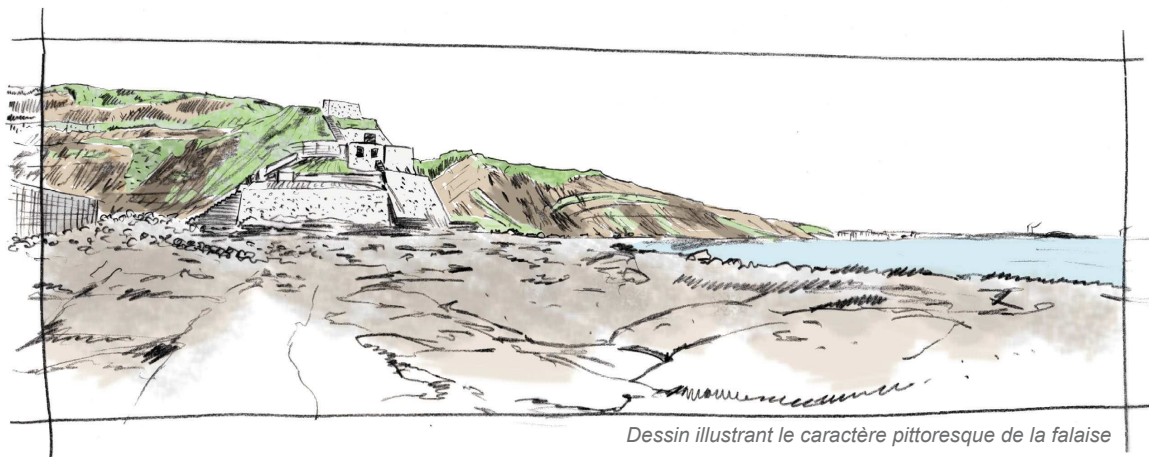
L'occupation historique du site se caractérise surtout par son utilisation à des fins de stratégie militaire notamment grâce à sa morphologie et sa géographie particulière.

De nombreux ouvrages défensifs tels que le fort, la batterie et les bunkers témoignent de cette histoire riche de ce site utilisé et amélioré successivement depuis l'époque romaine.

Aujourd'hui, nombre de ces ouvrages militaires subissent naturellement les conséquences de l'érosion de la falaise. Le sel, l'eau, le vent, la houle et la pression anthropique sont autant de facteurs qui petit à petit les réduisent en morceaux.

Malgré les risques d'effondrement de la falaise et l'interdiction d'emprunter les chemins et escaliers en béton sur la pointe de Crèche, les accès sont encore très utilisés pour rejoindre l'estran et la digue. Cette fréquentation des visiteurs engendre des dégradations importantes sur le milieu et sur les ouvrages militaires et accentue les phénomènes d'érosion.

Ici, les roches ne sont pas de craie blanche mais de calcaire, d'argiles et de grès de couleurs sombres. Ce phénomène lui donne un profil doux, étagé, très différent des abruptes falaises crayeuses alentours (Douvres, cap Blanc-Nez,...). Ainsi, les falaises rocheuses dessinent un trait minéral élevé battu par les vents en forme de gradin laissant apparaître l'alternance entre les strates successives des niveaux calcaires ou gréseux, résistants à l'érosion, et les niveaux argileux, plus friables.



Dessin illustrant le caractère pittoresque de la falaise



Le phénomène d'érosion des ouvrages militaires causé par le temps et amplifié par la fréquentation touristique



On peut voir sur cette photo les irrégularités du relief, cette micro-topographie qui caractérise cet ancien site militaire. Le terme d'étrave prend ici tout son sens. Photo © L. Mignaux - Terra - MTES



Le pâturage équin offre une animation dans la promenade du bord de mer.



Certains usages du site génèrent de l'érosion et des dégradations (avant aménagements 2021/2022)

Une bande littorale fragile

Entre la D940 et la falaise, des landes et quelques parcelles de champs sont protégées par le conservatoire du littoral. La végétation rase battue par les vents met en valeur l'horizontalité et les douces courbes de la crête, oriente le regard vers l'horizon puis dévoile la fin de la terre et le panorama maritime.

La pointe de la Crèche marque un temps particulier pour le GR 120 qui sur cette portion longe un haut lieu de l'histoire de France et s'inscrit dans une ambiance historique particulière.

La bande littorale subit aujourd'hui des dégradations. La fréquentation et le piétinement excessif des promeneurs sur les espaces naturels fragilisent les milieux et les habitats. Dans le cadre de la gestion des espaces naturels du Conservatoire du Littoral, des dispositifs contraignants (clôtures, zones pâturées par des chevaux) ont été mis en place sur les secteurs les plus fréquentés afin de canaliser les parcours et sensibiliser les promeneurs. Pour autant la maîtrise foncière est incomplète.

Des infrastructures routières très présentes

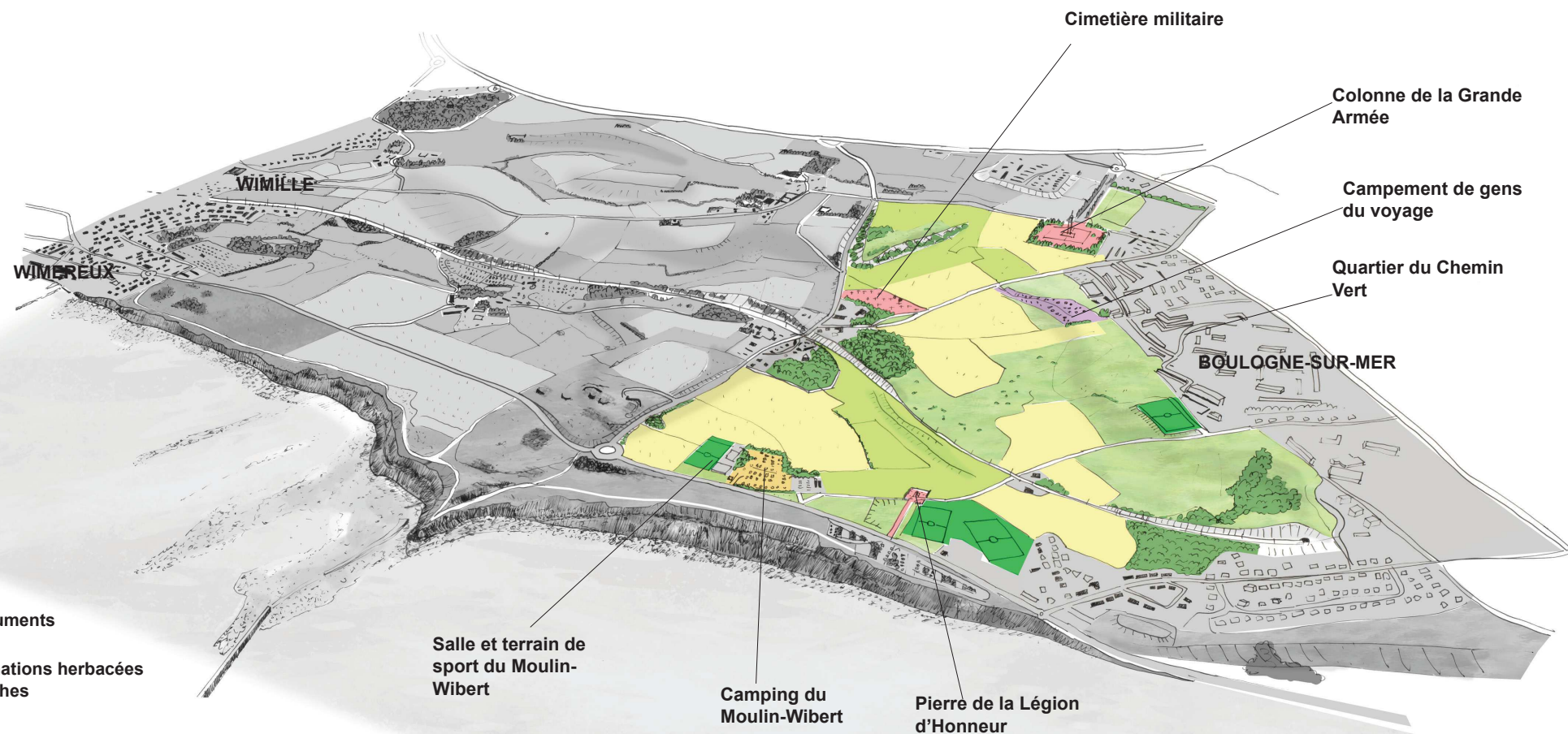
La RD 940 qui longe la bande littorale est sans conteste une route-paysage. Pour autant, l'aspect et le traitement des abords de cette infrastructure reliant Boulogne et Wimereux, en une infrastructure standardisée banalise les paysages traversés.

Cela tient parfois à très peu de choses : le traitement des abords de la route, l'éclairage du rond-point, la large emprise minérale, la place faite aux modes doux de déplacement, la gestion du stationnement... La conception très routière de cet axe structurant fréquenté porte atteinte au paysage naturel traversé, dégrade et durcit l'itinéraire d'arrivée sur le Grand Site de France. Ces points peuvent être améliorés pour donner à cet axe le statut de route touristique.



De jour comme de nuit, le giratoire occupe toute l'attention au détriment de la mise en valeur du paysage.

1.3 LE VALLON DE TERLINCTHUN ET SON RAPPORT À LA MER



Légende:

- Monuments
- Formations herbacées / Friches
- Champs
- Prairies
- Boisements
- Terrain de sport
- Camping
- Campement gens du voyage

Vue axonométrique laissant apparaître le vallon de Terlincthun

Une Géographie au profit de l'Histoire

L'événement le plus remarquable de l'histoire du site est le déroulement de la **cérémonie de remise de la Légion d'Honneur du 28 thermidor par l'empereur Napoléon 1er** (15 Août 1804) qui reste l'une des manifestations les plus spectaculaires de l'Empire. Ce grand moment de l'Histoire de France permet la décoration de 2000 personnes, essentiellement des militaires, en un seul événement devant près de 100 000 hommes réunis. La légion d'Honneur fait partie intégrante du patrimoine national.

Cette cérémonie s'est inscrite dans une géographie très particulière, le Vallon de Terlinctun qui a servi de décor à cette cérémonie. Il s'agit d'un vaste amphithéâtre naturel

qui offrait l'avantage de dissimuler les troupes derrière le relief de la Crèche pour éviter qu'elle ne soient vues depuis les côtes anglaises.

Aujourd'hui, les monuments de **La Colonne de la Grande Armée et la Stèle de la Légion d'Honneur** témoignent de cet événement historique et mettent en tension l'espace du vallon de Terlinctun. Au bas du vallon, une stèle de marbre située à l'emplacement où se tenait l'Empereur commémore la mémoire de la remise de la Légion d'Honneur. Tandis que sur le point haut du théâtre la Colonne de la Grande Armée met en scène un Napoléon tournant le dos à l'Angleterre et regardant vers l'est.



Peinture montrant la cérémonie du 15 août 1804



Vue du vallon de Terlinctun depuis le monument de la Légion d'Honneur



Vue du vallon qui a tendance à s'enfricher et dont les usages sont mal définis

Un paysage en mutation fragile et menacé

Le vallon de Terlinctun est un amphithéâtre naturel ouvert sur la mer. Ce vaste espace riche d'Histoire concentre en son sein de nombreux enjeux et pressions.

En partie cultivé, le vallon voit apparaître de nombreuses parcelles en friche depuis quelques années. Cette déprise agricole est sûrement liée aux difficultés de cultiver des terres en périphérie de ville en raison des gênes occasionnées (pression foncière, dégradation des cultures, décharge, parcours des champs...).

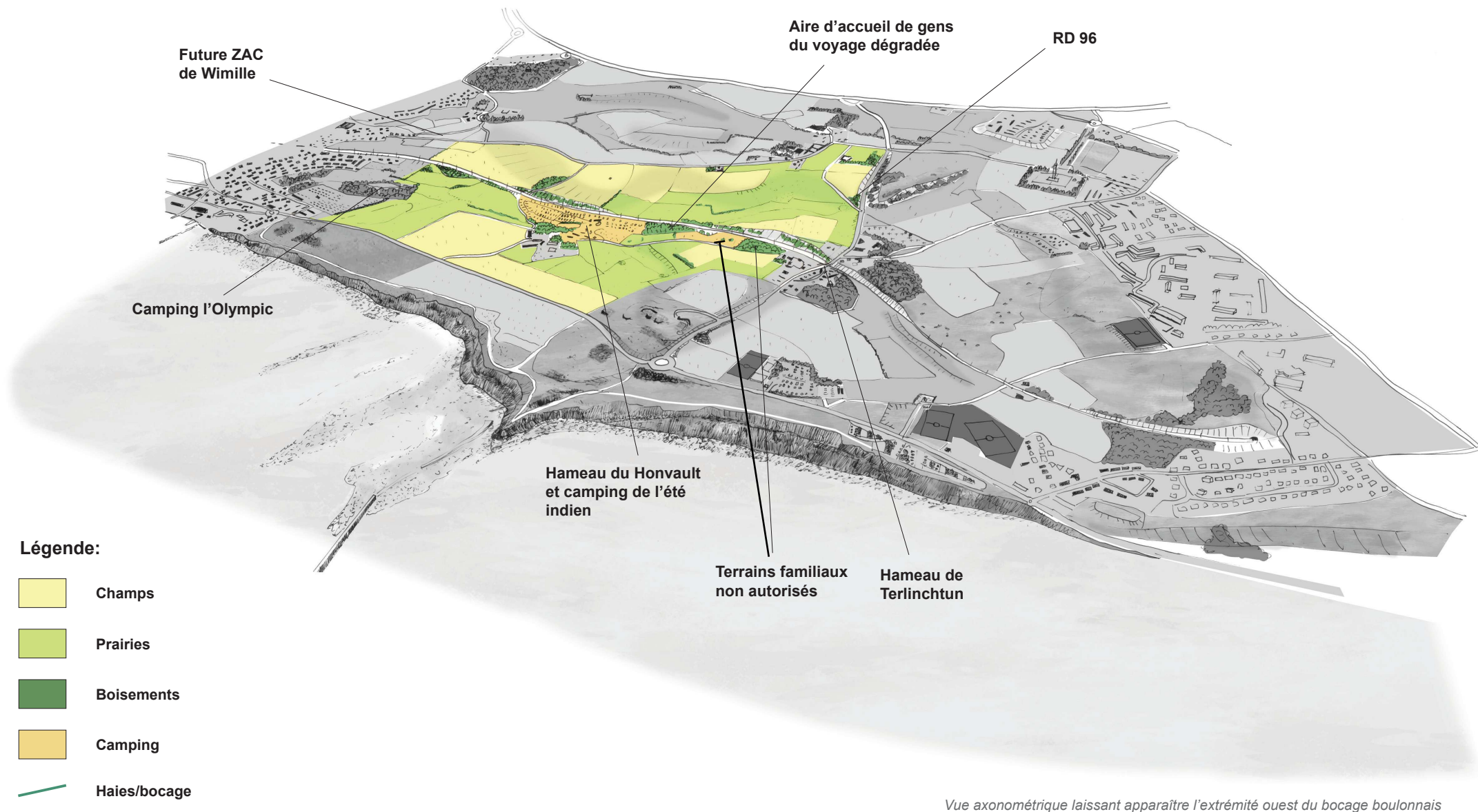
L'urbanisation rampante de la ville vers la pointe referme la perspective maritime et participe à déconnecter le vallon de la mer. Cette impression est renforcée par la

présence du camping et de la salle du Moulin-Wibert ainsi que les ouvrages routiers.

Au sein du vallon, on observe ponctuellement des carcasses de voitures brûlées, de nombreux déchets au sols ainsi que des cheminements sauvages et la pratique du motocross. Ainsi, ces parcelles se couvrent progressivement de ronces et de boisements d'espèces pionnières qui modifient la perception de ce paysage autrefois lisse et ouvert.

Le haut du vallon est fortement impacté par la présence de la ville, les talus et un campement de gens du voyage. La confrontation avec Boulogne-sur-Mer génère de nombreuses pressions et perturbe la lecture du paysage.

1.4 L'ARRIÈRE LITTORAL, NATURE ET AGRICULTURE : L'EXTRÉMITÉ OUEST DU BOCAGE BOULONNAIS TOURNÉ VERS LA MER



Vue axonométrique laissant apparaître l'extrémité ouest du bocage boulonnais



Vue en direction du nord et de l'horizon marin depuis la seconde ligne de crête, les champs, boisements et bocages rythment le paysage jusqu'à la mer.

Le rapport au relief et au végétal, un jeu de proche et lointain synonyme de l'intime et du charmant, et les covisibilités avec la mer

Au delà de la falaise, l'espace arrière littoral se caractérise par un bocage agricole de champs et de prairies ponctué de boisements et de villages blottis dans les vallons.

La végétation se distingue en deux formations qui rythment et structurent le paysage: les boisements et les haies qui dessinent une trame de vides et de pleins et soulignent le paysage et les vues qui s'en dégagent sur la mer.

Le relief, par ses courbes et vallonnements, accentue les effets de surprise et les enchaînements de panoramas et de vues détaillées. Au grandiose des points de vues sur la mer et du grand paysage vallonné, s'oppose l'intime lorsque l'on traverse les petits hameaux regorgeants de petits détails architecturaux ou paysagers qui relèvent du charmant et de l'intime : murets de pierre sèche, abreuvoir, grilles ; calvaires ; fruitiers taillés ; puits dissimulés.

Cette alternance de proche et de lointain rythme la promenade par des variations de focales sur ces routes de campagne.

Un territoire sous pression des activités anthropiques

Le site comprend deux campings sur son territoire et un en limite de site. Ces derniers fragilisent localement les paysages et les milieux naturels dans lesquels ils s'implantent.

La RD 96 qui constitue un axe d'entrée dans le futur site classé n'est pas du tout adaptée à l'usage du site et à la mise en valeur/découverte du territoire en raison de son caractère très routier et du déficit d'intégration paysagère.

Enfin, les limites du site dans ce secteur sont très convoitées et il est important de mettre en place des outils de préservation et d'assurer une vigilance particulière (future ZAC de Wimille, entrée sud de Wimereux).



Un exemple du jeu de proches/lointains que ce site peut laisser apercevoir grâce à son relief et au bocage



Camping «l'été indien» et la ferme d'Honvault (ancien centre équestre)

1.5 CRITÈRES DU CLASSEMENT ET PROPOSITION DU PÉRIMÈTRE

Le périmètre proposé pour le classement «La Pointe de la Crèche et ses perspectives maritimes vers les Deux Caps et les côtes anglaises» s'appuie sur les critères pittoresques et historiques :

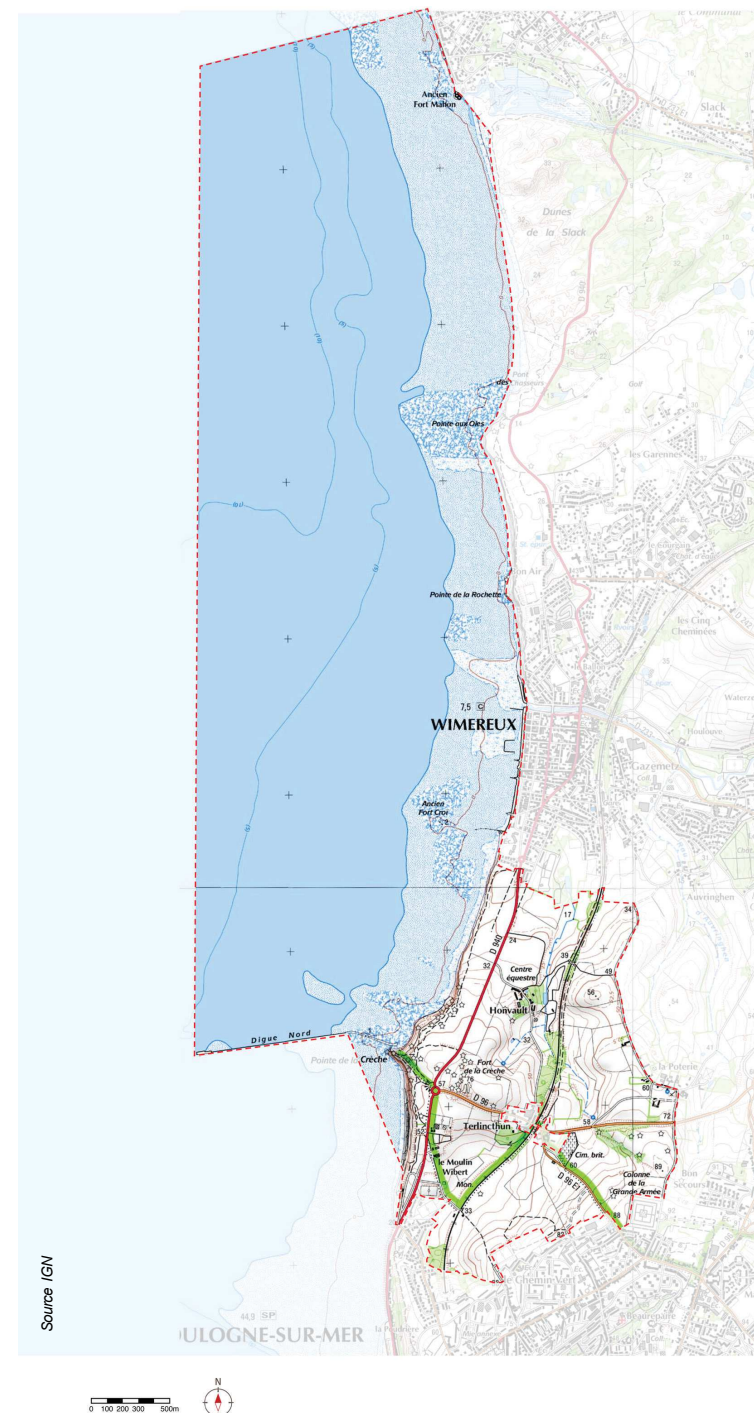
- La rencontre des trois entités qui composent le paysage (le paysage littoral, le vallon de Terlincthun et le bocage suspendu en lien avec la mer) ;
- Le lien avec l'histoire riche de la Pointe de la Crèche et du vallon de Terlincthun ;
- Le maintien d'un rapport à la mer sur l'ensemble du site ;
- L'intégration de l'estran, témoin de l'érosion qui a façonné la falaise ;
- Les covisibilités vers les côtes Anglaises et la côte d'Opale en préservant des vues dégagées sur toute la baie Saint-Jean et sur la Pointe du Riden au Nord ;
- La connexion du site de la Pointe de la Crèche à celui des 2 Caps, pour souligner leur complémentarité.

Justification du périmètre proposé :

Les limites proposées répondent au besoin de classer le site dans son ensemble, visible et cohérent, dans le respect de ces principes et en prenant en compte les documents de planification existants.

Ainsi, les limites proposées sont les suivantes :

- Au nord-ouest en mer, la limite est l'estran et prend en compte les vues sur les côtes anglaises et la côte d'Opale vers la pointe du Riden. Elle permet de connecter le Site classé à celui des Deux Caps.
- Au Nord, le tracé longe la limite urbaine de Wimereux et de Wimille, de manière à prendre en compte le Plui approuvé, et en particulier le périmètre de la future ZAC de Wimille dont les limites s'appuient sur des éléments structurant du paysage (haies, boisements, route).
- À l'Est, la limite s'appuie sur la ligne de crête formée par la route de la Poterie, traversant le village pour rejoindre la colonne de la Grande-Armée par la route du Chemin Vert. Cette ligne de crête délimite le basculement visuel du bocage suspendu sur la mer du bocage traditionnel boulonnais.
- Au sud, la limite reprend la ligne de Crête du vallon de Terlincthun telle qu'elle est aujourd'hui perçue, en s'appuyant sur le front urbain de la ville de Boulogne-sur-Mer qui marque une limite très franche.
- Au centre, le hameau de Terlincthun ne mérite pas à ce jour un classement. Il est partiellement masqué par la végétation, mais reste ponctuellement perceptible de loin. Il est donc proposé de reprendre dans le site classé les éléments périphériques, patrimoniaux et surtout paysagers, qui contribuent effectivement à la qualité du site de la Crèche à l'échelle du grand paysage et à la limitation des vues sur un bâti peu qualifié.



1.6 TABLEAU RÉCAPITULATIF DU DIAGNOSTIC

Un site marqué par l'histoire



- Un site témoin de la cérémonie de remise de la Légion d'Honneur par Napoléon à ses troupes au sein du vallon de Terlincthun.
- Un haut lieu stratégique militaire (depuis l'époque romaine jusqu'au mur de l'Atlantique).

Un lieu de confrontation entre la mer et la terre



- Un anticlinal monumental inscrit à l'inventaire géologique régional.
- Une relation privilégiée à la mer et une pointe qui offre des points de vues sur les côtes anglaises et sur la baie Saint-Jean.
- Un estran support d'usages et d'activités de loisir variés.
- Un sentier GR120 très pratiqué menacé par l'érosion de la falaise.
- Un haut de falaise largement maîtrisé par le Conservatoire du Littoral (mais pas complètement).
- Un paysage de bocage en balcon sur la mer entretenu par l'activité agricole.

Un lieu soumis à une forte pression de l'urbanisation



- Des infrastructures routières très marquées (RD940 et RD96, giratoire, stationnement...).
- Une aire d'accueil des gens du voyage à l'abandon sur Wimereux et une seconde en développement illégal non-maîtrisé sur Boulogne-sur-Mer, ainsi que le développement de deux terrains familiaux irréguliers.
- Présence de nombreux campings (deux campings dans le site et un en limite) dont l'insertion peut être améliorée.
- Lisières urbaines visibles et de qualités variables (Limite nord de Boulogne-sur-Mer, Wimereux, future ZAC de Wimille).
- Risque d'un recul de l'agriculture dans le Vallon de Terlinchtun face aux usages urbains et de fermeture du paysage par un enfrichement des parcelles agricoles.
- Le hameau de Terlinchtun peu valorisé en cœur de site.
- Un patrimoine bâti et vernaculaire à préserver et valoriser.
- Une urbanisation rampante le long du Boulevard Sainte-Beuve à Boulogne qui participe à la déconnexion entre le vallon et la mer.

Un site qui constitue l'entrée sud du GSF : les Deux Caps



- Une fréquentation touristique importante, aujourd'hui concentrée sur la falaise.
- Un besoin d'organiser l'accueil et l'information du public (orientation, signalétique...).
- Une demande importante de stationnement (aire d'accueil camping-car, parking...).
- Un territoire à découvrir dans toute son épaisseur et en encourageant les modes doux.

PARTIE 2/ OBJECTIFS ET ORIENTATIONS DU PLAN DE GESTION

2.1 OBJECTIFS D'UN PLAN DE GESTION, (CIRCULAIRE DNP/SP2000-1 DU 30 OCTOBRE 2000)

Un plan de gestion a pour objectif de dresser un état des lieux du site et d'apporter des éléments de compréhension des difficultés rencontrées.

Il définit des objectifs d'évolution et de préservation assortis d'orientations de gestion, mais laisse au territoire la responsabilité d'y répondre avec des projets adaptés aux particularités du site.

Il peut apporter des indications sur les modalités de gestion ou d'entretien du site, ou encore d'encadrement des usages lorsque nécessaire.

Ce site classé est un territoire habité, exploité et susceptible de faire l'objet de diverses pressions. Considérant ces éléments, l'élaboration d'un plan de gestion encadrant l'évolution du site est primordiale. Il s'agit de préserver le site classé tout en tenant compte des divers usages socio-économiques du territoire.

Le plan de gestion permettra d'orienter les services concernés dans l'instruction des demandes d'autorisation et constitue à ce titre une aide à la décision. D'autre part, ce document à valeur pédagogique est un guide pour la conception, l'accompagnement et l'instruction des projets soumis à une demande d'autorisation spéciale au titre des sites.

Le plan de gestion est dépourvu de valeur juridique. Il «ne limite pas le pouvoir de l'État dans la délivrance des autorisations et n'engage pas sa décision, qui doit résulter, aux termes de la loi, d'une appréciation faite au cas par cas de l'impact du projet sur le site» (Circulaire DNP/SP2000-1 du 30 octobre 2000).

Contenu du plan de gestion

Le plan de gestion rappelle les objectifs poursuivis par la proposition de classement du site de la Pointe de la Crèche et tente d'apporter une réponse aux enjeux mis en évidence pour sa préservation.

Le plan de gestion «devra être adapté aux particularités du site: par exemple, il pourra expliciter, pour les interventions dans le site, les modalités de mise en oeuvre recommandées pour préserver ou restaurer la qualité des différentes entités paysagères qui constituent l'espace protégé.

Ces principes ne sauraient prendre la forme d'un règlement ni en avoir la précision. Il s'agit d'assurer la continuité et la lisibilité des décisions prises ou proposées au niveau local au titre de la législation sur les sites classés:

- il pourra recenser les modalités d'entretien courant du végétal et des petits ouvrages ainsi que l'entretien normal des constructions, et indiquer des orientations portant sur la nécessité de maintenir une perspective, de préserver un ou plusieurs éléments de paysage comme des crêtes, des vallons ou des éléments végétaux.

- il pourra comporter l'indication des secteurs les plus sensibles dans lesquels une attention particulière devra être portée aux projets.

- il développera au besoin les modalités de la gestion et un programme de réhabilitation du site adapté aux usages et aux fonctions qu'il supporte.

- il devra organiser les usages et les activités de loisir qui ne relèvent pas des autorisations prévues par la législation sur les sites (par exemple en encourageant la rédaction de guides de bonne conduite).

2.2 TABLEAU THÉMATIQUE DES ORIENTATIONS DE GESTION

Préserver la mémoire d'un haut lieu de l'Histoire française et valoriser le patrimoine militaire



- Conserver un vallon lisible, ouvert et agricole afin de préserver la covisibilités entre le Monument de la Légion d'Honneur et la Colonne de la Grande Armée et le dialogue entre monuments et paysage.
- Mettre en valeur le monument de la Légion d'Honneur.
- Mettre en valeur le Fort et l'histoire militaire du site en reconnectant la batterie sur la pointe et le Fort de la Crèche séparés par la RD940.
- Mettre en valeur le cimetière militaire de Terlinchtun

La pointe ses falaises et le Fort, cœur du site classé à valoriser



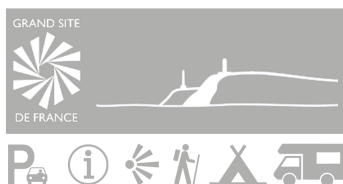
- Assurer la continuité du sentier du littoral en reculant du bord de la falaise et restaurer les milieux naturels (travaux 2021 / 2022).
- Favoriser sur l'estran les usages traditionnels, sportifs de loisir et culturels respectueux de l'intégrité des lieux.
- Étendre la maîtrise foncière du bord de falaise pour assurer une gestion cohérente depuis Boulogne jusqu'à Wimereux.
- Requalifier la RD 940 et son rond-point spatiophage et reporter le stationnement sur une aire d'accueil adaptée.

Valoriser le site et lui donner de la profondeur



- Accompagner l'aménagement de la lisière nord de Boulogne-sur-Mer pour qu'elle souligne une nouvelle crête du vallon
- Qualifier les lisières urbaines de Wimereux et de la future ZAC de Wimille
- Mettre en scène l'arrivée dans le Grand Site de France et le Site Classé depuis l'A16, requalifier la RD 96 et la traversée du hameau de Terlinchtun et reporter les stationnements à proximité du Fort sur une aire d'accueil.
- Améliorer l'insertion des campings.
- Résorber l'extension sauvage des camps d'accueil des gens du voyage et assurer leur insertion dans le site
- Préserver le patrimoine bâti et vernaculaire des hameaux qui participe à l'intime et au charmant de ce site classé.

Offrir un accueil de qualité adapté au site et inciter à la découverte du site dans toute sa diversité



- Organiser le report du stationnement anarchique le long de la RD940/RD96 avec une offre de stationnements bien intégrée au paysage et répondant à la diversité des usages sur l'ensemble du site.
 - Imaginer la création de boucles de découverte permettant de parcourir l'ensemble du site à pied
 - Prévoir le développement du réseau vélo à partir de la liaison douce du littoral.
 - Aménager des supports d'information et d'orientation intégrés qui apportent aux visiteurs des clés de compréhension des composantes du site (paysages, histoire, géologie, point des vues...).
- (Rester vigilant sur le devenir de l'aire d'accueil des camping-cars et son besoin éventuel de relocalisation par rapport à l'érosion)

PARTIE 3/ ENJEUX ET FICHES ACTION

3.1 ORIENTATION 1: PRÉSERVER LA MÉMOIRE D'UN HAUT LIEU DE L'HISTOIRE FRANÇAISE ET VALORISER LE PATRIMOINE MILITAIRE

ENJEU 1 : Conserver un vallon lisible, ouvert et agricole afin de préserver la covisibilité et le dialogue entre le Monument de la Légion d'Honneur, la Colonne de la Grande Armée et le paysage.

Bien qu'encore en partie cultivées, de nombreuses parcelles s'enfrichent. Cette déprise agricole est sûrement liée aux difficultés de cultiver des terres en périphérie de ville en raison des gênes occasionnées (pressions foncières, dégradation des cultures, décharges diverses, parcours des champs...). **Il est nécessaire d'envisager une manière de lutter contre ces usages inappropriés qui perturbent le dialogue qu'entretiennent les deux monuments au sein de ce vallon ouvert.**

Par ailleurs, les parcelles se couvrent de ronces, de petits bosquets et de boisements d'espèces pionnières qui modifient la perception de ce paysage autrefois lisse et ouvert. Or, l'ouverture de cet amphithéâtre naturel constitue une clé de lecture du paysage. **Il est fondamental de la préserver et de mettre en valeur la corrélation entre le paysage du vallon ouvert et ces monuments.**

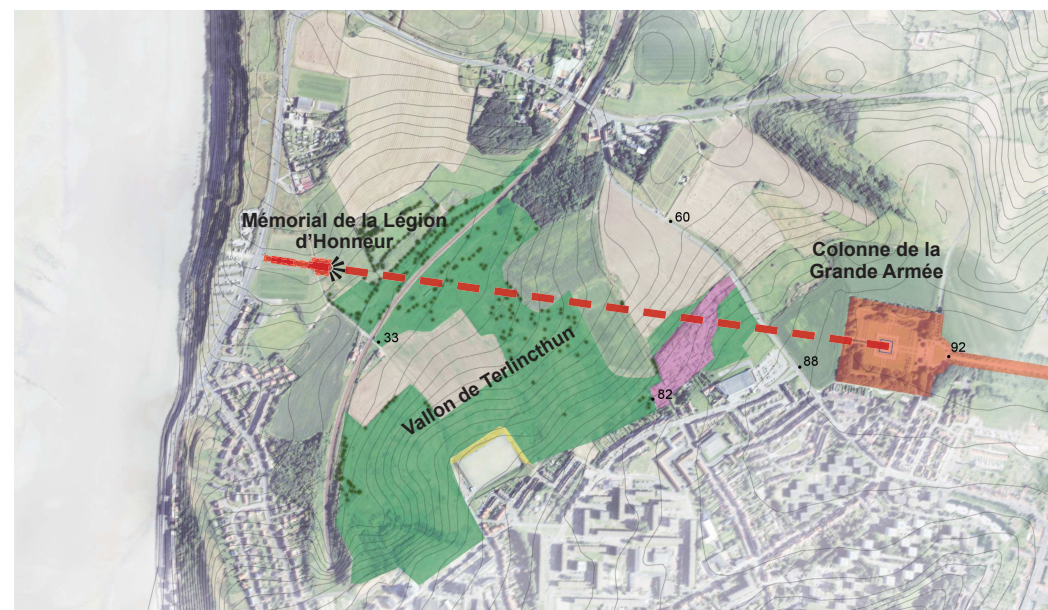
Le campement de gens du voyage situé sur la partie haute du vallon est également fortement perceptible depuis le monument de la Légion d'Honneur et participe à brouiller un peu plus la perception du vallon. **La suppression ou résorption de cette occupation illégale est un enjeu majeur dans la cohérence et la préservation paysagère du vallon.**

ACTIONS




- CONSERVER UN PAYSAGE LISIBLE, OUVERT EN RELATION AVEC LES MONUMENTS.
- FAVORISER UN MAINTIEN DE L'AGRICULTURE DANS LE VALLON.
- LUTTER CONTRE L'USAGE INAPPROPRIÉ ET ENCOURAGER LE DÉVELOPPEMENT D'USAGES APAISÉS (DÉTENTE, PROMENADE...) ENCADRÉS.
- ASSURER L'INSERTION PAYSAGÈRE DU CAMP DE GENS DU VOYAGE DE BOULOGNE ET RÉSORBER L'EXTENSION ILLÉGALE.
- ACCOMPAGNER LE TRAITEMENT PAYSAGER DE LA LISIÈRE URBAINE DE BOULOGNE-SUR-MER.
- MAINTENIR LE RIDEAU ARBORÉ QUI ASSURE L'INSERTION DU HAMEAU DE TERLINCHTUN



Le vallon de Terlinchtun depuis le monument de la légion d'honneur, la perspective est perturbée par l'enfrichement des parcelles et le camp de gens du voyage.



Légende:

	Monuments		Camp de gens du voyage		Point de vue à valoriser
	Enfrichement		Talus		Perspective

ENJEU 2 : Mettre en valeur le Mémorial de la Légion d'Honneur.

Le Mémorial de la Légion d'Honneur est dans son ensemble très peu valorisé. Sa configuration actuelle ne permet en aucun cas la mise en scène du monument dans son environnement ni sa valorisation. L'accès au monument se fait depuis la RD 940 par une simple zone de stationnement occupée par une friterie à demeure. **Il est indispensable de valoriser et signaler l'accès au monument depuis la RD 940.**

À L'entrée du mémorial, une voie de bitume cadrée de haies et de plots marque une perspective en direction du monument et de la colonne de la Grande Armée. Cette mise en scène est fortement perturbée par la présence d'un terrain de football, le mobilier d'éclairage et les supports pour filets très perceptibles. **Un aménagement permettant de renforcer la perspective et de filtrer les éléments peu valorisants (alignements d'arbres ou de bandes plantées) de part et d'autre de l'allée est à envisager.**

Le mémorial prend place au centre d'un carré de revêtement en enrobés sans véritable identité. Aucune mise en scène, aucune information n'accompagnent ici le visiteur. **Un véritable travail de restructuration et de mise en scène du monument et des ses abords doit permettre de lui redonner une importance et une véritable valeur patrimoniale.** Une végétation basse pourrait être envisagée en délimitation de la placette autour du monument de manière à préserver les vues et un espace ouvert sur le paysage, tout en structurant paysagèrement cet espace.

Enfin, la perspective pourrait être prolongée en direction de la mer à travers le parking de manière à ouvrir l'espace vers l'horizon marin.

ACTIONS

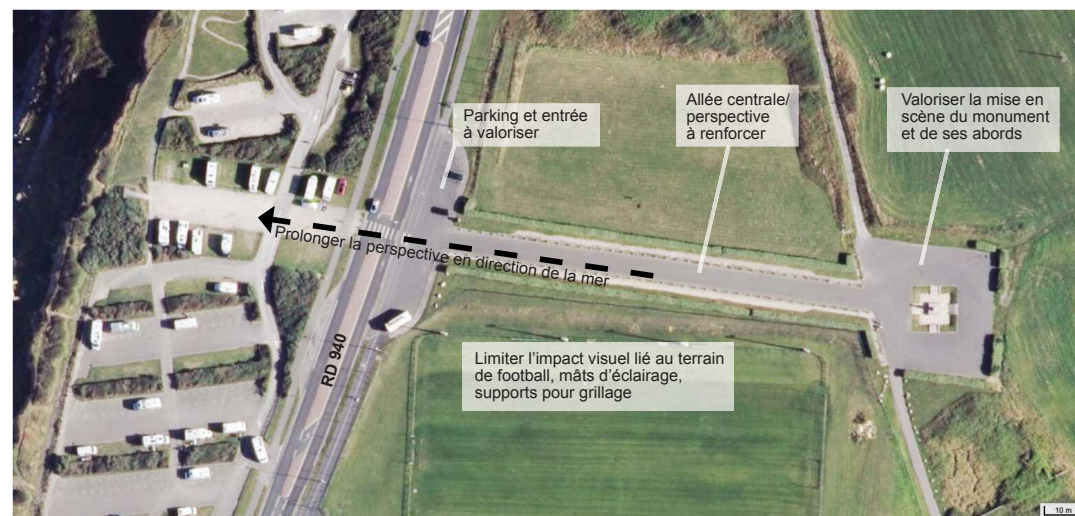
- VALORISER L'ACCÈS AU MONUMENT (PARKING, ALLÉE CENTRALE, ABORDS DU MONUMENT).
- RENFORCER LA PERSPECTIVE ET LE CADRAGE EN DIRECTION DU MONUMENT / INTÉGRATION PAYSAGÈRE DES ABORDS.
- TRAITEMENT PAYSAGER À ENVISAGER AUTOUR DU MÉMORIAL.
- OUVRIR LA PERSPECTIVE SUR LA MER À TRAVERS LE PARKING.



Entrée du Mémorial de la Légion d'Honneur actuelle à valoriser et rendre plus visible



L'allée centrale d'accès au monument cadrée par une haie qui ne suffit pas à masquer les abords du terrain de football et ne cadre pas vraiment la vue en direction du monument. Les mâts d'éclairage entrent en concurrence avec la colonne de la Grande Armée



Orientations d'aménagement du Mémorial de la Légion d'Honneur

ENJEU 3: Mettre en valeur le Fort* et l'Histoire militaire du site en reconnectant la batterie et la poste-photoélectrique sur la pointe

Les installations militaires situées sur la bande littorale (Fort de la Crèche, batterie de la Crèche, bunkers...) apportent des éléments essentiels pour la compréhension du site d'un point de vue de l'histoire et de sa situation stratégique.

Le caractère remarquable de ce site tient en partie du dialogue qu'entretiennent les ouvrages militaires avec le paysage ouvert sur la mer et la morphologie du site.

Il serait donc intéressant de mettre en scène ce paysage et son histoire à travers un parcours de découverte reliant le Fort à la batterie. Il sera par ailleurs nécessaire de guider le visiteur et de lui donner les clés de lecture et de compréhension de ce paysage par le biais d'implantation de panneaux d'information.

La scénographie envisagée devra être pensée de manière à préserver l'identité du lieu mais également à garantir la préservation des milieux naturels traversés.

La pointe de la Crèche étant très sensible à l'érosion mais également peut propice à accueillir du public (sécurité, accessibilité...) **Êl'implantation d'un belvédère en surplomb permettrait au visiteur d'observer et de comprendre le rôle de cet ouvrage (Travaux réalisation en 2021 /'2022).**

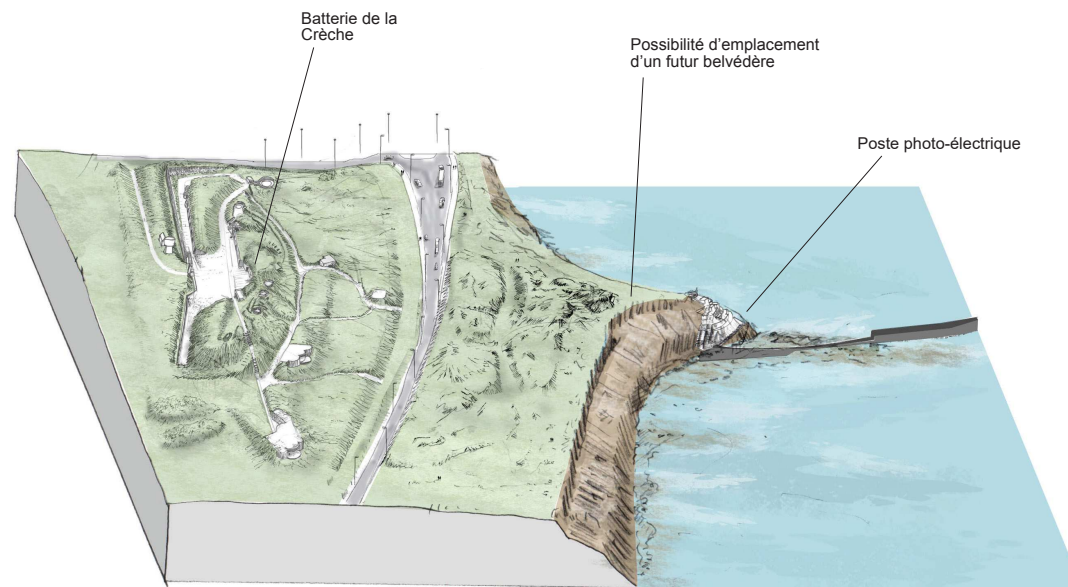
*** La batterie est aujourd'hui appelée Fort de la Crèche**

B6 . 'ei Yghjcbbyf`f[UYa Ybh`Ugfw f]hf`XY`UXYgWbhr`U`fY[UfX`XY`U`

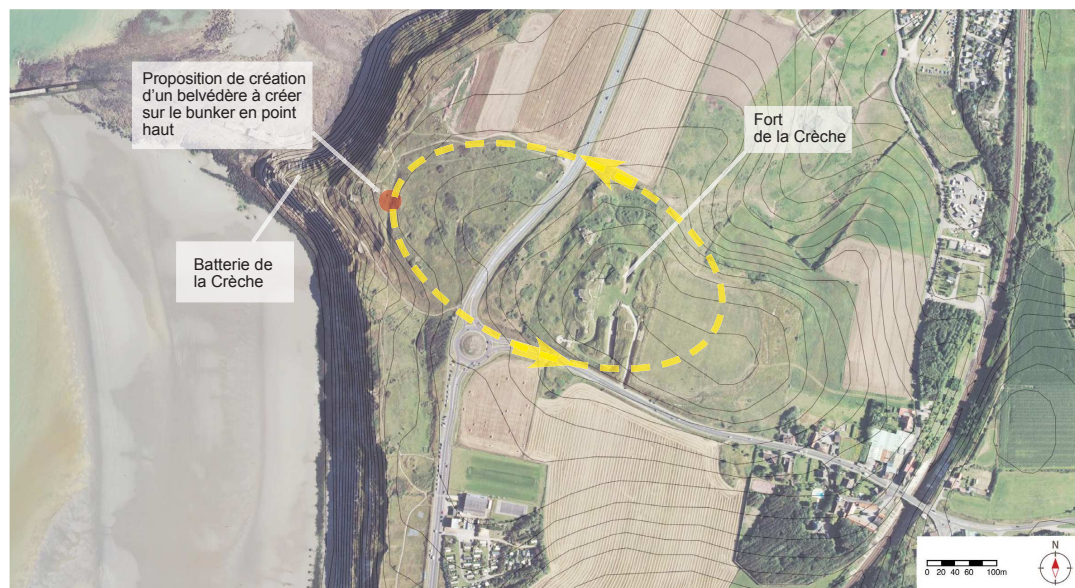
W]gY'a][fUrc]fYbckLa a Ybh`

ACTIONS

- RELIER LE FORT* ET LA POINTE AU SEIN D'UN MÊME PARCOURS DE DÉCOUVERTE.
- GUIDER LE VISITEUR GRÂCE À DES SUPPORTS D'INFORMATION PERMETTANT DE COMPRENDRE L'HISTOIRE, LA SITUATION STRATÉGIQUE ET LE PAYSAGE DU SITE.
- AMÉNAGER UN BELVÉDÈRE EN SURPLOMB DE LA POINTE.



Le fort et la batterie de la crèche



Proposition de boucle reliant le Fort à la batterie de la Crèche

ENJEU 4: Mettre en valeur le Cimetière militaire de Terlinchtun

Le Terlinchtun British Cemetery, à Wimille, est implanté à la sortie du hameau de Terlinchtun, à quelques centaines de mètres de la Colonne de la Grande Armée, du haut de laquelle Napoléon tourne le dos à la mer et regarde vers l'est.

Le cimetière a été aménagé en 1918 par l'architecte britannique Herbert Baker de manière à ce que la Pierre du Souvenir forme une perspective avec la Colonne de la Grande Armée. Cette composition donne ainsi l'impression que l'Empereur veille sur les soldats du Commonwealth, enterrés là depuis la Grande Guerre. **Cette scénographie doit être préservée pour conserver l'identité du lieu et le dialogue avec le paysage environnant.**

Afin de respecter les intentions de l'architecte, les plantations en limites de site et autres éléments visuels portant atteinte aux co-visibilités avec la Colonne de la Grande Armée sont à proscrire.

Par ailleurs, conformément à sa fonction de mémoire et de souvenir, le cimetière est perceptible de l'extérieur. Une des particularités des cimetières britanniques est d'être visible de loin. **Il est donc essentiel de préserver les perceptions du mémorial depuis l'extérieur, et notamment depuis les axes routiers situés à proximité (RD96 et rue de l'Aiglon).**



*Perspective depuis la Pierre du Souvenir en direction de la Colonne de la Grande Armée.
photo © Anne-Sophie Flament*



Depuis l'intérieur du cimetière, on peut percevoir la limite nord de Boulogne et l'aire d'accueil des gens du voyage



Vue pittoresque du mémorial depuis l'extérieur

ACTIONS

- CONSERVER LA FENÊTRE DE VUE VERS LA COLONNE DE LA GRANDE ARMÉE.
- PROSCRIRE LES PLANTATIONS EN LIMITE EXTÉRIEUR.
- PRÉSERVER ET VALORISER LA PERCEPTION DU MÉMORIAL DEPUIS L'EXTÉRIEUR.
- METTRE EN VALEUR L'ACCÈS PRINCIPAL ET SES ABORDS DEPUIS LA RD96.
- METTRE EN VALEUR L'ACCÈS SECONDAIRE DEPUIS LA RUE DE L'AIGLON.

3.2 ORIENTATION 2: LA POINTE SES FALAISES ET LE FORT *, CŒUR DU SITE CLASSÉ À VALORISER

ENJEU 1: Assurer la continuité et la permanence du sentier du littoral en reculant du bord de la falaise et restaurer les milieux naturels

La bande littorale est parcourue par le GR 120 qui longe pour une bonne partie le bord de la falaise et offre aux visiteurs un site remarquable et un lieu de promenade privilégié. D'autres tracés secondaires parcourent ces espaces de manière aléatoire. **Le tracé trop proche du bord de la falaise devra être reculé afin de sécuriser son usage et par ailleurs limiter l'érosion.**

Ces milieux naturels fragiles et étroits sont soumis à une forte érosion. La pérennité de ces milieux abritant une grande richesse floristique et faunistique est un enjeu majeur dans la préservation paysagère du site. **Il est indispensable de réorganiser et de limiter les cheminements sur la bande littorale de façon à préserver et restaurer les milieux naturels.**

La maîtrise du tracé des chemins et parcours sur les secteurs les plus fréquentés au sein de ces milieux devra être envisagée. Des dispositifs contraignants (clôtures, zones pâturées par des chevaux) déjà existants sur une partie de la bande littorale, devront être mis en place afin de limiter ces dégradations et de canaliser ces flux (ménagements réalisés en 2021 / 2022).



Les parcelles de pâturage équin permettent de contenir les cheminements et de pérenniser les milieux naturels ouverts.



ACTIONS

- ANTICIPER LE REcul DU TRAIT DE COTE PAR UN REPOSITIONNEMENT DU TRACE DU SENTIER DU LITTORAL ADAPTE A LA DECOUVERTE DU LIEU EN PRISE AVEC LA MER
- ASSURER LA SECURITE DES PROMENEURS SUR LE SENTIER ET SUR LA POINTE
- MAITRISER LE RISQUE DE DIVAGATION DU PUBLIC SANS INTERDIRE LES ACTIVITES SCIENTIFIQUES OU NATURALISTES QUI CONTRIBUENT A LA CONNAISSANCE DES ENJEUX

ENJEU 2: Des usages à maîtriser sur le secteur de la falaise et sur l'estran

Malgré les risques d'effondrement de la falaise et l'interdiction d'emprunter les chemins et escaliers en béton sur la pointe de Crèche, les accès sont encore très utilisés pour rejoindre l'estran et la digue. Ces passages qui mettent en danger les usagers, participent également à une fragilisation de la construction. Il serait nécessaire de questionner les usages et typologies d'usages, ainsi que le maintien de cette servitude d'accès transversal à la mer, ou sa relocalisation à terme.

Il existe un arrêté inter-préfectoral de protection de biotope sur la pointe de la Crèche, en vigueur depuis le 26 mars 2021, qui pose des mesures afin de garantir l'équilibre biologique des milieux et la conservation des biotopes nécessaires à la reproduction, au repos et à la survie du Fumar boréal. Il permet de concilier la conservation d'espèces patrimoniales avec l'activité agricole et la pratique d'activités récréatives sur le haut de la falaise ou en pied de falaise comme en mer (aéromodélisme, vol libre, randonnée, activités nautiques).

Les activités sur l'estran profitent du spectacle de la mer et de la pointe fortifiée, de la falaise et de l'anticlinal monumental. Elle favorisent une gestion durable pour se prémunir contre l'arrivée d'aménagements excessifs qui porteraient atteinte au site.

ACTIONS

- FAVORISER SUR L'ESTRAN LES ACTIVITES DE LOISIR, SPORTIVES, EDUCATIVES ET SCIENTIFIQUES QUI PARTICIPENT A LA VALORISATION DU SITE
- S'APPUYER SUR L'APPB POUR LA GESTION D'UNE FREQUENTATION DURABLE
- MAINTENIR, A TITRE CONSERVATOIRE, L'INTERDICTION DE DESCENTE A LA MER PAR LA POINTE, DANS L'ATTENTE DES ETUDES A MENER SUR LA CONNAISSANCE DES USAGES, DU DEVENIR DE LA SERVITUDE D'ACCES A LA MER ET DES ETUDES PLURIDISCIPLINAIRES DE STABILITE DE LA POINTE FORTIFIEE



Le sable glisse, la pierre se fend, roule au bas de la falaise, le vent, le sel, l'eau et le passage de nombreuses personnes, modifient le lieu à chaque instants



La descente via le fort est normalement interdite mais l'usage est malgré tout très fréquent. D'autres usages tels que le parapente sont pratiqués.

ENJEU 3: Étendre et gérer l'espace naturel de la bande littorale pour assurer une continuité des milieux depuis Boulogne jusqu'à Wimereux

La bande littorale est aujourd'hui quasiment exclusivement occupée par des espaces naturels qui subissent des pressions liées à la fréquentation touristique. **Le projet de classement devra permettre de conforter et de valoriser les paysages et la biodiversité de ce secteur remarquable pour sa diversité floristique et faunistique.**

Sur l'ensemble de la bande littorale, une seule parcelle agricole appartenant à un seul propriétaire échappait encore à la maîtrise foncière du Conservatoire du Littoral dans son périmètre d'intervention. Il a pu en faire l'acquisition pour permettre la poursuite d'un usage agricole et favoriser une utilisation comme pâturage en lien avec l'installation d'une activité d'élevage sur la ferme d'Honvault. Cela a aussi permis de voir disparaître certains dépôt dou stockages inesthétiques en lien avec l'exploitation précédente (Cf photographies ci contre).

La reprise de la ferme d'Honvault en 2020, en parallèle de la procédure de classement, a permis de constater une amélioration du traitement des abords du corps de ferme et sa mise en valeur en coeur de site classé.

Cette mise en valeur concerne en particulier les murets d'enclos, avec un travail de restauration engagé par le Parc Naturel Régional sur ces murets dans le vallon.

Elle est une occasion à saisir pour consolider les échanges avec la profession agricole afin d'accompagner le maintien et le développement de l'activité dans le respect des valeurs paysagères du site.

ACTIONS

- ACCOMPAGNER LES PROJETS DE LA FERME D'HONVAULT POUR ASSURER SA PERENNITE ET VALORISER SON ACTION AU SERVICE DES PAYSAGES DU SITE
- FAVORISER ET ENCOURAGER UNE GESTION HOMOGENE DE LA FRANGE LITTORALE, NOTAMENT PAR LE MAINTIEN DU PATURAGE A L'OUEST DE LA RD940



Exemple de dépôts et stockages liés à l'activité agricole sur la bande littorale avant acquisition de la parcelle par le CDLRL



Maîtrise foncière du Conservatoire confronté aux espaces naturels et agricoles sur la frange littorale



Des pâtures aux champs, la végétation rase dévoile la ligne de crête des falaises

ENJEU 4: Requalifier la RD 940 et le giratoire, et supprimer le stationnement anarchique

La séquence Wimereux-Boulogne de la RD 940 consiste en une large chaussée de 9m associée à deux bandes cyclables latérales, qui engendre un véritable effet de coupure entre la bande littorale et le Fort de la Crèche pourtant indissociables tant d'un point de vue historique que paysager et écologique. Par ailleurs, la fréquentation du site engendre occasionnellement des stationnements anarchiques sur les bas-côtés.

Pour cela, des actions devront être menées afin d'atténuer l'effet de coupure qu'engendre la RD 940, d'envisager une réorganisation de son emprise et de résoudre les problématiques de stationnement.

Cette rupture est particulièrement perceptible au niveau du giratoire situé à proximité du Fort de la Crèche en raison de ses dimensions et de la saturation engendrée par les nombreux candélabres, panneaux de signalisation, zébras...

Il sera nécessaire dans le cadre du classement du site d'envisager une requalification visant à limiter l'impact du giratoire pour faciliter son insertion paysagère (végétalisation du terre plein central, suppression des mâts d'éclairage, simplification de la signalisation...).

ACTIONS

- SUPPRIMER LE STATIONNEMENT LATÉRAL ET ANARCHIQUE.
- REQUALIFIER LE GIRATOIRE ET SES ABORDS.
- REQUALIFIER LA RD940 (DIMINUTION DE SON EMPRISE ET RESTRUCTURATION DE SON PROFIL).



De jour comme de nuit, le giratoire capte toute l'attention au détriment de la mise en valeur du paysage.



D940 en direction de Wimereux, les bandes cyclables sont séparées de la chaussée par une simple bande de gazon qui ne peut être considérée comme un traitement paysager valorisant



Exemple de stationnement le long de la RD940 à proximité du fort et de la Pointe de la Crèche

3.3 ORIENTATION 3: VALORISER LE SITE ET LUI DONNER DE LA PROFONDEUR

ENJEU 1: Accompagner l'aménagement de la lisière nord de Boulogne-sur-Mer pour qu'elle souligne une nouvelle crête du vallon.

Sur la partie haute du vallon de Terlinchtun, la lisière urbaine de Boulogne-sur-Mer est particulièrement lisible dans ce vaste espace ouvert. **Une réflexion particulière doit être menée sur la qualification et l'intégration paysagère de l'interface entre ces emprises urbanisées et les espaces naturels ou cultivés.**

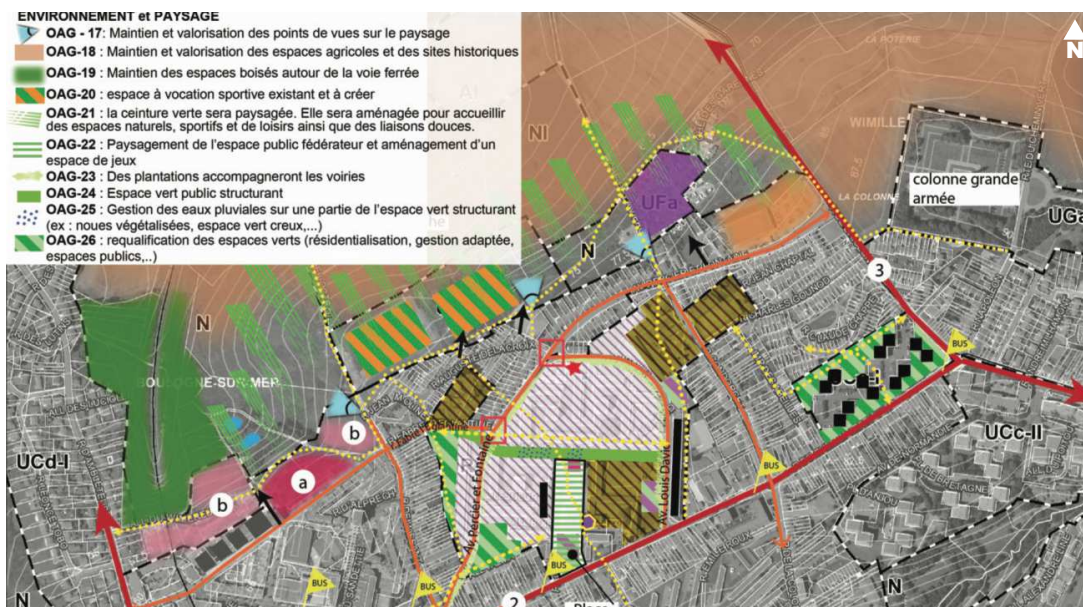
Selon les Orientations d'Aménagement et de Programmation (OAP) du PLUi de la Communauté d'Agglomération de Boulogne, il est prévu que la transition entre l'espace urbanisé et l'espace agricole (ceinture verte) soit à terme traitée et aménagée de manière à pouvoir accueillir des espaces sportifs et de loisirs ainsi que des liaisons douces et des belvédères. Ces OAP prévoient aussi une urbanisation plus respectueuse de la topographie avec une hauteur dégressive des bâtiments.

Dans le cadre du classement, il sera nécessaire de redonner des usages (jardins partagés, espaces de détente, espaces sportifs, points de vue...) à cette lisière urbaine dans le but de suggérer un sens à ces espaces aujourd'hui délaissés. Cette réappropriation de ces espaces permettrait de créer une transition plantée entre la ville et les champs cultivés ou pâturés.

Par ailleurs, l'accès à cette promenade devra être envisagé sous la forme de liaisons douces réservées aux piétons ou cyclistes afin de limiter les nuisances et dégradations quel l'on constate aujourd'hui et qui sont liées au motocross, quad....

ACTIONS

- ASSURER UNE TRANSITION PAYSAGERE EN LISIERE SUD PERMETTANT DE REDONNER UNE LISIBILITE PAYSAGERE AU VALLON HISTORIQUE DISPARU
- LUTTER CONTRE LA FERMETURE PAYSAGERE DU VALLON (activités, usages)
- ASSURER UNE MEILLEURE INSERTION PAYSAGERE DU BATI AUX ABORD DU VALLON (supermarché ; aire d'accueil)
- CREER DES LIAISONS DOUCES EN LISIERE (maillées avec celles du territoire)



Carte extraite OAP PLUi CAB, volet environnement et paysage de la frange Nord de Boulogne-sur-Mer



Exemples de parcs ou lisières urbaines aménagées (Freundschaftsinsel en Allemagne à gauche et Flatås Park en Suède à droite)

ENJEU 2: Qualifier les lisières urbaines de Wimereux et de la future ZAC de Wimille

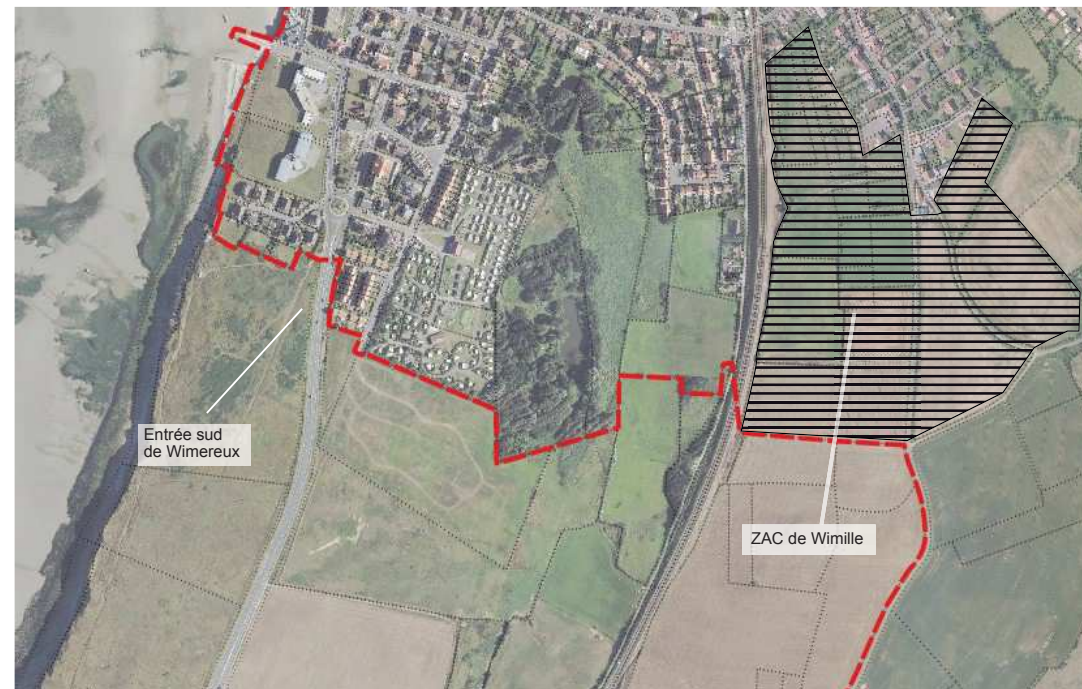
Au nord, les limites du site classé s'appuient sur une lisière cohérente ou s'imbriquent de manière qualitative les masses végétales, les espace agricoles et les espaces bâtis.

Une attention particulière devra cependant être portée à l'entrée sud de la ville de Wimereux de façon à limiter voire éviter l'impact de la signalisation et du mobilier routier (candélabres...) et à interdire toute publicité.

De l'autre côté de la voie ferrée, le projet de **Zone d'Aménagement Concertée de Wimille** devra faire l'objet d'un traitement paysager de qualité et garantir la transition entre ces espaces urbanisés et le site classé.

D'une manière générale, dans le cadre du classement, un accompagnement des projets sur les parcelles limitrophes du futur site devra être mis en place car ces espaces nécessitent une prise en compte particulière .

Enfin, **le renforcement et la mise en place d'une épaisseur plantée en limite urbaine permettrait de préserver le site tout en y intégrant des usages** (promenade plantée, liaison douce...)



ACTIONS

- INTÉGRER L'INTERFACE ENTRE ESPACE BÂTI ET ESPACE AGRICOLE
- ÉTABLIR DES LIAISONS DOUCES DANS L'ÉPAISSEUR DE LA LIMITE, EN LISIÈRE DE L'ESPACE BÂTI
- VALORISER L'ENTRÉE DE VILLE DE WIMEREUX



*Ci-contre : plan masse de la future ZAC de Wimille
Ci-dessous : vue de la limite sud de Wimereux*



ENJEU 3: Requalifier la RD 96 et la traversée du hameau de Terlinchtun et supprimer les stationnements à proximité du Fort *.

La RD 96 devra faire l'objet d'une réflexion particulière en vue d'une requalification.

Cette dernière se décompose en trois séquences:

- **La séquence d'entrée dans le Site Classé et dans le Grand Site de France devra faire l'objet d'une véritable mise en scène.** Il s'agira ici de mettre en valeur le basculement vers le cœur du site et les vues en direction de la mer. Un travail d'intégration des abords de la RD 96 (glissières de sécurité, signalisation...) et d'accessibilité (création de pistes cyclables ou circulations douces...) devra être entrepris.

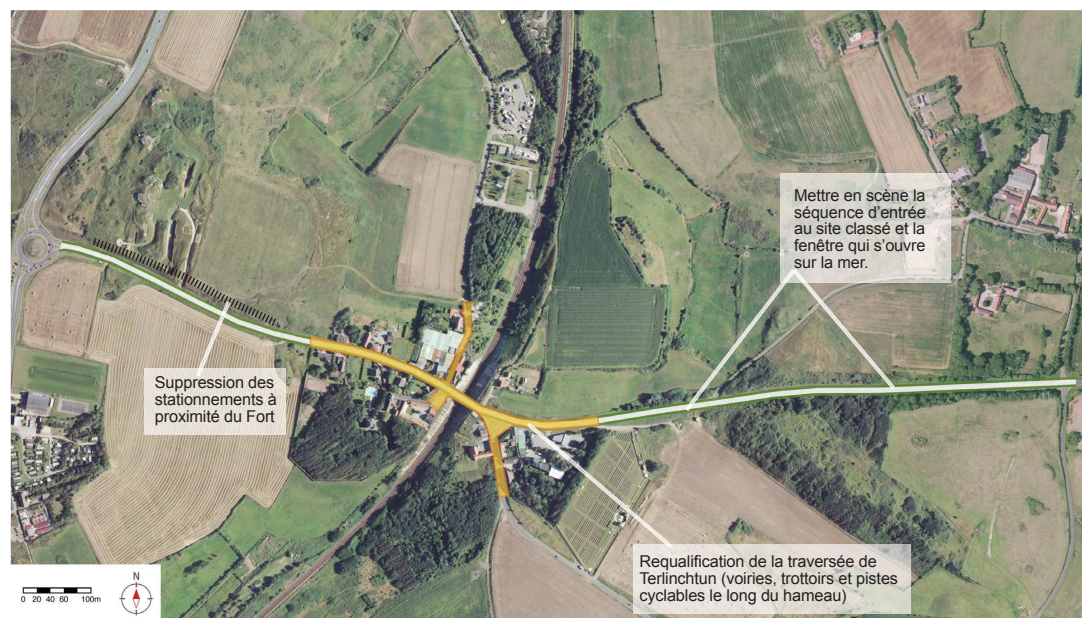
- Bien que non comprise dans le périmètre de classement, **la traversée du hameau de Terlinchtun devra être mise en scène et valorisée de manière à correspondre et de s'intégrer au Site Classé alentours.** Cette traversée doit devenir un itinéraire composé d'espaces publics qualitatifs, pacifiés où tous les usages et les modes de déplacement peuvent se côtoyer.

- **Sur la dernière séquence de la RD 96, l'entrée du Fort de la Crèche devra être mise en valeur afin d'en affirmer le caractère central et lui redonner de la visibilité.** Le stationnement dans ce secteur devra également être repensé de manière à éviter son emprise sur les bas-côtés de la RD 96, devant l'entrée du Fort de la Crèche.

Enfin, des traversées piétonnes et cyclistes devront être aménagées afin de permettre aux usagers de parcourir cette portion en toute sécurité.

ACTIONS

- SUPPRIMER LE STATIONNEMENT À PROXIMITÉ DU FORT *.
- REQUALIFIER LA TRAVERSÉE DU HAMEAU DE TERLINCHTUN (hors site).
- REQUALIFIER LA RD96 EN TANT QUE PORTE D'ENTRÉE DANS LE SITE CLASSÉ ET DANS LE GRAND SITE DE FRANCE LES 2 CAPS



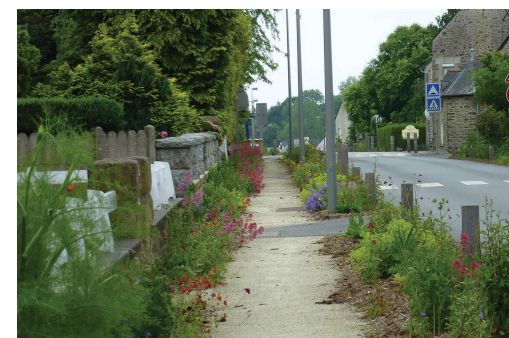
La traversée du hameau de Terlinchtun n'est pas mise en valeur ni véritablement accessible.



La RD96 à proximité du fort de la Crèche montre un caractère très banal et peu valorisant.



Entrée du Fort de la Crèche très discrète et peu valorisée



Exemple d'aménagement de requalification de voies ou de hameaux en accord avec le principe de classement (Trémereux 22)

ENJEU 4: Maintenir et améliorer l'insertion des campings.

Les campings présents dans le Site Classé profitent d'un paysage unique et offrent un hébergement pour les touristes attirés par le cadre agréable qu'offre ce secteur. Le site comprend deux campings sur son territoire et un en limite de site. Ces deniers peuvent localement fragiliser les paysages et les milieux naturels dans lesquels ils s'implantent.

La présence des campings au sein du Site Classé induit une surveillance particulière de leur démarche de qualité et de bonne intégration paysagère de leurs terrains. Différents points sont à surveiller:

- **L'entrée de leurs terrains doit donner une image valorisante et agréable grâce à des aménagements paysagers de qualité.**

- **Aménager les limites extérieures** (haies, rideaux d'arbres) du camping de manière à réduire au maximum leur impact et les intégrer au paysage environnant. Pour cela, la palette végétale devra s'intégrer harmonieusement au site, valoriser les espaces et se maintenir durablement.

- **Limiter l'impact visuel des différents types de logements tels que les mobil-homes, tipis au sein du camping de manière à ce qu'ils soient le moins perceptibles possible** (matériaux, couleurs, habillage, gabarit...).

- **Répartir et structurer les emplacements de façon cohérente au sein d'une trame paysagère globale compatible avec l'enjeu d'une présence discrète au sein du site classé.**

ACTIONS

- **VALORISER LES ENTRÉES DES CAMPINGS.**
- **VEILLER À LA BONNE IMPLANTATION DES HÉBERGEMENTS ET À LEUR GABARIT POUR QUE LEUR PRÉSENCE RESTE DISCRÈTE DANS LE SITE.**
- **FAVORISER LES MATÉRIAUX ET TEINTES NATURELS POUR LES HÉBERGEMENTS ATYPIQUES ET MOBILS-HOME.**
- **LIMITER L'IMPACT VISUEL PAR UNE INTÉGRATION RESPECTANT LES COMPOSANTES PAYSAGÈRES DONT LE CHEVELU DE RUS GREFFES SUR LE RUISSEAU D'HONVEAUX ET LE CHOIX DE PLANTATIONS ADAPTEES;**



Le camping l'Olympic à Wimereux (Hors Site Classé). Il est composé de 155 emplacements et occupe une situation discrète et semble intégré dans la végétation.



Le camping «l'été indien» occupe une place centrale en plein cœur du site. Il propose des hébergements de loisir atypiques, tels que les tipis et dispose d'une piscine. Son emplacement et sa taille incitent à être très vigilant quant à son intégration et son évolution.



Le camping Napoléon situé au nord du mémorial de la Légion d'Honneur est de petite taille et n'est pas très visible en raison de l'importante masse végétale qui le ceinture.

ENJEU 5: Résorber l'extension illégale du camp de Boulogne et améliorer son insertion dans le coteau du vallon et trancher la question du devenir du camp de Terlinchtun

Sur la ligne de crête du vallon de Terlinchtun se tient une aire d'accueil des gens du voyage qui a connu ces dernières années une expansion irrégulière et qui est très visible depuis le site du Fort de la Crèche et le Mémorial de la Légion d'Honneur.

À proximité du camping de l'été indien, une autre aire d'accueil des gens du voyage a été laissée à l'abandon depuis 2015 suite à des dégradations. Parallèlement, un terrain attenant a été aménagé illégalement en terrain familial en 2011. Une condamnation à remettre en état le terrain est intervenue en dernière instance en 2015. Les conditions de sa mise en oeuvre restent posées.

Plus récemment (juin 2023), des abattages intervenus sur une parcelle voisine peuvent faire craindre la création d'un nouveau terrain familial.

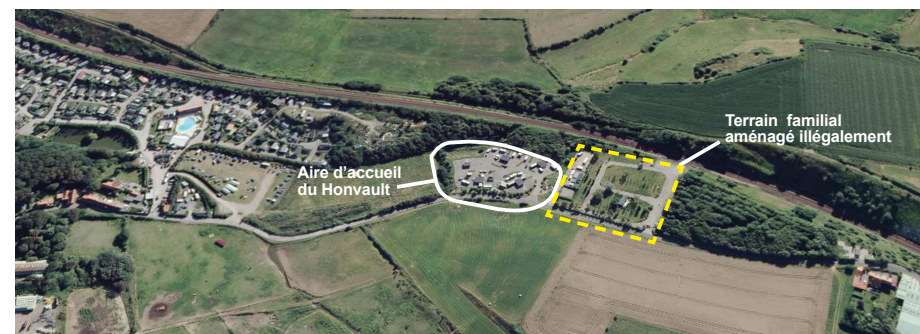
Ces extensions et création irrégulières et/ou non accompagnées sont de nature à altérer significativement le site.



Vue du campement de Terlinchtun depuis le fort de la Crèche

ACTIONS

- **RÉSORBER L'EXTENSION ILLÉGALE DU CAMP DE BOULOGNE ET ASSURER L'INSERTION DANS LE COTEAU DU VALLON**
- **RÉSoudre LA QUESTION DU DEVENIR DE L'AIRe d'ACCUEIL DE TERLINCHTUN À WIMEREUX EN LIEN AVEC LE SDGDV (SCHÉMA DÉPARTEMENTAL D'ACCUEIL DES GENS DU VOYAGE)**
- **RÉSoudre LA QUESTION DU TERRAIN FAMILIAL AMÉNAGÉ ILLÉGALEMENT À TERLINCHTUN (et contrer le risque de création d'un nouveau terrain)**



Aire de gens du voyage située à proximité du camping de l'été indien et du Honvault

ENJEU 6: Préserver le patrimoine bâti et vernaculaire des hameaux qui participe à l'intime et au charmant de ce site classé.

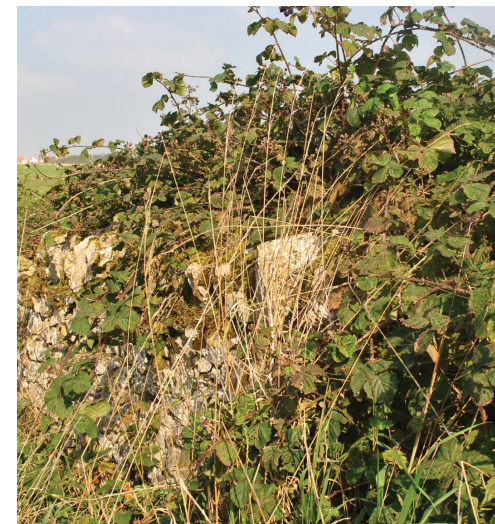
Les hameaux d'Honvault et de la Poterie, même si ce dernier n'est pas repris complètement dans le périmètre et reste à cheval sur sa limite, nous dévoilent une autre facette des lieux grâce à leur patrimoine bâti et vernaculaire qui leur apporte une note d'authenticité. Composé d'éléments modestes d'architecture rurale, ces éléments (murets de pierre sèche, abreuvoirs, fermes en pierre et tuiles...) participent à l'ambiance intime et au charmant des lieux et témoignent des usages passés. Construits en matériaux extraits sur place ils dessinent la relation entre le paysage et ce patrimoine architectural.

Il s'agira de répertorier et cartographier ses différents éléments pour réaliser un inventaire du patrimoine bâti et vernaculaire à préserver ou à restaurer. Les initiatives pour restaurer certains éléments (murets de pierre sèche, abreuvoirs...) tout en respectant et en mettant en avant les savoir-faire pourront être encouragés.

Enfin, afin de respecter l'identité des lieux, il serait nécessaire de penser des règles homogènes d'implantation, de taille, de volumétrie, de matériaux et couleurs au sein de ces hameaux, sans porter atteinte aux cônes de vues qui permettent de comprendre le site et ses limites, les abords n'existant pas avec la servitude de classement. C'est en particulier le cas sur la route de la Poterie, où la co-visibilité avec la colonne de la Grande Armée nous renvoie en permanence à ce site, véritablement suspendu sur la mer, là où la ballade peut ponctuellement nous la faire perdre de vue.



Exemple de l'architecture bocagère et de l'ambiance intime du hameau de la Poterie générée par les boisements, l'architecture et les matériaux de construction (pierre, tuiles...)



Muret de pierre sèche recouvert peu à peu par les ronces.



Cet ancien abreuvoir du hameau de la Poterie n'est plus utilisé et est devenu aujourd'hui une curiosité, malheureusement, il est peu à peu recouvert par la végétation et peu entretenu.

ACTIONS

- RÉALISER UN INVENTAIRE DU PATRIMOINE BÂTI ET VERNACULAIRE À PRÉSERVER
- ÉTABLIR DES RÈGLES HOMOGÈNES EN TERME D'AMÉNAGEMENT (VOLUMÉTRIE, MATÉRIAUX...)
- ENVISAGER UNE RESTAURATION DE CERTAINS ÉLÉMENTS EN RESPECTANT LES SAVOIRS-FAIRE LOCAUX

3.4 OFFRIR UN ACCUEIL DE QUALITÉ ADAPTÉ AU SITE ET INCITER À LA DÉCOUVERTE DU SITE DANS SA PROFONDEUR ET SA DIVERSITÉ

ENJEU 1: Proposer une offre de stationnements bien intégrée au paysage environnant et répondant à la diversité des usages sur l'ensemble du site

Les aires d'accueil du public restent encore peu nombreuses et peu qualitatives. En effet, les zones de stationnements sont le plus souvent des surfaces très faiblement aménagées. Faute d'une offre suffisante et organisée, beaucoup de visiteurs se garent sur les bas côtés de la RD 940.

D'un point de vue plus général, il manque une réflexion sur la répartition des aires d'accueil. **Chacun des points stratégiques du site doit faire l'objet d'une réflexion afin de permettre l'accueil des visiteurs sur des aires de stationnement.** Celles-ci devront être situées de façon privilégiée en limite de village ou de hameau afin de mieux s'intégrer dans la trame parcellaire existante. Accessibles aux véhicules légers comme aux camping-cars, certaines aires d'accueil devront proposer des places pour les bus de tourisme.

Au-delà de leur fonction de stationnement, **ces espaces devront être envisagés comme des lieux d'accueil pour les visiteurs** proposant des dispositifs d'information pour le public et des points de départ d'itinéraires cyclables et de randonnée.

Enfin, **ces aires d'accueil devront garder une image sobre et respectueuse du site.** Les surfaces perméables et enherbées seront privilégiées, les voies minéralisées seront limitées au strict nécessaire et le projet de plantation d'accompagnement s'appuiera sur la végétation locale, tant dans sa forme que dans les choix d'espèces végétales.

ACTIONS

- DÉFINIR ET RÉPARTIR UNE OFFRE COMPLÉMENTAIRE DE STATIONNEMENT SUR L'ENSEMBLE DU TERRITOIRE AFIN DE SUPPRIMER LE STATIONNEMENT SAUVAGE LE LONG DE LA RD 940 ET DE LA RD 96
- CONCEVOIR DES AIRES D'ACCUEIL FONCTIONNELLES, SOBRES ET RESPECTUEUSES DE L'ESPRIT DES LIEUX
- CONCEVOIR UNE OFFRE DE STATIONNEMENT DONT LA LOCALISATION RÉPOND AUX ENJEUX DE DÉCOUVERTE DU SITE CLASSÉ ET AYANT LE MOINDRE IMPACT PAYSAGER



Exemple de stationnement le long de la RD940 à proximité du fort et de la Pointe de la Crèche



Aire de stationnement de voitures et camping-cars à l'entrée de Boulogne-sur-Mer qui constitue la seule zone d'accueil des visiteurs du site



Aire d'accueil et de stationnement du Cap Gris-Nez



Aire d'accueil et de stationnement du Cap Blanc-Nez



Aire d'accueil et de stationnement de Haute-Escalles

3.4 OFFRIR UN ACCUEIL DE QUALITÉ ADAPTÉ AU SITE ET INCITER À LA DÉCOUVERTE DU SITE DANS SA PROFONDEUR ET SA DIVERSITÉ

ENJEU 1: Proposer une offre de stationnements bien intégrée au paysage environnant et répondant à la diversité des usages sur l'ensemble du site

Les aires d'accueil du public restent peu qualitatives, mal adaptées au site pour sa découverte, et probablement insuffisantes. Beaucoup de visiteurs se garent sur les bas-côtés de la RD 940 ou de la RD 96 ou quelques places ont été aménagées sommairement pour la visite de la batterie de la Crèche. D'un point de vue plus général, **il manque une réflexion aboutie sur les besoins et la répartition des places de stationnement au sein d'aires d'accueil bien intégrées paysagèrement.** La loi littoral imposant de ne pas augmenter les capacités dans les espaces naturels remarquables, et le site étant ramassé et confronté à une forte pression anthropique, les solutions seront aussi à rechercher aux abords de ces espaces en complément des capacités existantes. La création d'une offre de stationnement à destination de services extérieurs au site devrait être strictement écartée. Chacun des points d'intensité du site devrait faire l'objet d'une réflexion sur son accessibilité sur les différentes modalités de déplacement, sans rupture de continuité, depuis les lieux de stationnement. Les aires d'accueil qui ne sont pas reportées dans le tissu urbain devront être situées de façon privilégiée en limite de village ou de hameau afin de mieux s'intégrer dans la trame parcellaire existante. Elles devront répondre aux besoins relatifs aux véhicules légers, aux camping-cars et aux bus de tourisme. Au-delà de leur fonction de stationnement, **ces espaces devront être envisagés comme des lieux d'accueil pour les visiteurs** proposant des dispositifs d'information et d'orientation (points de départ d'itinéraires cyclables et de randonnée). Enfin, **ces aires d'accueil devront garder une image sobre et respectueuse du site.** Les surfaces perméables et enherbées seront privilégiées, les voies minéralisées seront limitées au strict nécessaire et le projet de plantation d'accompagnement s'appuiera sur la végétation locale, tant dans sa forme que dans les choix d'espèces végétales.

ACTIONS

- PRECISER LE SCHEMA DE STATIONNEMENT POUR LE SITE, EN CONFRONTANT L'OFFRE EXISTANTE AUX BESOINS POUR RESOUDRE LE STATIONNEMENT ANARCHIQUE, NOTAMENT LE LONG DE LA RD 940 ET DE LA RD 96
- CONCEVOIR DES AIRES D'ACCUEIL FONCTIONNELLES, SOBRES ET RESPECTUEUSES DE L'ESPRIT DES LIEUX
- CONCEVOIR UNE OFFRE DE STATIONNEMENT DONT LA LOCALISATION RÉPOND AUX ENJEUX DE DÉCOUVERTE DU SITE CLASSÉ SANS ALTERER SES QUALITES PAYSAGERES



Exemple de stationnement le long de la RD940 à proximité du fort et de la Pointe de la Crèche



Aire de stationnement de voitures et camping-cars à l'entrée de Boulogne-sur-Mer qui constitue la seule zone d'accueil des visiteurs du site



Aire d'accueil et de stationnement du Cap Gris-Nez



Aire d'accueil et de stationnement du Cap Blanc-Nez



Aire d'accueil et de stationnement de Haute-Escalles

ENJEU 2: Prévoir la création d'un réseau d'itinéraires hiérarchisés en s'appuyant sur un maillage de chemins et de petites routes existants.

Aujourd'hui, la Pointe de la Crèche n'est pas identifiée comme un site à part entière et reste un lieu de passage. Le réseau de cheminements actuel ne permet pas d'arpenter et de découvrir la territoire dans son épaisseur et ne participe pas à révéler la diversité et la singularité de ses paysages et les caractéristiques du site à travers des parcours hiérarchisés.

Afin d'encourager la découverte de l'ensemble du site, **le classement devra servir de base à la réflexion d'un projet de création d'un réseau d'itinéraires de découverte à pied du Site classé** qui devra répondre à une volonté de multiplier et diversifier les parcours.

Ce maillage devra permettre la mise en relation des campings et hébergements (gîtes) et de créer des liaisons douces pour les déplacements quotidiens ou de proximité.

3 itinéraires sont proposés:

- Une première boucle, qui permet la découverte du cœur de site.
- Une seconde boucle passant par la Pointe de la Crèche, le Fort, le centre de Terlincthun et le hameau du Honvault.
- Une troisième boucle plus large passant par la Pointe de la Crèche, le Mémorial de la Légion d'Honneur, la crête le long du quartier du Chemin Vert, la Colonne de la Grande Armée, le hameau de la Poterie puis le GR 120...

ACTIONS

- CRÉER DES BOUCLES DE DÉCOUVERTE DU SITE CLASSÉ
- RELIER ET RETISSER LES ITINÉRAIRES POSSIBLES AU SEIN DU SITE
- TISSER DES CONNEXIONS AVEC WIMEREUX, WIMILLE ET BOULOGNE

Légende:

- Cheminements existants
- - - Cheminements à créer



ENJEU 3: le développement du réseau vélo à partir de la liaison douce du littoral

Une piste cyclable de la vélo-route s'étend le long du tracé de la RD 940. le reste du site ne possède pas d'aménagements destinés au déplacement des cyclistes excepté une petite portion de la RD 96 entre le rond point et le hameau de Terlinchtun.

Pourtant, de nombreux chemins et petites routes sillonnent ce territoire permettent la découverte du site, mais ces derniers ne sont pas connectés à la RD 940. **La mise en place d'un réseau d'itinéraires cyclables couvrant l'ensemble du territoire est indispensable pour permettre la découverte de ce site dans toute son épaisseur**

Ces différents itinéraires pourront être accompagnés d'une signalétique destinée aux cyclistes et permettra d'inciter les visiteurs tout comme les riverains à plus se déplacer en vélo.

Afin de réduire l'impact visuel de la RD 940 et de mieux l'insérer dans le paysage, une réflexion devra être menée sur le réaménagement de la Véloroute.

ACTIONS

- METTRE EN PLACE UN RÉSEAU D'ITINÉRAIRES CYCLISTES SUR L'ENSEMBLE DU SITE
- METTRE EN PLACE UNE SIGNALÉTIQUE PROPRE AUX ITINÉRAIRES CYCLABLES
- INTÉGRATION PAYSAGÈRE ET VALORISATION DES ITINÉRAIRES CYCLABLES ET DE LA VÉLOROUTE



D940 en direction de Wimereux, les bandes cyclables sont séparées de la chaussée par simple une bande gazon qui ne peut être considérée comme un traitement paysager valorisant



Les bandes cyclables le long de la RD96 à proximité du fort de la Crèche montrent le caractère banal et peu valorisé de cet itinéraire



Route secondaire qu'aucun aménagement ou signalétique n'incite à parcourir à vélo

ENJEU 4: Aménager des supports d'information et d'orientation intégrés qui apportent aux visiteurs des clés de compréhension des composantes du site (paysages, histoire, géologie, points des vues...).

Les conditions actuelles d'accueil, d'orientation et d'information des visiteurs ne sont pas satisfaisantes sur l'ensemble du site. De plus, la signalétique directionnelle et informative, quasiment inexistante actuellement, ne permet pas d'accéder à la diversité et à la richesse du site, ni de favoriser une fréquentation respectueuse.

Ainsi, **il serait intéressant d'engager une réflexion pour définir une stratégie globale à l'échelle du site** ayant pour objectifs:

- **d'orienter le visiteur** (voitures ou camping-cars) vers les aires d'accueil et de stationnement **et de l'informer** sur la disponibilité d'accueil en temps réel sur les différents aires de stationnements...

- **de permettre aux promeneurs à la fois de se repérer** dans le site **tout en leur apportant des informations utiles à la découverte et à la compréhension de ses paysages, leur histoire et les milieux traversés.**

- **de mettre en valeur des points de vues et des panoramas sur le grand paysage et la mer** grâce à des belvédères disposés de manière cohérente et respectueuse du site (table d'orientation en point haut du Fort par exemple ou sur la batterie de la Crèche,...).



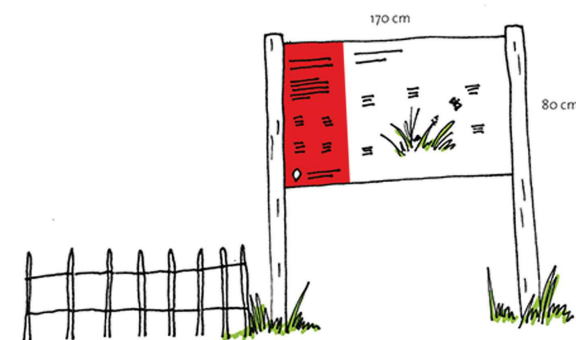
Le belvédère actuel de la pointe de la Crèche situé à proximité de l'aire d'accueil pour campings-cars



Panneau d'accueil et d'information au Cap Gris-Nez



Panneau d'interprétation au Cap Gris-Nez



Exemples de panneaux d'information et de découverte (illustration Emma Lidbury)

ACTIONS

- ORIENTER ET GUIDER LE VISITEUR
- INFORMER ET SENSIBILISER LE VISITEUR
- METTRE EN VALEUR LE SITE, SES CARACTÉRISTIQUES ET LE GRAND PAYSAGE

ENJEU 4: Aménager des supports d'information et d'orientation intégrés qui apportent aux visiteurs des clés de compréhension des composantes du site (paysages, histoire, géologie, points des vues...).

Les conditions actuelles d'accueil, d'orientation et d'information des visiteurs ne sont pas satisfaisantes sur l'ensemble du site. De plus, la signalétique directionnelle et informative, quasiment inexistante actuellement, ne permet pas d'accéder à la diversité et à la richesse du site, ni de favoriser une fréquentation respectueuse.

Ainsi, **il serait intéressant d'engager une réflexion pour définir une stratégie globale à l'échelle du site** ayant pour objectifs:

- **d'orienter le visiteur** (voitures ou camping-cars) vers les aires d'accueil et de stationnement **et de l'informer** sur la disponibilité d'accueil en temps réel sur les différentes aires de stationnements...
- **de permettre aux promeneurs à la fois de se repérer** dans le site **tout en leur apportant des informations utiles à la découverte et à la compréhension de ses paysages, leur histoire et les milieux traversés.**
- **de mettre en valeur des points de vues et des panoramas sur le grand paysage et la mer** grâce à des belvédères disposés de manière cohérente et respectueuse du site (table d'orientation en point haut du Fort - batterie - ou sur la pointe de la Crèche *,...).

La signalétique, sobre et en nombre limité sera concentrée sur les espaces stratégiques ou d'intensité, afin de ne pas tuer l'imaginaire des visiteurs qui doivent pouvoir développer pour partie leur propre lecture et compréhension des lieux. Le périmètre de réflexion pourrait être élargi aux abords depuis lesquels des points de vues extérieurs sur le site serait à valoriser (Mont Gambier, Bon secours,...).

* Cf aménagements réalisés en 2021 / 2022 sur la pointe

ACTIONS

- **DEFINIR UN SCHEMA STRATEGIQUE POUR LA SIGNALETIQUE SUR LE SITE**
- **S'APPUYER SUR LA CHARTE GRAPHIQUE DU GRAND SITE**
- **ORIENTER LE VISITEUR, LE SENSIBILISER, METTRE EN VALEUR LE SITE, SES CARACTERISTIQUES ET LE GRAND PAYSAGE**



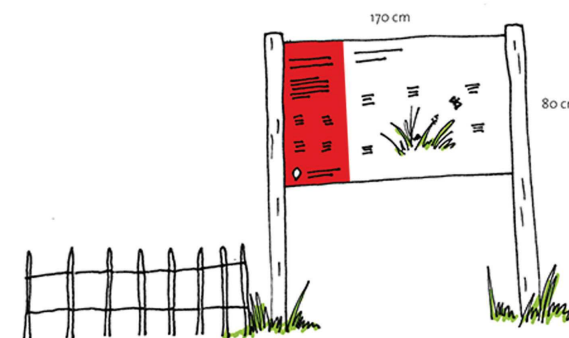
Le belvédère de la pointe de la Crèche déposé en 2016 car devenu dangereux



Panneau d'accueil et d'information au Cap Gris-Nez



Panneau d'interprétation au Cap Gris-Nez



Exemples de panneaux d'information et de découverte (illustration Emma Lidbury)

PARTIE 4/ RÉSUMÉ DES ENJEUX ET INCIDENCE DU CLASSEMENT

4.1 CARTE RÉSUMÉ: LES ENJEUX DU CLASSEMENT, PRÉMICES D'UN SCHÉMA D'ACCUEIL



Légende:

Préserver la mémoire d'un haut lieu de l'Histoire française et valoriser le patrimoine militaire

- ★ Mise en valeur des monuments
- ||||| P réserver le vallon lisible / perspective en soutenant une activité agricole ou pastorale
- Relier le fort et la pointe au sein d'un même parcours de découverte

La pointe ses falaise et le Fort, cœur du site classé à valoriser

- Étendre et gérer l'espace naturel de la bande littorale
- ➡ Reculer le sentier du littoral
- ⊘ Interdire l'accès à la plage depuis la pointe (à titre conservatoire)

Valoriser le site et lui donner de la prodonfueur

- ||||| Recomposition des lisières urbaines
- Requalification de la RD 940 et du giratoire
- Requalification de la RD 96
- Requalifier la traversée du hameau de Terlincthun
- //// Suppression des stationnements en bord de route
- Gérer et contenir les aires d'accueil des gens du voyage
- Intégration des équipements de loisirs (campings, ...)
- Valoriser l'entrée dans le Site classé

Offrir un accueil de qualité adapté au site et inciter la découverte du site dans toute sa diversité

- P Offrir de nouvelles aires de stationnements bien intégrées au paysage environnant
- Création d'un réseau d'itinéraires piétons hiérarchisés
- Itinéraires vélo
- ➡ Mise en valeur des points de vue et information / Sensibilisation



4.2 INCIDENCES DU CLASSEMENT

Les situations prétendent ci-après ne prétendent pas à l'exhaustivité. Toutefois, elles illustrent la distinction opérée aujourd'hui entre les interventions de gestion courante et les travaux soumis à autorisation.

Travaux d'entretien courant (non-soumis à autorisation) :

- Taille de haie, élagage des arbres
- Exploitation de prairies
- Entretien normal des fonds ruraux (curage des fossés, réparation des clôtures...)
- Travaux de réfection des chaussées à l'identique
- Entretien des parcs et jardins (tailles des végétaux, maintien des espaces ouverts)
- Entretien courant du bâti

Travaux soumis à autorisation préfectorale :

- Installation: signalisation, information pédagogique, touristique
- Canalisations, lignes ou câbles, lorsqu'ils sont souterrains
- Sous réserve d'une certaine hauteur, emprise au sol de la construction nouvelle ou existante - travaux non soumis à permis de construire, et de démolir
- Création ou modification de clôtures
- Mobilier urbain, œuvre d'art

Travaux soumis à autorisation ministérielle :

- Ouvrages d'infrastructure (routes, ponts...)
- Création de parking
- Travaux soumis à permis de construire ou d'aménager
- Remembrement
- Défrichement de parcelles forestières
- Abattage d'arbres hors Plan Simple de Gestion

Installations provisoires soumis à autorisation préfectorale ou ministérielle suivant la durée:

- Installations provisoires liées à des manifestations, de durée limitée (fêtes, foires...)

Instruction préfectorale:

Les constructions nouvelles doivent être précédées de la délivrance d'un permis de construire, à l'exception :

- a) Des constructions mentionnées aux articles R. 421-2 à R. 421-8-2 qui sont dispensées de toute formalité au titre du code de l'urbanisme ;
- b) Des constructions mentionnées aux articles R. 421-9 à R. 421-12 qui doivent faire l'objet d'une déclaration préalable.

Instruction ministérielle:

Tout les autres, qu'ils soient soumis ou non à l'autorisation: infrastructures de communications, travaux et construction soumis à permis de construire, démolitions, terrassements, défrichements, abattages d'arbres, plantations...

- Dépôt d'un dossier de demande d'autorisation spéciale en Préfecture
- Avis de la Commission Départementale des Sites
- Avis facultatif de la Commission Supérieure des Sites
- Délivrance de l'autorisation spéciale ou rejet

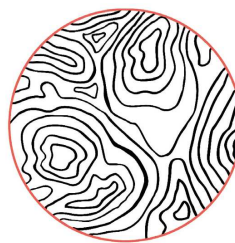
Un certain nombre de travaux et d'activités sont interdits en site classé, notamment le camping, le stationnement des caravanes, les villages de vacances , l'affichage et la publicité.

Comment prendre en compte les sites dans un document d'urbanisme?

Les sites doivent figurer, au titre des servitudes d'utilité publique, en annexe des documents d'urbanisme (plan locaux d'urbanisme, cartes communales). Le zonage et le règlement doivent être compatibles avec les enjeux des sites. Les relations des sites avec le territoire adjacent doivent être pris en compte (vues vers les sites et depuis les sites par exemple).

Comment formule-t-on une demande d'autorisation spéciale?

Le dossier de demande d'autorisation, quel qu'il soit, doit être adressé au préfet et comprendre notamment un plan de situation, un extrait cadastral ainsi que toute pièce nécessaire à la bonne compréhension du projet et à l'évaluation de l'état et l'aspect des lieux avant et après les travaux: notice explicative du projet, plans, photographies, dessins, etc



Gaëtan DESWARTE
Paysagiste DPLG

Dossier réalisé par G. Deswarte

DREAL Hauts-de-France
SEN- Pôle Sites et Paysages
Mission communication

Crédits photos
L. Mignaux - Terra - MTES
A.S. Flament - Office du Tourisme Boulogne-Sur-Mer

Crédits illustrations
G. Deswarte