



Analyse du 15 au 31 octobre 2011

## La situation se dégrade

Fin octobre, la situation est relativement stable pour les eaux souterraines et se dégrade pour les eaux superficielles, conséquence des faibles pluies de ce mois d'octobre.

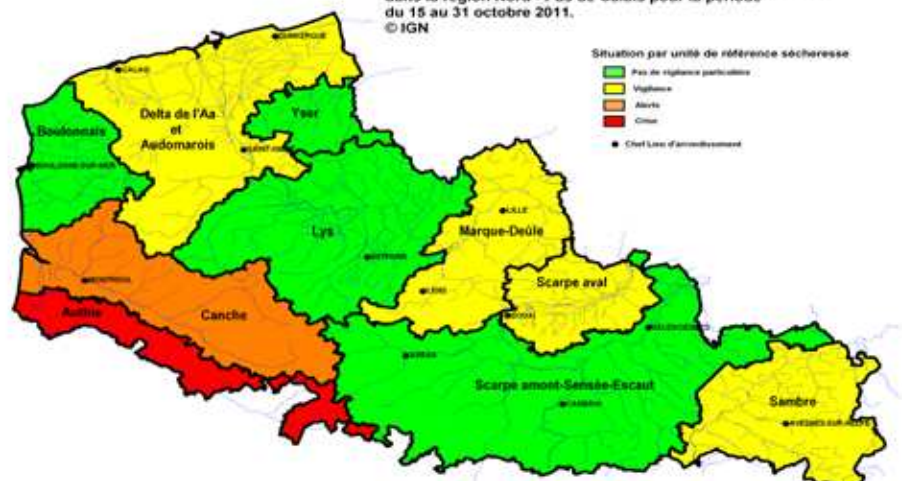
La vidange des nappes souterraines se poursuit mais elle est de moins en moins prononcée au fil des semaines.

Les niveaux des cours d'eau poursuivent leur baisse entraînant une dégradation de la situation.

Situation des eaux souterraines au regard de la sécheresse dans la région Nord - Pas de Calais pour la période du 15 au 31 octobre 2011.  
© IGN



Situation des eaux superficielles au regard de la sécheresse dans la région Nord - Pas de Calais pour la période du 15 au 31 octobre 2011.  
© IGN



- Pas de vigilance
- Vigilance : débits inférieurs aux quinquennales sèches
- Alerte : débit inférieurs aux décennales sèches
- Crise: débits inférieurs aux vicennales sèches



Liberté • Egalité • Fraternité  
RÉPUBLIQUE FRANÇAISE

PRÉFET DE LA RÉGION  
NORD - PAS-DE-CALAIS

LES EAUX SOUTERRAINES

Décharge des nappes souterraines

Durant la dernière quinzaine du mois d’octobre, la fin de la période d’étiage commence à se faire sentir; en effet la baisse piézométrique est de moins en moins prononcée au fil des semaines. Les quelques précipitations au cours du mois n’ont pas engendré de remontées piézométriques visibles.

On relève 10 dépassements de seuils d’étiage de la nappe sur les unités de référence suivantes :

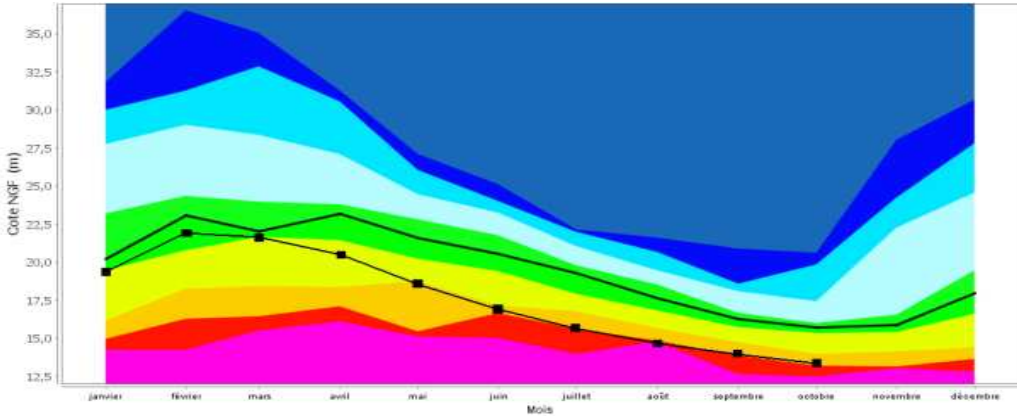
- Alerte: Aa-Audomarois, Marque-Deûle, Canche
- Crise: Boulonnais, Authie

Le nombre de dépassements est resté stable, leur localisation est relativement semblable à celle de la première quinzaine du mois d’octobre. Par contre, la situation s’est dégradée dans les unités Aa-Audomarois, Marque-Deûle et Authie.

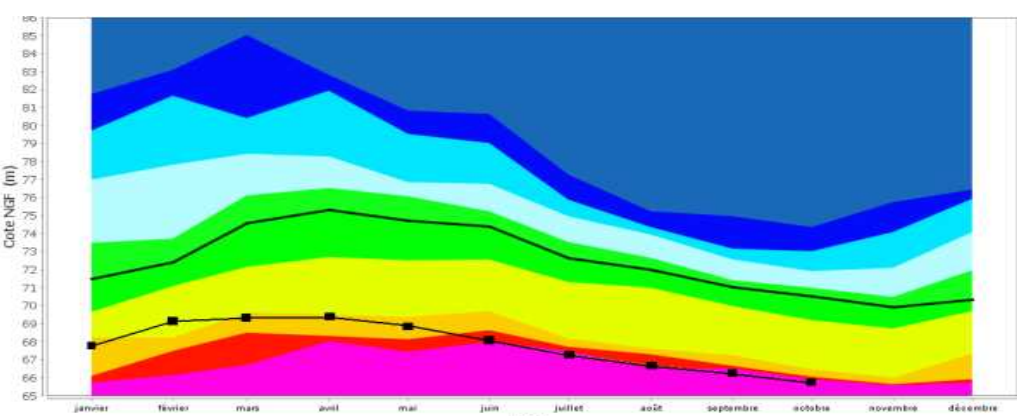
Ce constat peut être illustré par les chroniques des piézomètres de Guînes, Authieux et Wirwignes.

RAS <span> </span> Vigilance <span> </span> Alerte <span> </span> Crise		
Unité de référence	01 - 15 octobre 2011	15 - 31 octobre 2011
Authie	Crise	Crise
Canche	Alerte	Alerte
Boulonnais	Crise	Crise
Yser	Pas de données	Pas de données
Audomarois et delta de l'Aa	Vigilance	Vigilance
Lys	Pas de données	Pas de données
Marque-Deûle	Vigilance	Vigilance
Scarpe Aval	RAS	RAS
Scarpe amont-Sensée-Escaut	RAS	RAS
Sambre	RAS	RAS

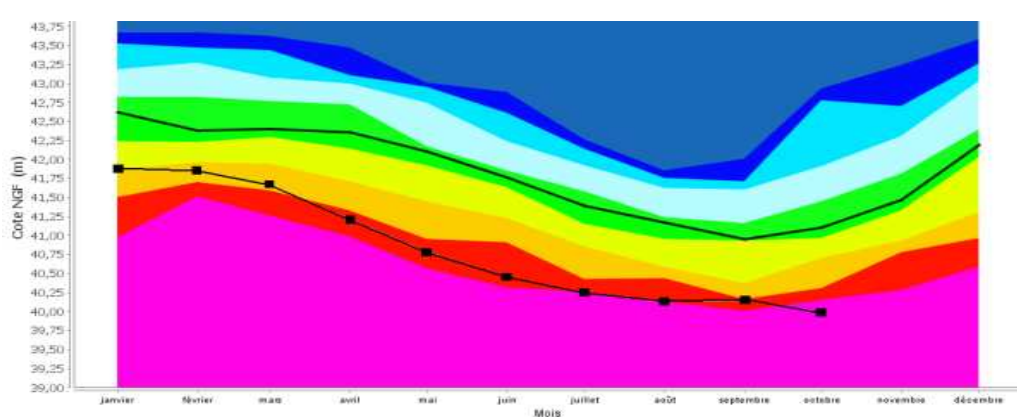
Secteur de l’Aa: piézomètre de Guînes



Secteur de l’Authie: piézomètre de Authieux



Secteur du Boulonnais: piézomètre de Wirwignes



— Médiane — Année 2011

■ >20 ans sec ■ >10 ans sec ■ >5 ans sec ■ >2.5 ans sec ■ <2.5 ans sec

■ >2.5 ans humide ■ >5 ans humide ■ >10 ans humide ■ >20 ans humide

Conditions de franchissement des seuils

Les seuils de vigilance, d’alerte ou de crise sont franchis dès que les profondeurs de la moyenne pondérée des piézomètres de référence du réseau principal de l’unité de référence sont supérieures à la profondeur des seuils correspondants pour deux mesures consécutives à deux semaines d’intervalle.

LES EAUX SUPERFICIELLES

La situation se dégrade

Durant la seconde quinzaine d’octobre, les valeurs de VCN3 (débits minimaux sur 3 jours consécutifs) ont poursuivi leur baisse sur l’ensemble des cours d’eau de la région Nord - Pas de Calais. Ces valeurs sont très basses pour la saison, conséquence des faibles pluies de ce mois d’octobre (les cumuls de précipitations d’octobre sont nettement inférieurs aux normales). La situation vis à vis de la sécheresse se dégrade donc de nouveau, après une stabilisation début octobre.

Le réseau d’observation des crises d’assec (ROCA) constate que la baisse des débits se poursuit sur l’ensemble des bassins versants de la région. Cette baisse est sensible surtout sur les têtes de bassin où des assèchements, parfois de plusieurs kilomètres, sont constatés. Des pêches de sauvetage ont été effectuées par la fédération de pêche, notamment sur la Traxenne, l’Aa, l’Embrienne et les bras de Bronne, permettant de sauver des truites, des saumons ainsi que des espèces d’accompagnement (Chabot, Anguille, Epinoche...).

Unité de référence	1 - 15 octobre 2011	15 - 31 octobre 2011
Authie	Alerte	Crise
Canche	Vigilance	Alerte
Boulonnais	RAS	RAS
Yser	RAS	RAS
Audomarois et delta de l'Aa	RAS	Vigilance
Lys	RAS	RAS
Marque-Deûle	Vigilance	Vigilance
Scarpe Aval	RAS	Vigilance
Scarpe amont-Sensée-Escaut	RAS	RAS
Sambre	RAS	Vigilance

Unité de référence sécheresse	Station	Rivière	Sous-BV (km²)	QMNA5 (m³/s)	Module (m³/s)	* VCN3 (m³/s)	Fréquence expérimentale associée (inverse du temps de retour)	Seuils statistiques Mois d'octobre			Situation / Sécheresse	
								Seuil de vigilance : 5 ans	Seuil d'alerte : 10 ans	Seuil de crise : 20 ans	Station	Evolution depuis période précédente
Authie	Dompierre	Authie	784	4.5	7.82	3.490	Vicennale sèche	4.400	3.900	3.500	Crise	Dégradation
Canche	Brimeux	Canche	894	7.3	12.1	6.560	Décennale sèche	7.200	6.600	6.200	Alerte	Dégradation
Boulonnais	Wirwignes	Liane	100	0.29	1.83	0.347	Triennale sèche	0.310	0.240	0.190	RAS	Stable
Yser	Bambeckue	Yser	239	0.065	1.77	0.221	Biennale	0.066	0.044	0.032	RAS	Stable
Audomarois et delta de l'Aa	Wizernes	Aa	392	2.2	5.3	1.980	Entre quinquennale et décennale sèche	2.000	1.800	1.600	Vigilance	Dégradation
Lys	Delettes	Lys rivière	158	0.7	2.01	0.952	Biennale	0.670	0.580	0.510	RAS	Stable
Marque-Deûle	Pont à Marca	Marque	30	0.045	0.23	0.035	Entre quinquennale et décennale sèche	0.037	0.030	0.026	Vigilance	Stable
Scarpe Aval	Flines-lez-Râches	Courant de Coutiches	48.4	0.041	0.436	0.036	Entre quinquennale et décennale sèche	0.039	0.025	0.018	Vigilance	Dégradation
Scarpe amont-Sensée-Escaut	Thiant	Ecaillon	173	0.61	1.26	0.640	Triennale sèche	0.560	0.490	0.440	RAS	Stable
Sambre	Etroeungt	Helpe Mineure	175	0.26	1.85	0.200	Quinquennale sèche	0.220	0.180	0.150	Vigilance	Dégradation

Conditions de franchissement des seuils

Données brutes non critiquées (susceptibles d’évoluer en fonction de connaissances acquises et exploitées postérieurement à la date de réalisation de ce tableau).

Les seuils de vigilance, d’alerte ou de crise sont franchis dès que le débit de la station de référence (ou de la moyenne des stations) du réseau principal de l’unité de référence est inférieur au débit-seuil correspondant. Le débit servant à ce calcul est la plus petite moyenne mobile des débits de 3 jours consécutifs (appelé VCN3), sur la période.





## SEUILS PAR UNITE DE REFERENCE

### *Seuils de vigilance, d'alerte et de crise*

L'arrêté cadre interdépartemental «vigilance et gestion des usages de l'eau en cas de sécheresse ou de risque de pénurie» définit dans son annexe III des seuils et les conditions de leur franchissement pour chaque unité de référence de la région Nord-Pas-de-Calais (arrêté du 27 avril 2006 accessible sur le site de la DREAL: <http://www.nord-pas-de-calais.developpement-durable.gouv.fr/IMG/pdf/acsecheressnpdc27-4-2006-2.pdf>).

Afin de surveiller la situation des masses d'eau dans la région, les préfets du Nord et du Pas-de-Calais ont pris, en date du 11 mai, deux arrêtés activant le niveau de vigilance sur les deux départements, à l'exception des bassins de l'Aa, de la Lys et de l'Yser. Ces arrêtés concernent donc les territoires de :

- la Sambre,
- la Scarpe Amont, Sensée, Escaut,
- la Scarpe aval,
- la Marque-Deûle,
- l'Authie,
- la Canche,
- et le Boulonnais.

Afin de surveiller aussi les bassins de la Lys, de l'Yser, et de l'Audomarois et du delta de l'Aa, le Préfet du Nord a pris un nouvel arrêté, en date du 14 juin, activant le niveau de vigilance sur ces trois bassins.

Le niveau de vigilance est caractérisé par :

- un renforcement du système de surveillance des nappes et cours d'eau,
- la publication régulière d'informations et de préconisations d'utilisation raisonnée de l'eau pour tous les utilisateurs de cette ressource.

Direction Régionale de l'Environnement  
de l'Aménagement et du Logement  
Nord-Pas-de-Calais  
44, rue de Tournai 59019 Lille cedex  
Tél. 03 20 13 48 48  
Fax. 03 20 13 48 78

[www.nord-pas-de-calais.developpement-durable.gouv.fr](http://www.nord-pas-de-calais.developpement-durable.gouv.fr)

Directeur de la publication : Michel Pascal

DREAL de Bassin Artois-Picardie.  
Service Risques. Division Risques Naturels Hydrauliques et  
Miniers

Réalisation : Mélisande Van Bellegem

Données provisoires en fonction de l'état de notre connaissance  
au 31/10/2011