

DEMARCHE CADRE DE COHERENCE POUR L'AMENAGEMENT ET LES TRANSPORTS

Fiche annexe repérage des projets à retourner à la DREAL Nord Pas de Calais

PROJET D'AMENAGEMENT DE L'EX-AERODROME DE CAMBRAI-NIERGNIES

Porteur du Projet : Communauté d'Agglomération de Cambrai

Descriptif du projet :

La Communauté d'Agglomération de Cambrai s'apprête à procéder à l'acquisition de l'ancien aérodrome militaire de Cambrai-Niergnies, propriété du Ministère de la Défense, afin d'y aménager dans un cadre naturel et rural, un pôle d'activités dont la vocation principale sera le développement durable et les loisirs. Ce site d'une superficie de 320 hectares environ apparaît aux élus comme primordial pour promouvoir un site central dans le Cambrésis et mettre en œuvre une démarche environnementale de qualité, capable de concilier plusieurs projets alliant la production d'énergie d'origine solaire, l'activité agricole et les loisirs notamment aériens.

Pour ce faire, une réflexion importante a été menée sur les perspectives d'aménagement et une mission d'études a été confiée à un cabinet d'architecte. Il est envisagé aujourd'hui la création d'espaces complémentaires et coordonnés :

- 60 à 100 ha pour accueillir le projet d'une centrale photovoltaïque
- 70 ha dédiés aux activités de loisirs aériens
- 50 ha de boisement s'inscrivant dans le plan forêt régional
- 45 ha consacrés à un golf
- quelques hectares en lisière de Niergnies réservés à de l'habitat

Ces différents espaces s'inscrivant dans un objectif de reconquête d'une friche militaire pour tendre vers une stratégie novatrice, en mettant en valeur la relation privilégiée à l'environnement et au paysage rural.

En ce qui concerne le projet de centrale photovoltaïque, il répond au plan de développement des énergies renouvelables défini par l'Etat. Il constitue le point d'entrée du projet d'aménagement du site.

L'avenir de l'ex-aérodrome de Cambrai-Niergnies impacte directement non seulement le territoire de la Communauté d'Agglomération de Cambrai, mais aussi l'arrondissement dans son entier. Il s'inscrit par ailleurs dans le contexte de la fermeture programmée en 2010 de la base aérienne 103, de son devenir, de la réalisation du canal Seine Nord et de la plateforme Cambrai-Marquion.

Le projet définit un indéniable effet structurant sur le devenir du Cambrésis.

Informations techniques :

Éléments prévisionnels :

- Le projet sera-t-il réalisé en 2020 : oui commencé
- Le projet sera-t-il réalisé en 2030 : oui terminé
- Le projet est : une idée validée politiquement

Nature du projet : aménagement de l'ex-aérodrome de Cambrai-Niergnies

Connectivité transports :

- le lieu du projet est-il connecté aux réseaux de transport en commun en site propre actuel : non
- le lieu du projet est-il connecté aux réseaux de transport en commun actuels : oui
- localisation et points d'accès - par quels modes : routier, autoroutier

Consommaticien d'espace :

- le projet consomme t-il des espaces agricoles : non

Logement :

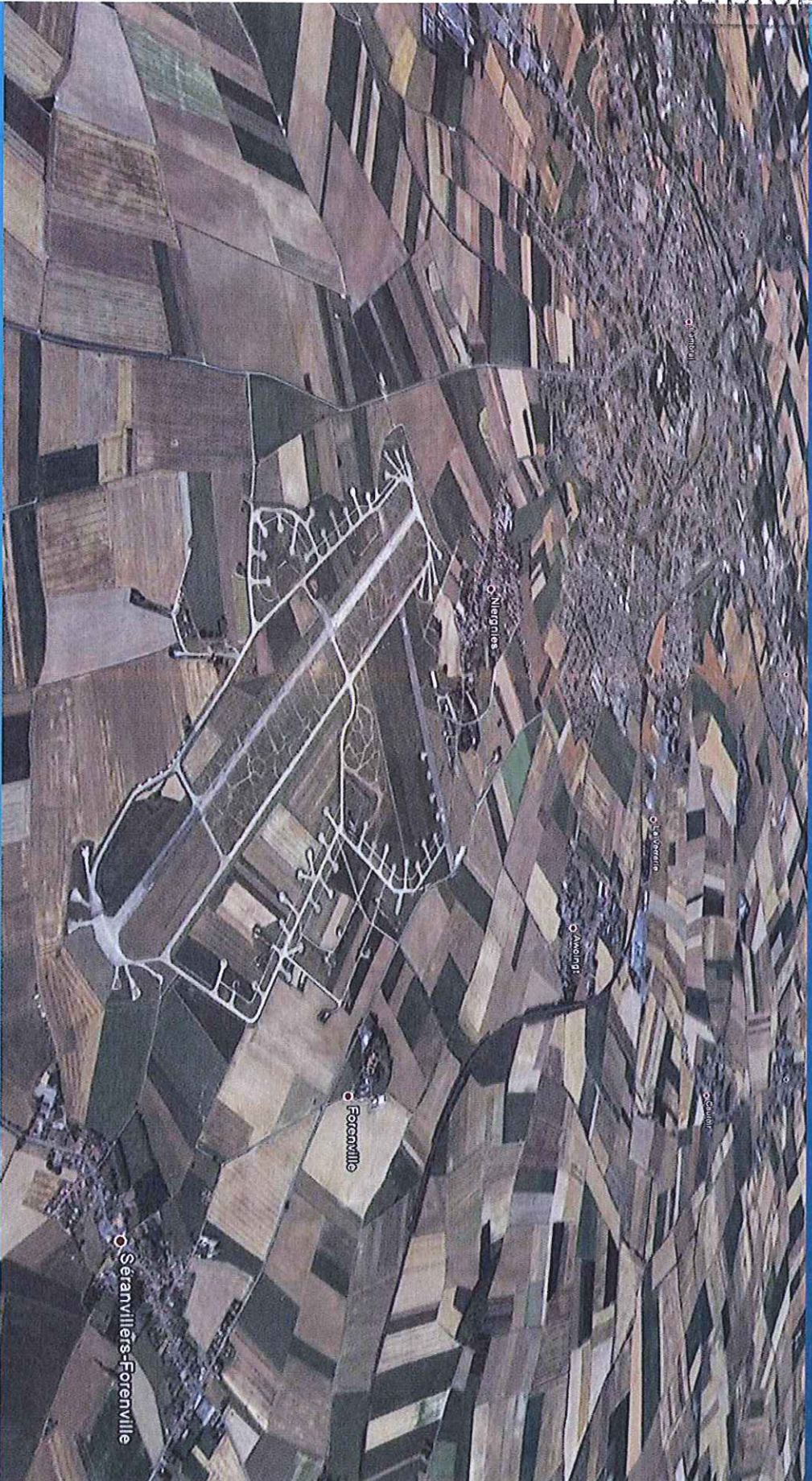
- le projet produit-il des logements : non

Repérage spatial du projet :

Une localisation précise du projet est demandée : préférences pour l'obtention de données relatives à l'étendue des projets :

- description graphique du projet (cf. plan)

PARC D'ACTIVITES SUR LE SITE DE L'AERODROME DE GAMBRAI-NIERGNIES



O Seranvillers-Forenville

O Focanville

O Niegnies

O Olevy

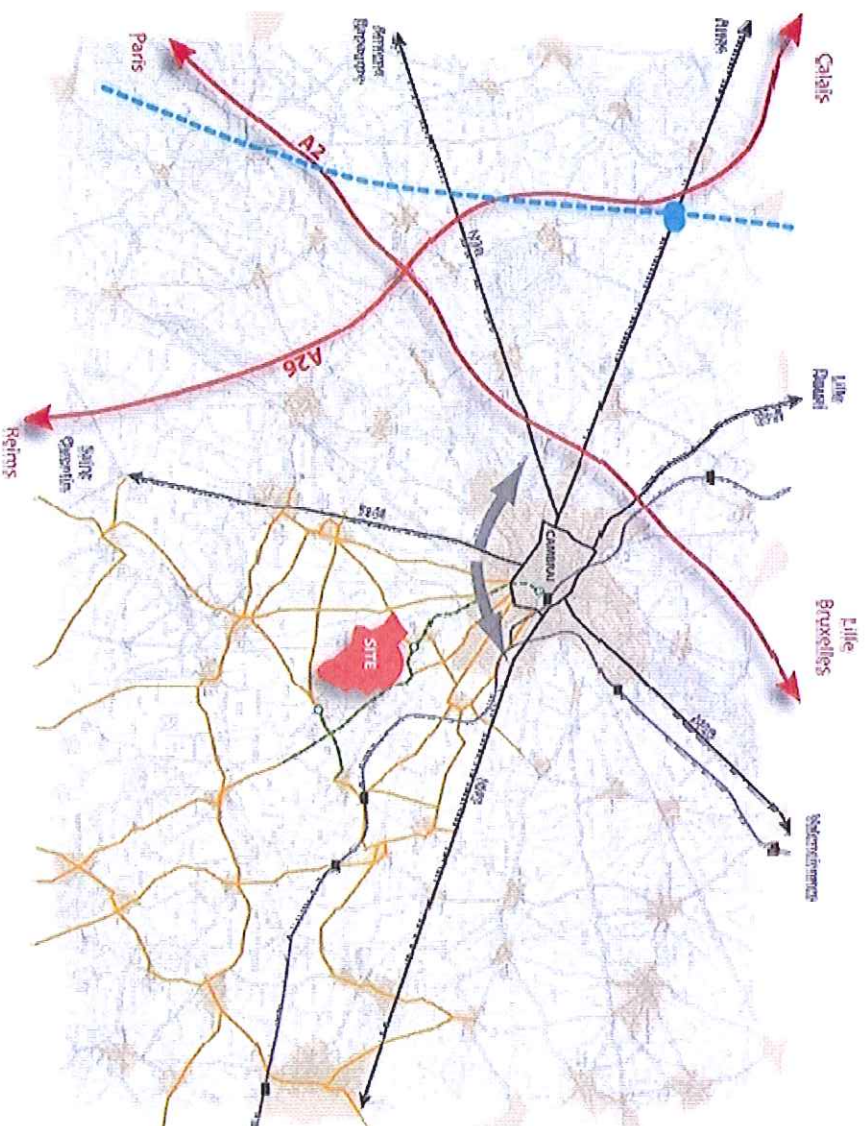
O Ombert

O Seranvillers



SITUATION

L'ACCESSIBILITÉ : UNE QUESTION ACTUELLEMENT ROUTIÈRE



Un réseau routier riche et hiérarchisé, mais encore éloigné des grandes métropoles

Autoroutes garantissant l'accès aux pôles régionaux et aux métropoles. Mais les distances restent importantes : Cambrai se situe à environ 1h de Lille et 2h de Paris.

Routes principales formant un réseau en étoile autour de Cambrai et permettant l'accès aux pôles urbains proches.

Voies locales formant un maillage dense et garantissant une bonne connexion des villages à dominante rurale de la première couronne de Cambrai

Des modes alternatifs à la voiture peu performants

Un réseau ferré limité, peu performant en raison de temps de trajet longs, de faibles fréquences et d'une offre de destination limitée. Mais la proximité de la ligne avec le site de projet demeure une opportunité.

Ligne de bus 504 ou P5 : unique desserte du site par transport en commun dont les fréquences sont relativement faibles (5 passages par jour)

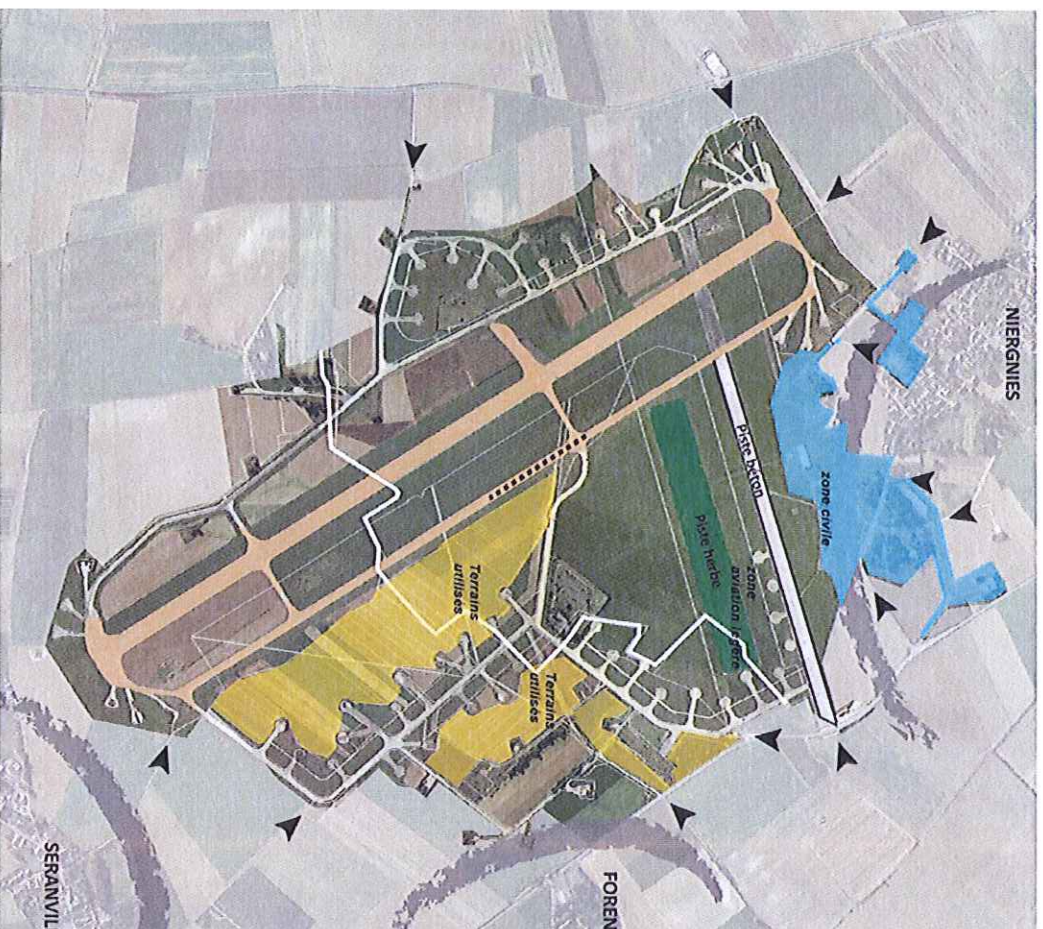
Des projets propices à une meilleure accessibilité

Projet de canal Seine Nord Europe : futur axe fluvial

Projet de plate-forme multimodale à Marquion

Projet de contournement Sud de Cambrai

ACTIVITES EXISTANTES



ACTIVITE AERONAUTIQUE

- Un centre régional de vol à voile
- Un club avion
- Un club de construction amateur
- Un club d'aéromodélisme



ACTIVITES DE DETENTE / LOISIRS

- Le site est utilisé de manière « sauvage » et non autorisée pour la pratique de sports de plein air (promenade, VTT, planche à voile, hippisme, course à pied)

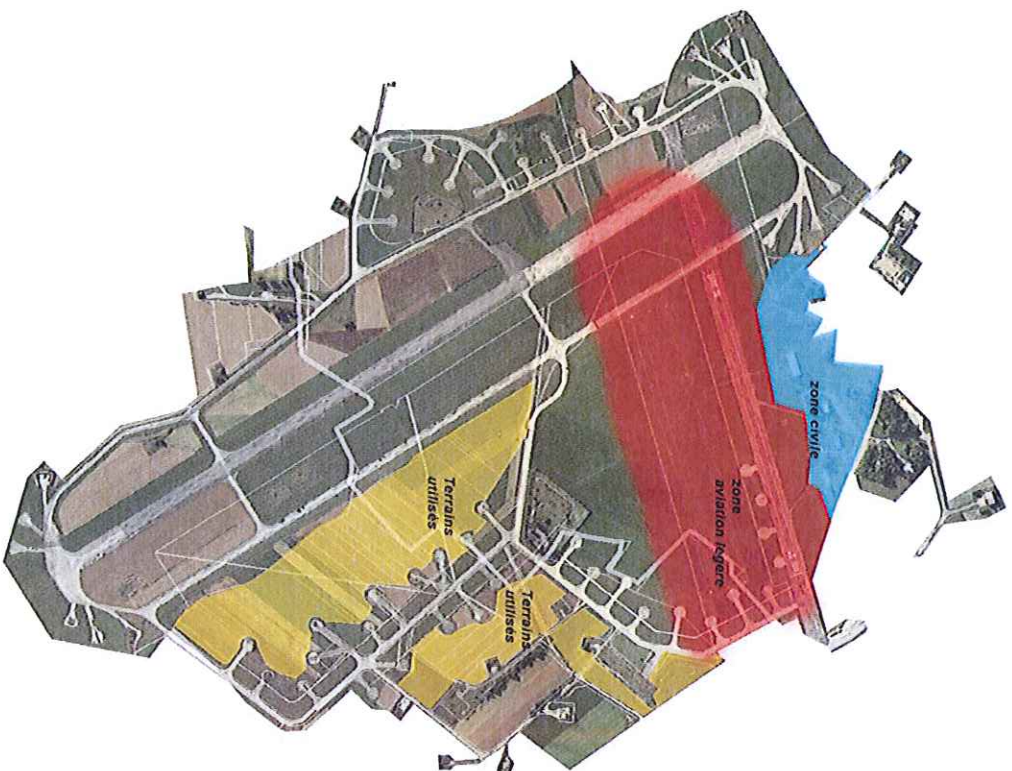


ACTIVITE ECONOMIQUE

- Des agriculteurs détenteurs d'AOT ou de parcelles privées exerçant une activité essentiellement de fourrage
- Un restaurant dont l'activité est tournée en partie vers les cérémonies (mariages, communions...)

L E S I T E

REPARTITION DES SURFACES



- Emprise projet 314 Ha
- dont terrain zone civile +/- 10Ha
- dont terrain aviation légère +/- 65Ha
- dont terrains privés (agri) +/- 35 ha

L E S I T E

POLLUTIONS POLLUTION CHIMIQUE

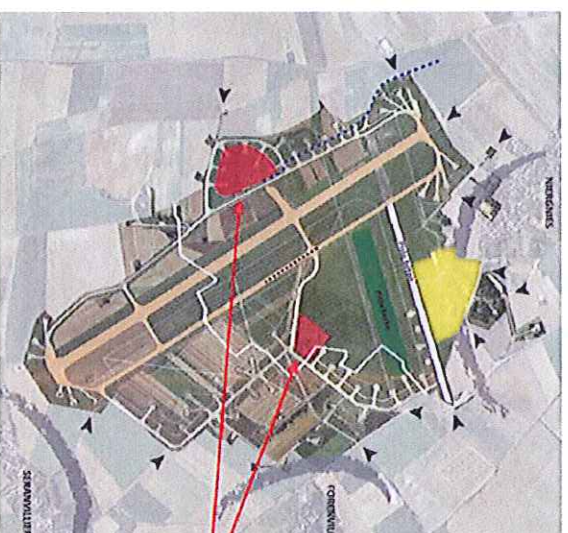
1. Synthèse de l'entretien avec M. BELLAMARI (Responsable de la Subdivision des Bases aériennes)

⇒ réunion du 10 décembre 2009

- Peu de connaissance sur l'histoire du site
- Plusieurs marchés d'appel d'offres de dépollution lancé par DDTM.59

⇒ Marché (oct.08) « travaux préalables à la dépollution pyrotechnique et à l'enlèvement des cuves à carburant »

Objet : recherche et enlèvement de 12 anciennes cuves à carburant sur 2 sites



Site de stockage de carburant
en cuves — Pollution chimique
constatée

POLLUTIONS

POLLUTION CHIMIQUE

Synthèse de l'entretien avec M. BELLAMARI (Responsable de la Subdivision des Bases aériennes)

⇒ réunion du 10 décembre 2009

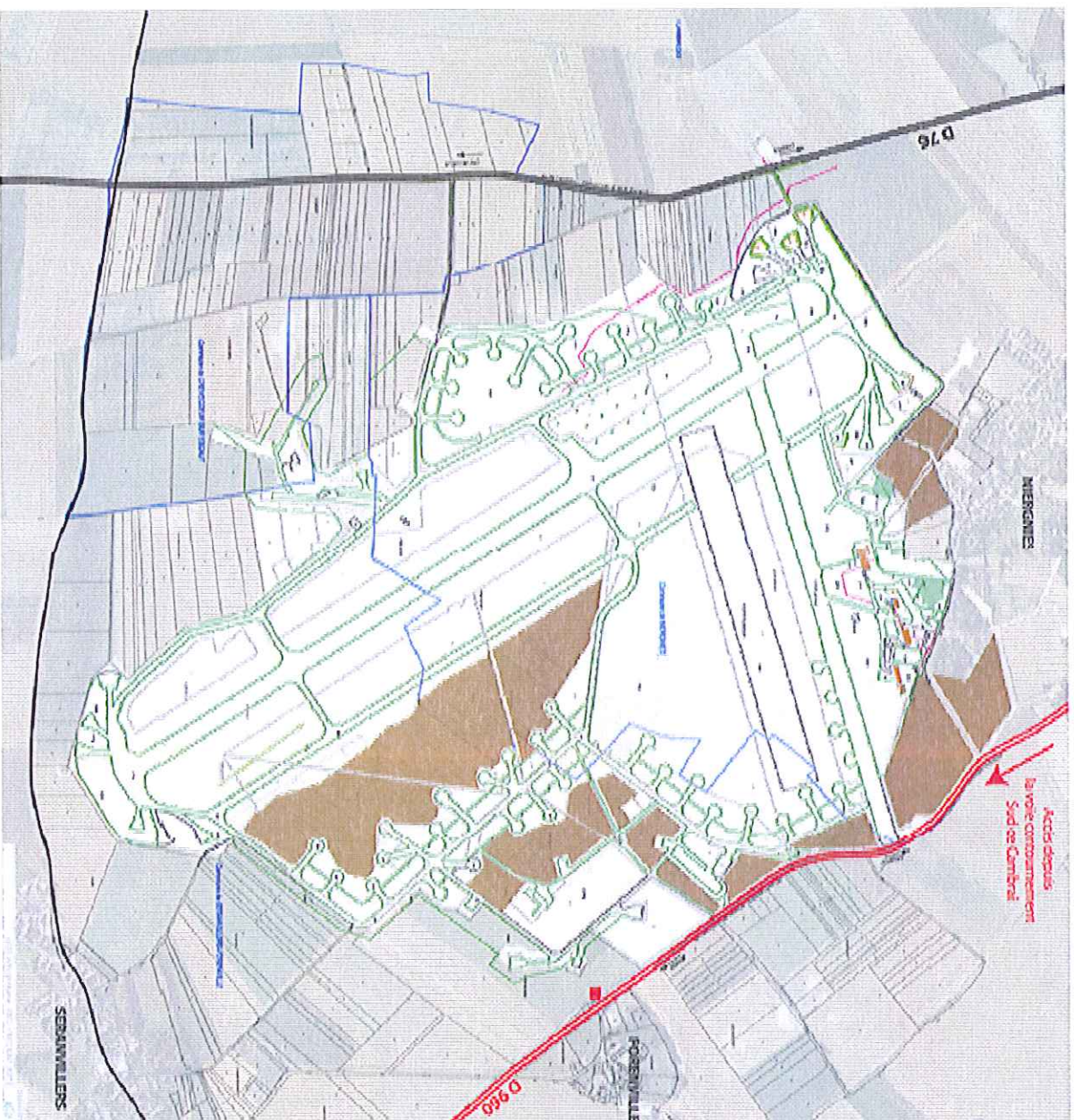
- 3 cuves retrouvées et enlevées sur les 12 initiales recensées
- 9 cuves certainement enlevées préalablement
- Réalisations de sondages (3m) aux abords des 3 cuves enlevées et de l'emplacement des 9 autres cuves
- Pollution chimique démontrée au droit de ces 12 cuves

⇒ Marché (fin 2009) « Diagnostic des sols à 10 mètres »

Objet : Recherche complémentaire de pollution aux abords des 12 cuves à carburant

- Réalisation de 28 sondages à 10 mètres avec analyses des paramètres HCT, BTEX, 8 Mtx
- Rendu des études pour fin janvier 2010





Exploitation des données

Terrains pavés pour l'acquisition
Faire passer plus d'un
Préciser de la zone d'acquisition dans
une zone pavée.

Voie départementale 150T du site
est à privilégier pour l'acquisition sur la
site car elle est directement accessible
depuis la voie de contournant Sud
de Cambrai c. est en cours de
construction.

Construction nouvelle maison
individuelle à privilégier comme
dans les zones de voirie pavée sur le
site l'éclairage doit être de 1000 lux.

PHILIPPE
CHIOSSONE



MAES
ARCHITECTES

C R O U P E
IOSIS

Synergie
Dové

SAFEGE
Ingénieurs Conseils



SOLENER

Geodiagnostic

GEOMINES

Exploitation des données

Terrains gérés pour l'équilibre
fonctionnel des zones.
Prévoir de les intégrer plus tard dans
une 2^{ème} phase.

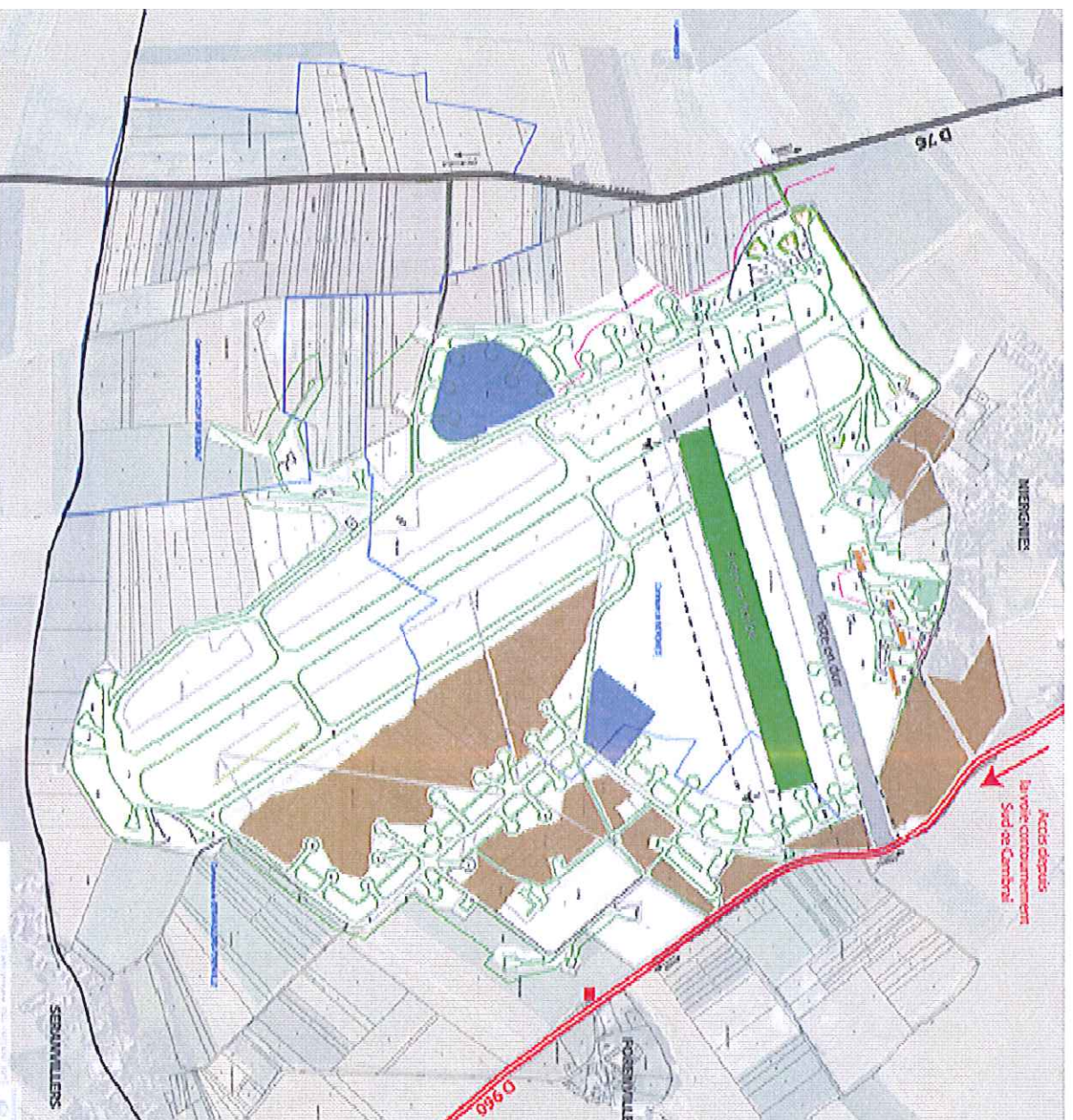
Voie départementale D 957 du site
est à privilégier pour l'entrée sur le
site car sa direction est acceptable
depuis la voie de contournement Sud
de Cambrai, c'est en cours de
construction.

Construction neuve l'extension
individuelle à prévoir en compte
dans l'usage de voirie prévue sur le
site le long de côté des allées.

Contraintes aéronautiques

Zone protégée
la zone : Partie sud de l'aire de
pour l'ode au traitement des zones
polluées

Dépollution pyrotechnique en
cours (plan précédent)



PHILIPPE
CHIOSSONE



MAES
la forêt
du futur

CRUPE
IOSIS

Sylvain
Duvet

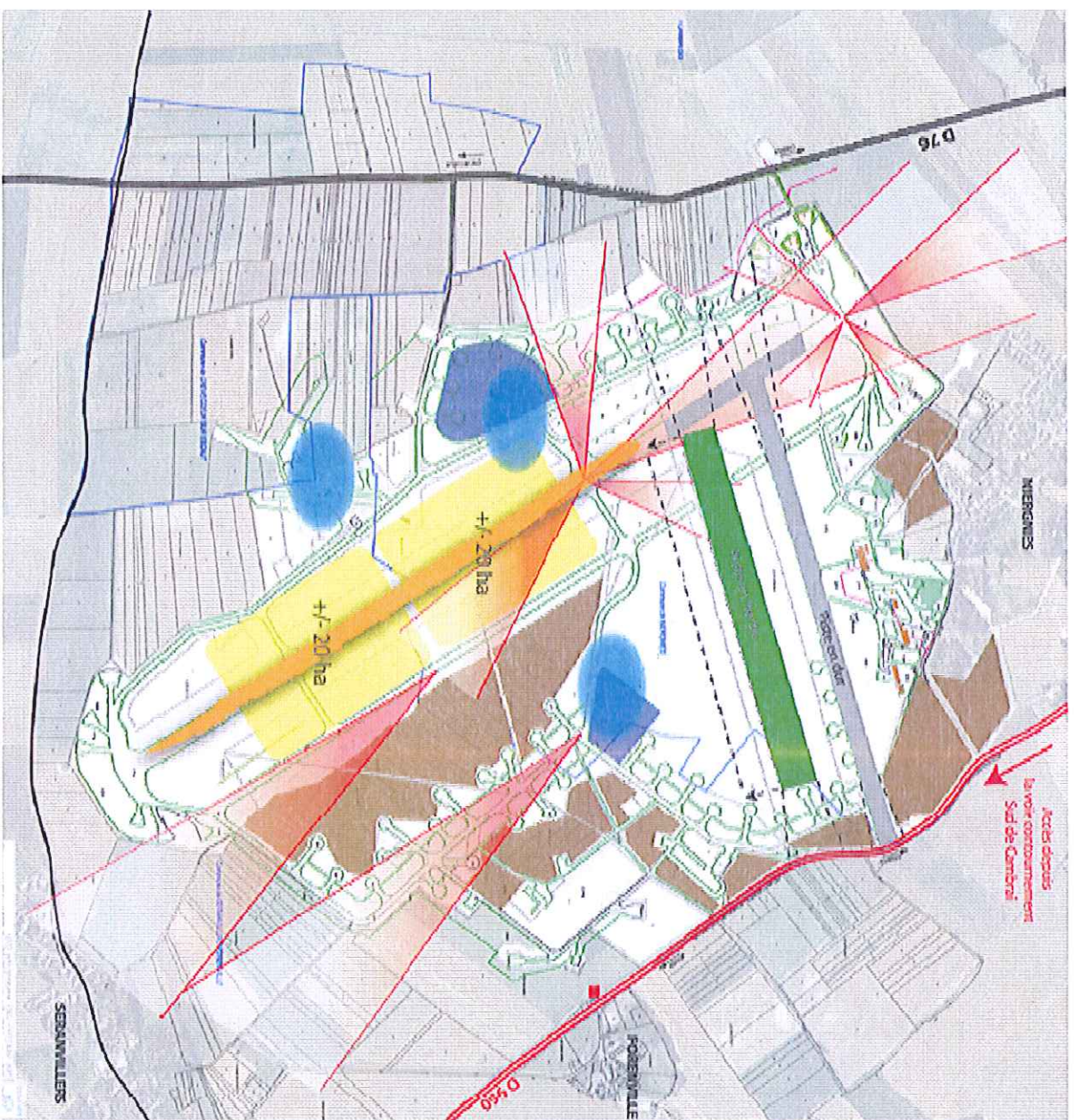
SAFEGE
Ingénieurs Conseils













SOLENER

Geodiagnostic

GEOMINES



Exploitation des données

-  Terrains gâtés (état lacustre) à réhabiliter plus tard. Présence de la voirie communale Sud de Cambrai.
-  Voie départementale à l'EST du site et à privilégier pour l'analyse sur le site car elle est directement accessible depuis la voirie communale Sud de Cambrai. Les en cours de construction.
-  Construction nouvelle (raison individuelle) à prendre en compte dans les tracés de voirie (sur le site le plus de voirie) (à l'ouest).
-  Contraintes aéronautiques
-  Zones polluées
La notion de l'analyse de l'air de pour l'écologie au traitement des zones polluées
-  Dépollution pyrotechnique en cours (plan précédent)
-  Points bas : espace de réhabilitation des eaux. Différents systèmes possibles : station d'épuration en dur ou bassins de lagunage
-  Piste principale : linéaire à valeur symbolique, à conserver pour l'histoire du site.
-  Unité de base pour le phasage du site : 20 à 50 hectares par phase
-  Points de vue à conserver

ESQUISSE PROGRAMMATIQUE

