

La Sécurité Routière en Nord-Pas-de-Calais



Ressources, territoires et habitats
Énergie et climat
Prévention des risques
Développement durable
Infrastructures, transports et mer



Direction régionale
de l'Environnement,
de l'Aménagement
et du Logement
NORD-PAS-DE-CALAIS

**SÉCURITÉ ROUTIÈRE
TOUS RESPONSABLES**

Observatoire Régional de la Sécurité Routière
DREAL - Nord - Pas-de-Calais

Direction Régionale de l'Environnement, de l'Aménagement et du Logement

**Présent
pour
l'avenir**

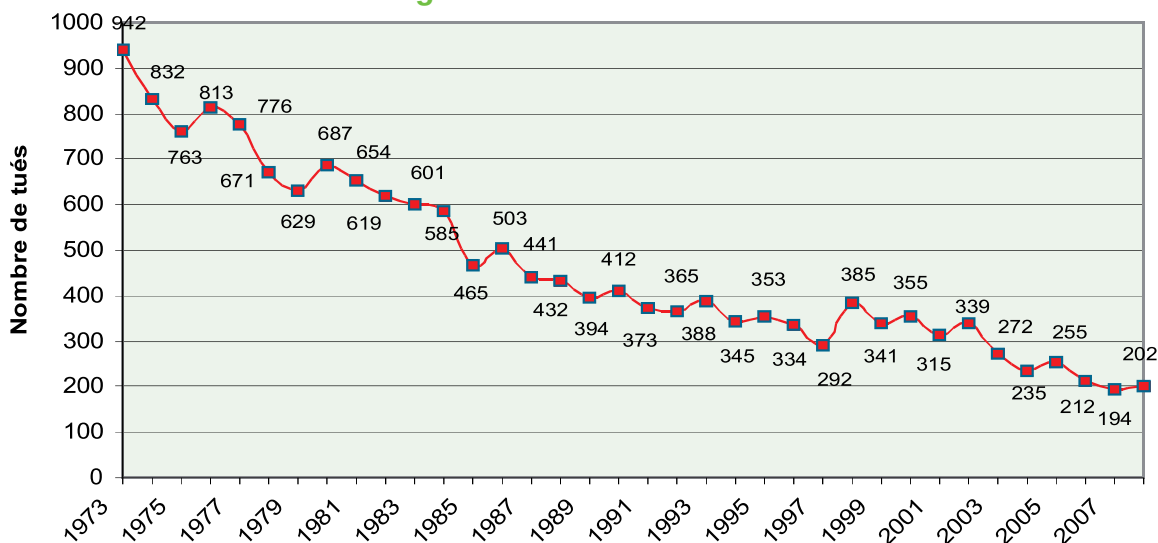
Sommaire

| | | | |
|---|------|---|-------|
| Préambule | p. 2 | 5. Accidentalité temporelle | p. 8 |
| 1. Définitions et sources | p. 3 | 6. Accidentalité par catégories d'usagers | p. 9 |
| 2. La région Nord Pas de Calais dans le contexte national | p. 4 | 7. Accidentalité selon l'âge de l'utilisateur | p. 10 |
| 3. Bilan général et évolution comparé | p. 5 | 8. Le Coût de l'accidentalité | p. 11 |
| 4. Accidentalité selon l'environnement | p. 5 | 9. L'Observatoire Régional de Sécurité Routière | p. 11 |

Préambule

Dans le cadre de sa mission d'Observatoire Régional de la Sécurité Routière, la Direction Régionale de l'Environnement, de l'Aménagement et du Logement Nord-Pas-de-Calais (DREAL) a demandé au Centre d'Etudes Technique de l'Équipement Nord Picardie de réaliser le présent bilan de Sécurité Routière 2008 pour la région. L'insécurité routière est, en effet, un enjeu important et, avant de pouvoir agir, il faut connaître et comprendre.

Région Nord-Pas-de-Calais



Les tendances de l'année 2008 :

- La région enregistre une hausse des tués et, certes, une baisse des accidents, mais cette baisse est moins importante que celle observée pour la France entière.
- La proportion de tués le week-end et la nuit a augmenté par rapport aux années précédentes.
- Le nombre de blessés hospitalisés chez les cyclomotoristes est important chez les 15/24 ans et le nombre de blessés hospitalisés motocyclistes est important, à la fois chez les 15/24 ans et chez les 25/34 ans.
- La classe d'âge 15/24 ans est la plus touchée, elle représente à elle seule 32% des tués et 32% des blessés hospitalisés. Il s'agit là d'un enjeu particulièrement important pour notre région sur lequel nous devons agir.

1. Définitions et sources

Au premier janvier 2005, de nouvelles définitions sont apparues pour les victimes d'accidents de la route.

Un accident corporel de la circulation routière :

- provoque au moins une victime, c'est-à-dire un usager ayant nécessité des soins médicaux ;
- survient sur une voie ouverte à la circulation publique ;
- implique au moins un véhicule.

Un accident corporel implique un certain nombre d'usagers.

Parmi les usagers, on distingue :

- les indemnes : impliqués non décédés et dont l'état ne nécessite aucun soin médical ;
- les victimes : impliqués non indemnes.

Parmi les victimes, on distingue :

- les tués : toute personne qui décède sur le coup ou dans les trente jours qui suivent l'accident ;
- les blessés : victimes non tuées.

Parmi les blessés, on distingue :

- les blessés hospitalisés : victimes admises comme patients dans un hôpital plus de 24 heures ;
- les blessés légers : victimes ayant fait l'objet de soins médicaux mais n'ayant pas été admises comme patients à l'hôpital plus de 24 heures.

L'indicateur de gravité se quantifie ainsi :

(nombre de tués/nombre d'accidents) x 100.

Avant le 1er janvier 2005 :

- Le tué était celui qui décédait dans les 6 jours et on parlait de blessés graves et de blessés légers. Le blessé grave nécessitait plus de 6 jours d'hospitalisation et le blessé léger nécessitait des soins médicaux et moins de 6 jours d'hospitalisation.
- La gravité se quantifiait aussi de la manière suivante : $[(nb \text{ de tués} + \text{blessés graves}) / (Nb \text{ d'accidents})] \times 100$.

Les sources :

Les fichiers bruts de 2008 émanant du Service d'Etude sur les Transports, les Routes et leurs Aménagements (SETRA) ; le site de la Sécurité Routière ; l'argus de l'automobile ; l'Institut National de la Statistique et des Etudes Economiques (INSEE), l'Observatoire National Interministériel de la Sécurité Routière (ONISR) et les deux Observatoires Départementaux de la Sécurité Routière (ODSR) de la Région.



2. La région Nord Pas de Calais dans le contexte national

Le parc au 01/01/08

La région Nord-Pas-de-Calais représente 6% du parc de véhicules légers français.

| | Nord | Pas-de-Calais | Région | France |
|------------------------|------------------|----------------|------------------|-------------------|
| Voitures particulières | 1 197 929 | 673 453 | 1 871 382 | 31 442 880 |
| Véhicules utilitaires | 190 856 | 116 403 | 307 259 | 6 314 711 |
| Total | 1 388 785 | 789 856 | 2 178 641 | 37 757 591 |

- Source : Argus de l'automobile

La population en 2007

La région Nord-Pas-de-Calais présente une densité de population presque 3 fois supérieure à celle de la France. La région Nord-Pas-de-Calais représente 6,5% de la population française.

| | Nord | Pas-de-Calais | Région | France |
|---|-----------|---------------|-----------|------------|
| Superficie (km ²) | 5 742 | 6 671 | 12 413 | 551 500 |
| Population | 2 566 000 | 1 455 500 | 4 021 500 | 61 771 000 |
| Densité de population (hab/km ²) | 447 | 218 | 324 | 112 |
| Population dans les communes de plus de 20000 hbts en % | 40 | 21 | 33 | 39 |

- Source INSEE

La répartition de la population en 2007 par tranche d'âge

| | 0/14 | 15/24 | 25/44 | 45/65 | 65 et plus | Total |
|---------------|------------|-----------|------------|------------|------------|------------|
| Nord | 516 177 | 386 646 | 695 221 | 612 213 | 355 743 | 2 566 000 |
| Pas-de-Calais | 291 421 | 197 001 | 381 661 | 363 375 | 222 042 | 1 455 500 |
| Région | 807 598 | 583 647 | 1 076 882 | 975 588 | 577 785 | 4 021 500 |
| France | 11 302 474 | 7 938 427 | 16 664 715 | 15 649 733 | 10 215 651 | 61 771 000 |

- Source INSEE

Le réseau (en km) au 01/01/07

| | Autoroutes | Routes Nationales | Routes Départementales |
|---------------|------------|-------------------|------------------------|
| Nord | 261 | 131 | 5 237 |
| Pas-de-Calais | 334 | 118 | 6 170 |
| Région | 595 | 249 | 11 407 |
| France | 11 000 | 9 000 | 380 000 |

- Sources ODSR 59, ODSR 62, ONISR

Le trafic (en véhicules/jour) au 01/01/07

| | Autoroutes | Routes Nationales |
|---------------|------------|-------------------|
| Nord | 63 647 | 18 786 |
| Pas-de-Calais | 28 569 | 12 625 |
| Région | 43 583 | 15 866 |
| France | 32 000 | 17 000 |

- Source ONISR

3. Bilan général et évolution comparée

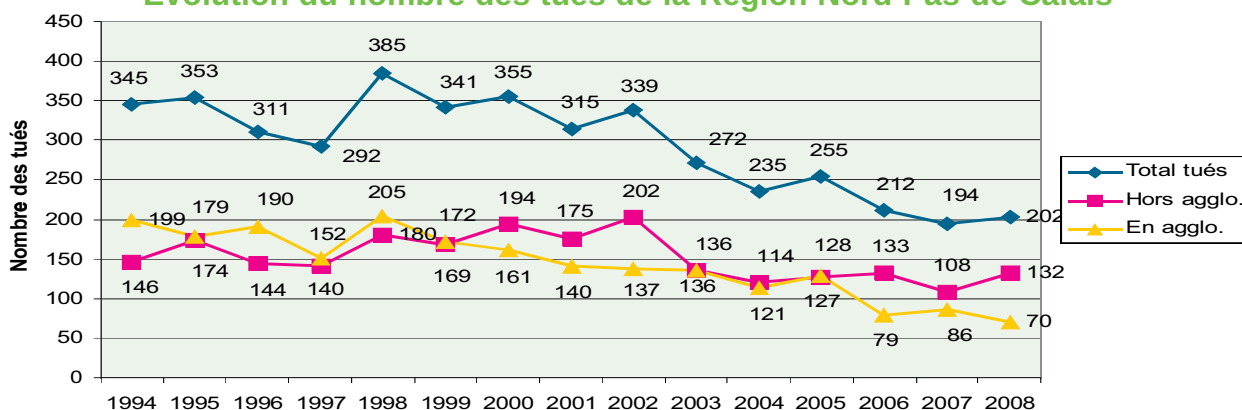
Le nombre de tués dans la région Nord-Pas-de-Calais augmente de 4 % alors qu'il baisse pour la France. Toutefois, la situation est inégale entre les deux départements. En effet, le département du Nord passe pour la première fois sous la barre des 100 tués en 2008. La gravité des accidents dans le Département du Pas de Calais, déjà élevée, continue à augmenter.

| Localisation | Année | Accidents | Tués | Blessés hospitalisés | Gravité |
|---------------|-----------|-----------|--------|----------------------|---------|
| Nord | 2007 | 2 657 | 103 | 3 407 | 3,9 |
| | 2008 | 2 620 | 99 | 3 338 | 3,8 |
| | Évolution | -1,4% | -3,9% | -2% | -0,1 pt |
| Pas-de-Calais | 2007 | 1 158 | 91 | 1 586 | 7,9 |
| | 2008 | 1 075 | 103 | 1 442 | 9,6 |
| | Évolution | -7,2% | +13,2% | -9,1% | +1,7 pt |
| Région | 2007 | 3 815 | 194 | 4993 | 5,1 |
| | 2008 | 3 695 | 202 | 4 780 | 5,5 |
| | Évolution | -3,1% | +4,1% | -4,3% | +0,4 pt |
| France | 2007 | 81 272 | 4 620 | 103 201 | 5,7 |
| | 2008 | 74 487 | 4 275 | 93 798 | 5,7 |
| | évolution | -8,3% | -7,5% | -9,1% | stable |

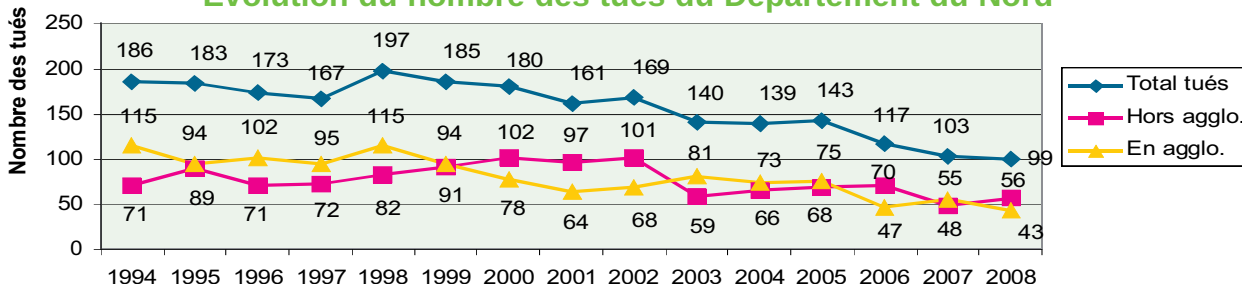
- Sources : Fichiers bruts 2007/2008, bilan national du SETRA 2007 et 2008

Le nombre des tués augmente hors agglomération et diminue en agglomération.

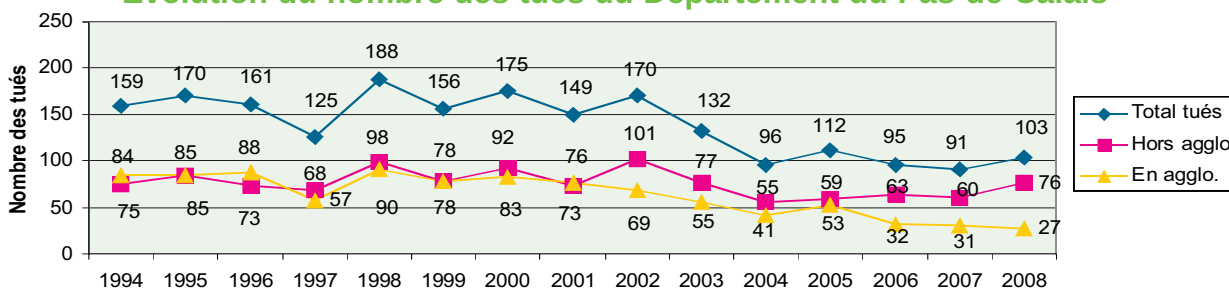
Evolution du nombre des tués de la Région Nord-Pas-de-Calais



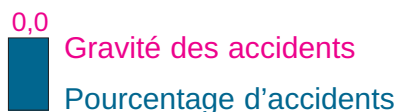
Evolution du nombre des tués du Département du Nord



Evolution du nombre des tués du Département du Pas-de-Calais



4. Accidentalité selon l'environnement

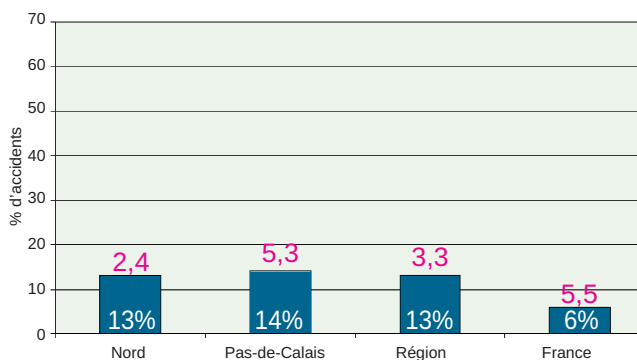


4.1 Selon le type de réseau

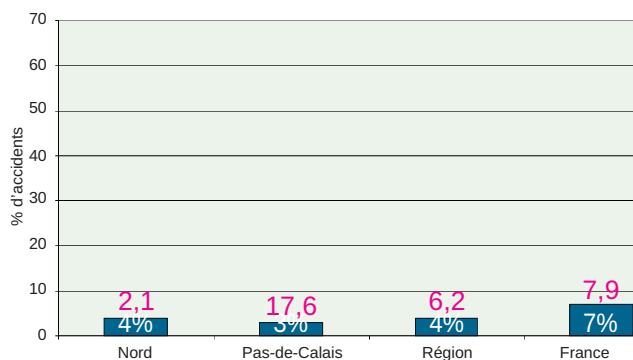
La région Nord-Pas-de-Calais compte, proportionnellement, plus d'accidents sur autoroute que la France. En revanche, les accidents sur routes nationales et sur routes départementales sont moins fréquents sur la région que pour le pays.

1/4 des accidents se produisent sur une route départementale mais ils représentent plus de la moitié des tués car leur gravité est élevée.

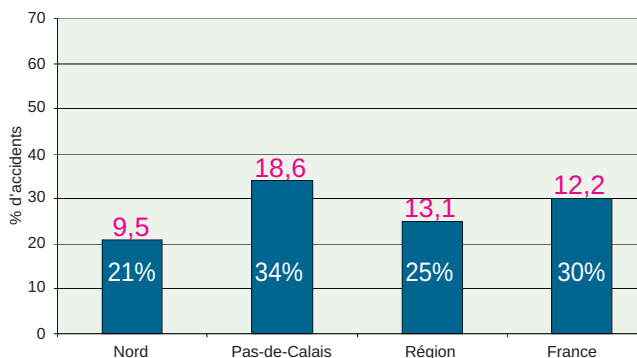
Autoroutes



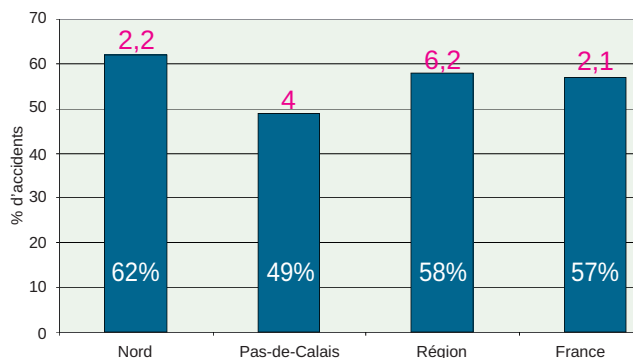
Route Nationales



Routes Départementales



Autres routes



Nota : le transfert depuis 2006 d'une partie des routes nationales aux départements peut biaiser les statistiques sur l'évolution de l'accidentalité sur routes nationales et sur routes départementales.

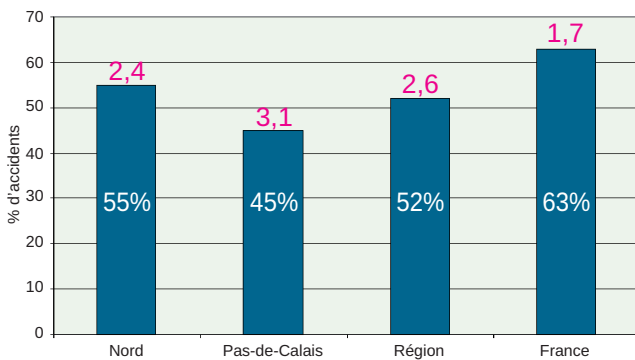
4.2 Hors agglomération / en agglomération

Les accidents hors agglomération sont moins nombreux qu'en agglomération mais ils totalisent 3/4 des tués car leur gravité est élevée.

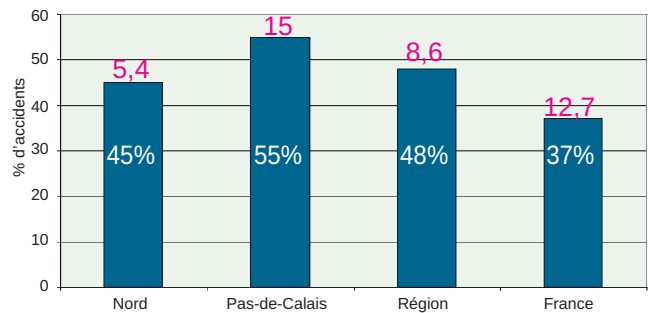
Le département du Nord étant plus urbanisé que le Pas-de-Calais, davantage d'accidents se produisent en agglomération.

Près de la moitié des accidents de la région se produisent hors agglomération, alors que, pour la France, ces accidents ne représentent que 37%.

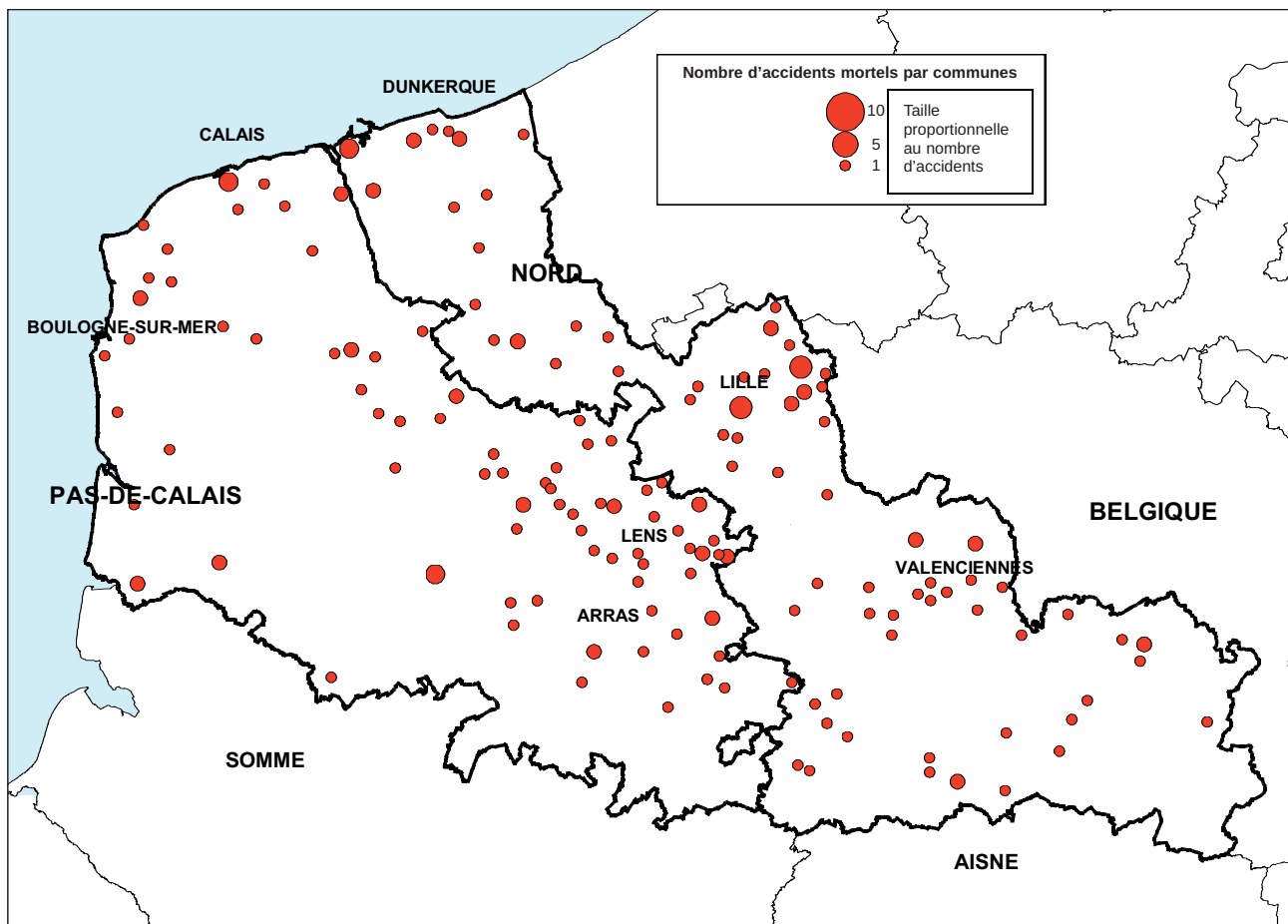
Accidents en agglomération
(plus de 5 000 habitants)



Accidents hors agglomération
(rase campagne et agglomérations de moins de 5 000 habitants)



4.3 - Carte des accidents mortels 2008



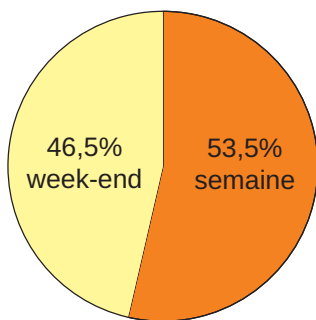
5. Accidentalité temporelle

5.1 Semaine/week-end

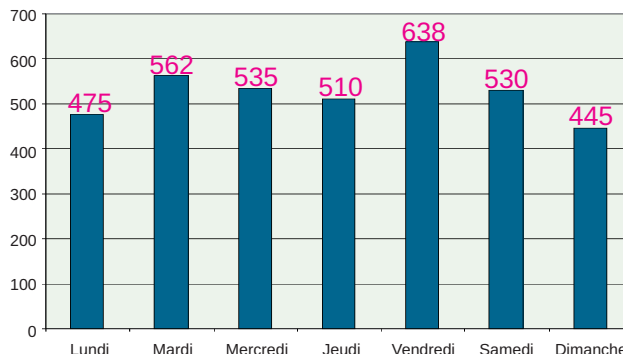
Moins d'1/3 des accidents se produisent le week-end mais ils représentent près de la moitié des tués.

C'est la journée du vendredi qui compte le plus d'accidents.

Tués en Région



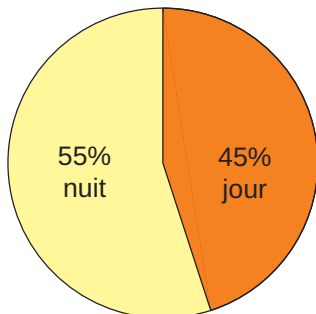
Accidents selon le jour de la semaine



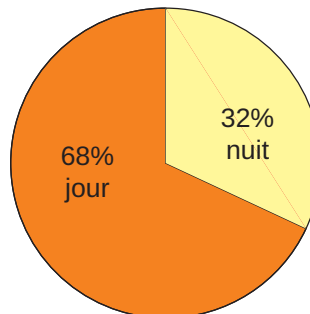
5.2 Luminosité

Moins d'1/3 des accidents se produisent la nuit mais ils représentent plus de la moitié des tués sur la région Nord-Pas de Calais.

Tués en Région



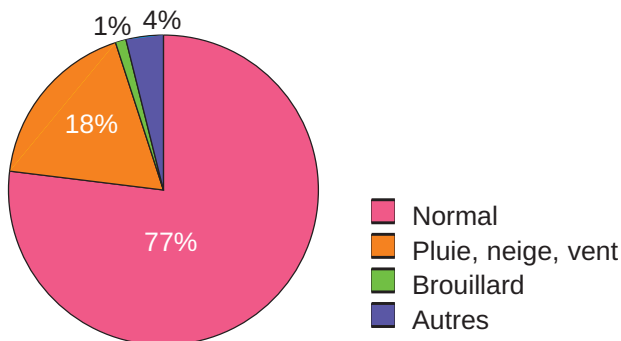
Accidents en région



5.3 Intempéries

Plus de 3/4 des accidents se produisent sous conditions climatiques normales.

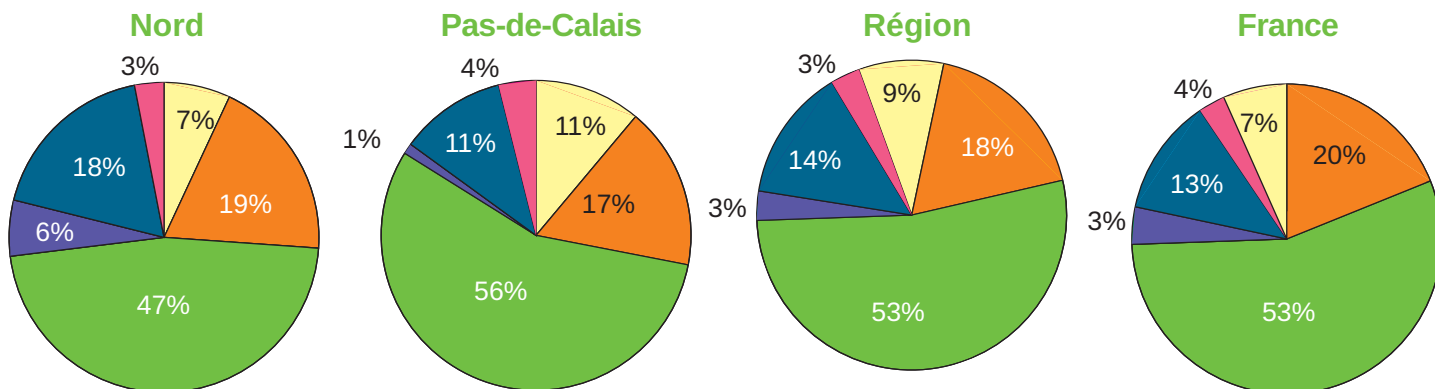
Accidents en région



6. Accidentalité par catégories d'usagers

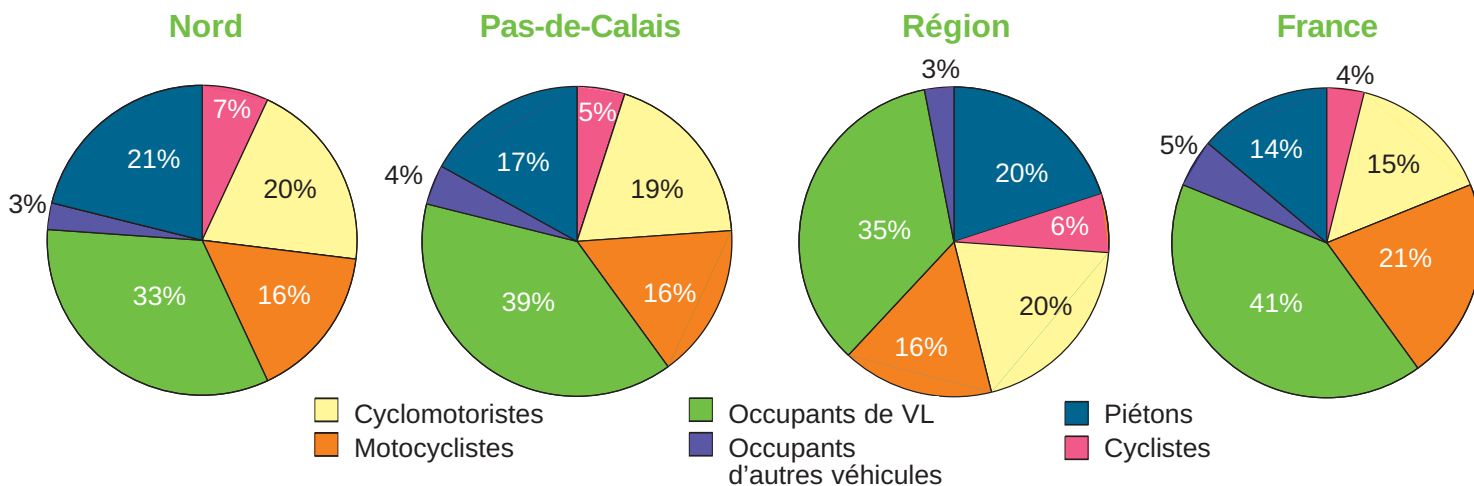
6.1 Répartition des tués

Les situations de la région et de la France sont sensiblement les mêmes. Plus d'un tué sur deux est un occupant de véhicule léger. Plus d'un tué sur quatre est un 2 roues motorisées alors que leur part dans le trafic est bien moindre.



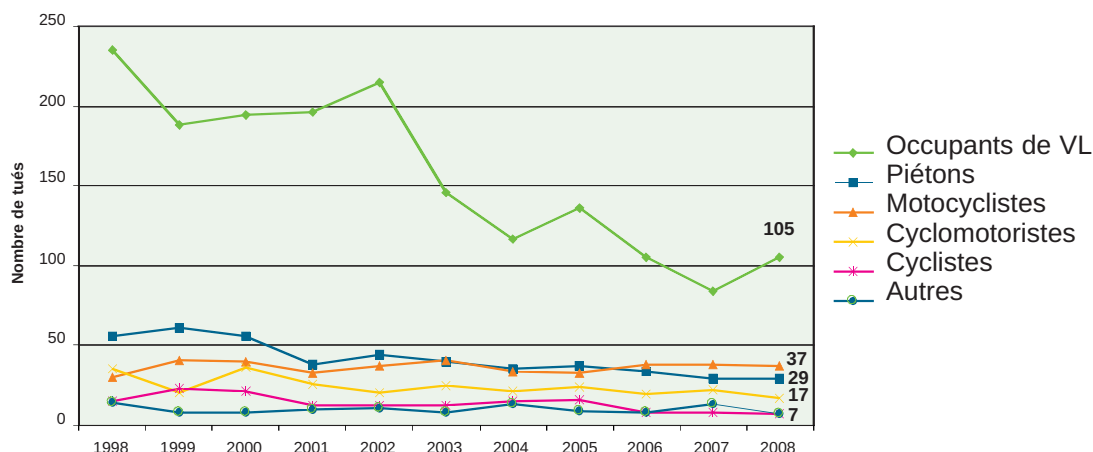
6.2 Répartition des blessés hospitalisés

La région compte davantage de blessés hospitalisés piétons et cyclomotoristes que la France. En revanche, elle compte moins de motocyclistes et d'occupants de véhicules légers.



Depuis dix ans, le nombre de tués a fortement diminué pour les piétons et les occupants de véhicules légers alors qu'il reste stable pour les motocyclistes.

Les tués par catégories d'usagers Région Nord-Pas-de-Calais



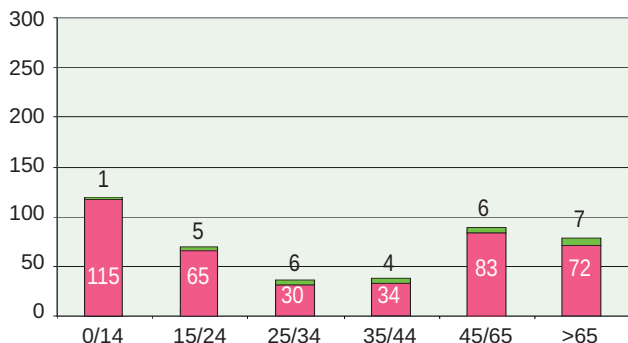
7. Accidentalité selon l'âge de l'utilisateur

7.1 Répartition par catégorie d'utilisateur et par classe d'âge pour la région

■ Blessés hospitalisés ■ Tués

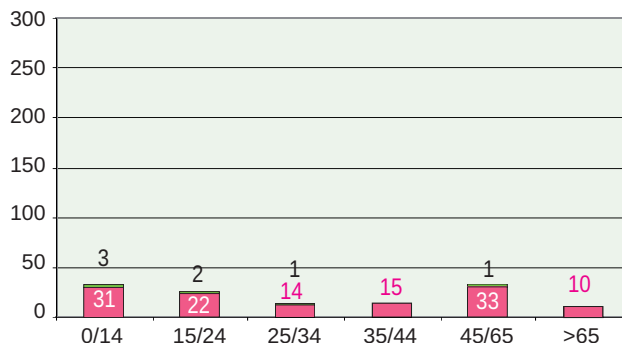
La classe d'âge 0/14 ans compte le plus grand nombre de blessés hospitalisés.

Répartition des piétons



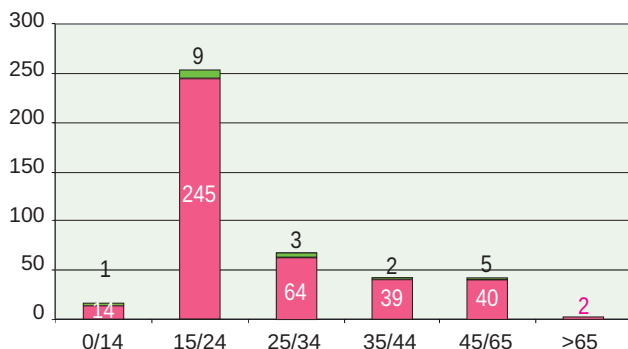
Toutes les classes d'âge sont concernées.

Répartition des cyclistes



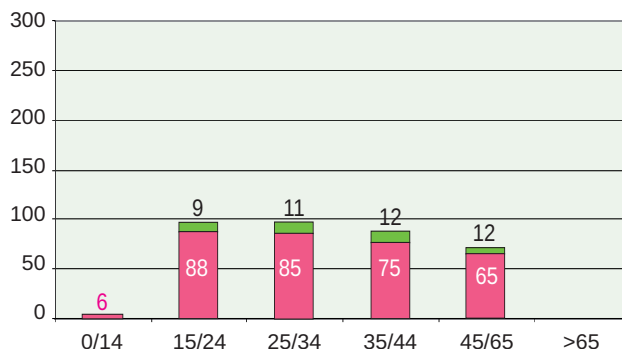
La classe d'âge des 15/24 ans est la plus concernée.

Répartition des cyclomotoristes



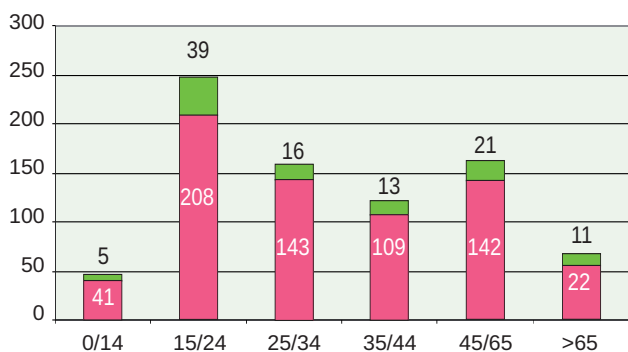
Ce sont les classes d'âge des 15/24 ans et des 25/34 ans qui sont les plus concernées, même si la répartition est assez homogène.

Répartition des motocyclistes



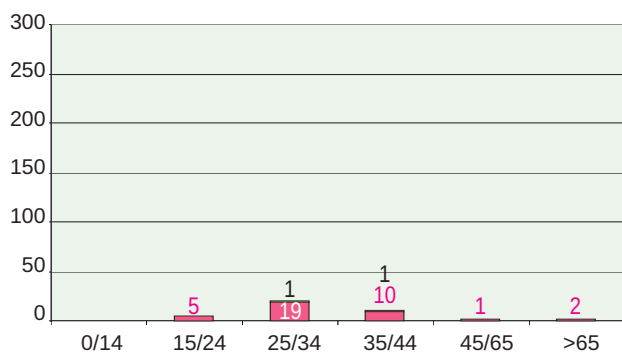
C'est la classe d'âge des 15/24 ans qui est la plus touchée.

Répartition des occupants de VL



Les classes d'âge des 25/34 ans et des 25/44 ans sont les plus touchées, les «autres véhicules» sont, en majorité, des véhicules professionnels.

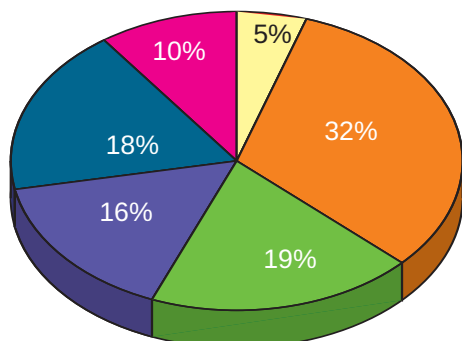
Répartition des occupants d'autres véhicules



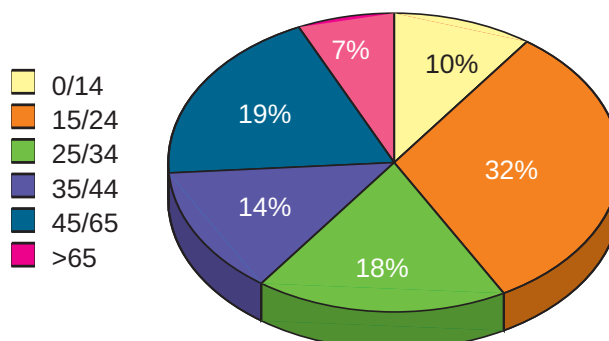
7.2 Répartition par tranche d'âge pour la région

32 % des tués et 32 % des blessés ont entre 15 et 24 ans alors que cette tranche d'âge ne représente que 15% de la population de la région.

Tués par tranche d'âge



Blessés hospitalisés par tranche d'âge



8. Le Coût de l'accidentalité

| | Nord | Pas-de-Calais | Région | France |
|---|-----------|---------------|-----------|------------|
| Accidents | 2620 | 1075 | 3695 | 74487 |
| Tués | 99 | 103 | 202 | 4275 |
| Gravité | 3,8 | 9,6 | 5,5 | 5,7 |
| Nombre d'habitants | 2 566 000 | 1 455 500 | 4 021 500 | 61 771 000 |
| Taux d'accidents (accidents pour 100000 habitants) | 102 | 74 | 92 | 121 |
| Taux de tués (tués pour 100000 habitants) | 3,9 | 7,1 | 5,0 | 6,9 |
| Coût des accidents (en millions d'euros) | 329 | 224 | 553 | 10 688 |
| Coût par habitant (en euros) | 128 | 154 | 138 | 173 |

9. L'Observatoire Régional de Sécurité Routière

Créé au sein de la Direction Régionale de l'Environnement, de l'Aménagement et du Logement (DREAL) et placé sous l'autorité du préfet de région (circulaire du 10 juin 1987), l'Observatoire Régional de Sécurité Routière (ORSR) constitue une interface entre le niveau national et local.

Il contribue au déploiement de la Politique Nationale initiée par la Direction de la Sécurité et Circulation Routières (DSCR) et constitue le relai privilégié des actions mises en œuvre par l'Observatoire National Interministériel de Sécurité Routière (ONISR).

A ce titre, il travaille en étroite collaboration avec les Observatoires Départementaux de Sécurité Routière créés par la circulaire du 5 janvier 2005.

Les ORSR ont un rôle de production et de diffusion de l'information tant vis à vis du public que des décideurs et acteurs locaux d'une part et un rôle d'animation dans la mise en œuvre des programmes nationaux d'autre part.

Il contribue à l'amélioration de la connaissance de l'insécurité routière locale et de son évolution.

La sécurité routière dans le Nord-Pas-de-Calais - Bilan 2008 édité par la Direction Régionale de l'environnement, de l'Aménagement et du Logement / Observatoire Régional de la Sécurité Routière
Exploitation des données : Centre d'Etudes Technique de l'Equipement Nord Picardie
Directeur de publication : Michel Pascal
Conception graphique et impression : Visuel concept - Orchies

Observatoire Régional de la Sécurité Routière
Direction Régionale de l'Environnement
de l'Aménagement et du Logement Nord-Pas-de-Calais
44, rue de Tournai BP 259
59019 Lille cedex
Tél. 03 20 13 48 48 – Fax. 03 20 13 48 78
www.nord-pas-de-calais.developpement-durable.gouv.fr

