

# Bulletin de situation hydrologique

DIREN Picardie

Janvier 2006

## La Picardie touchée par la sécheresse



La source de la Somme à Fonsomme

Le mois de janvier a été très peu arrosé sauf sur la frange littorale. tout comme les mois précédents, c'est un mois à la pluviométrie déficitaire. L'ensemble de la Picardie est touchée par la sécheresse.

En ce qui concerne les nappes, même si on constate un début de recharge dans certains secteurs du département de la Somme,

dans l'Oise et l'Aisne les niveaux sont inférieurs à ceux de janvier 1997 (année de référence). La recharge est d'une manière générale insuffisante en raison du fort déficit pluviométrique.

Ce déficit pluviométrique, et l'absence de recharge hivernale des nappes, ont un impact sur les cours d'eau, dont les débits sont très inférieurs aux moyennes sai-

sonnières. Les rivières les plus touchées sont l'Aronde, le Thérain, le petit Thérain, la Sainte-Marie dans l'Oise, la Serre, l'Ourcq et la Crise dans l'Aisne et l'Avre dans la Somme.

L'ensemble de ces facteurs conduit à prévoir un état de sécheresse marqué pour l'année 2006 dans notre région.

### Dans ce numéro :

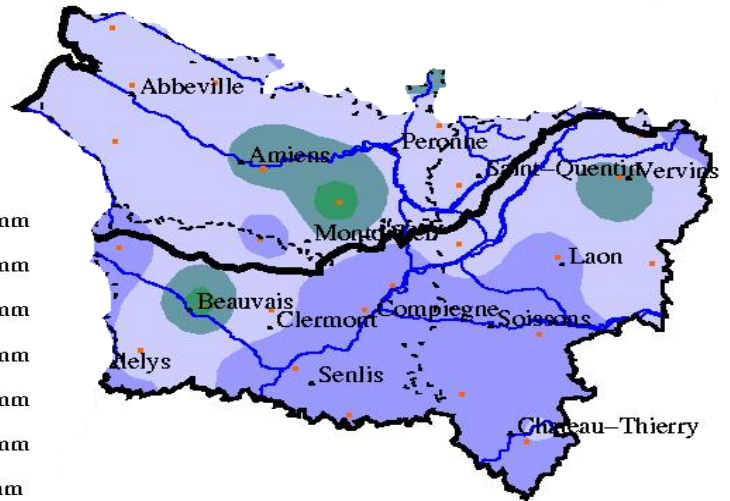
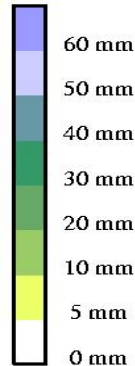
La Picardie touchée par la sécheresse	1
Pluviométrie	2
Piézométrie du bassin Somme	2
Piézométrie du département de l'Oise	3
Piézométrie du département de l'Aisne	3
Hydrométrie	4



Avec seulement une frange littorale un peu arrosée, le déficit pluviométrique est toujours aussi marqué sur l'ensemble de la région pour le mois de janvier.

Dans le nord de l'Aisne, ce déficit est de l'ordre de 60 à 80 % par rapport aux normales saisonnières.

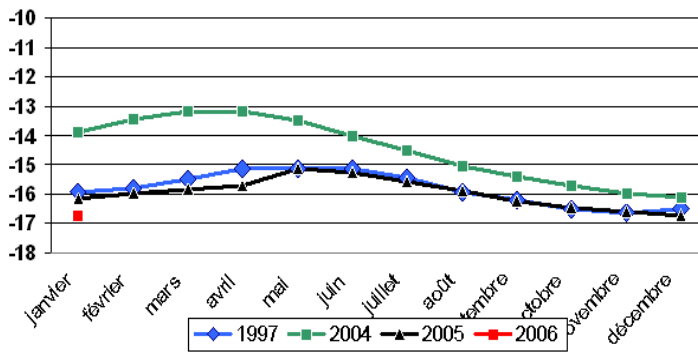
Les précipitations cumulées depuis octobre 2005 sont de 40 à 60 % inférieures à la normale depuis le début de l'hiver.



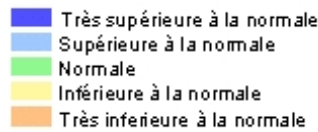
Précipitation du mois de janvier 2006 en Picardie

## Piézométrie : bassin de la Somme

SENLIS LE SEC

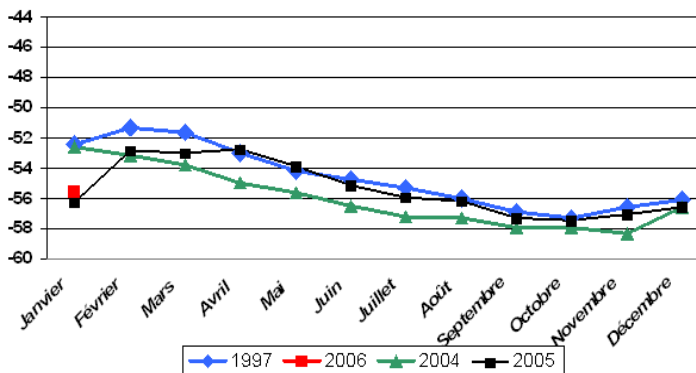


Comparaison des niveaux de l'année sèche de référence (1997), d'une année humide (2001) et des années 2004 et 2005 à Senlis le Sec



Comparaison de l'année sèche de référence (1997) et des années 2004, 2005 et 2006, Etaves et Bocquiaux

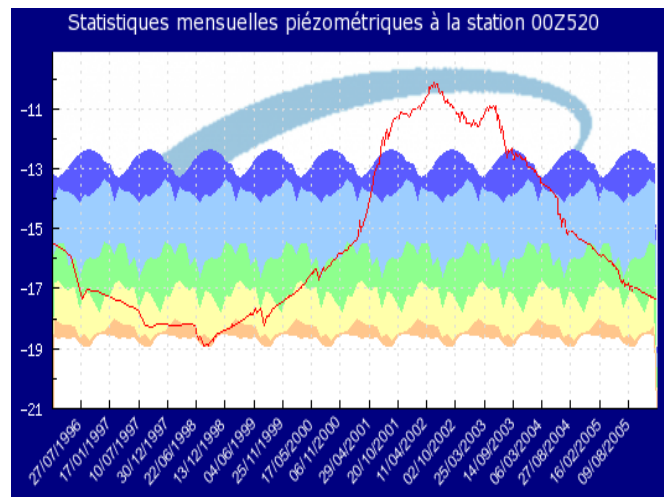
ETAVES ET BOCQUIAUX



Dans la Somme, la nappe a atteint son niveau le plus bas jamais atteint, la remontée à peine amorcée est attendue en février.

Dans le Santerre, le niveau de la nappe poursuit sa baisse interannuelle.

Situation piézométrique à Omiécourt



Dans le département de l'Aisne, la remontée de la nappe est bien engagée, à un niveau légèrement supérieur à celui de 2005 à la même époque.

## Piézométrie : département de l'Oise

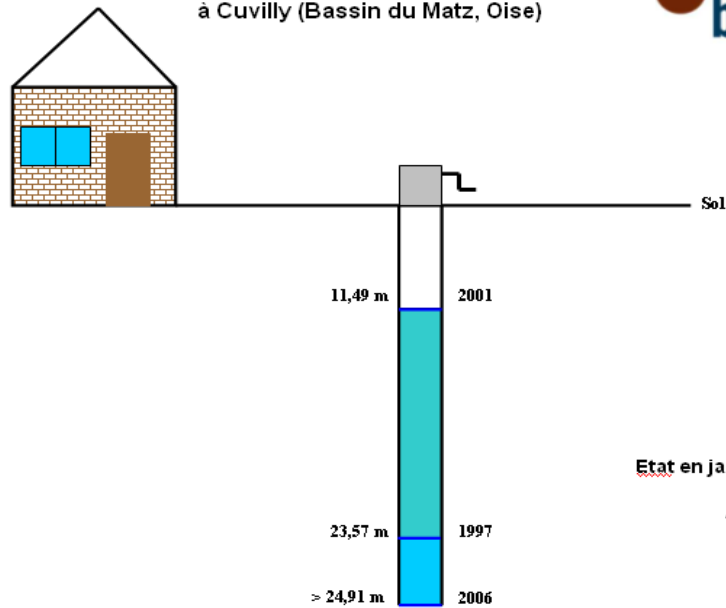


Comme le mois dernier, la baisse du niveau de la **nappe de la craie** se poursuit. Les niveaux mesurés sont, pour la plupart, inférieurs aux valeurs relevées au mois de décembre 1997, et donc, à plus forte raison, inférieurs aux moyennes saisonnières.

La nappe des calcaires du Lutétien poursuit sa baisse interannuelle.

Dans le bassin de l'Esches, au Sud-Ouest du département, le piézomètre de Villeneuve-lès-Sablons implanté dans la **craie** enregistre une faible remontée du niveau de la nappe, mais toujours inférieur à la moyenne pour un mois de décembre.

Situation de la nappe de la craie en janvier 2006 à Cuvilly (Bassin du Matz, Oise)



## Piézométrie : département de l'Aisne

Dans la majeure partie des bassins de la Serre et de l'Ailette, la **nappe de la craie** baisse de nouveau après une légère remontée au mois précédent. Elle se situe à un niveau inférieur de celui de janvier 1997.

En Thiérache, la **nappe du Sénonien** est toujours en baisse, à un niveau très inférieur de celui de janvier 1997, au-dessous de la moyenne pour la saison. La **nappe de la craie du Turonien**, quant à elle, augmente légèrement sauf à

Esquéhéries où elle diminue. Cependant, le niveau de cette nappe est inférieur à celui de janvier 1997. La nappe des **calcaires du Bathonien** (à Hirson) poursuit sa vidange, à un niveau légèrement inférieur à celui de janvier 1997, au-dessous de la moyenne.

Le niveau de la **nappe des sables de l'Yprésien** augmente légèrement à Acy, dans le bassin versant de l'Aisne, tandis qu'il diminue de nouveau à Villers-Cotterets,

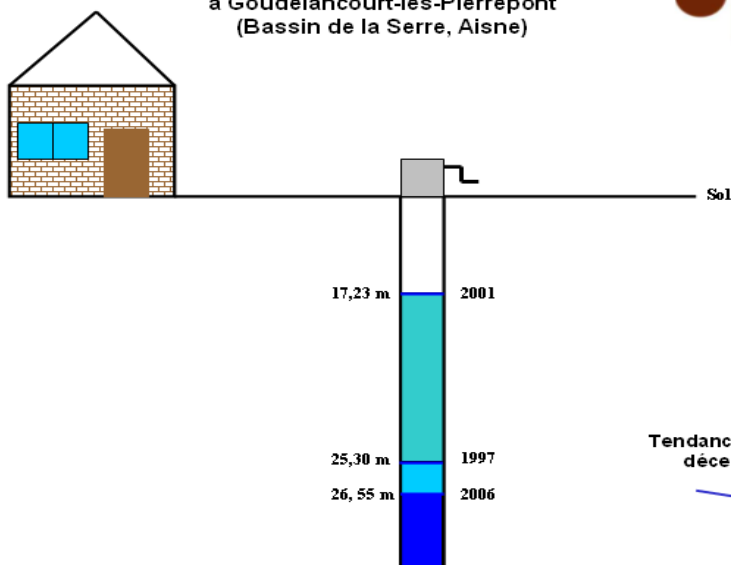
dans le bassin de l'Automne. Son niveau est supérieur à celui de janvier 1997 pour Acy mais reste cependant bas pour la saison. Pour Villers-Cotterets, il est très inférieur à celui de janvier 1997. La **nappe des sables du Cuisien** remonte légèrement à Barisis.

La **nappe des calcaires du Lutétien** poursuit sa baisse interannuelle dans le bassin de l'Ailette et dans le Valois, à un niveau moyen pour la saison. En revanche, dans le bassin de l'Ourcq, elle est en hausse, mais toujours à un niveau inférieur à celui de janvier 1997.

Le niveau de la **nappe des calcaires du Bartonien** est toujours inférieur à celui de janvier 1997, mais il est plus élevé que le mois dernier. A Courchamps, le piézomètre n'est plus sec.

**En conclusion**, dans l'Aisne, il y a une amélioration pour les diverses nappes qui enregistrent une remontée de leur niveau. Cependant leur niveau est pour la plupart inférieur à celui de janvier 1997. Pour le département de l'Oise, les nappes baissent toujours et leur niveau, majoritairement, est inférieur à janvier 1997.

Situation de la nappe de la craie en janvier 2006 à Goudelancourt-lès-Pierrepont (Bassin de la Serre, Aisne)



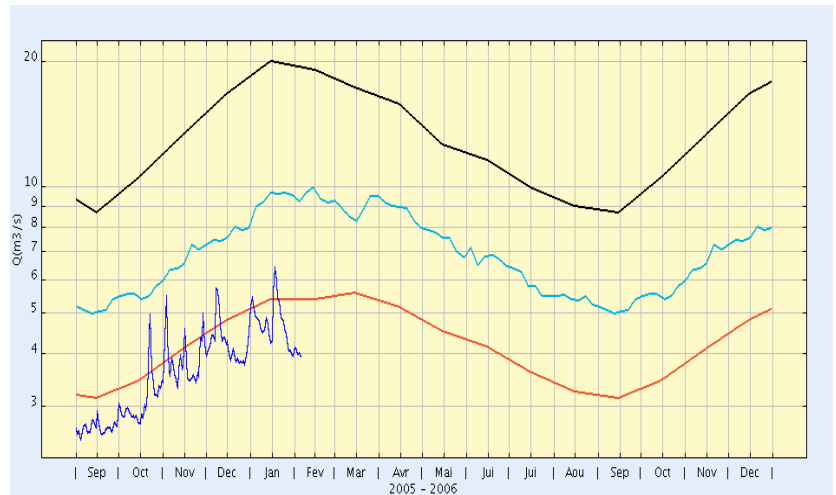
# Hydrométrie



Sur la Picardie, les niveaux des rivières stagnent dans des valeurs inférieures aux moyennes saisonnières. L'absence de pluie se fait sentir sur l'ensemble de la région.

Le département de l'Oise affiche encore les débits les plus bas.

Les secteurs les plus touchés sont l'Aronde et le Petit Thérain. Sur ces cours d'eau, les débits observés sont inférieurs aux débits cinquantennaux.



Le Thérain à Maysel

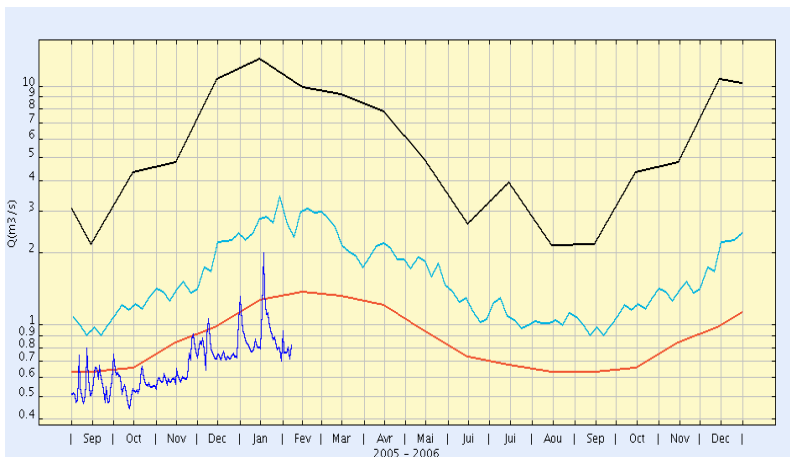


Ci-dessus, l'Avre à Moreuil

Dans le département de la Somme, l'ensemble des rivières affiche des niveaux bas avec des temps de retour compris entre 5 et 20 ans sec.

L'Avre est la plus touchée.

- Débit journalier;
- Débit moyen;
- Débit quinquennal humide;
- Débit quinquennal sec



Ci-contre, l'Ourcq à Chouy

Dans l'Aisne, le secteur le plus touché par la sécheresse est la Serre avec une période de retour de 50 ans sec. L'Ourcq et la Crise connaissent quant à elles des périodes de retour de plus de 20 ans sec.

Les autres cours d'eau ont des débits très bas.

DIREN Picardie

56 rue Jules Barni  
80 000 Amiens

Téléphone : 0322829060  
Télécopie : 0322979789  
Messagerie : cyrille.caffin@picardie.ecologie.gouv.fr

Retrouvez nous sur le web  
<http://www.picardie.ecologie.gouv.fr/>

Conception et réalisation :  
Cyrille CAFFIN, Francine COUEGNAT, Pascal LIS,  
Francis VILBERT, Sophie BEAUSSART,

Sources : METEO-France (Somme, Aisne et Oise),  
BRGM, DIREN /SEMARN  
Agence de l'Eau Artois Picardie