

Construction neuve en Picardie

Résultats à fin septembre 2013

n° 134
novembre
2013

Les bulletins de la direction régionale de l'environnement, de l'aménagement et du logement de PICARDIE

Avec 2000 logements autorisés et 1400 mis en chantier durant ce troisième trimestre, la construction n'a pas été dynamique cet été en Picardie. Le secteur du collectif se porte cependant mieux que celui de l'individuel. Dans l'Aisne et dans la Somme, les commencements de travaux ont nettement progressé dans ce secteur entre les périodes d'octobre 2012 à septembre 2013 et octobre 2011 à septembre 2012. Dans le même temps, les autorisations de logements collectifs ont progressé dans l'Oise, laissant présager une reprise dans ce département en 2014.

Nombre de logements autorisés et commencés en Picardie

	septembre 2013	juillet 2013 à septembre 2013	variation (1) en %	octobre 2012 à septembre 2013	variation (2) en %
AUTORISÉS	858	2 047	-15,0	10 061	-4,2
Selon le type de construction					
Construction neuve	658	1 643	-13,3	8 265	-4,5
Construction sur bâtiment existant	200	404	-21,6	1 796	-2,9
Selon le type de logement					
Logements ordinaires	773	1 962	-10,2	9 938	-1,3
individuels purs	265	691	-24,6	3 557	-9,7
individuels groupés	181	453	-16,4	2 174	12,5
collectifs	327	818	12,5	4 207	0,3
En résidence	85	85	-61,9	123	-72,1
COMMENCÉS	624	1 413	-12,3	7 477	-5,2
Selon le type de construction					
Construction neuve	547	1 231	-13,4	6 011	-14,0
Construction sur bâtiment existant	77	182	-4,2	1 466	64,0
Selon le type de logement					
Logements ordinaires	501	1 248	-22,0	7 253	-1,5
individuels purs	186	594	-25,8	2 988	-15,3
individuels groupés	87	180	-39,2	1 208	-14,3
collectifs	228	474	-6,1	3 057	26,1
En résidence	123	165	1400,0	224	-57,2

Source : Dreal Picardie, Sit@del2

(1) (juillet 2013 à septembre 2013) / (juillet 2012 à septembre 2012)

(2) (octobre 2012 à septembre 2013) / (octobre 2011 à septembre 2012)



10 000 logements autorisés en Picardie depuis un an

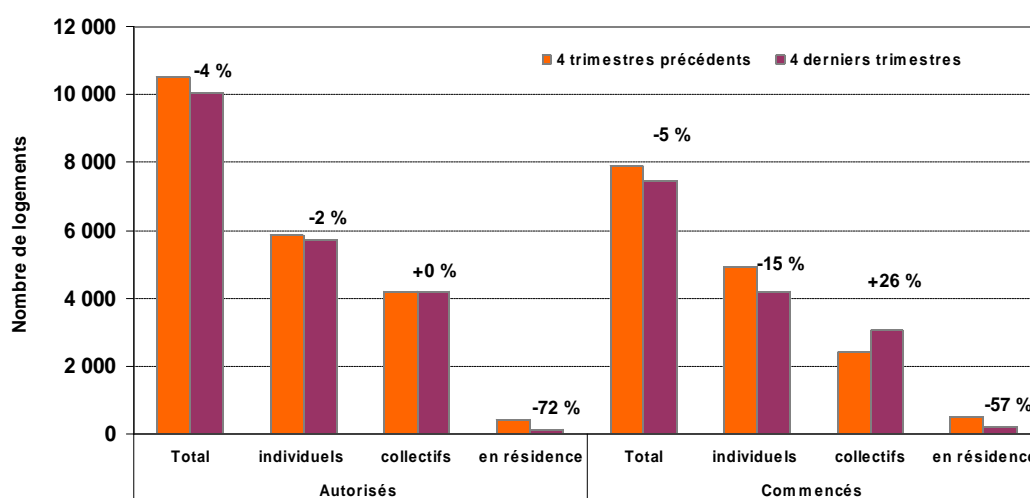
En Picardie, à peine plus de 2 000 logements ont été autorisés au cours du troisième trimestre 2013, soit 15 % de moins que durant la même période de 2012 (tableau page 1). Ce ralentissement affecte le secteur de l'individuel (-22 %) et celui des résidences (-62 %). Le secteur du collectif progresse (+13 %).

Sur douze mois (d'octobre 2012 à septembre 2013), le nombre d'autorisations s'élève tout juste à 10 000 en Picardie. Il recule de 4 % par rapport au chiffre observé durant les 12 mois précédents. Cette baisse est nettement moins prononcée que sur l'ensemble de la France métropolitaine (-17 %). Les autorisations de constructions de logements diminuent même en région Île-de-France.

Sur l'ensemble du territoire français, les autorisations sont en repli dans tous les secteurs. En Picardie, elles reculent dans ceux de l'individuel pur et des logements en résidence, mais sont en revanche stables dans le collectif et en hausse dans l'individuel groupé¹ (+12 %).

Logements autorisés et commencés en Picardie durant les 24 derniers mois

Source : Dreal Picardie, Sit@del2



En Picardie, une mise en chantier sur cinq concerne un bâtiment existant

Dans la région, seulement 1 400 logements ont été mis en chantier au cours du troisième trimestre 2013, soit 12 % de moins qu'au troisième trimestre 2012. Cette baisse s'observe dans tous les secteurs, à l'exception de celui des résidences. En effet, le secteur résidentiel se redresse un peu ce trimestre grâce à la mise en chantier d'une résidence pour personnes âgées de 123 appartements à Saint-Quentin dans l'Aisne.

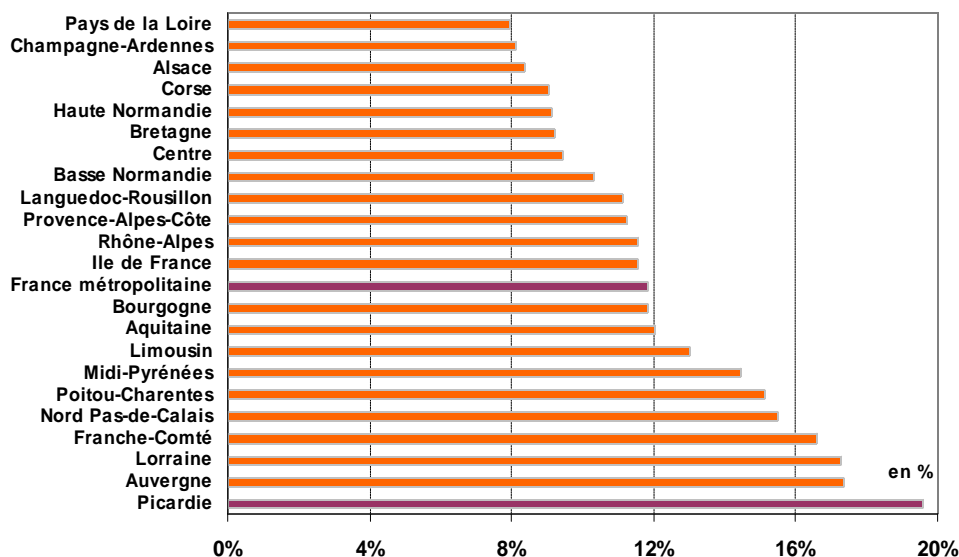
La construction de près de 7 500 logements a débuté au cours des 12 derniers mois, ce qui représente une baisse de 5 % par rapport aux 12 mois précédents. L'individuel est en repli de 15 %, le résidentiel de 57 %, alors que le collectif progresse de 26 %. La construction recule partout en France métropolitaine (-11 %), sauf dans les régions Île-de-France et Aquitaine.

Un logement sur cinq mis en chantier au cours des douze derniers mois en Picardie, l'a été sur bâtiment existant, contre un sur huit en France métropolitaine (graphe page 3). Sur l'ensemble du territoire français, la construction sur bâtiment existant diminue autant que dans le neuf, ce qui n'est pas le cas en Picardie. Dans la région, la construction sur bâtiment existant progresse significativement (de +64 %) alors que la construction neuve est en net repli. Sur la seule ville d'Amiens, au cours des douze derniers mois, une mise en chantier sur deux s'est faite sur un bâtiment existant.

1. Les logements individuels purs font l'objet d'un permis de construire relatif à un seul logement ; les logements individuels groupés font l'objet d'un permis de construire relatif à la construction de plusieurs logements individuels (par exemple, un lotissement) ou à la construction de logements individuels associés à des logements collectifs ou des locaux non résidentiels.

**Part de constructions sur bâtiment existant parmi les logements commencés
au cours des douze derniers mois**

Source : Dreal Picardie, Sit@del2



Dans les trois départements picards, le collectif se porte mieux que l'individuel

Sur un an (d'octobre 2012 à septembre 2012), le secteur de l'individuel est en perte de vitesse dans les trois départements, pour les autorisations comme pour les commencements de travaux.

Le secteur du collectif est un peu plus vaillant. Les autorisations de logements collectifs avaient progressé dans l'Aisne et la Somme entre 2011 et 2012. Elles semblent se concrétiser aujourd'hui : ainsi, les commencements de travaux ont augmenté significativement dans l'Aisne (+95 %) et la Somme (+61 %) entre les douze derniers mois et les douze précédents. Dans l'Oise par contre, ils ont légèrement reculé (-2 %). Cependant, les autorisations de logements collectifs, actuellement en hausse dans ce département, laissent présager une reprise prochaine du secteur.

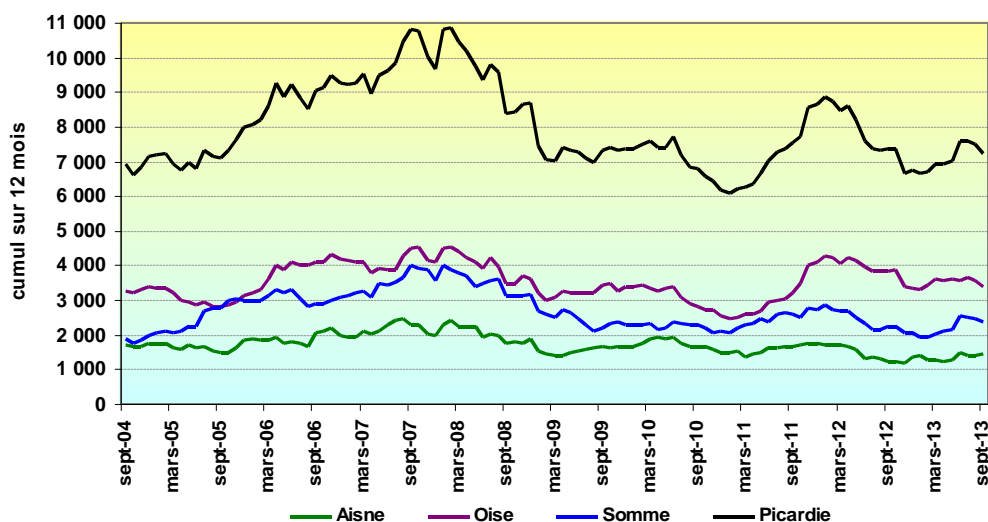
Nombre de logements ordinaires autorisés et commencés par département

	autorisés			commencés		
	septembre 2013	octobre 2012 à septembre 2013	variation (1) en %	septembre 2013	octobre 2012 à septembre 2013	variation (1) en %
Aisne						
Logements ordinaires	194	1 735	-9,6	105	1 440	14,7
individuels purs	64	839	-11,7	49	723	-13,5
individuels groupés	10	299	5,7	7	198	29,4
collectifs	120	597	-13,0	49	519	95,1
Oise						
Logements ordinaires	297	5 074	4,2	197	3 411	-11,3
individuels purs	110	1 457	-14,2	82	1 221	-17,1
individuels groupés	74	1 347	18,4	62	735	-17,3
collectifs	113	2 270	11,7	53	1 455	-2,0
Somme						
Logements ordinaires	282	3 129	-4,6	199	2 402	6,2
individuels purs	91	1 261	-2,3	55	1 044	-14,5
individuels groupés	97	528	3,1	18	275	-25,1
collectifs	94	1 340	-9,2	126	1 083	60,7
Picardie						
Logements ordinaires	773	9 938	-1,3	501	7 253	-1,5
individuels purs	265	3 557	-9,7	186	2 988	-15,3
individuels groupés	181	2 174	12,5	87	1 208	-14,3
collectifs	327	4 207	0,3	228	3 057	26,1
France entière						
Logements ordinaires	34 324	419 066	-15,2	26 759	322 410	-10,5
individuels purs	11 005	144 983	-7,1	9 900	117 386	-9,2
individuels groupés	4 521	67 857	-11,1	4 004	44 493	-9,9
collectifs	18 798	206 226	-21,1	12 855	160 531	-11,6

Source : Dreal Picardie, Sit@del2

(1) (octobre 2012 à septembre 2013) / (octobre 2011 à septembre 2012)

Nombre de logements ordinaires commencés



Source : Dreal Picardie, Sit@del2

Note explicative

Les chiffres publiés dans ce document sont issus de la base de données Sit@del2 qui rassemble les informations relatives aux autorisations de construire (permis délivrés) et aux mises en chantier transmises par les directions départementales des territoires (DDT) et par les communes instructrices. Ils sont exprimés en date de prise en compte, c'est-à-dire à la date à laquelle l'événement (autorisation, ouverture de chantier, etc.) est enregistré dans la base de données Sit@del2.

Ces chiffres distinguent construction neuve (bâtiment totalement nouveau) et construction sur existant (bâtiment s'appuyant sur une partie existante comme la transformation de locaux en logements ou la construction de logements attenants au bâtiment existant). Les chiffres portent sur le nombre total de logements répartis en logements ordinaires et logements en résidence. Au sein des logements ordinaires, on distingue les logements individuels (purs et groupés) et les logements collectifs. Les logements en résidences (résidences pour personnes âgées, pour étudiants, pour touristes, etc.) se caractérisent par la fourniture de services individualisés (de loisirs, de restauration, de soins ou autres) en sus du gîte. Les foyers et les hôtels qui ne comportent que des chambres et des services communs ne sont pas classés dans les logements mais dans les locaux d'hébergement.

Conception – réalisation :

DREAL Picardie
Service GCGE –
Unité Statistiques

Anne Évrard, Gérard Geirnaert

Contacts :

Anne Évrard
Statisticienne
tél. : 03 22 82 25 42
anne.evrard@developpement-durable.gouv.fr

Gérard Geirnaert
tél. : 03 22 82 25 43
gerard.geirnaert@developpement-durable.gouv.fr

Les bulletins de la DREAL Picardie

DREAL Picardie
56 rue Jules Barni
80040 AMIENS Cedex 1
tél. : 03 22 82 25 00
Fax : 03 22 91 73 77

Directeur de la Publication :
Frédéric Willemin

courriel de la DREAL :
dreal-picardie@developpement-durable.gouv.fr

ISSN papier : 2103-9798
ISSN en ligne : 2267-2605

Dépôt légal : 4^e trim 2013
impression DREAL