

Construction de logements en Picardie

Résultats à fin mars 2014

n° 152
mai
2014

Les bulletins de la direction régionale de l'environnement, de l'aménagement et du logement de PICARDIE

Le nombre de logements autorisés continue de baisser en ce début d'année 2014, tant dans le collectif que dans l'individuel. Les commencements de travaux de maisons diminuent également. Une note positive cependant : les mises en chantier de logements collectifs ont augmenté sur un an. Ce regain, effectif dans les départements de l'Aisne et la Somme, tarde cependant à se produire dans l'Oise.

Nombre de logements autorisés et commencés en Picardie

	mars 2014	janvier 2014 à mars 2014	variation (1) en %	avril 2013 à mars 2014	variation (2) en %
AUTORISÉS	699	1 863	-42,3	7 884	-25,5
Selon le type de construction					
Construction neuve	522	1 545	-43,6	6 500	-23,9
Construction sur bâtiment existant	177	318	-34,8	1 384	-32,1
Selon le type de logement					
Logements ordinaires	678	1 810	-43,3	7 615	-25,3
individuels purs	321	837	-36,4	2 806	-31,2
individuels groupés	85	290	-54,8	1 667	-19,0
collectifs	272	683	-44,7	3 142	-22,7
En résidence	21	53	51,4	269	-29,9
COMMENCÉS	561	1 629	-8,2	6 529	-10,0
Selon le type de construction					
Construction neuve	494	1 439	6,6	5 305	-15,1
Construction sur bâtiment existant	67	190	-55,2	1 224	21,5
Selon le type de logement					
Logements ordinaires	561	1 628	-5,5	6 363	-8,1
individuels purs	249	626	-15,2	2 630	-17,5
individuels groupés	40	215	-35,0	962	-30,7
collectifs	272	787	20,5	2 771	17,8
En résidence	0	1	-98,1	166	-49,8

Source : Dreal Picardie, Sit@del2

(1) (janvier 2014 à mars 2014) / (janvier 2013 à mars 2013)

(2) (avril 2013 à mars 2014) / (avril 2012 à mars 2013)



Les autorisations toujours en recul en ce début d'année

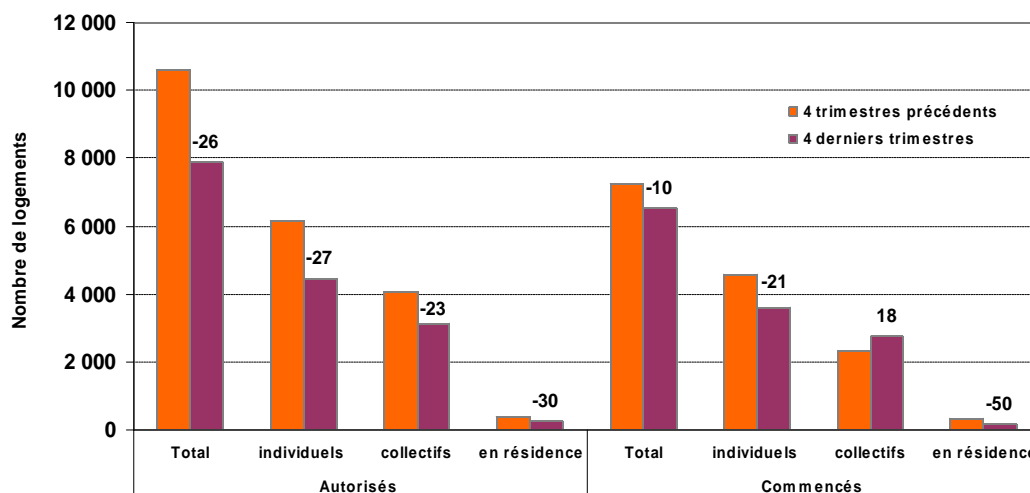
En Picardie, près de 1 900 logements ont été autorisés au cours du premier trimestre 2014, soit 42 % de moins que durant la même période de 2013 (tableau page 1). Ce ralentissement affecte autant le secteur de l'individuel que celui du collectif.

Sur 12 mois (d'avril 2013 à mars 2014), le nombre d'autorisations s'élève à 7 900 dans la région. Il recule de 26 % par rapport au chiffre observé les douze mois précédents. Cette baisse est un peu plus prononcée que sur l'ensemble de la France métropolitaine (-21 %). Les autorisations de constructions de logements diminuent dans toutes les régions de l'hexagone. En Picardie comme en France, tous les secteurs sont en retrait, et ce, dans des proportions voisines : l'individuel (-27 %), le collectif (-23 %) et le résidentiel (-30 %).

Les autorisations sont en perte de vitesse dans les trois départements picards, dans l'individuel comme dans le collectif. Ce recul est particulièrement souligné dans la Somme : -39 % pour l'individuel et -44 % pour le collectif.

Logements autorisés et commencés en Picardie durant les 24 derniers mois

Source : Dreal Picardie, Sit@del2



Confirmation des mises en chantier dans le collectif

Dans la région, un peu plus de 1 600 logements ont été mis en chantier au cours du premier trimestre 2014, ce qui représente une baisse de 8 % par rapport au premier trimestre 2013.

La baisse des mises en chantier s'observe aussi sur un an. Tous secteurs confondus, la construction de 6 500 logements a débuté au cours des 12 derniers mois, soit une diminution de 10 % par rapport à la période précédente. La baisse est un peu plus forte dans la région qu'en moyenne nationale (5 %). Le nombre de régions où les mises en chantier progressent s'allonge : aux régions Aquitaine, Basse Normandie et Haute Normandie viennent s'ajouter le Languedoc Roussillon et la Corse.

Les tendances diffèrent d'un secteur à l'autre. L'individuel continue de se replier en Picardie de 21 %, le résidentiel de 50 %. En revanche, le collectif progresse. La hausse entre le premier trimestre 2013 et le premier trimestre 2014 atteint 21 %. Sur un an (entre avril 2013 et mars 2014), près de 2800 appartements ont été mis en chantier, 18 % de plus que durant les douze mois précédents.

Dans l'Aisne et la Somme, la mise en chantier d'appartements se resserre sur quelques grandes agglomérations

Cette éclaircie venue des mises en chantier de logements collectifs s'observe dans les départements de l'Aisne et la Somme, mais tardent toujours à se produire dans l'Oise.

Ainsi, les mises en chantier rebondissent dans l'Aisne avec plus de 600 appartements commencés sur un an. Ces constructions se concentrent sur quelques communes (carte page 3). Près de la moitié se situent dans l'unité urbaine de Château-Thierry (à Château-Thierry et Brasles), un tiers sur l'ensemble des communes de Saint-Quentin et de Gauchy qui sont voisines.

Les mises en chantier d'appartements poursuivent aussi leur lancée dans la Somme. Sur les 1 100 logements collectifs commencés dans ce département, un millier l'est dans l'unité urbaine d'Amiens.

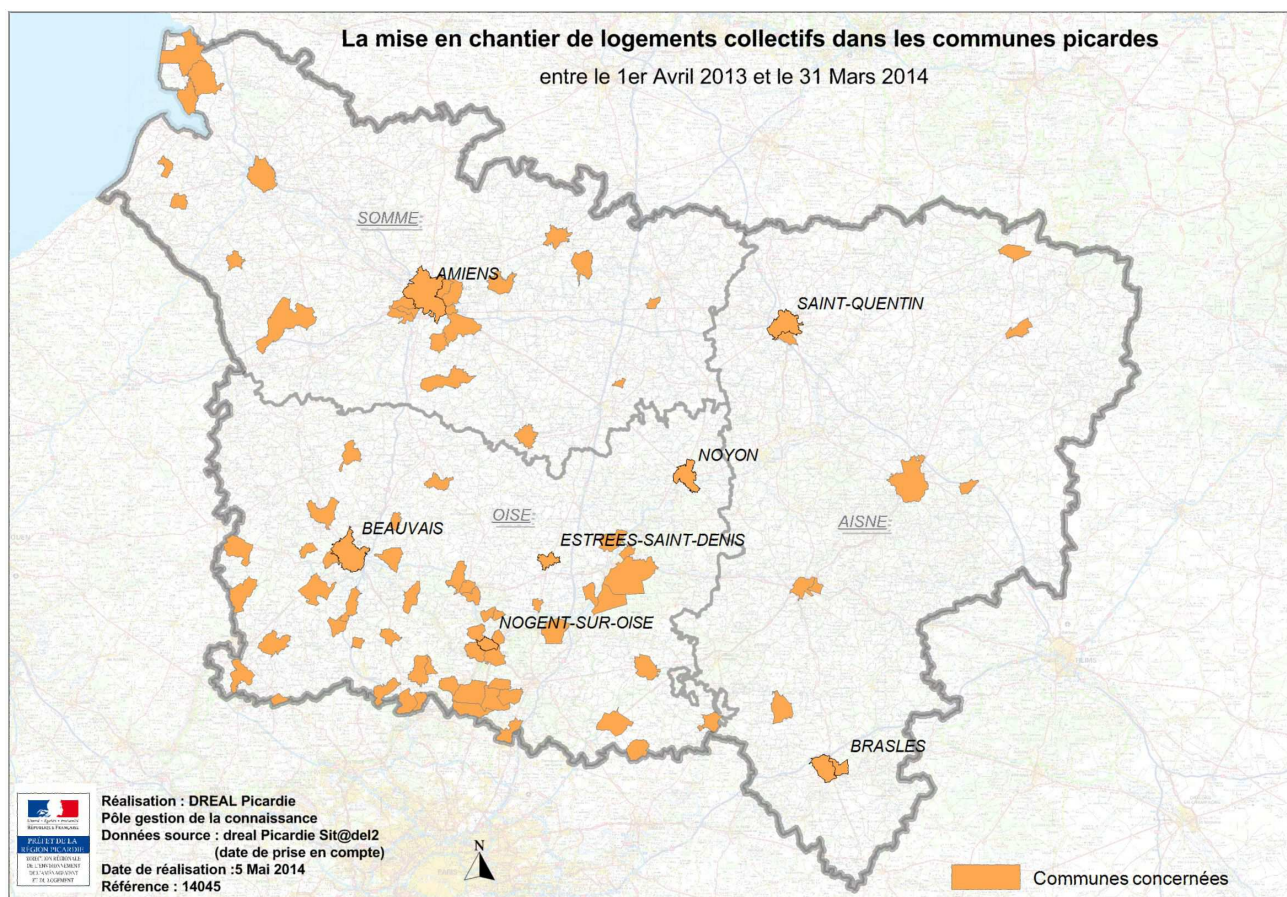
Une reprise des mises en chantiers de logements collectifs était aussi attendue dans l'Oise. Elle tarde à venir. La construction d'un millier d'appartements y a débuté en un an. Dans ce département, les constructions se répartissent sur un éventail de communes plus large que dans le reste de la région.

Nombre de logements ordinaires autorisés et commencés par département

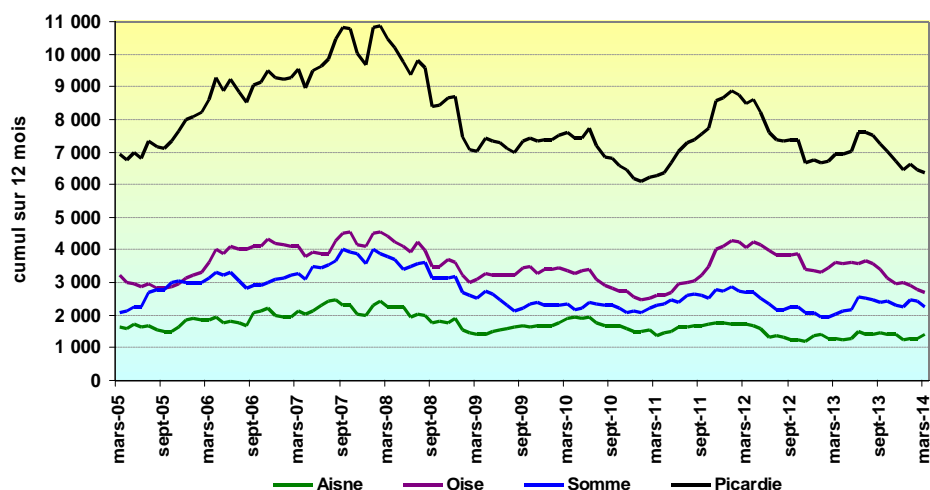
	autorisés			commencés		
	mars 2014	avril 2013 à mars 2014	variation (1) en %	mars 2014	avril 2013 à mars 2014	variation (1) en %
Logements ordinaires	220	1 644	-12,2	239	1 420	11,7
Aisne						
individuels purs	123	794	-17,3	100	653	-14,3
individuels groupés	20	253	7,7	13	133	-31,1
collectifs	77	597	-11,9	126	634	100,6
Logements ordinaires	321	3 829	-18,1	237	2 705	-25,6
Oise						
individuels purs	134	1 188	-25,9	96	1 059	-19,6
individuels groupés	37	959	-21,9	18	613	-28,0
collectifs	150	1 682	-8,7	123	1 033	-29,6
Logements ordinaires	137	2 142	-41,4	85	2 238	10,7
Somme						
individuels purs	64	824	-45,5	53	918	-17,1
individuels groupés	28	455	-23,7	9	216	-37,2
collectifs	45	863	-44,1	23	1 104	94,0
Logements ordinaires	678	7 615	-25,3	561	6 363	-8,1
Picardie						
individuels purs	321	2 806	-31,2	249	2 630	-17,5
individuels groupés	85	1 667	-19,0	40	962	-30,7
collectifs	272	3 142	-22,7	272	2 771	17,8
Logements ordinaires	34 632	371 033	-21,1	22 300	301 911	-4,5
France						
entière						
individuels purs	10 202	116 130	-28,8	8 808	109 979	-6,9
individuels groupés	4 599	53 831	-28,4	2 784	41 793	-5,1
collectifs	19 831	201 072	-13,3	10 708	150 139	-2,6

Source : Dreal Picardie, Sit@del2

(1) (avril 2013 à mars 2014) / (avril 2012 à mars 2013)



Nombre de logements ordinaires commencés



Source : Dreal Picardie, Sit@del2

Note explicative

Les chiffres publiés dans ce document sont issus de la base de données Sit@del2 qui rassemble les informations relatives aux autorisations de construire (permis délivrés) et aux mises en chantier transmises par les directions départementales des territoires (DDT) et par les communes instructrices. Ils sont exprimés en date de prise en compte, c'est-à-dire à la date à laquelle l'événement (autorisation, ouverture de chantier, etc.) est enregistré dans la base de données Sit@del2.

Ces chiffres distinguent construction neuve (bâtiment totalement nouveau) et construction sur existant (bâtiment s'appuyant sur une partie existante comme la transformation de locaux en logements ou la construction de logements attenants au bâtiment existant). Les chiffres portent sur le nombre total de logements répartis en logements ordinaires et logements en résidence. Au sein des logements ordinaires, on distingue les logements individuels (purs et groupés) et les logements collectifs. Les logements en résidences (résidences pour personnes âgées, pour étudiants, pour touristes, etc.) se caractérisent par la fourniture de services individualisés (de loisirs, de restauration, de soins ou autres) en sus du gîte. Les foyers et les hôtels qui ne comportent que des chambres et des services communs ne sont pas classés dans les logements mais dans les locaux d'hébergement.

Conception – réalisation :

DREAL Picardie
Service GCGE –
Unité Statistiques

**Anne Évrard,
Gérard Geirnaert,
Francis Conte**

Contacts :

Anne Évrard
Statisticienne
tél. : 03 22 82 25 42
anne.evrard@developpement-durable.gouv.fr

Gérard Geirnaert
tél. : 03 22 82 25 43
gerard.geirnaert@developpement-durable.gouv.fr

Les bulletins de la DREAL Picardie

DREAL Picardie
56 rue Jules Barni
80040 AMIENS Cedex 1
tél. : 03 22 82 25 00
Fax : 03 22 91 73 77

Directeur de la Publication :
Thierry Vatin

courriel de la DREAL :
dreal-picardie@developpement-durable.gouv.fr

ISSN papier : 2103-9798
ISSN en ligne : 2267-2605

Dépôt légal : 2^e trim 2014
impression DREAL