

Construction neuve en Picardie

Résultats à fin juin 2013

n° 125
août
2013

Les bulletins de la direction régionale de l'environnement, de l'aménagement et du logement de PICARDIE

Sursaut ou reprise durable, les commencements de travaux progressent en Picardie de 20 % sur un an dans le secteur du collectif. Phénomène propre à la région, depuis le début de l'année, deux logements collectifs sur cinq sont mis en chantier sur des bâtiments existants. Le plus souvent, ces locaux n'étaient pas précédemment destinés à être habités (bureaux, bâtiments industriels, caserne, etc.) Le secteur de l'individuel reste en retrait pour les autorisations comme pour les mises en chantier.

Nombre de logements autorisés et commencés en Picardie

	juin 2013	avril 2013 à juin 2013	variation (1) en %	juillet 2012 à juin 2013	variation (2) en %
AUTORISÉS	433	2 519	-6,0	10 423	-2,1
Selon le type de construction					
Construction neuve	352	2 219	-1,3	8 516	-4,5
Construction sur bâtiment existant	81	300	-30,6	1 907	10,4
Selon le type de logement					
Logements ordinaires	433	2 519	-1,5	10 162	-0,3
individuels purs	195	621	-32,1	3 783	-9,5
individuels groupés	115	734	38,5	2 263	28,7
collectifs	123	1 164	4,6	4 116	-3,3
En résidence	0	0	-100,0	261	-41,9
COMMENCÉS	1 095	2 301	22,2	7 676	-7,6
Selon le type de construction					
Construction neuve	719	1 648	-2,9	6 202	-15,9
Construction sur bâtiment existant	376	653	251,1	1 474	59,0
Selon le type de logement					
Logements ordinaires	1 095	2 301	41,9	7 606	-0,1
individuels purs	290	844	0,8	3 194	-11,3
individuels groupés	83	318	-16,8	1 324	-8,8
collectifs	722	1 139	182,6	3 088	20,3
En résidence	0	0	-100,0	70	-89,8

Source : Dreal Picardie, Sit@del2

(1) (avril 2013 à juin 2013) / (avril 2012 à juin 2012)

(2) (juillet 2012 à juin 2013) / (juillet 2011 à juin 2012)



Logements autorisés en Picardie : légère baisse (-2 %) sur un an

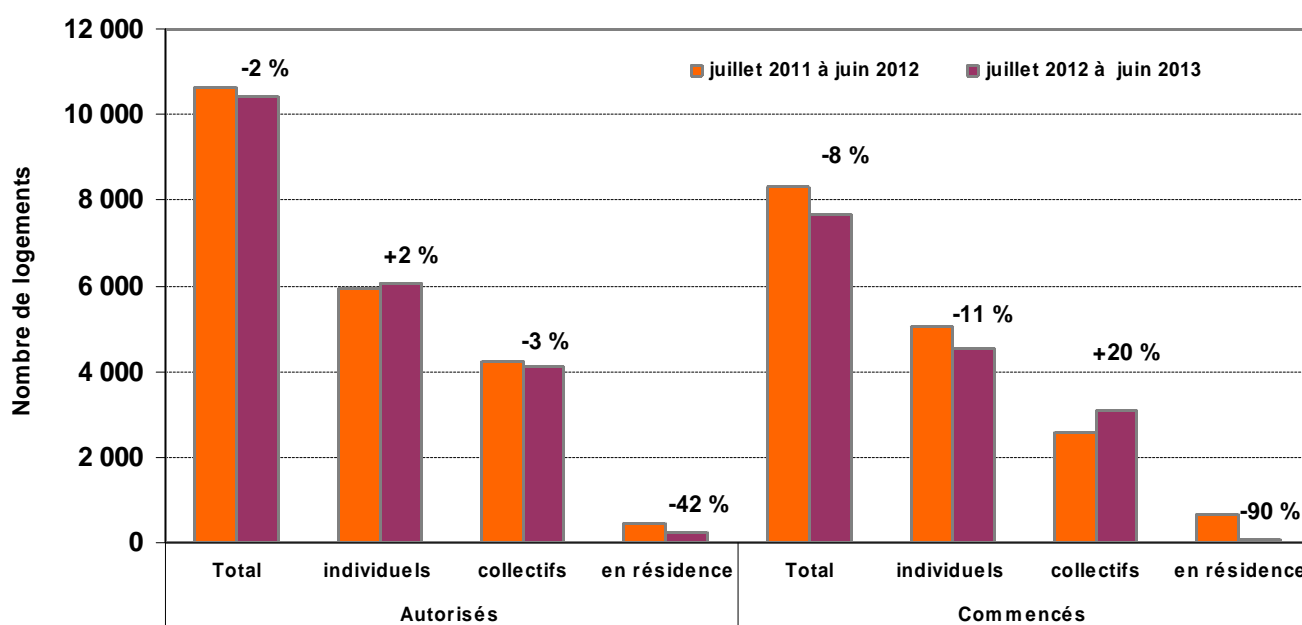
En Picardie, 2 500 logements ont été autorisés au cours du deuxième trimestre 2013, soit 6 % de moins que durant la même période de 2012 (tableau page 1). Ce ralentissement affecte le secteur de l'individuel (-6 %), comme celui des résidences : en effet, aucun logement en résidence n'a été autorisé sur ces 3 derniers mois alors que 120 logements l'avaient été au cours du deuxième trimestre de l'année dernière. Seul le secteur du collectif progresse (+ 5 %).

Sur douze mois (de juillet 2012 à juin 2013), le nombre d'autorisations s'élève à 10 400 en Picardie. Il recule de 2 % par rapport au chiffre observé durant les 12 mois précédents. Cette baisse est moins prononcée que sur l'ensemble de la France métropolitaine (-8 %). Les autorisations de constructions de logements n'augmentent significativement que dans les régions Île-de-France et Aquitaine.

En Picardie, les autorisations ont baissé dans tous les segments, sauf celui de l'individuel groupé, en progression de 29 %. Il s'agit de logements pour lesquels le permis de construire est relatif à la construction de plusieurs logements individuels, un lotissement par exemple.

Logements autorisés et commencés en Picardie durant les 24 derniers mois

Source : Dreal Picardie, Sit@del2



Depuis le début de l'année, la construction de logements collectifs sur bâtiment existant progresse nettement

Dans la région, 2 300 logements ont été mis en chantier au cours du deuxième trimestre 2013, soit 22 % de plus qu'au deuxième trimestre 2012. Cette hausse est imputable au seul secteur du collectif, en très forte progression (+183 %).

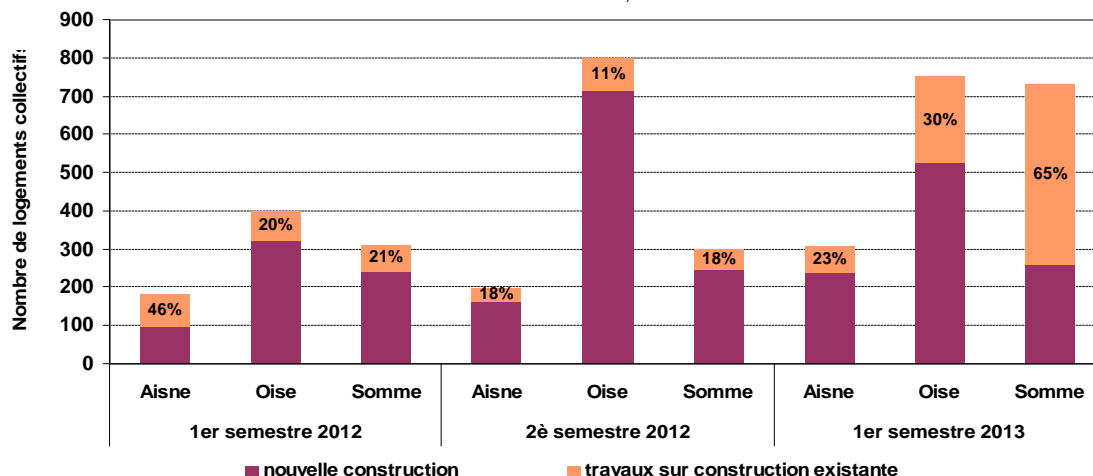
La construction de près de 7 700 logements a débuté au cours des 12 derniers mois, ce qui représente une baisse de 8 % par rapport aux 12 mois précédents. Sur cette période, l'individuel est en repli de 11 %, le résidentiel de 90 %, alors que le collectif progresse de 20 %. La baisse s'observe partout en France métropolitaine (-14 %), sauf dans les régions Île-de-France et Aquitaine.

Si la construction neuve est en net repli, il en va différemment de la construction sur bâtiment existant qui progresse significativement dans la région. Depuis le début de l'année, la Picardie a même la plus forte proportion de mises en chantier sur bâtiment existant dans le secteur du collectif de toutes les régions françaises : 43 % contre 13 % au niveau national. En 2012, cette part était de 18 % en Picardie et de 14 % en France métropolitaine. Dans les régions Lorraine, Franche-Comté et Poitou-Charentes, ce taux atteint le tiers.

Dans la Somme, deux tiers de logements collectifs commencés le sont sur bâtiment existant, 30 % dans l'Oise, 23 % dans l'Aisne. Il s'agit le plus souvent d'un changement de destination à l'intérieur d'un bâtiment existant. Ainsi, dans la commune d'Amiens, sur l'emplacement de la caserne Dejean, un bâtiment existant est réhabilité pour la construction de 89 logements et quatre nouveaux bâtiments sont en construction. Également dans la capitale régionale, un bâtiment industriel devient un immeuble collectif. À Laon, des bureaux sont transformés en logements. Toujours à titre d'exemple, dans l'Oise, un corps de ferme à Auteuil et un hôtel à Creil sont réhabilités en logements collectifs.

Logements collectifs commencés en Picardie en 2012 et 2013 selon la nature du projet

Source : Dreal Picardie, Sit@del2



Les mises en chantier de logements collectifs reprennent dans les trois départements

L'embellie escomptée pour la construction de logements collectifs semble s'amorcer. Les commencements de travaux ont en effet augmenté dans ce secteur dans les trois départements picards : sur un an, +72 % dans l'Aisne, +5 % dans l'Oise et +29 % dans la Somme. Dans l'individuel, la baisse se poursuit.

Dans l'Oise et la Somme, les autorisations de construction ont été plus nombreuses au cours des 12 derniers mois que durant les 12 mois précédents, dans l'individuel comme dans le collectif. Dans l'Aisne, les deux secteurs enregistrent une baisse.

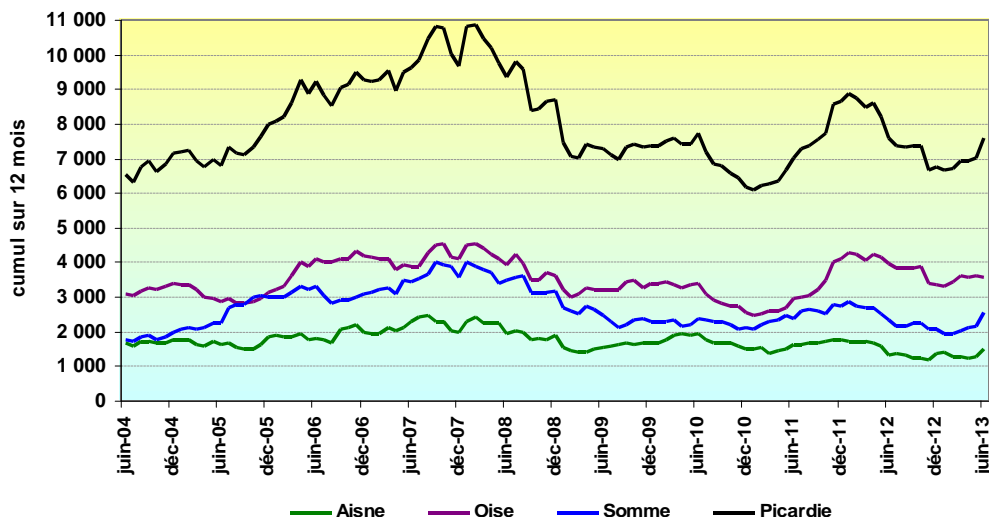
Nombre de logements ordinaires autorisés et commencés par département

Source : Dreal Picardie, Sit@del2

	autorisés			commencés		
	juin 2013	juillet 2012 à juin 2013	variation (1) en %	juin 2013	juillet 2012 à juin 2013	variation (1) en %
Aisne						
Logements ordinaires	117	1 704	-16,8	292	1 493	13,3
individuels purs	48	877	-16,1	63	755	-15,1
individuels groupés	37	345	20,2	9	231	71,1
collectifs	32	482	-32,7	220	507	72,4
Oise						
Logements ordinaires	212	5 211	3,5	284	3 568	-10,1
individuels purs	91	1 547	-14,3	99	1 288	-15,3
individuels groupés	47	1 419	38,8	67	729	-25,5
collectifs	74	2 245	1,8	118	1 551	5,4
Somme						
Logements ordinaires	104	3 247	4,3	519	2 545	9,3
individuels purs	56	1 359	2,3	128	1 151	-3,3
individuels groupés	31	499	10,9	7	364	7,7
collectifs	17	1 389	4,0	384	1 030	28,8
Picardie						
Logements ordinaires	433	10 162	-0,3	1 095	7 606	-0,1
individuels purs	195	3 783	-9,5	290	3 194	-11,3
individuels groupés	115	2 263	28,7	83	1 324	-8,8
collectifs	123	4 116	-3,3	722	3 088	20,3
France entière						
Logements ordinaires	31 677	453 304	-8,4	28 923	321 486	-14,3
individuels purs	9 465	154 432	-3,6	10 082	118 052	-12,3
individuels groupés	4 671	75 152	-1,7	4 067	43 834	-15,7
collectifs	17 541	223 720	-13,3	14 774	159 600	-15,3

(1) (juillet 2012 à juin 2013) / (juillet 2011 à juin 2012)

Nombre de logements ordinaires commencés



Source : Dreal Picardie, Sit@del2

Note explicative

Les chiffres publiés dans ce document sont issus de la base de données Sit@del2 qui rassemble les informations relatives aux autorisations de construire (permis délivrés) et aux mises en chantier transmises par les directions départementales des territoires (DDT) et par les communes instructrices. Ils sont exprimés en date de prise en compte, c'est-à-dire à la date à laquelle l'événement (autorisation, ouverture de chantier, etc.) est enregistré dans la base de données Sit@del2.

Ces chiffres distinguent construction neuve (bâtiment totalement nouveau) et construction sur existant (bâtiment s'appuyant sur une partie existante comme la transformation de locaux en logements ou la construction de logements attenants au bâtiment existant). Les chiffres portent sur le nombre total de logements répartis en logements ordinaires et logements en résidence. Au sein des logements ordinaires, on distingue les logements individuels (purs et groupés) et les logements collectifs. Les logements en résidences (résidences pour personnes âgées, pour étudiants, pour touristes, etc.) se caractérisent par la fourniture de services individualisés (de loisirs, de restauration, de soins ou autres) en sus du gîte. Les foyers et les hôtels qui ne comportent que des chambres et des services communs ne sont pas classés dans les logements mais dans les locaux d'hébergement.

Conception – réalisation :

DREAL Picardie
Service GCGE –
Unité Statistiques

Anne Évrard, Gérard Geirnaert

Contacts :

Anne Évrard
Statisticienne
tél. : 03 22 82 25 42
anne.evrard@developpement-durable.gouv.fr

Gérard Geirnaert
tél. : 03 22 82 25 43
gerard.geirnaert@developpement-durable.gouv.fr

Les bulletins de la DREAL Picardie

DREAL Picardie
56 rue Jules Barni
80040 AMIENS Cedex 1
tél. : 03 22 82 25 00
Fax : 03 22 91 73 77

Directeur de la Publication :
Philippe CARON

courriel de la DREAL :
dreal-picardie@developpement-durable.gouv.fr

ISSN papier : 2103-9798
ISSN en ligne : 2267-2605

Dépôt légal : 3^e trim 2013
impression DREAL