

Construction de logements en Picardie

Résultats à fin décembre 2014

n° 176
février
2015

Les bulletins de la direction régionale de l'environnement, de l'aménagement et du logement de PICARDIE

En Picardie comme en France, les autorisations et les mises en chantier de logements ont diminué en 2014 par rapport à 2013. Dans la région, seules les autorisations de constructions de résidences ont progressé, et même fortement. Un millier de logements en résidence ont ainsi été autorisés à la construction en 2014, principalement dans l'Aisne et la Somme.

Nombre de logements autorisés et commencés en Picardie

	décembre 2014	octobre 2014 à décembre 2014	variation (1) en %	janvier 2014 à décembre 2014	variation (2)
AUTORISÉS	852	2 115	45,4	7 697	-16,8
Selon le type de construction					
Construction neuve	773	1 872	71,3	6 638	-13,7
Construction sur bâtiment existant	79	243	-32,9	1 059	-31,9
Selon le type de logement					
Logements ordinaires	633	1 715	29,5	6 586	-26,8
individuels purs	213	640	-2,6	2 867	-12,7
individuels groupés	122	303	59,5	1 094	-45,8
collectifs	298	772	61,8	2 625	-29,0
En résidence	219	400	205,3	1 111	342,6
COMMENCÉS	437	1 409	18,8	5 897	-11,6
Selon le type de construction					
Construction neuve	381	1 273	29,0	5 241	0,5
Construction sur bâtiment existant	56	136	-31,7	656	-55,0
Selon le type de logement					
Logements ordinaires	437	1 409	18,8	5 742	-11,1
individuels purs	168	607	7,2	2 226	-18,8
individuels groupés	133	362	45,4	1 058	-1,9
collectifs	136	440	18,6	2 458	-6,8
En résidence	0	0	-	155	-28,6

Source : Dreal Picardie, Sit@del2

(1) (octobre 2014 à décembre 2014) / (octobre 2013 à décembre 2013)

(2) (janvier 2014 à décembre 2014) / (janvier 2013 à décembre 2013)



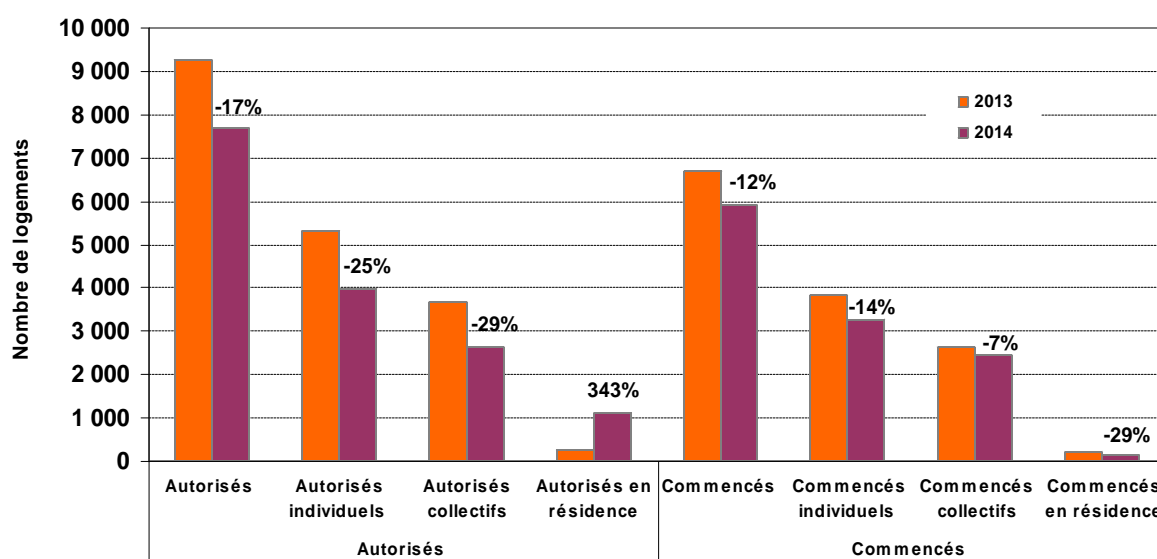
Autorisations en 2014 : pas d'amélioration

En Picardie, un peu plus de 2 100 logements ont été autorisés au cours du quatrième trimestre 2014, nettement plus que durant la même période de 2013 (+45 %) (tableau page 1). Il est cependant à noter que le niveau de construction fut alors le plus faible de ces dix dernières années.

Sur l'ensemble de l'année 2014, le nombre d'autorisations s'élève à 7 700 dans la région. Il recule de 17 % par rapport au chiffre observé l'année précédente. Cette baisse est à peine plus prononcée que sur l'ensemble de la France métropolitaine (-12 %). Les autorisations de constructions de logements diminuent dans toutes les régions de l'hexagone, sauf en Alsace où elles grimpent significativement et en Île-de-France où elles stagnent.

Logements autorisés et commencés en 2013 et 2014 en Picardie

Source : Dreal Picardie, Sit@del2



Autorisations : plus de 1000 logements en résidence autorisés à la construction en 2014

En Picardie comme en France, seul le secteur du résidentiel est en hausse. En Picardie, la construction de plus de 1 100 logements en résidence a été autorisée en 2014 contre à peine le quart en 2013. Dans les secteurs de l'individuel et du collectif en revanche, les autorisations poursuivent leur baisse.

En 2014, plusieurs projets de résidence ont été lancés en Picardie, dans la Somme et l'Aisne principalement. Ils concernent le plus souvent les personnes âgées ou les étudiants. Dans la Somme, à Amiens, un ensemble immobilier remplacera un supermarché et comprendra en outre 120 chambres pour étudiants. Une résidence de près de 200 logements destinée en partie aux seniors sera aussi construite dans la ZAC Paul Claudel. Elle sera accompagnée d'une crèche et de commerces. À Abbeville, une résidence composée d'une centaine d'appartements pour les seniors devrait proposer différents services tels qu'un restaurant, une piscine, etc.

Dans l'Aisne, le permis pour une résidence senior à Saint Quentin, prévu sur l'emplacement du château de la Pilule a été annulé et déposé à nouveau pour prendre en compte la conservation du château. La construction de deux résidences senior ont également été autorisées à Soissons, ainsi qu'un foyer pour jeunes travailleurs. Enfin, à Tergnier, une clinique sera transformée en résidence pour handicapés.

Mises en chantier : individuel, collectif, résidentiel en baisse

Dans la région, 1 400 logements ont été mis en chantier au cours du quatrième trimestre 2014, ce qui représente une hausse de 19 % par rapport au quatrième trimestre 2013. Comme pour les constructions autorisées, cette progression tient essentiellement au niveau très faible observé durant le quatrième trimestre 2013.

Cette amélioration ne se ressent d'ailleurs pas sur un an. Tous secteurs confondus, la construction de 5 900 logements a débuté en 2014, soit une diminution de 12 % par rapport à l'année précédente. La baisse est quasiment identique dans la région qu'en moyenne nationale. Seule la région Alsace voit ses mises en chantier progresser.

En 2014, les trois secteurs, collectif, individuel et résidentiel, connaissent en Picardie une baisse par rapport à 2013.

Les mises en chantier reprennent doucement dans l'Aisne

Dans l'Aisne, les mises en chantier se portent mieux en 2014 qu'en 2013 : elles ont repris dans le secteur du collectif et stagnent dans celui de l'individuel. Un peu plus de 500 appartements ont été mis en chantier en 2014, soit une progression de 18 % par rapport à 2013. Ces constructions se localisent sur quelques communes : Soissons, Saint-Quentin, Château-Thierry, Belleu, Villers-Cotterêts, Gauchy et Sinceny. Les autorisations poursuivent leur baisse dans l'individuel et dans le collectif. Seules les autorisations de construction de résidence ont augmenté entre 2013 et 2014.

La Somme connaît aussi un regain des autorisations de résidence en 2014. En revanche, les autorisations comme les commencements de travaux y sont en baisse dans l'individuel et le collectif par rapport à 2013. Même la construction de logements collectifs retombe, elle qui avait atteint en 2013 son plus haut niveau depuis dix ans. Dans ce département, presque tous les appartements sont construits dans la commune d'Amiens.

Dans l'Oise, la seule reprise vient de la construction de logements collectifs, stable depuis trois ans. Dans ce département, les constructions se répartissent sur un éventail de communes plus large que dans le reste de la région. Elles sont les plus importantes dans les communes de Chantilly, Nogent-sur-Oise, Beauvais, Compiègne et La Chapelle-en-Serval.

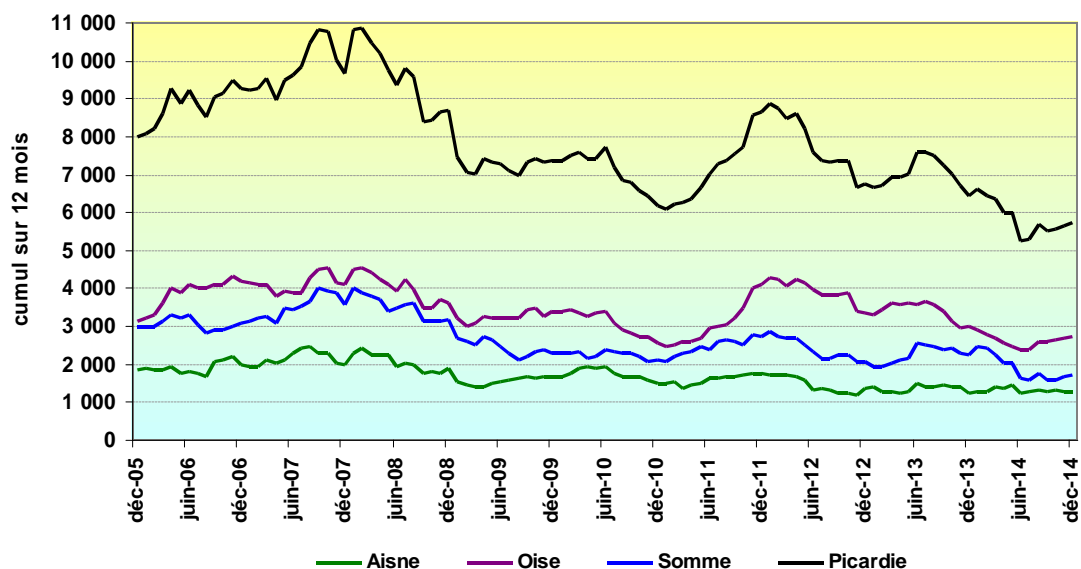
Nombre de logements ordinaires autorisés et commencés par département

	autorisés			commencés		
	décembre 2014	janvier 2014 à décembre 2014	variation (1) en %	décembre 2014	janvier 2014 à décembre 2014	variation (1) en %
Aisne	80	1 281	-18,7	59	1 301	6,7
Logements ordinaires						
individuels purs	54	814	0,6	46	647	0,5
individuels groupés	9	139	-51,9	6	131	0,8
collectifs	17	328	-31,2	7	523	17,5
Oise	238	3 551	-23,8	296	2 740	-8,5
Logements ordinaires						
individuels purs	82	1 207	-9,7	63	875	-22,6
individuels groupés	77	633	-46,9	122	679	-1,3
collectifs	79	1 711	-19,8	111	1 186	0,8
Somme	315	1 754	-36,5	82	1 701	-24,2
Logements ordinaires						
individuels purs	77	846	-25,7	59	704	-27,3
individuels groupés	36	322	-40,3	5	248	-4,6
collectifs	202	586	-45,9	18	749	-26,2
Picardie	633	6 586	-26,8	437	5 742	-11,1
Logements ordinaires						
individuels purs	213	2 867	-12,7	168	2 226	-18,8
individuels groupés	122	1 094	-45,8	133	1 058	-1,9
collectifs	298	2 625	-29,0	136	2 458	-6,8
France entière	29 785	349 050	-14,0	25 190	273 860	-12,5
Logements ordinaires						
individuels purs	9 149	114 589	-16,3	6 192	91 818	-18,9
individuels groupés	3 472	46 557	-26,3	2 921	34 985	-19,6
collectifs	17 164	187 904	-8,8	16 077	147 057	-6,0

Source : Dreal Picardie, Sit@del2

(1) (janvier 2014 à décembre 2014) / (janvier 2013 à décembre 2013)

Nombre de logements ordinaires commencés



Source : Dreal Picardie, Sit@del2

Note explicative

Les chiffres publiés dans ce document sont issus de la base de données Sit@del2 qui rassemble les informations relatives aux autorisations de construire (permis délivrés) et aux mises en chantier transmises par les directions départementales des territoires (DDT) et par les communes instructrices. Ils sont exprimés en date de prise en compte, c'est-à-dire à la date à laquelle l'événement (autorisation, ouverture de chantier, etc.) est enregistré dans la base de données Sit@del2.

Ces chiffres distinguent construction neuve (bâtiment totalement nouveau) et construction sur existant (bâtiment s'appuyant sur une partie existante comme la transformation de locaux en logements ou la construction de logements attenants au bâtiment existant). Les chiffres portent sur le nombre total de logements répartis en logements ordinaires et logements en résidence. Au sein des logements ordinaires, on distingue les logements individuels (purs et groupés) et les logements collectifs. Les logements en résidences (résidences pour personnes âgées, pour étudiants, pour touristes, etc.) se caractérisent par la fourniture de services individualisés (de loisirs, de restauration, de soins ou autres) en sus du gîte. Les foyers et les hôtels qui ne comportent que des chambres et des services communs ne sont pas classés dans les logements mais dans les locaux d'hébergement.

Conception – réalisation :

DREAL Picardie
Service GCGE –
Unité Statistiques

Anne Évrard,
Gérard Geirnaert

Contacts :

Anne Évrard
Statisticienne
tél. : 03 22 82 25 42
anne.evrard@developpement-durable.gouv.fr

Gérard Geirnaert
tél. : 03 22 82 25 43
gerard.geirnaert@developpement-durable.gouv.fr

Les bulletins de la DREAL Picardie

DREAL Picardie
56 rue Jules Barni
80040 AMIENS Cedex 1
tél. : 03 22 82 25 00
Fax : 03 22 91 73 77

Directeur de la Publication :
Thierry Vatin

courriel de la DREAL :
dreal-picardie@developpement-durable.gouv.fr

ISSN papier : 2103-9798
ISSN en ligne : 2267-2605

Dépôt légal : 1^{er} trim 2015
impression DREAL