

Les bulletins de la direction régionale de l'environnement, de l'aménagement et du logement de PICARDIE

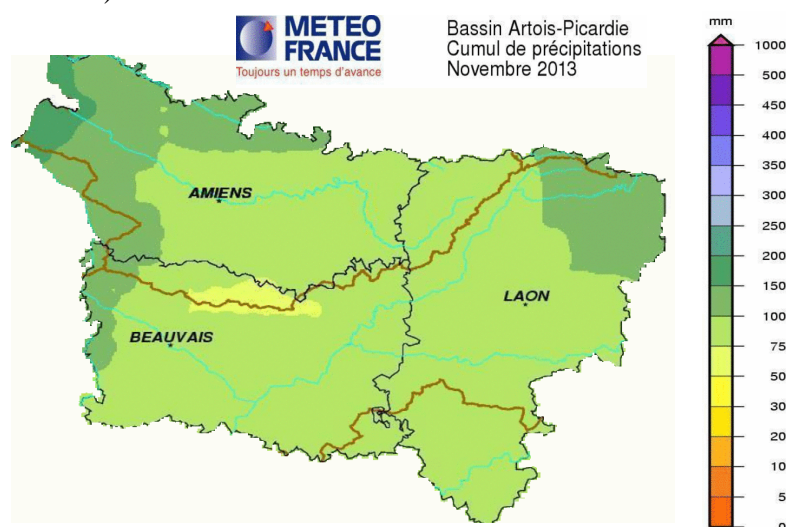
Le mois de novembre a été marqué par de fortes précipitations en début de mois, notamment sur la côte picarde, qui permettent de confirmer le début de la recharge hivernale.

Au niveau des nappes, la recharge a également débuté sur l'ensemble de la Picardie. La situation est très satisfaisante avec 57% des niveaux en hausse et 63% toujours au dessus des normales de saison. Concernant les cours d'eau, la recharge a débuté, et la grande majorité des niveaux est en hausse et au dessus des normales saisonnières. A noter qu'une vigilance jaune a été déclenchée sur le secteur de l'Aisne moyenne suite aux fortes précipitations en début de mois. Le secteur de la Launette non soutenu par la nappe reste encore dans une moyenne très faible pour la saison.

METEO

Les cumuls mensuels de précipitations pour ce mois de novembre sont très importants notamment à Cayeux-sur-Mer (175mm) en Baie de Somme. Néanmoins, on ne dépasse pas les valeurs records de novembre 2000 ou de novembre 2009 mais ces cumuls mensuels peuvent parfois être très proches de ces valeurs (148.8 mm à Oisemont, à peine en dessous des 150.3 mm de novembre 2009). L'excédent est donc quasi généralisé et est supérieur à 80 % des normales vers la Baie de Somme.

Par ce mois pluvieux, les sols superficiels au 1 décembre (et dès le 8 novembre) sont à saturation sur tout le bassin.

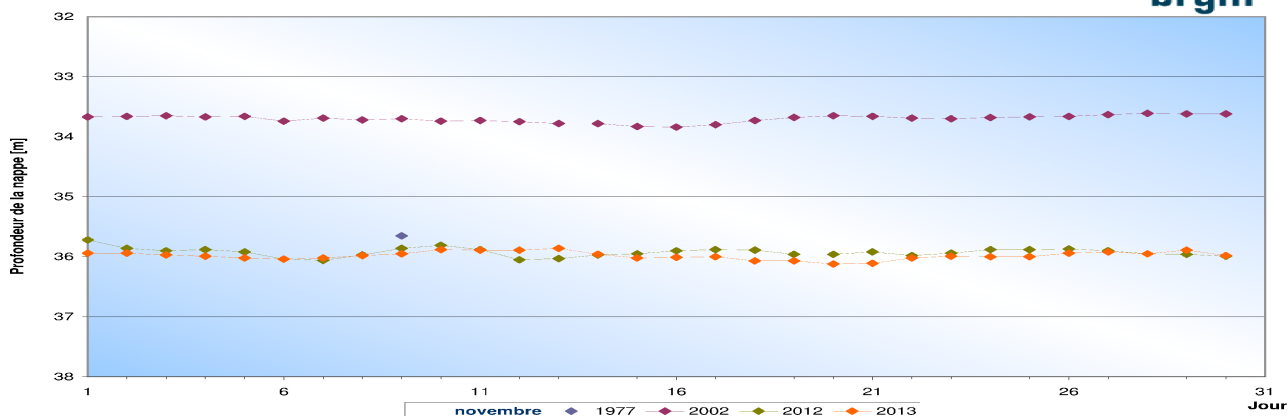


PIEZOMETRIE

Département de l'Aisne

En Thiérache, le niveau de la **nappe des calcaires du Bathonien** observé à Hirson (15,43 m) est en hausse (+0,11 m) et comparable à la normale (15,63 m). La **nappe des schistes du Cambrien**, sensible aux pluies et observée à Mondrepuis (1,23 m), enregistre une forte remontée (+2,73 m). Concernant la **nappe de la craie**, la recharge s'est amorcée. La tendance s'est inversée par rapport au mois précédent, puisque 76% des niveaux remontent (79% en baisse en octobre). Les plus fortes hausses s'observent à Esqueheries (+3,57 m), à Etaves-et-Bocquiaux (+3,52 m) et à Saint-Erme-Outre-et-Ramecourt (+2,55 m). La situation en ce début de recharge est très satisfaisante : 84% des niveaux sont supérieurs aux normales (41% en octobre) et seul l'ouvrage de Beauvois-en-Vermandois (20,55 m) enregistre un niveau inférieur à la normale mensuelle (20,40 m). Les tendances des **nappes des sables de l'Yprésien et des calcaires du Lutétien** sont hétérogènes. La situation est similaire aux deux derniers mois : les niveaux sont comparables aux normales dans le Tardenois et dans le Laonnois mais restent inférieurs à celles-ci dans le Soissonnais et le Valois. A noter que les niveaux à Villers-Cotterêts (35,98 m) et à Acy (18,45) sont respectivement égaux aux seuils des 20 ans sec et des 10 ans sec. Concernant la **nappe des calcaires du Bartonien**, au sud du département, les niveaux sont en hausse (+0,48 et +0,17 m) à Baulne-en-Brie (10,62 m) et à Courchamps (15,33 m). La recharge semble avoir débuté et les niveaux sont comparables ou au-dessus des normales mensuelles.

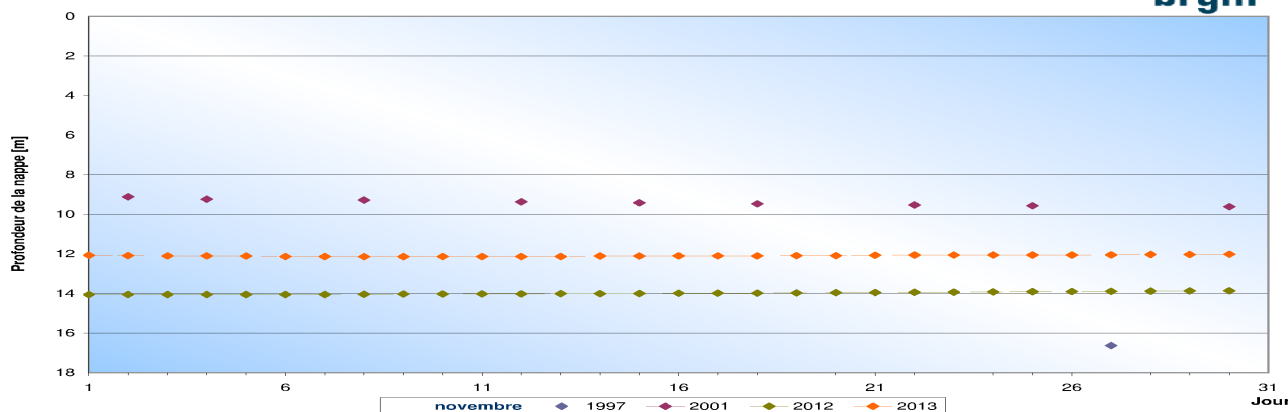
Piezométrie de la nappe des sables de l'Yprésien à Villers-Cotterêts en 1977, 2002, 2012 et 2013



Département de la Somme

La recharge de la **nappe de la craie** a débuté et la tendance s'est inversée : 63% des niveaux sont en hausse (68% en baisse en octobre). Des remontées importantes ont été enregistrées dans le Ponthieu, avec un maximum de +2,62 m à Arry et de +2,43 m à Authieux. La situation s'améliore encore et reste très satisfaisante : 69% des ouvrages observent des niveaux supérieurs aux normales mensuelles (36% en octobre). Seuls deux ouvrages dans le Santerre enregistrent des niveaux toujours sous les normales. Pour information, le niveau à Arry (14,71 m) se situe au-dessus du seuil des 10 ans humide (14,91 m).

Piezométrie de la nappe de la craie à Senlis-le-Sec en 1997, 2001, 2012 et 2013



Département de l'Oise

La vidange de la **nappe de la craie** ralentit mais 62% des niveaux demeurent en baisse (100% en octobre). La totalité des ouvrages présentent des niveaux supérieurs ou comparables aux normales mensuelles et la situation reste ainsi très satisfaisante. Pour information, le niveau à Beauvais (21,96 m) est égal au seuil des 20 ans humide. A l'est du département, les **nappes des sables de l'Yprésien et des calcaires du Lutétien** sont globalement stables. Le niveau de Fresnoy-Le-Luat (21,62 m) est supérieur à la normale mensuelle (21,95 m) tandis que celui de Moulin-sous-Touvent (53,10 m) est inférieur à la valeur des 20 ans sec (52,89 m) depuis septembre 2012.

En conclusion :

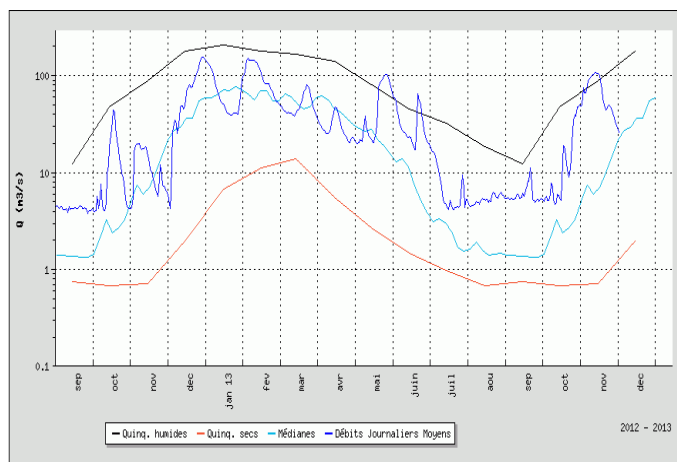
Suite aux précipitations importantes de ces dernières semaines, la recharge semble s'amorcer sur certains secteurs : 57% des niveaux sont en hausse et 30% en baisse (75% en baisse en octobre). La situation est globalement très satisfaisante en comparaison avec ces dernières années, puisque 63% des niveaux sont supérieurs aux normales mensuelles. Concernant la **nappe de la craie**, la recharge a débuté, essentiellement dans le nord de la région, avec 58% des niveaux en hausse. La plupart des ouvrages (96%) observent des niveaux comparables ou supérieurs aux normales et la situation reste exceptionnellement satisfaisante. Dans le sud de l'Aisne et de l'Oise, les niveaux des **nappes du Tertiaire** sont majoritairement en hausse ou stables et la vidange est fortement ralentie. La situation reste hétérogène et comparable au mois de septembre et d'octobre : les niveaux sont inférieurs aux normales sur la partie nord du bassin tertiaire tandis qu'ils sont comparables ou supérieurs aux normales dans l'extrême sud de l'Aisne et de l'Oise.



HYDROMETRIE

En Picardie, les débits des rivières sont majoritairement en hausse et dans des valeurs au dessus des normales de saison. Les fortes précipitations du début de mois ont provoqué une hausse généralisée du niveau des cours d'eau, phénomène en avance par rapport aux années précédentes, qui a provoqué une recharge précoce.

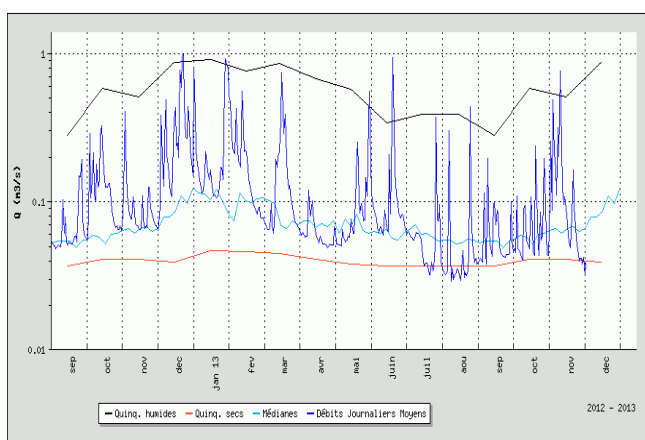
Dans l'Aisne, nous constatons une hausse généralisée du niveau des cours d'eau majoritairement au dessus des moyennes de saison. Dans le secteur de l'Aisne moyenne, le seuil de vigilance aux crues a été atteint, suite aux fortes précipitations continues du début de mois, ce qui a provoqué une forte hausse au niveau de Berry au Bac (50ans humide).



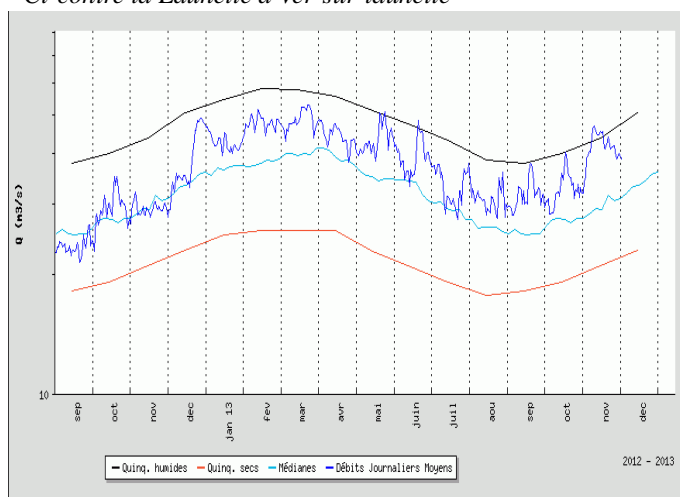
Ci-dessus l'Aisne à Berry-au-bac

Dans l'Oise, les débits sont également majoritairement en hausse et au dessus des normales saisonnières. Seuls les secteurs de l'Automne et de la Launette, non soutenus par la nappe du tertiaire, présentent des débits très bas pour la saison avec des périodes de retour allant jusqu'à 20ans sec.

Ci-contre la Launette à Ver-sur-launette



Dans la Somme, la recharge de la nappe de la craie a également débuté. Les fortes précipitations ainsi que la nappe toujours très haute, favorisent les débits qui sont tous en hausse et tous au dessus des normales saisonnières, avec des périodes de retour allant de 3ans à plus de 10 ans humide.



Ci-dessus la Somme à Abbeville

Conception – réalisation :

DREAL Picardie(SNEP)
Service Nature Eau et Paysage
Connaissance Eau Milieux Aquatiques
(CEMA)

tél. : 03 22 82 25 00

fax: 03 22 91 73 77

hydro.picardie@developpement-durable.gouv.fr

Contact :

Cyrille CAFFIN
tél. : 03 22 82 90 61
cyrille.caffin@developpement-durable.gouv.fr

Les bulletins de la DREAL Picardie

DREAL Picardie
56 rue Jules Barni
80040 AMIENS Cedex 1
tél. : 03 22 82 25 00
Fax : 03 22 91 73 77

Directeur de la Publication :
Frédéric WILLEMIN

courriel de la DREAL :
dreal-picardie@developpement-durable.gouv.fr

ISSN papier: 2103-9798
ISSN en ligne : 2267-2605
Dépôt légal : 4ème trimestre 2013

Polygraphique
108 av du Gal Gallieni
80330 LONGUEAU