

Les bulletins de la direction régionale de l'environnement, de l'aménagement et du logement de PICARDIE

En ce début d'année 2013, les autorisations ont repris après une année 2012 particulièrement morose. Elles ont ainsi été un tiers plus nombreuses au cours du premier trimestre 2013 que durant le premier trimestre 2012. Les mises en chantier ne suivent pas encore. En cela, la Picardie ne se distingue nullement du reste de la France. Toutes les régions voient baisser les commencements de travaux, sauf l'Ile-de-France où ils connaissent une stagnation.

Nombre de logements autorisés et commencés en Picardie

	mars 2013	janvier 2013 à mars 2013	variation (1) en %	avril 2012 à mars 2013	variation (2) en %
AUTORISÉS	1 124	3 229	36,5	10 584	-4,5
Selon le type de construction					
Construction neuve	945	2 741	32,7	8 545	-2,8
Construction sur bâtiment existant	179	488	62,7	2 039	-11,0
Selon le type de logement					
Logements ordinaires	1 094	3 194	37,1	10 200	-1,4
individuels purs	333	1 316	29,7	4 076	-8,7
individuels groupés	250	642	93,4	2 059	34,3
collectifs	511	1 236	25,7	4 065	-6,5
En résidence	30	35	-2,8	384	-47,8
COMMENCÉS	659	1 774	-1,8	7 258	-21,3
Selon le type de construction					
Construction neuve	520	1 350	-13,9	6 251	-24,3
Construction sur bâtiment existant	139	424	78,2	1 007	3,3
Selon le type de logement					
Logements ordinaires	659	1 722	9,3	6 927	-18,3
individuels purs	279	738	-9,3	3 187	-12,9
individuels groupés	112	331	19,9	1 388	-9,6
collectifs	268	653	34,4	2 352	-28,4
En résidence	0	52	-77,4	331	-55,7

Source : Dreal Picardie, Sit@del2

(1) (janvier 2013 à mars 2013) / (janvier 2012 à mars 2012)

(2) (avril 2012 à mars 2013) / (avril 2011 à mars 2012)



Logements autorisés en Picardie : une baisse moins marquée

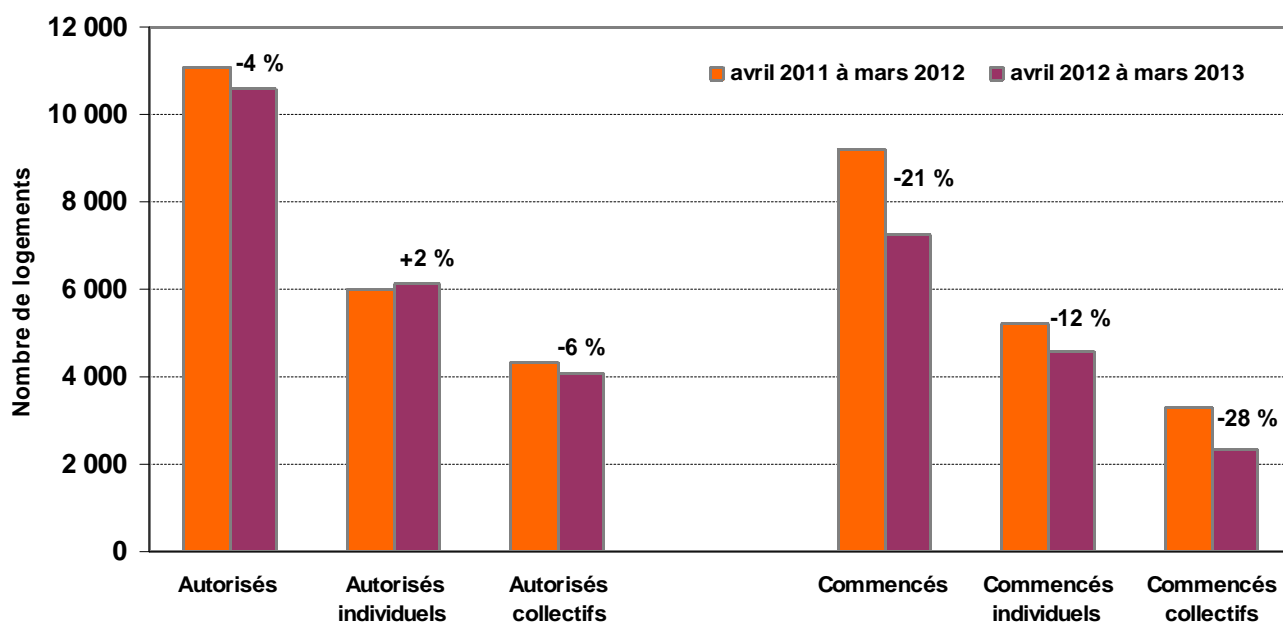
En Picardie, 3 200 logements ont été autorisés durant le 1^{er} trimestre 2013, 36 % de plus que durant la même période de 2012. Cette progression s'observe dans l'individuel (+45 %) comme dans le collectif (+26 %). Les événements étant pris en compte dans la base avec un décalage dans le temps, il est possible que fin 2012, certains clients aient précipité leurs achats de maisons individuelles avant que la RT 2012 (Réglementation Thermique) ne devienne obligatoire au 1^{er} janvier 2013.

Sur douze mois (avril 2012 à mars 2013), le nombre d'autorisations s'élève à près de 10 600 en Picardie. Il recule de 4 % par rapport au chiffre observé durant les 12 mois précédents. Cette baisse est analogue dans l'ensemble de la France métropolitaine. Les autorisations de constructions de logements ne progressent que dans les régions Île-de-France, Aquitaine et Corse.

En Picardie, les autorisations ont baissé dans tous les segments, sauf celui des individuels groupés, en progression de 34 %. Il s'agit de logements pour lesquels le permis de construire est relatif à la construction de plusieurs logements individuels, un lotissement par exemple.

Nombre de logements autorisés et commencés durant les 24 derniers mois

Source : Dreal Picardie, Sit@del2



Les mises en chantier diminuent pratiquement partout, l'Île-de-France est à peine épargnée

Près de 1 800 logements ont été mis en chantier dans la région au cours du 1^{er} trimestre 2013, presque autant qu'au 1^{er} trimestre 2012. Ce maintien se fait grâce au secteur du collectif, en progression de 34 %.

La construction de 7 300 logements a débuté au cours des 12 derniers mois (avril 2012 à mars 2013), près de 2 000 de moins que durant les 12 mois précédents, soit une baisse de 21 %. Aucun secteur de la construction n'échappe à ce repli : -12 % pour les logements individuels, -28 % pour les collectifs et -56 % pour les logements en résidence. Cette baisse générale se retrouve dans presque toute la France. L'Île-de-France est la seule région où la construction de logements ne diminue pas, mais elle ne progresse quasiment plus (+0,7 %).

Nombre de logements ordinaires autorisés et commencés par département

	autorisés			commencés		
	mars 2013	avril 2012 à mars 2013	variation (1) en %	mars 2013	avril 2012 à mars 2013	variation (1) en %
Aisne						
Logements ordinaires	141	1 873	4,5	85	1 271	-25,9
individuels purs	80	960	-11,9	67	762	-20,4
individuels groupés	29	235	-22,2	16	193	-20,6
collectifs	32	678	69,5	2	316	-38,6
Oise						
Logements ordinaires	646	4 674	-15,3	313	3 635	-11,0
individuels purs	145	1 603	-19,9	113	1 317	-12,1
individuels groupés	123	1 228	41,5	54	851	-3,8
collectifs	378	1 843	-30,3	146	1 467	-13,7
Somme						
Logements ordinaires	307	3 653	20,4	261	2 021	-24,7
individuels purs	108	1 513	10,4	99	1 108	-7,9
individuels groupés	98	596	64,2	42	344	-15,7
collectifs	101	1 544	18,8	120	569	-46,9
Picardie						
Logements ordinaires	1 094	10 200	-1,4	659	6 927	-18,3
individuels purs	333	4 076	-8,7	279	3 187	-12,9
individuels groupés	250	2 059	34,3	112	1 388	-9,6
collectifs	511	4 065	-6,5	268	2 352	-28,4
France entière						
Logements ordinaires	43 863	470 015	-5,9	29 838	316 218	-17,7
individuels purs	14 393	162 993	-3,7	10 863	118 067	-14,5
individuels groupés	8 786	75 235	-4,0	3 817	44 026	-18,6
collectifs	20 684	231 787	-8,0	15 158	154 125	-19,8

Source : Dreal Picardie, Sit@del2

(1) (avril 2012 à mars 2013) / (avril 2011 à mars 2012)

Départements : les autorisations progressent ce trimestre par rapport au 1^{er} trimestre 2012

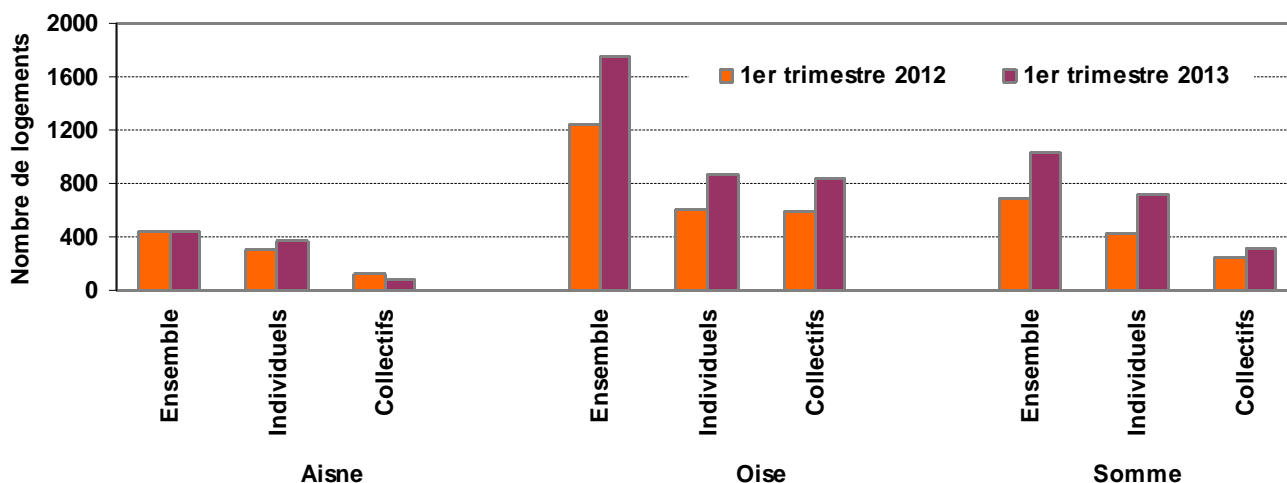
Aucun des départements picards n'échappe à la morosité qui touche les commencements de travaux. Sur douze mois (avril 2012 à mars 2013), les mises en chantier ont baissé partout, dans l'individuel et plus encore dans le collectif. L'embellie escomptée pour cette année dans l'Aisne et la Somme sur les constructions de logements collectifs ne se manifeste donc pas encore.

Cependant, une amélioration reste possible : dans les trois départements, les autorisations de construction sont plus nombreuses au cours de ce premier trimestre qu'en début d'année dernière. Au cours de ce premier trimestre 2013, plusieurs logements collectifs ont ainsi été programmés dans la Somme, à Montdidier, Abbeville ou Rivery notamment. Dans l'Oise, un ensemble de 170 logements environ, dont les trois quart de collectifs, est en projet de construction à Lacroix Saint Ouen, au sud de Compiègne. Des logements collectifs sont également prévus à Sérifontaine (dans le Pays de Bray), à Froissy et à Noyon.

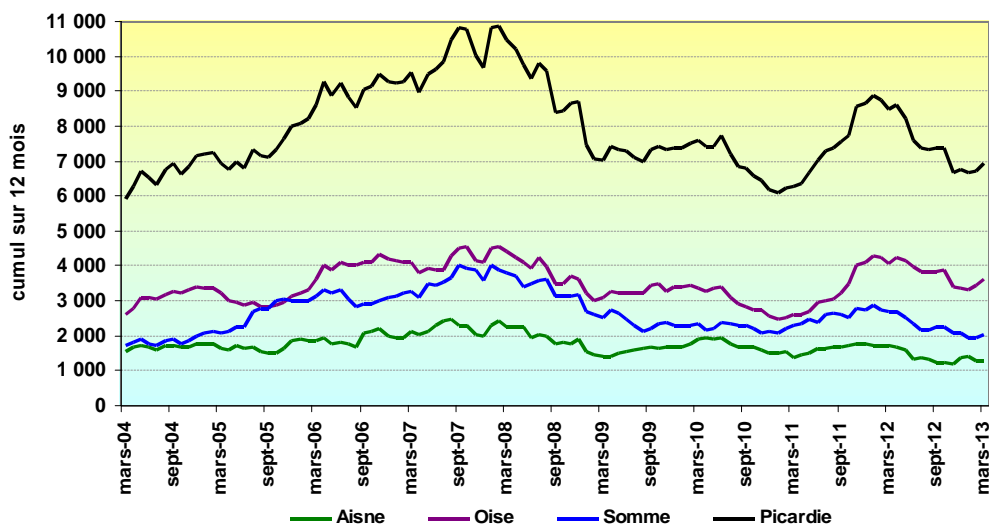
Bien qu'il ne s'agisse pas de logements d'habitation, il est intéressant de signaler dans l'Aisne la construction d'un EHPAD (Établissement d'Hébergement pour Personnes Âgées Dépendantes) de 69 lits prévue à La Ferté Millon.

Nombre de logements autorisés au 1^{er} trimestre 2012 et au 1^{er} trimestre 2013

Source : Dreal Picardie, Sit@del2



Nombre de logements ordinaires commencés



Source : Dreal Picardie, Sit@del2

Note explicative

Les chiffres publiés dans ce document sont issus de la base de données Sit@del2 qui rassemble les informations relatives aux autorisations de construire (permis délivrés) et aux mises en chantier transmises par les directions départementales des territoires (DDT) et par les communes instructrices. Ils sont exprimés en date de prise en compte, c'est-à-dire à la date à laquelle l'événement (autorisation, ouverture de chantier, etc.) est enregistré dans la base de données Sit@del2.

Ces chiffres distinguent construction neuve (bâtiment totalement nouveau) et construction sur existant (bâtiment s'appuyant sur une partie existante comme des transformations de locaux en logements ou la construction de logement attenant au bâtiment existant). Les chiffres portent sur le nombre total de logements répartis en logements ordinaires et logements en résidence. Au sein des logements ordinaires, on distingue les logements individuels (purs et groupés) et les logements collectifs. Les logements en résidences (résidences pour personnes âgées, pour étudiants, pour touristes, etc.) se caractérisent par la fourniture de services individualisés (de loisirs, de restauration, de soins ou autres) en sus du gîte. Les foyers et les hôtels qui ne comportent que des chambres et des services communs ne sont pas classés dans les logements mais dans les locaux d'hébergement.

Conception – réalisation :

DREAL Picardie
Service GCGE –
Unité Statistiques

Anne Évrard, Gérard Geirnaert

Contacts :

Anne Évrard
Statisticienne
tél. : 03 22 82 25 42
anne.evrard@developpement-durable.gouv.fr

Gérard Geirnaert
tél. : 03 22 82 25 43
gerard.geirnaert@developpement-durable.gouv.fr

**Les bulletins de la DREAL
Picardie**

DREAL Picardie
56 rue Jules Barni
80040 AMIENS Cedex 1
tél. : 03 22 82 25 00
Fax : 03 22 91 73 77

Directeur de la Publication :
Philippe CARON
courriel de la DREAL :
dreal-picardie@developpement-durable.gouv.fr

ISSN : 2103-9798

Dépôt légal : 2^e trim 2013
impression DREAL