

Exemple de territoires vulnérables en Picardie

Patrick LE SCOUËZEC - Responsable des études - Insee Picardie



Exemples de territoires vulnérables en Picardie

INSEE PICARDIE Analyses
n°79-2013

Précarité en milieu rural picard Plus l'on s'éloigne des centres urbains, plus les habitants sont fragilisés

Le 2010, 13,3% des Picards vivent en dessous du seuil de pauvreté nationale. Cette proportion, supérieure d'un point à celle de la France de référence, place la Picardie au rang des régions les plus défavorisées.

Les ménages en situation de fragilité vivent principalement dans l'ouest (48,3% d'entre eux) mais aussi le sud de picardie, ainsi qu'ailleurs. 11,1% en moyenne. Picardie est la région qui présente le plus de ménages en difficulté financière.

Elle se caractérise par une structure tendue. 55% vivent dans les bandes, près de 50% dans une zone qui ne correspond pas à la structure des professions exercées. Le niveau de pauvreté est plus élevé que dans les autres régions de France. Les ménages en situation de fragilité sont plus nombreux que dans les autres régions de France.

Le 2010, 13,3% des Picards vivent en dessous du seuil de pauvreté nationale. Cette proportion, supérieure d'un point à celle de la France de référence, place la Picardie au rang des régions les plus défavorisées.

Les ménages en situation de fragilité vivent principalement dans l'ouest (48,3% d'entre eux) mais aussi le sud de picardie, ainsi qu'ailleurs. 11,1% en moyenne. Picardie est la région qui présente le plus de ménages en difficulté financière.

Elle se caractérise par une structure tendue. 55% vivent dans les bandes, près de 50% dans une zone qui ne correspond pas à la structure des professions exercées. Le niveau de pauvreté est plus élevé que dans les autres régions de France. Les ménages en situation de fragilité sont plus nombreux que dans les autres régions de France.

Autres articles de ce numéro :
- Le vieillissement de la population en Picardie
- La structure de la population en Picardie
- La structure de la population en Picardie

Avec Marie MERLOT, Clotilde VAN AESTEN, Insee Picardie

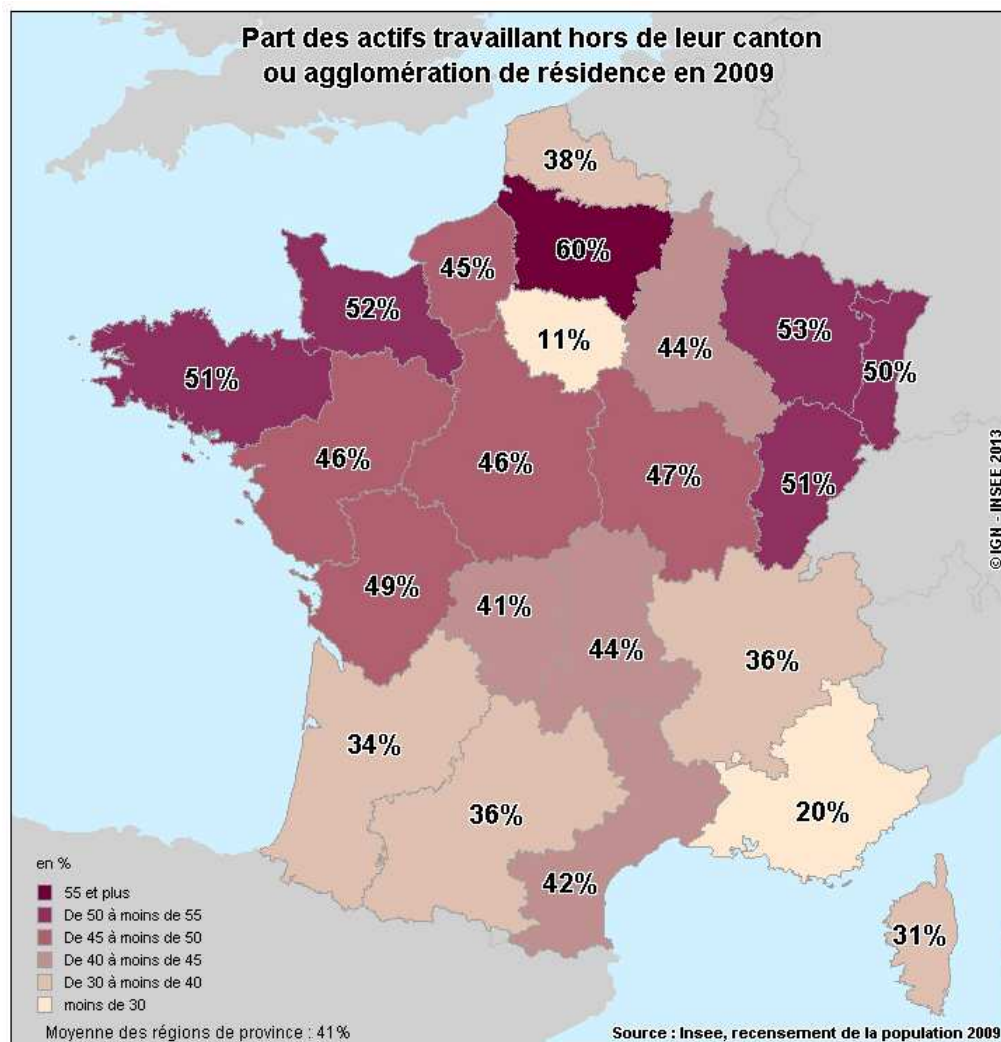
Un aperçu des dépenses par âge au sein de la population des communes
Méthode par âge, sexe et zone d'habitat, caractéristiques et évolutions récentes.

Source : Insee, recensement de la population 2010.



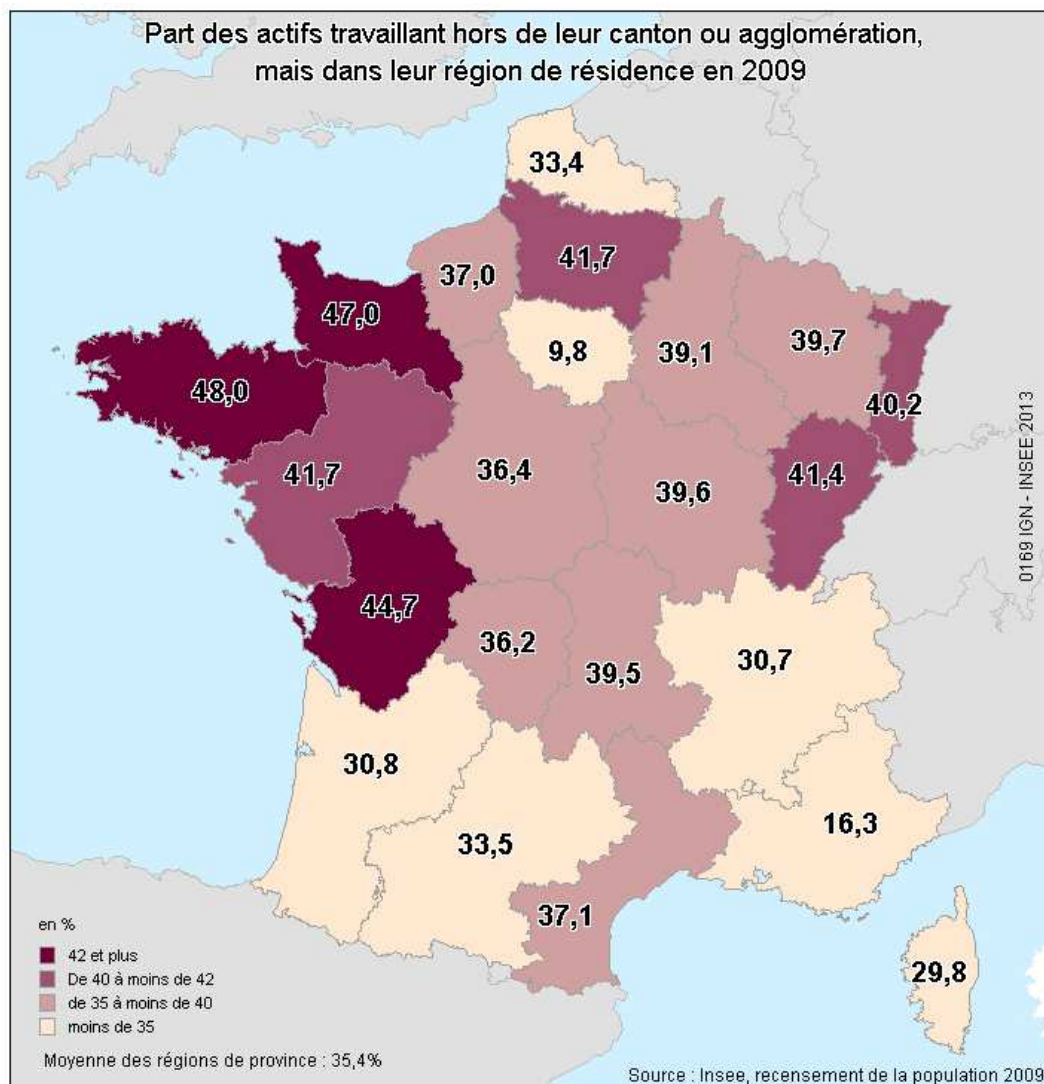
JDD - 22 mai 2014

Nombreux déplacements domicile-travail des actifs picards



- ✓ 60% des actifs picards travaillent hors de leur canton ou agglomération
- ✓ 19 points de plus que dans l'ensemble des régions de province
- ✓ 1^{ère} région française
- ✓ En augmentation ces dix dernières années

Déplacements domicile-travail infrarégionaux



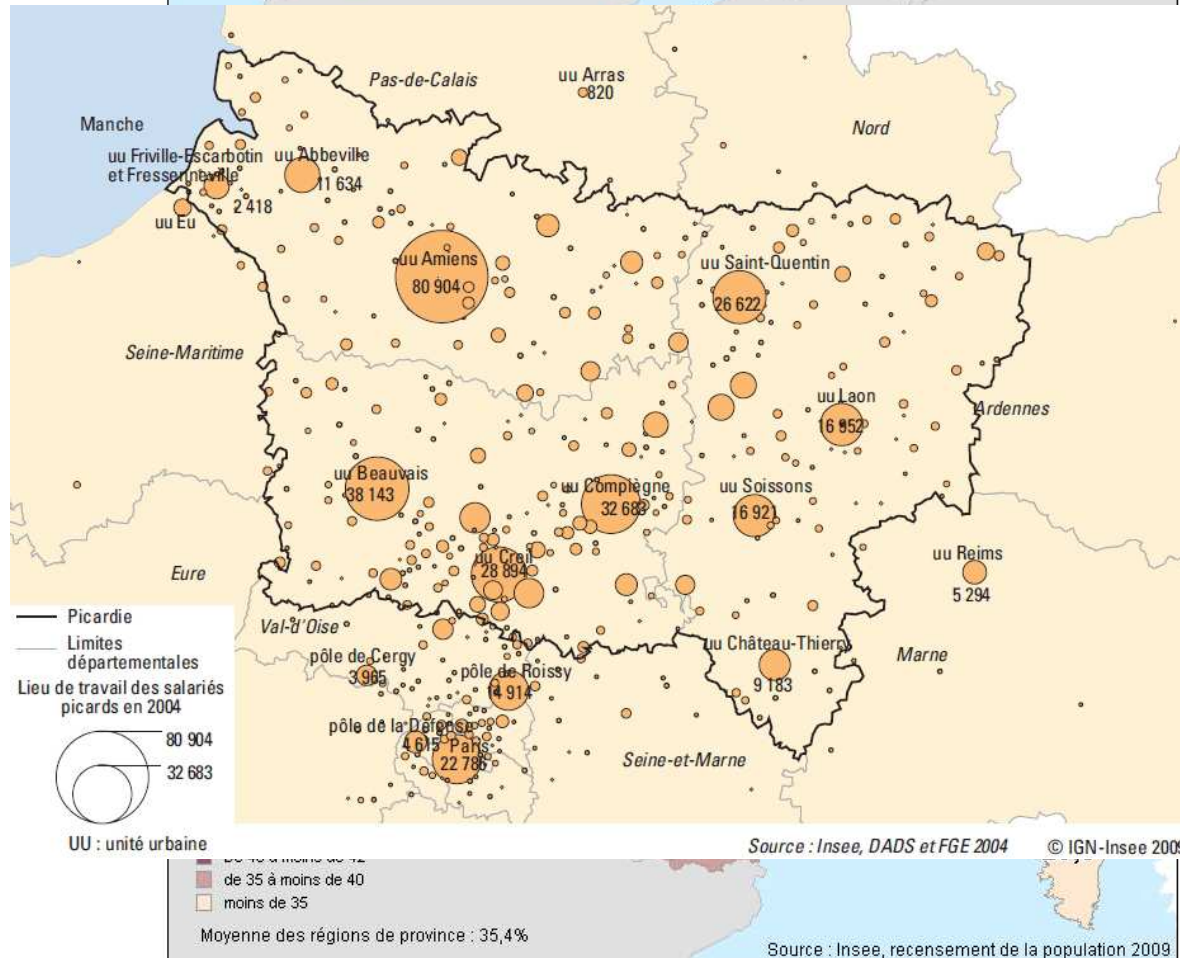
- ✓ 42% des actifs picards travaillent hors de leur canton ou agglomération mais en Picardie
- ✓ 6 points de plus que dans l'ensemble des régions de province
- ✓ 4^{ème} région française
- ✓ En augmentation ces dix dernières années

Exemples de territoires vulnérables en Picardie

JDD - 22 mai 2014

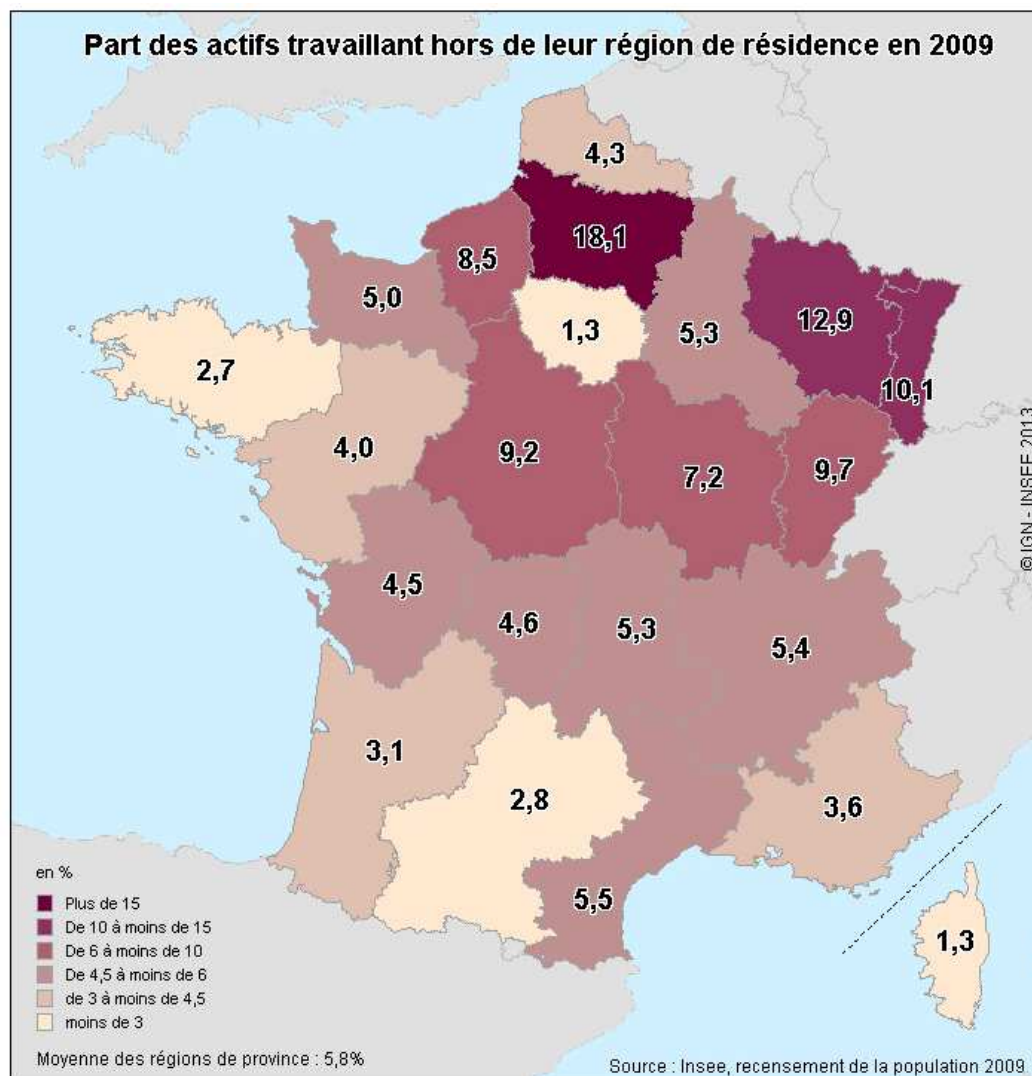
Déplacements domicile-travail infrarégionaux : les raisons

Part des actifs travaillant hors de leur canton ou agglomération, mais dans leur région de résidence en 2009



- ✓ Caractère rural de la Picardie
 - 42% des actifs résident dans une commune rurale
 - 27% pour l'ensemble des provinces françaises
- ✓ Concentration de l'emploi

Déplacements domicile-travail hors de la région



- ✓ 18% des actifs travaillent hors de Picardie
- ✓ 1^{ère} région française
- ✓ 3 fois plus que dans l'ensemble des régions de province
- ✓ En augmentation depuis 10 ans

Les moyens de transport des actifs picards ayant un emploi : Selon les migrants

Mode de transport des actifs picards				
	Marche à pied	Deux roues	Voiture	Transport en commun
Travaillant dans son canton ou agglomération de résidence	20%	5%	69%	5%
Migrants infrarégionaux	0%	2%	94%	3%
Migrants interrégionaux	1%	1%	73%	25%
TOTAL	8%	3%	80%	8%

Source : Insee, recensement de la population 2009

- ✓ Les migrants interrégionaux picards utilisent plus les transports en commun (25% contre 17% pour l'ensemble des actifs de province) contrairement aux migrants infrarégionaux (3% contre 5%)

Etude sur la précarité en milieu rural en Picardie

1 Distinction de **deux espaces ruraux** :

- le **périurbain**, somme de toutes les couronnes des pôles urbains
- un **rural** plus « profond », réunissant des communes isolées ou dépendantes de plusieurs pôles (multipolarisées)

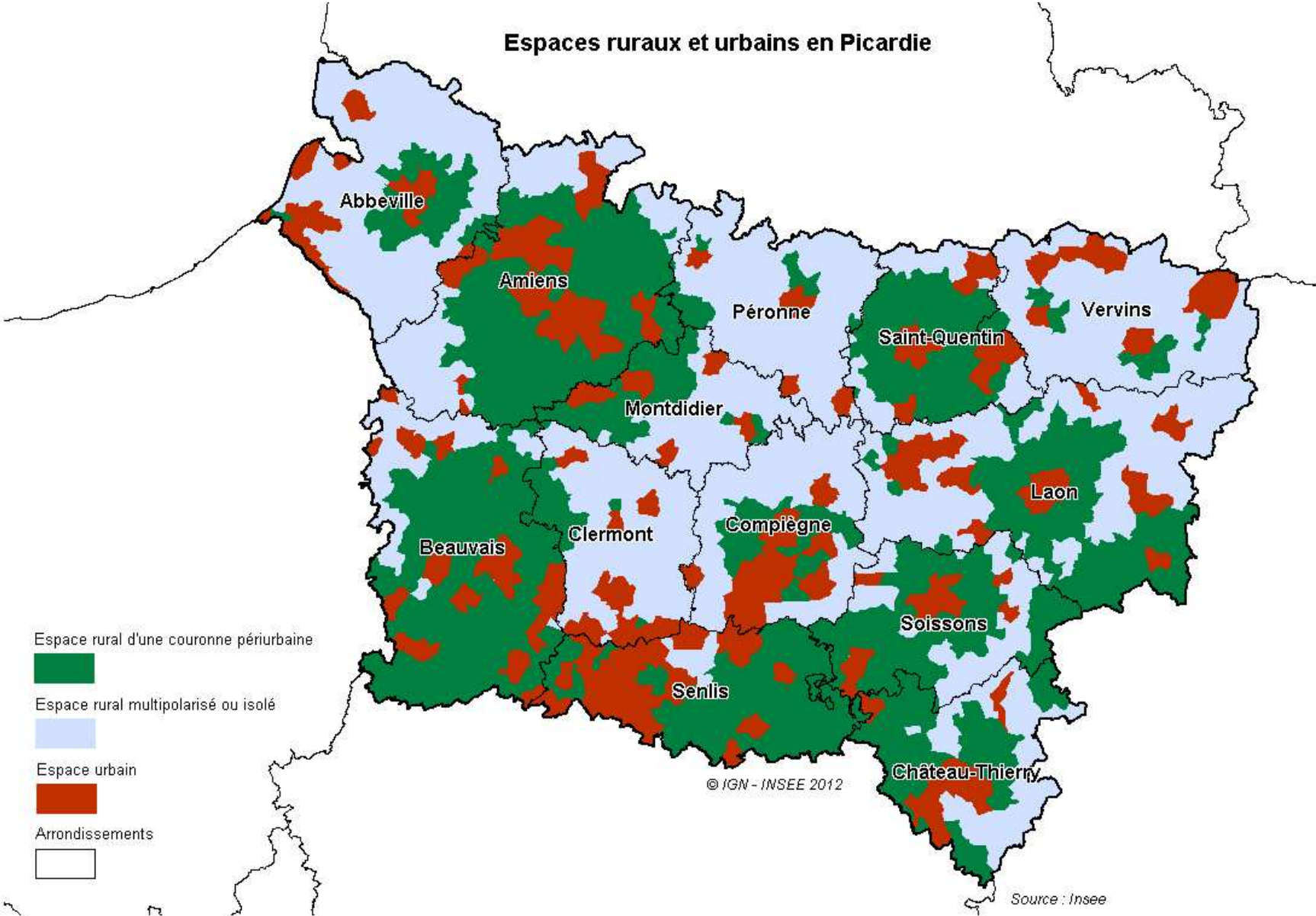
2 Près de **40% des Picards vivent en milieu rural** :

- 20,4% en périurbain
- 19,1% en rural plus « profond »

3 Une situation différente selon les départements :

- 45% dans l'Aisne
- 42% dans la Somme
- 34% dans l'Oise

Le zonage d'étude



Un rural qui se transforme en accumulant les facteurs de précarité

Un rural confronté à la précarité monétaire

- 11,1% des ruraux vivent sous le seuil de pauvreté
(18,2% en milieu urbain)

Mais aussi un rural

de plus en plus exposé à la précarité énergétique du fait

- de l'éloignement des emplois
- de la raréfaction des équipements et services
- d'un taux de logements anciens et médiocres élevé

Les habitants augmentent, les emplois diminuent

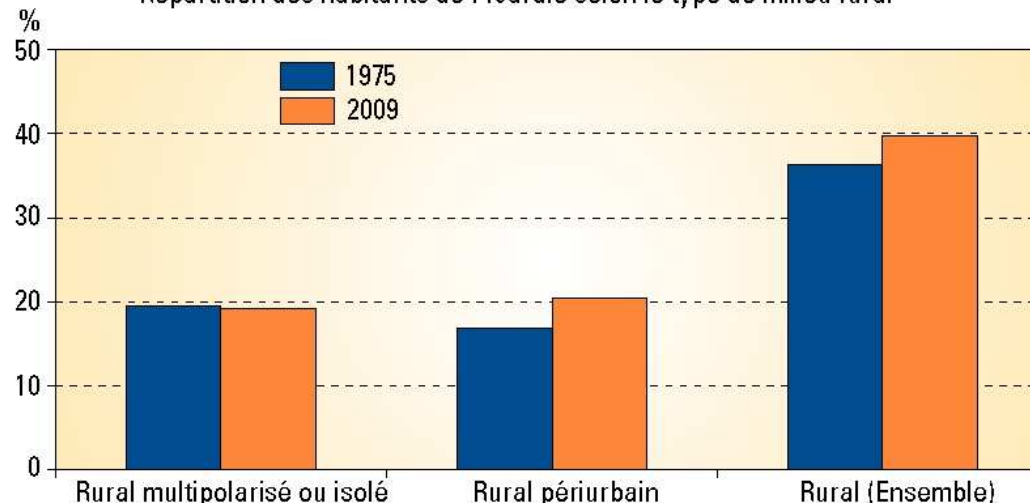
Un rural
qui **gagne des habitants**

➔ 40% des Picards y vivent
(36% en 1975)

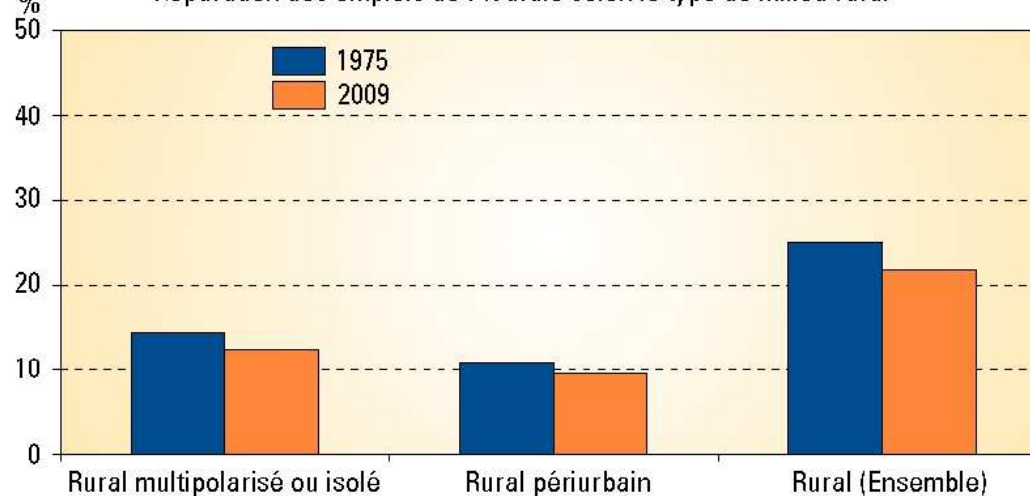
Un rural
qui **perd des emplois**

➔ Il regroupe 22% des emplois
de la région
(25% en 1975)

La population s'accroît en milieu rural entre 1975 et 2009
Répartition des habitants de Picardie selon le type de milieu rural



Parallèlement, l'emploi diminue en milieu rural entre 1975 et 2009
Répartition des emplois de Picardie selon le type de milieu rural

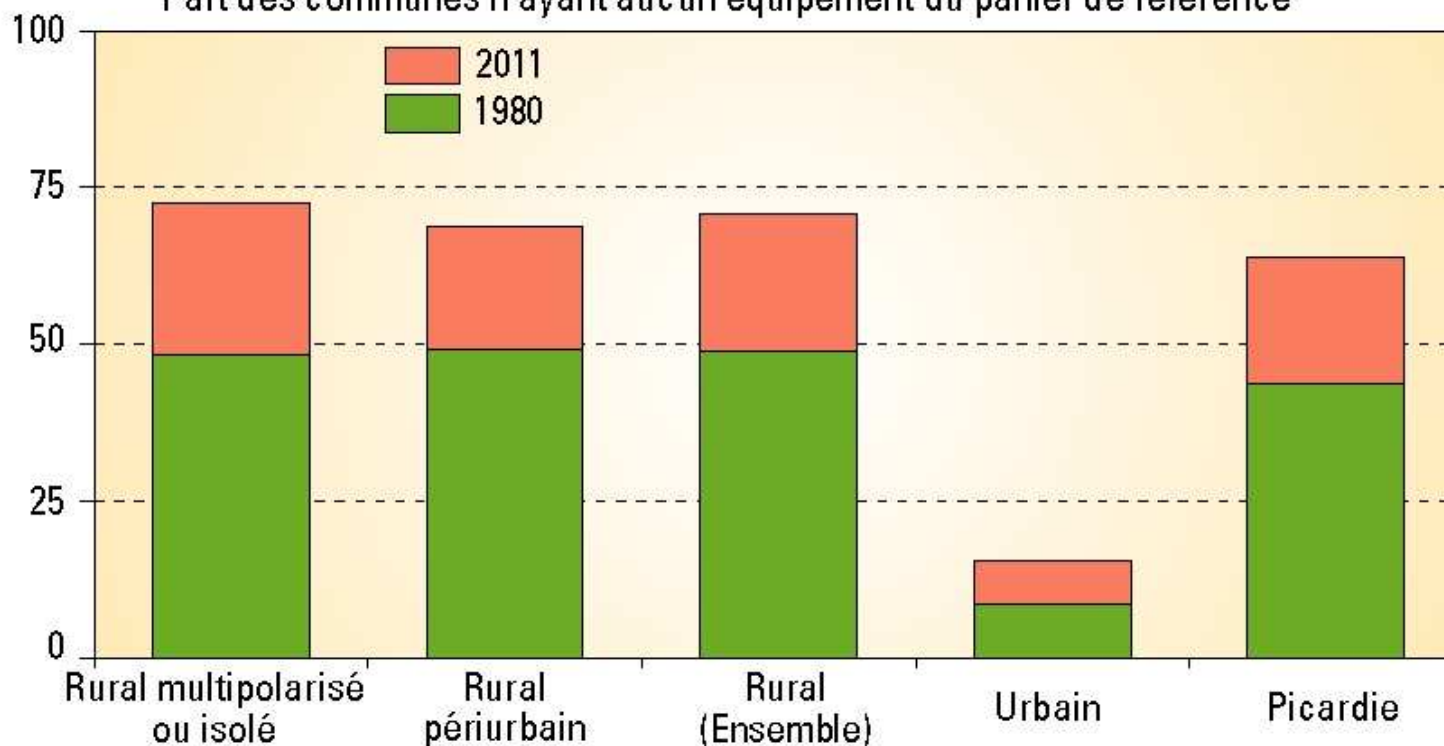


Source : Insee, recensements de la population 1975 et 2009

Les équipements et services se raréfient

71 % de communes picardes rurales ne disposent d'aucun commerce ou service de proximité

Part des communes n'ayant aucun équipement du panier de référence



Panier de référence : Boulangerie, boucherie-charcuterie, librairie, épicerie-superette, super ou hypermarché, banque, bureau de poste, médecin généraliste, pharmacie, infirmier.

Source : Inventaire communal 1980, Base permanente des équipements 2011

Des logements anciens et parfois dégradés

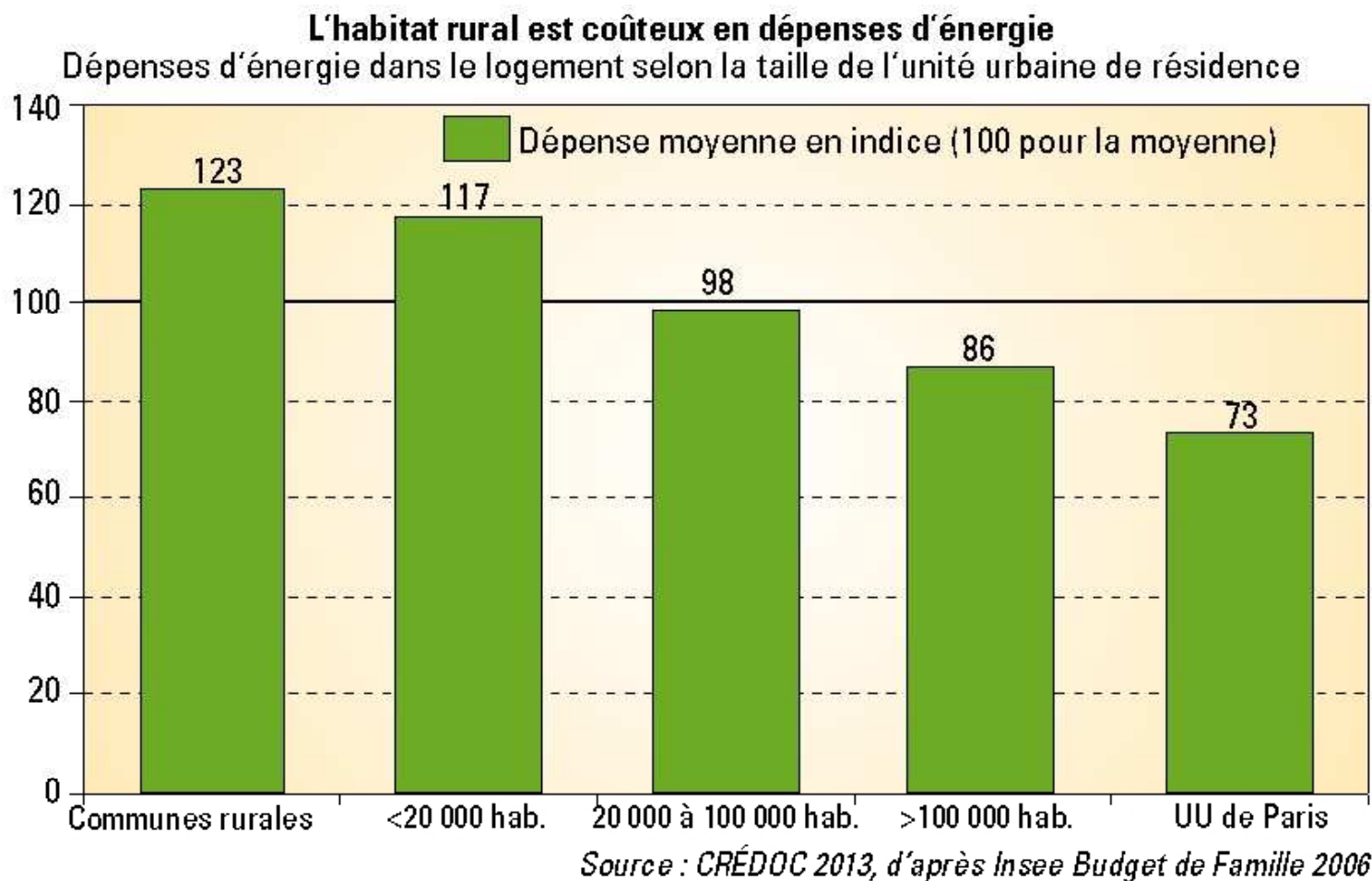
Un habitat plus dégradé en territoire rural

Part des logements vétustes ou médiocres en Picardie en 2010

	Picardie rurale			Picardie urbaine	Picardie (ensemble)
	Espace périurbain	Espace multipolarisé ou isolé	Ensemble du rural		
Part des logements antérieurs à 1949	43,2	53,1	48,1	31,3	37,6
Part des logements médiocres dans le parc des résidences principales	11,3	13,8	12,5	8,6	10,1

Source : Insee, recensement de la population 2008, Dreal, Filocom 2010

Des logements plus coûteux en énergie



Quatre familles d'indicateurs étudiées

Une **soixantaine d'indicateurs**

examinés dans des domaines tels que :

*la démographie, l'emploi, les revenus, l'habitat
et l'accès aux équipements*

permettant de repérer les territoires comprenant :

1 Des populations à risque :

- 20,3% de personnes sont seules

2 Une fragilité face à l'emploi

- 11,3% en emploi précaire

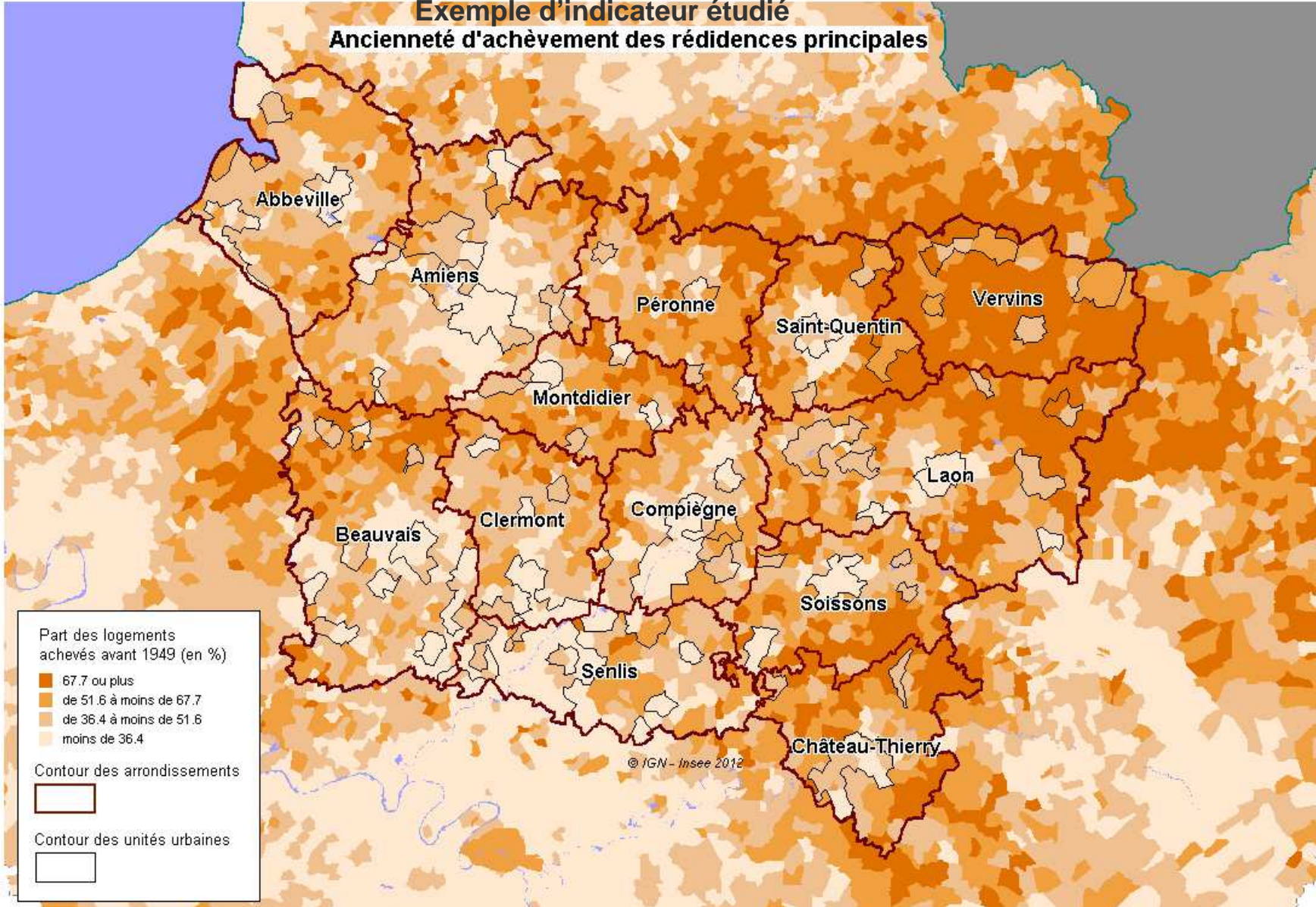
3 Une précarité monétaire

- 20,1% des salariés perçoivent un bas salaire

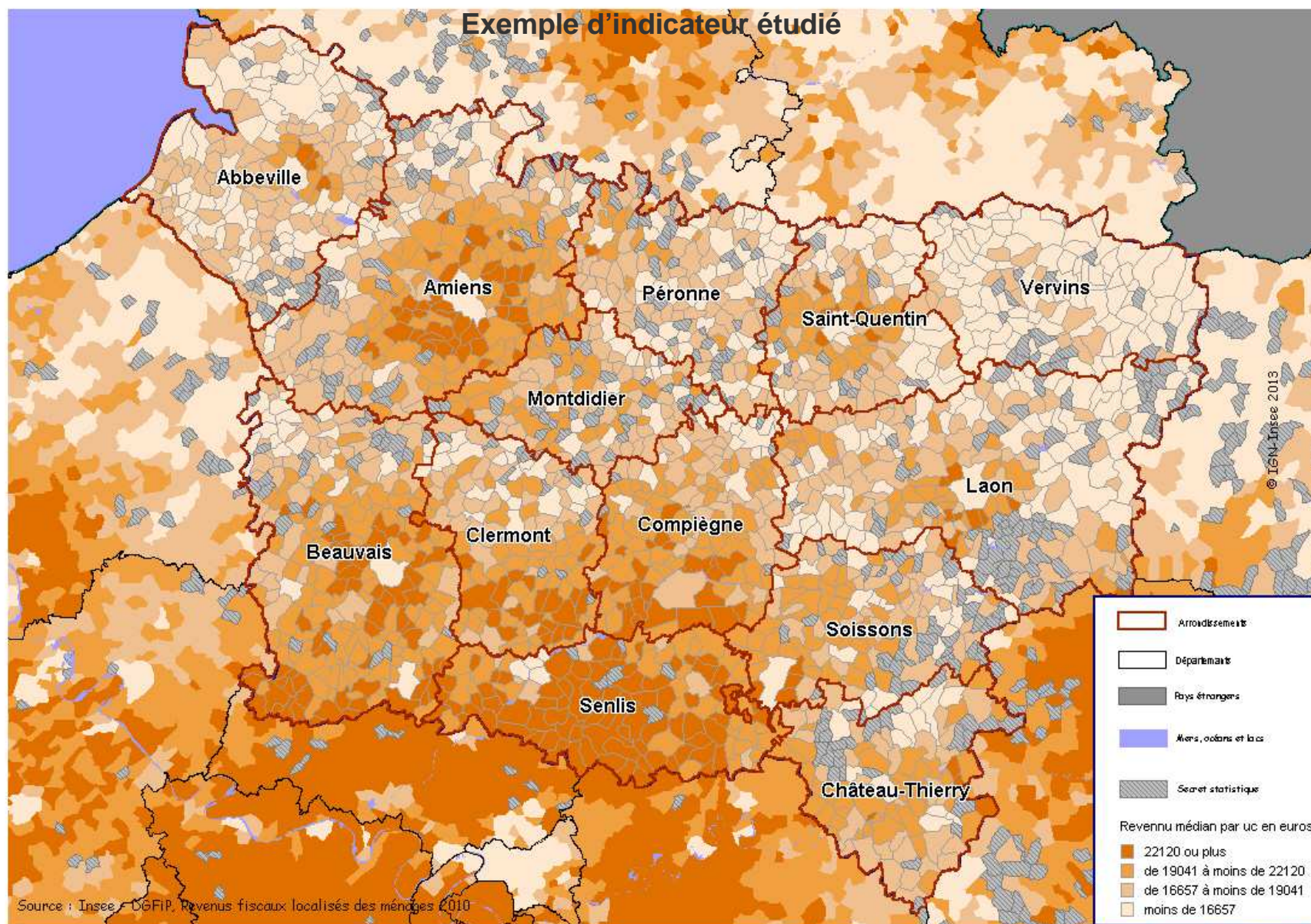
4 Une précarisation énergétique

- 48,1% des logements ont été construits avant 1949
- 41,1% des logements ont plus de 100 m²

L'ancienneté du logement



Situation financière des habitants

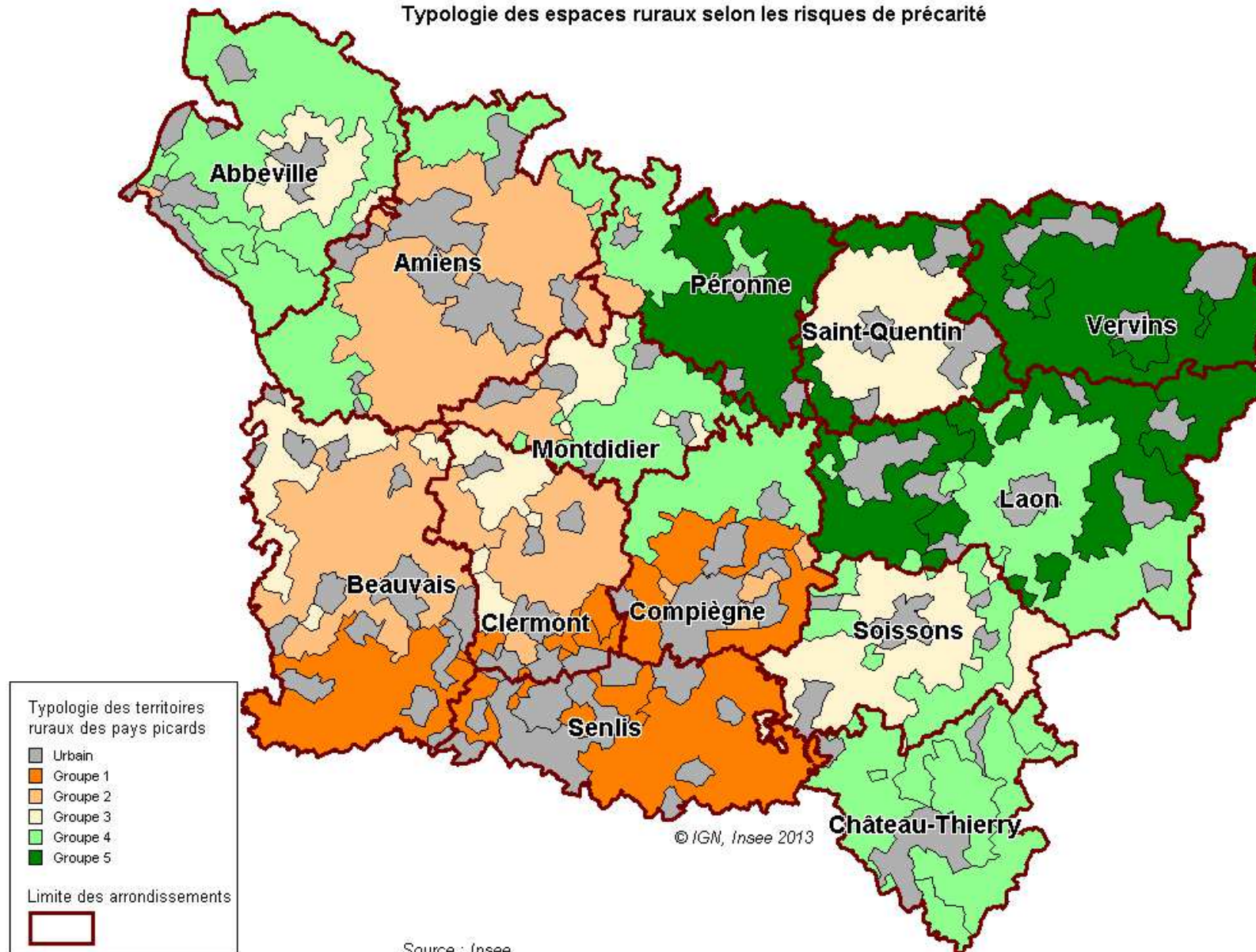


Les résultats de l'étude

1. Une typologie des espaces ruraux.
→ 16 indicateurs retenus
2. Plus on s'éloigne des centres urbains,
plus les habitants sont fragilisés
3. Mais le risque de précarité est accentué
si la densité urbaine de ces centres est faible
4. Conséquence : des disparités entre départements,
des disparités au sein des départements

De fortes disparités entre territoires






Typologie des espaces ruraux selon les risques de précarité



Des indicateurs qui confirment ces disparités et le lien entre eux

PICARDIE : Indicateurs de précarité potentielle

EMPLOI - ACTIVITE






Indicateurs	Groupe 1	Groupe 2	Groupe 3	Groupe 4	Groupe 5	Picardie		
						Rural	Urbain	Ensemble
Population 2009	137 977	157 558	113 287	221 892	128 611	759 325	1 151 832	1 911 157
Part des salariés en CDD, intérim ou contrats aidés (en %)	8,5	9,8	10,9	12,9	14,5	11,3	13,9	12,9
Part des salariés à temps partiel (en %)	13,9	15,9	16,9	17,6	18,4	16,5	16,6	16,6
Taux de chômage des actifs de 15 à 64 ans (sens du recensement de la population) (en %)	7,7	8,2	9,9	10,4	13,3	9,8	14,7	12,7

Source: Insee - Recensement de la population 2009.

Des indicateurs qui confirment ces disparités et le lien entre eux

PICARDIE : Indicateurs de précarité potentielle






REVENUS

Indicateurs	Groupe 1	Groupe 2	Groupe 3	Groupe 4	Groupe 5	Picardie		
						Rural	Urbain	Ensemble
Population 2009	137 977	157 558	113 287	221 892	128 611	759 325	1 151 832	1 911 157
Part de foyers fiscaux non imposés (en %)	34,5	40,2	45,9	49,1	55,8	45,4	50,1	48,3
Part de la population de 15 à 64 ans percevant un RSA (en %)	1,3	1,8	2,4	2,8	3,9	2,4	6,1	4,7
Part des salariés percevant un bas salaire au lieu de résidence (en %)	16,7	17,9	20,4	22,0	23,9	20,1	21,5	20,9

Source: Insee - Recensement de la population 2008 et 2009; BPE 2011; DADS 2009; Cnaf 2010; DGFIP 2009.

Des indicateurs qui confirment ces disparités et le lien entre eux

PICARDIE : Indicateurs de précarité potentielle

Indicateurs	Groupe 1 	Groupe 2 	Groupe 3 	Groupe 4 	Groupe 5 	Picardie		
						Rural	Urbain	Ensemble
Population 2009	137 977	157 558	113 287	221 892	128 611	759 325	1 151 832	1 911 157
Part des logements antérieurs à 1949 (en %)	38,1	40,0	49,6	49,9	62,9	48,1	31,3	37,6
Temps d'accès moyen aux équipements de la gamme intermédiaire (en minutes)	8,5	9,7	10,0	9,9	9,7	9,7	5,9	9,2

Source: Insee - Recensement de la population 2009; BPE 2011

Merci de votre attention

INSEE PICARDIE
Analyses
n°79 - 2013

Précarité en milieu rural Plus l'on s'éloigne des centres urbains, plus les habitants sont fragilisés

Si la précarité est d'abord un phénomène urbain, elle est aussi très présente dans le milieu rural. Ainsi, 11% des habitants des campagnes picardes vivent sous le seuil de pauvreté.

L'augmentation de la population et la modification des emplois et des équipements favorisent en effet le développement de l'exclusion en zone rurale. La fréquence des déplacements qui en résulte, ainsi que le retard des transports, rendent également les habitants plus vulnérables aux risques de précarité énergétique.

Dans ces conditions, les populations les plus précaires se trouvent parmi les personnes les moins urbanisées de la région, principalement dans le quart nord-est de la Picardie et dans les franges les plus éloignées des grands pôles urbains.

Jean-Marc MIERLOT
Guillaume VAN ASTEN
Insee Picardie

En 2010, 15,3% des Picards vivent en dessous du seuil de pauvreté monétaire. Cette proportion, supérieure d'un point à celle de la France de province, place la Picardie au 6^e rang des régions les plus défavorisées.

Les ménages en situation de fragilité vivent principalement dans l'urbain : 18,2% d'entre eux sont sous le seuil de pauvreté, contre seulement 11,1% en milieu rural. Pour autant, ces derniers représentent le quart des ménages en difficulté financière.

Et leur précarité n'est pas seulement monétaire. S'y ajoutent d'autres handicaps, propres au milieu rural, qui en se cumulant, contribuent à accentuer les problèmes rencontrés. Ils résultent de phénomènes observés tout au long des 35 dernières années : la population des campagnes a augmenté alors que les équipements et les emplois se sont raréfiés.

Les mutations des territoires ruraux ont augmenté les risques de paupérisation

À la fin du XX^e siècle, de profondes mutations démographiques ont transformé les territoires ruraux.

Une précarité est considérée comme chronique lorsque son niveau de vie est inférieur au seuil de pauvreté. Ce seuil est déterminé par rapport à la distribution des niveaux de vie de l'ensemble de la population. Il est fixé à 60% de la médiane des dépenses de vie et s'élève en 2010 à 564 euros par mois.

L'impact des migrations par âge accélère le vieillissement des campagnes.

Migrations par âge entre le type d'espace urbain, rural périurbain et rural multipolarisé ou isolé.

Le graphique illustre l'impact des migrations par âge sur le vieillissement des campagnes. L'axe vertical mesure le pourcentage de variation (de -30% à 40%), et l'axe horizontal les tranches d'âge (de 0-14 à 65+). Trois courbes sont tracées : une courbe rouge pour le 'Rural périurbain', une courbe noire pour le 'Rural multipolarisé ou isolé', et une courbe grise pour l'urbain. La courbe rouge montre une forte augmentation (jusqu'à +35%) pour les tranches d'âge 25-34 et 35-44, et une diminution (jusqu'à -25%) pour les tranches d'âge 65+. La courbe noire montre une augmentation (jusqu'à +15%) pour les tranches d'âge 25-34 et 35-44, et une diminution (jusqu'à -15%) pour les tranches d'âge 65+. La courbe grise reste proche de 0% pour toutes les tranches d'âge.

Nota de lecture : à partir de 25 ans, le décollage de la courbe Rural au-dessus de 0 % témoigne d'un nombre de départs plus important que le nombre d'installations dans l'espace urbain. Le phénomène d'inverse après 65 ans.

Source : Insee, recensement de la population 2010

Retrouvez cette étude,
et toutes celles de l'Insee Picardie
sur :

www.insee.fr/picardie

Rubrique « Les publications »