

Comité Régional de l'Habitat et de l'Hébergement Hauts-de-France

Séance Plénière du 8 février 2021

Bilan des attributions de logements locatifs sociaux 2020 et évolution de la demande

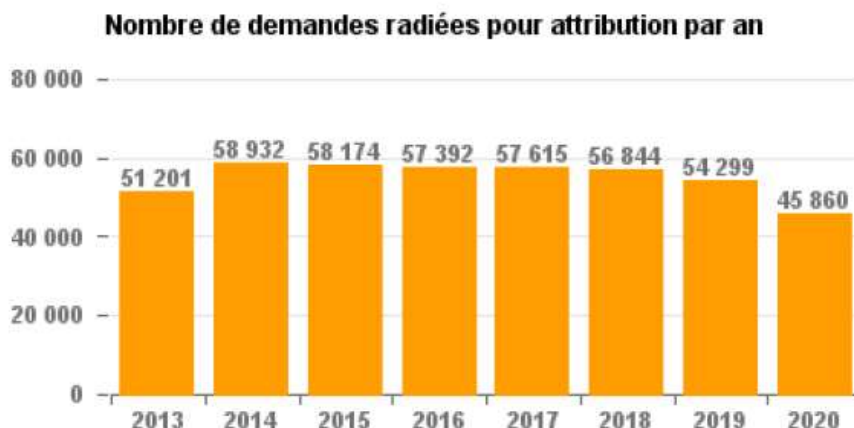
1. Demande et attributions globales :

La région enregistre une baisse record des attributions en raison de la crise sanitaire. Néanmoins, l'impact du 1^{er} confinement a été en partie compensé par un effort des bailleurs le reste de l'année.

- **Un volume d'attributions exceptionnellement bas**

En 2020, 46 860 logements sociaux ont été attribués en Hauts-de-France, soit **14% de moins** qu'en 2019. Au plus fort, le déficit d'attributions a atteint - 41 % à la suite du confinement de mars/avril.

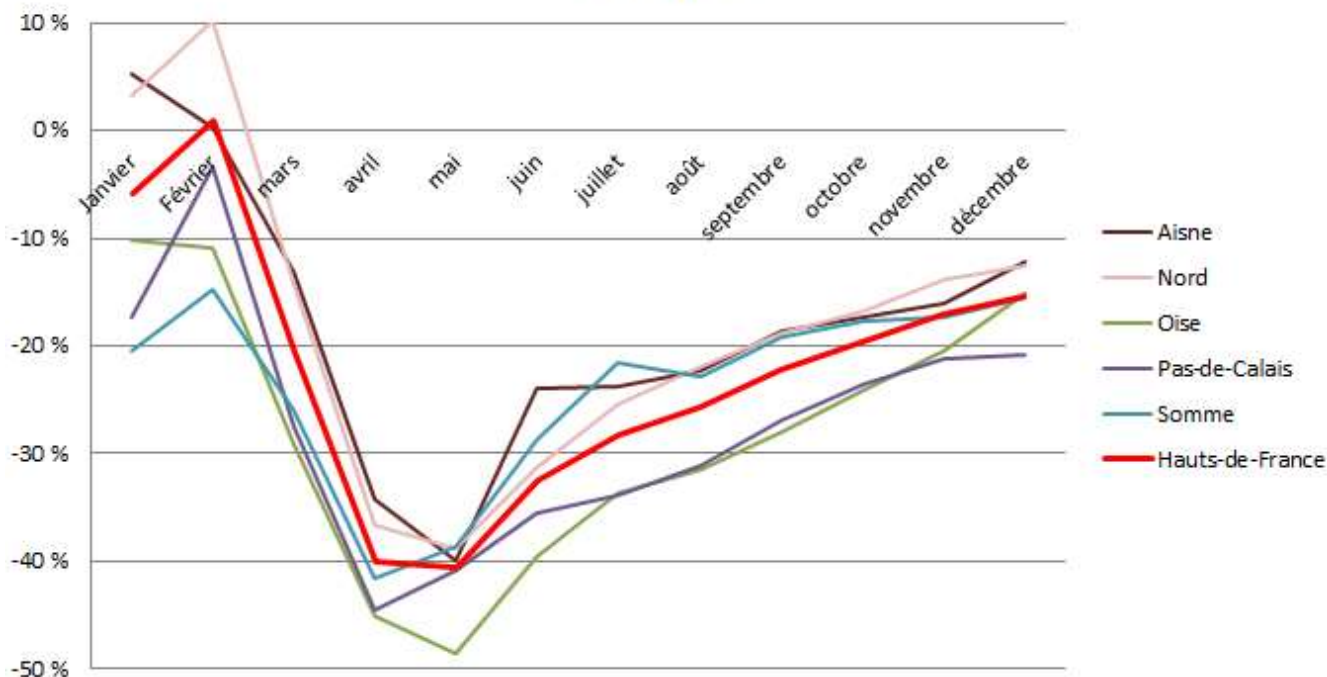
En 2019, la région avait déjà enregistré une baisse des attributions plus importantes que les années précédentes (- 4,7%). En effet, les attributions baissent en moyenne de 1,3 % chaque année depuis 2014 (sauf en 2017).



A l'échelle des départements, la graphique ci-dessous montre l'impact de la crise sanitaire via l'évolution des attributions 2020 par rapport à 2019. Premier confiné, le département de l'Oise a été le plus impacté au mois de mai avec un déficit maximal de -49 %. Toutefois, son déficit final correspond à la moyenne régional (-15%).

Les attributions ont retrouvé des volumes normaux à des rythmes différents mais tous les départements connaissent un déficit final entre -12 et -15 % d'attributions. Excepté pour le Pas-de-Calais où la reprise des attributions a été plus compliquée ; ce département connaît un déficit final plus élevé, de 21 %.

Evolution 2019/2020 des attributions en cumulé depuis le 1er janvier



15 385 attributions ont été réalisées au bénéfice de ménages déjà logés dans le parc social, soit 34% des attributions totales.

13 600 attributions ont été réalisées en QPV, soit 30% des attributions totales.

- **Un nombre de demandes en attente en baisse**

Au 1^{er} janvier 2021, il y avait 179 787 demandeurs en attente d'un logement social. C'est la première fois depuis 2013 que l'on constate une baisse du stock de demandeurs (-1% par rapport au 1^{er} janvier 2019). 44 % de ces demandes émanent de ménages déjà logés dans le parc social.

Cette évolution s'explique principalement par une baisse importante des nouvelles demandes (-8%) et une légère augmentation des non-renouvellements (+2%).

On constate une augmentation des démarches en ligne via le portail grand public :

- . 39% créations de nouvelles demandes (28% en 2019) ;
- . 51% des renouvellements (42 % en 2019).

2. Ménages prioritaires au titre de l'article L 441-1 du CCH :

- **Rappel des obligations :**

Chacun des réservataires doit consacrer 25 % de ses attributions aux ménages DALO ou prioritaires au titre de l'article L 441-1 du CCH.

Chaque bailleur doit consacrer 25 % de ses attributions hors contingents aux ménages DALO ou prioritaires au titre de l'article L 441-1 du CCH.

- **Bilan 2020 :**

Il n'est pas possible de faire le bilan de cette obligation pour 2 raisons :

- Il n'est toujours pas possible de faire des bilans fiables par contingent d'attribution ;
- Les bailleurs ne renseignent pas suffisamment les décisions d'attribution dans le SNE, et si le ménage est prioritaire au titre de l'article L 441-1.

⇒ **Enjeu important de fiabilisation et de renseignement des données par les bailleurs.**

3. Contingent préfectoral / Ménages prioritaires DALO/PDALHPD :

- **Rappel des obligations :**

Au travers des conventions de réservations, les bailleurs avaient pour objectif de loger 11 634 ménages DALO et prioritaires PDALHPD en 2020 sur le contingent préfectoral.

- **Bilan 2020 : les ménages prioritaires représentent 20 % du total des attributions réalisées en région**

Région / Département	OBJECTIFS 2020		ATTRIBUTIONS 2020			STOCK	STOCK au 1er janvier 2020	
	Capacité maximale de mobilisation du contingent préfectoral (25% attrib 2020)	Objectifs fixés aux bailleurs (conventions de réservation)	Attributions réalisées aux ménages prioritaires	Taux de réalisation de l'objectif fixé à date	Poids du contingent préf. dans les attrib. totales (à comparer à 25%)	Nb de ménages prioritaires en attente de logt au 1er janvier 2021	Nb de ménages prioritaires en attente de logt au 01/01/2020	Evolution entre le 1er janvier 2020 et le 1er janvier 2021
Aisne	983	1064	1337	126 %	34 %	460	286	61 %
Nord	5 311	4079	3271	80 %	15 %	2 316 *	1 881	23 %
Oise	1 293	1632	1228	75 %	24 %	1 284	1 536	-16 %
Pas-de-Calais	2 955	3536	2466	70 %	21 %	2 160	2 030	6 %
Somme	923	1323	1070	81 %	29 %	817	640	28 %
Total HdF	11 465	11 634	9 372	81 %	20 %	7 037	6 373	10 %

- 9 372 attributions aux ménages prioritaires réalisées en 2020
- en baisse de 7,5% par rapport à 2019 (10 132 attributions)
- le taux d'atteinte de l'objectif est de 81% (88 % en 2019)

Avec la crise sanitaire, le nombre d'attributions aux ménages prioritaires a fortement baissé en 2020. Néanmoins, on constate un effort réel envers ce public car la baisse est 2 fois moins importante qu'au global des attributions (-7,5 % // - 15%). Le taux d'attribution aux ménages prioritaires est de 20 % ; il a très légèrement augmenté par rapport à 2019 (19%) .

Les ménages prioritaires continuent à être davantage logés en QPV que l'ensemble des ménages : 35% des attributions aux ménages prioritaires ont été faites en QPV contre 30 % en moyenne régionale tous publics. C'est toutefois moins qu'en 2019 (37%).

⇒ **Dans le contexte de crise sanitaire, le bilan 2020 est très positif**

44, rue de Tournai - CS 40 259 - 59 019 LILLE Cedex

Tél. : 03 20 13 48 48 - Fax : 03 20 13 48 78

Horaires d'ouverture et modalités d'accueil sur : <http://www.hauts-de-france.developpement-durable.gouv.fr>

Suivez-nous sur : [facebook.com/prefetnord](https://www.facebook.com/prefetnord) - twitter.com/prefet59 - [linkedin.com/company/prefethdf/](https://www.linkedin.com/company/prefethdf/)

4. Ménages en sortie d'hébergement :

- **Rappel des obligations :**

La région Hauts-de-France avait pour objectif d'attribuer un logement social à 1 930 ménages en sortie d'hébergement en 2020.

- **Bilan 2020 :**

Avec 1 836 attributions de logements sociaux, 95 % de cette objectif est réalisé (2^{ème} région). Cela représente 4% des attributions totales.

Par rapport à 2019, les attributions sont en baisse de 5 %. Il s'agit du public qui a été le moins impacté par la crise sanitaire : baisse globale de 15 %, baisse de 7,5 % pour les publics DALO/PDALHPD.

Ces ménages sont très fortement relogés en QPV : 47% des attributions aux ménages en sortie d'hébergement ont été faites en QPV (contre 48 % en 2019). Ce taux est bien supérieur aux autres publics prioritaires (DALO/PDALHPD) logés à 35 % en QPV.

⇒ **Un effort considérable des bailleurs pour maintenir le nombre d'attributions aux sortants d'hébergement malgré la crise sanitaire**

Région / Département	OBJECTIF	ATTRIBUTIONS			STOCK
	Objectif 2020 de sortie d'hébergement généraliste (HG)	Attributions réalisées aux ménages en sortie d'htg	Taux de réalisation de l'objectif	Poids des sortants d'hébergement dans les attributions totales	Nb de ménages en attente de logt au 1er janvier 2021
Aisne	128	112	88%	2,8%	258
Nord	886	806	91%	3,8%	2 160
Oise	207	208	100%	4,0%	622
Pas-de-Calais	497	472	95%	4,0%	978
Somme	212	184	87%	5,0%	413
Total HdF	1 930	1 836	95%	4,0%	4 431

5. Ménages les plus pauvres (sous seuil de 1^{er} quartile de ressources) :

- **Rappel des obligations :**

Sur le territoire des EPCI mettant en œuvre la réforme des attributions*, 25% des attributions hors QPV doivent bénéficier aux ménages sous seuil de 1^{er} quartile de ressources.

* *EPCI tenus de faire un PLH ou EPCI exerçant la compétence habitat et présentant un QPV sur son territoire.*

- **Bilan 2020 :**

En région Hauts-de-France, sur le périmètre des 40 EPCI concernés, 17% des attributions hors QPV ont été attribués à des ménages sous seuil de 1^{er} quartile de ressources.

44, rue de Tournai - CS 40 259 - 59 019 LILLE Cedex

Tél. : 03 20 13 48 48 - Fax : 03 20 13 48 78

Horaires d'ouverture et modalités d'accueil sur : <http://www.hauts-de-france.developpement-durable.gouv.fr>

Suivez-nous sur : [facebook.com/prefetnord](https://www.facebook.com/prefetnord) - twitter.com/prefet59 - [linkedin.com/company/prefethdf/](https://www.linkedin.com/company/prefethdf/)

Les résultats progressent chaque année depuis 2018 (13%), mais restent en-deça de l'objectif de 25% fixé par la loi Egalité Citoyenneté.

Les résultats continuent à être très hétérogènes. Selon les EPCI, cette valeur varie entre 10 % et 28%. 4 EPCI dépassent l'objectif de 25% fixé par la loi Egalité Citoyenneté alors qu'il n'y en avait aucun l'an dernier.

Avec 7 674 attributions au total, en et hors QPV, l'accès des ménages les plus pauvres doit encore être amélioré (19% des attributions // environ 25% de la demande).

⇒ **Le bilan des attributions aux ménages les plus pauvres s'améliore malgré le contexte défavorable rencontré cette année. Les efforts doivent se poursuivre pour ce public.**

Sources : infocentre n°unique et SYPLO (données extraites le 25/01/2021), rapport national Logement d'abord du 15 février 2021.

Période d'analyse : de début janvier 2020 à fin décembre 2020

	Demandes en cours fin décembre 2020	Evolution par rapport à fin décembre 2019	Attributions sur la période	Evolution par rapport à N-1	Délai d'attribution (en mois) Global / 1er accès / Mutations			Tension HLM *
Aisne	8 976	-7,82%	3 931	-12,39%	6	5	8	1,85
Nord	94 619	-1,66%	21 244	-12,83%	14	12	18	3,8
Oise	21 226	-0,96%	5 171	-15,24%	12	11	15	3,34
Pas-de-Calais	41 338	1,58%	11 821	-20,98%	10	8	14	2,91
Somme	13 628	0,15%	3 693	-15,68%	11	9	15	3,12
Hauts-de-France	179 787	-1,05%	45 860	-15,54%	12	10	15	3,32
CA du Soissonnais	1 982	2,27%	670	-17,79%	8	7	9	2,36
CA du Saint-Quentinois	1 848	-7,32%	643	-31,08%	7	6	8	2,37
CA de la Région de Château-Thierry	1 306	-6,85%	323	2,54%	9	8	11	3,1
CA du Pays de Laon	1 117	-12,19%	621	-8,54%	6	4	8	1,33
Total grands EPCI Aisne	6 253	-5,34%	2 257	-17,69%	7	6	9	2,17
Métropole Européenne de Lille	56 137	-1,89%	10 271	-7,32%	18	16	23	4,71
CU de Dunkerque	7 576	0,07%	2 359	-19,82%	10	8	13	2,61
CA Valenciennes Métropole	6 947	2,89%	1 776	-22,55%	11	9	16	3,01
CA du Douaisis [c.A.D.]	5 478	-5,19%	1 547	-16,47%	11	9	15	2,8
CA de la Porte du Hainaut	4 157	-1,84%	1 101	-19,10%	12	10	17	3,13
CA Maubeuge Val de Sambre	4 055	-0,59%	1 368	-21,65%	8	7	11	2,31
CC Coeur d'Ostrevent [c.C.C.O.]	1 919	-1,99%	578	-9,26%	11	10	13	2,95
CC de Flandre Intérieure	1 872	-3,85%	320	-23,44%	15	14	17	5,4
CA de Cambrai	1 437	-10,30%	505	7,22%	10	8	13	3,02
Total grands EPCI Nord	89 578	-1,71%	19 825	-13,06%	14	12	19	3,83
CA Creil Sud Oise	5 481	1,13%	908	-33,87%	19	18	23	4,91
CA du Beauvaisis	3 552	-6,13%	790	-18,89%	11	9	14	3,86
CA de la Région de Compiègne et de la Basse Automne	2 895	-1,46%	793	-15,28%	11	9	14	2,77
Total grands EPCI Oise	11 928	-1,76%	2 491	-24,12%	14	12	17	3,88
CA de Lens - Liévin	10 594	2,86%	3 147	-22,32%	12	9	15	2,62
CA de Béthune-Bruay, Artois-Lys Romane	7 128	3,88%	2 276	-18,74%	9	8	12	2,56
CA d'hénin-Carvin	5 563	2,30%	1 570	-20,02%	12	9	16	2,83
CA du Boulonnais	3 919	0,03%	1 174	-17,84%	11	9	14	2,81
CU d'Arras	3 863	0,36%	938	-26,89%	10	8	14	3,52
CA Grand Calais Terres et Mers	3 222	7,15%	1 071	-24,47%	7	6	10	2,28
CA du Pays de Saint-Omer	2 110	-1,68%	596	-7,17%	8	7	11	3,19
Total grands EPCI Pas-de-Calais	36 399	2,48%	10 772	-20,72%	10	8	14	2,74
CA Amiens Métropole	8 622	3,15%	2 317	-15,75%	11	9	16	2,96
CA de la Baie de Somme	1 358	-6,54%	370	-23,08%	12	10	19	3,15
Total grands EPCI Somme	9 980	1,71%	2 687	-16,84%	12	9	16	2,99

* Tension HLM = ratio entre le nombre de demandes actives en fin de période et le nombre d'attributions sur la période _ Hors demandes de mutations internes

BILAN DES ATTRIBUTIONS 2020

	Total attributions 2020	Ménages prioritaires (DALO/PDALHPD)			Sortants d'hébergement		Part d'attributions en QPV en fonction des publics		
		Attributions aux ménages prioritaires	% des attributions totales	Dont ménages DALO	Attributions aux sortants d'hébergement (DNA* compris pour les EPCI)	% des attributions totales	Tout public	Ménages prioritaires (DALO/PDALHPD)	Sortants d'hébergement
Hauts-de-France	45 860	9 372	20%	614	1 836	4,0%	30%	35%	47%
CA Chauny Tergnier la Fère	535	197	37%		15	2,8%	30%	28%	47%
CA de la Région de Château-Thierry	323	128	40%	10	10	3,1%	31%	41%	50%
CA du Pays de Laon	621	167	27%		23	3,7%	41%	47%	48%
CA du Saint-Quentinois	643	182	28%	2	28	4,4%	45%	60%	64%
CA du Soissonnais	670	264	39%	2	26	3,9%	46%	52%	81%
CC de la Champagne Picarde	58	23	40%			0,0%			
CC de la Thiérache du Centre	199	62	31%		1	0,5%			
CC des Portes de la Thiérache	19	9	47%			0,0%			
CC des Trois Rivières	138	38	28%		4	2,9%	37%	45%	75%
CC du Canton de Charly Sur Marne	33	16	48%			0,0%			
CC du Canton d'Oulchy le Château	6	2	33%			0,0%			
CC du Chemin des Dames	6	2	33%			0,0%			
CC du Pays de la Serre	60	25	42%			0,0%			
CC du Pays du Vermandois	127	38	30%	2	4	3,1%			
CC du Val de l'Aisne	60	20	33%			0,0%			
CC du Val de l'Oise	40	9	23%			0,0%			
CC Picardie des Châteaux	77	32	42%			0,0%			
CC Retz en Valois	207	91	44%	3	8	3,9%	20%	24%	63%
CC Thiérache Sambre et Oise	109	33	30%		2	1,8%			
Total Aisne	3 931	1 337	34%	18	112	2,8%	30%	35%	43%
CA de Cambrai	505	69	14%	1	16	3,2%	19%	25%	6%
CA de la Porte du Hainaut	1 101	164	15%	2	28	2,5%	41%	43%	50%
CA du Caudrésis et du Catésis	259	51	20%	2	8	3,1%	12%	20%	38%
CA du Douaisis [c.A.D.]	1 547	209	14%	8	68	4,4%	27%	34%	26%
CA Maubeuge Val de Sambre	1 368	175	13%		40	2,9%	30%	50%	63%
CA Valenciennes Métropole	1 776	253	14%	3	77	4,3%	35%	34%	38%
CC Coeur de l'Avesnois	142	16	11%		1	0,7%			
CC Coeur d'Ostrevent [c.C.C.O.]	578	76	13%	4	16	2,8%	42%	50%	50%
CC de Flandre Intérieure	320	57	18%	2	9	2,8%	9%	11%	
CC des Hauts de Flandre	146	21	14%			0,0%	1%		
CC du Pays de Mormal	174	18	10%			0,0%	26%	33%	
CC du Pays Solesmois	18	3	17%			0,0%			
CC du Sud Avesnois	237	38	16%		1	0,4%	46%	55%	100%
CC Flandre Lys	87	19	22%		1	1,1%			
CC Pévèle-Carembault	356	35	10%	3	2	0,6%	10%	23%	50%
CU de Dunkerque	2 359	293	12%	3	56	2,4%	28%	34%	39%
Métropole Européenne de Lille	10 271	1 695	17%	166	559	5,4%	32%	36%	46%
Total Nord	21 244	3 271	15%	194	806	3,8%	24%	35%	52%
CA Creil Sud Oise	908	319	35%	102	52	5,7%	50%	64%	67%
CA de la Région de Compiègne et de la Basse Automne	793	169	21%	23	56	7,1%	28%	33%	55%
CA du Beauvaisis	790	188	24%	23	45	5,7%	40%	49%	76%
CC de l'Aire Cantilienne	185	33	18%	4	7	3,8%			
CC de la Picardie Verte	161	44	27%		2	1,2%			
CC de la Plaine d'Estrées	44	6	14%		1	2,3%			
CC de l'Oise Picarde	89	24	27%		1	1,1%			
CC des Deux Vallées	233	27	12%	5	10	4,3%			
CC des Lisières de l'Oise	55	6	11%		1	1,8%			
CC des Pays d'Oise et d'halatte	221	46	21%	10	5	2,3%	18%	17%	20%
CC des Sablons	213	39	18%	13	11	5,2%	24%	54%	45%
CC du Clermontois	221	54	24%	5	3	1,4%	14%	30%	67%
CC du Liancourtois	161	26	16%	2	3	1,9%	8%	15%	
CC du Pays de Bray	80	21	26%	1		0,0%			
CC du Pays des Sources	64	6	9%			0,0%			
CC du Pays de Valois	124	19	15%	7	4	3,2%	32%	37%	50%
CC du Pays Noyonnais	189	46	24%	2	14	7,4%	35%	33%	57%
CC du Plateau Picard	150	40	27%	1	3	2,0%			
CC du Vexin-Thelle	51	11	22%			0,0%			
CC Senlis Sud Oise	108	16	15%	3	2	1,9%			
CC Thelloise	331	73	22%	14	7	2,1%			
Total Oise	5 171	1 228	24%	221	208	4,0%	31%	34%	44%
CA de Béthune-Bruay, Artois-Lys Romane	2 276	550	24%	9	92	4,0%	34%	39%	47%
CA de Lens - Liévin	3 147	733	23%	22	91	2,9%	33%	32%	31%
CA des Deux Baies en Montreuillois	289	41	14%	4	16	5,5%	7%	10%	
CA d'hénin-Carvin	1 570	364	23%	9	49	3,1%	25%	26%	24%
CA du Boulonnais	1 174	257	22%	7	34	2,9%	38%	39%	41%
CA du Pays de Saint-Omer	596	86	14%	4	29	4,9%	40%	40%	31%
CA Grand Calais Terres et Mers	1 071	156	15%		45	4,2%	31%	35%	53%
CC de Desvres-Samer	36	5	14%	1		0,0%			
CC de la Région d'Audruicq	53	4	8%			0,0%			
CC de la Terre des Deux Caps	63	10	16%		2	3,2%	5%	20%	
CC des 7 Vallées	116	27	23%	1	4	3,4%			
CC des Campagnes de l'Artois	31	1	3%			0,0%			
CC du Haut Pays du Montreuillois	36	1	3%		1	2,8%			
CC du Pays de Lumbres	19	1	5%			0,0%			
CC du Sud-Artois	74	9	12%		4	5,4%			
CC du Ternois	110	7	6%		1	0,9%			
CC Flandre Lys	77	6	8%	1	1	1,3%			
CC Osartis Marquion	98	14	14%			0,0%			
CC Pays d'Opale	47	2	4%			0,0%			
CU d'Arras	938	147	16%	2	113	12,0%	45%	56%	73%
Total Pas-de-Calais	11 821	2 466	21%	64	472	4,0%	29%	40%	56%
CA Amiens Métropole	2 317	673	29%	58	180	7,8%	39%	49%	59%
CA de la Baie de Somme	370	99	27%	23	16	4,3%	47%	57%	50%
CC Avre Luce Noye	32	9	28%	1	3	9,4%			
CC de la Haute Somme (Combles - Péronne - Roisel)	138	18	13%	4	2	1,4%			
CC de l'Est de la Somme	99	7	7%	2		0,0%			
CC des Villes Soeurs	65	18	28%	1		0,0%			
CC du Grand Roye	184	34	18%	9	3	1,6%			
CC du Pays du Coquelicot	75	16	21%	4	1	1,3%			
CC du Territoire Nord Picardie	84	28	33%	1		0,0%			
CC du Val de Somme	45	6	13%	2		0,0%			
CC du Vimeu	83	21	25%		1	1,2%			
CC Nièvre et Somme	57	13	23%	2		0,0%			
CC Ponthieu-Marquenterre	37	4	11%	1		0,0%			
CC Somme Sud-Ouest	50	19	38%	2		0,0%			
CC Terre de Picardie	57	9	16%			0,0%			
Total Somme	3 693	1 070	29%	117	184	5,0%	30%	35%	47%