



L'Etat rénove l'A1

Entre Lesquin et Carvin
dans le sens Lille vers Paris
Eté 2012

DOSSIER-PRESSE

Contact-presse
DIR Nord - Cellule Communication
Tél : 03 20 49 61 27



DOSSIER-PRESSE

Contact-presse

DIR Nord - Cellule Communication

03.20.49.61.27

3 Une chaussée plus sûre et à la durée de vie prolongée

3 Présentation de l'autoroute A1

4 La nature des travaux

5 La réalisation des travaux

6 La circulation fortement perturbée pendant le mois d'août

6 Préférer les itinéraires de délestage

6 Des solutions pour contourner l'A1

8 Les modalités de circulation en août

9 Un itinéraire sécurisé

10 L'information aux usagers

11 La DIR Nord et ses missions

11 Gestion et exploitation du réseau routier

11 Surveillance et entretien du réseau routier

11 Ingénierie routière

➔ Une chaussée plus sûre et à la durée de vie prolongée

Présentation de l'autoroute A1

Les travaux de rénovation de l'autoroute A1 entre Lesquin et Carvin, réalisés par l'État (la Direction Interdépartementale des Routes Nord - DIR Nord) entreront dans leur seconde phase au cours de l'été 2012 et concerneront plus particulièrement le sens Lille-Paris.

Mise en service dans les années 1950, l'autoroute A1 relie Lille à Paris. Elle a été élargie dans les années 1970 pour passer à 2x3 voies. Avec le temps et la forte fréquentation, en particulier des poids lourds, la chaussée s'est dégradée sur les voies de droite et médiane entre Lesquin et Carvin. Les fissures et les nombreuses déformations traduisent une fatigue en profondeur de la structure. Le phénomène s'est accentué avec la rigueur des derniers hivers qui a imposé d'engager au plus tôt des réparations importantes.



La nature des travaux

La zone de travaux s'étendra sur 13 km dans le sens Lille-Paris depuis l'échangeur de Lesquin jusqu'à celui de Carvin. Le chantier impactera également l'échangeur de Seclin, l'aire de service de Phalempin et treize ouvrages d'art.

En 2012, les travaux recouvrent deux objectifs.

Le premier consiste à poursuivre la régénération de la chaussée de l'A1 entreprise en 2011, avec le remplacement de sa structure sur une importante profondeur dans le sens Lille-Paris puis à réaliser la couche finale de roulement dans les deux sens de circulation soit une distance totale de 2 x 13 km.

Le second touche la requalification environnementale entre Vendeville et Seclin avec cet été, la construction d'une nouvelle bretelle d'entrée à Vendeville dans le sens Lille-Paris.

Chiffres clés

L'opération de rénovation de l'autoroute A1 entre Lesquin et Carvin s'élève à 30 millions d'euros. Les travaux de l'année 2012 représentent un budget global de 17 millions d'euros.

Les principaux travaux prévus sont :

- 200 000 m² de chaussées rénovées
- 13 000 mètres de glissières posées



Le principe des travaux est de remplacer les couches supérieures de la chaussée qui sont en cours de désagrégation par de nouveaux matériaux bitumeux de 18 cm d'épaisseur.

La mise en oeuvre de ces matériaux est précédée du rabotage des couches dégradées. La durée de vie de cette chaussée refaite à neuf sera d'au moins vingt ans.

Pour préserver la ressource en granulats et limiter l'impact du chantier sur l'environnement, les nouveaux matériaux mis en oeuvre seront constitués, à hauteur de 30%, de matériaux récupérés au cours du rabotage de la chaussée.

Le nouveau revêtement offrira un meilleur confort et limitera les risques d'aquaplanage.

Des aménagements complémentaires seront réalisés pour améliorer le confort et la sécurité dans le sens Lille vers Paris :

- allongement de la bretelle de sortie de l'échangeur de Seclin et création d'une deuxième voie de sortie
- élargissement de la bande d'arrêt d'urgence à 3 mètres
- remise à neuf des équipements de sécurité
- remise à neuf de la signalisation verticale de police
- génie civil du prolongement du réseau de surveillance du trafic et d'information de la DIR Nord de Phalempin à Carvin

La réalisation des travaux

Du 27 juillet au 26 août, le chantier vivra 24 heures sur 24 et perturbera la circulation. Volontairement la DIR Nord a choisi cette période pour la programmation des travaux puisque le mois d'août est le seul mois durant lequel la circulation diminue de 10% tout en offrant des conditions climatiques favorables à la rénovation d'une chaussée.

Ces travaux seront précédés en juin/juillet de travaux préparatoires et suivis en septembre/octobre des finitions. En dehors du mois d'août (entre les 27 juillet et 26 août), les travaux nécessitant des restrictions de circulation sur l'autoroute seront exécutés de nuit.



- Du 27 juillet au 12 août : le chantier commence à Lesquin ; le risque de remontée de bouchon vers Lille est le plus important.

- Du 13 au 26 août : le chantier avance de Seclin à Carvin ; la restriction de circulation commence 4 km après Lesquin, la remontée de bouchon, sur Lille, est atténuée.

Chiffres clés

Les travaux s'étaleront sur :

- 120 nuits hors mois d'août
- 2 mois de travaux préparatoires pour la transformation des bretelles de Seclin et Vendeville
- 30 jours 24h/24 en août

Les effectifs mobilisés sont en moyenne de :

- 60 personnes par nuit pour les travaux préparatoires
- 240 personnes par jour en août pour les travaux de chaussée.

Le trafic moyen journalier sur l'autoroute A1 est de 110 000 véhicules par jour entre Lesquin et Carvin, et de 125 000 véhicules par jour entre Lesquin et Seclin. Le pourcentage de poids lourds varie de 17 à 20%, soit environ 20 000 poids lourds par jour.

Les jours ouvrables, le trafic monte respectivement à 120 000 véhicules entre Seclin et Carvin et 135 000 entre Lesquin et Seclin. Le pourcentage de poids lourds atteint 20%.



La circulation fortement perturbée pendant le mois d'août

Les travaux de rénovation de la chaussée se dérouleront du vendredi 27 juillet au dimanche 26 août. Pendant cette période, la circulation sera fortement perturbée. Des bouchons quotidiens sont attendus en particulier aux heures de pointe du matin et du soir.

Préférer les itinéraires de délestage à l'autoroute A1

Du 27 juillet au 26 août, il est préférable d'éviter l'autoroute A1 entre Lille et Carvin. Des itinéraires conseillés permettront aux usagers souhaitant rejoindre Lille ou Paris de contourner cet axe en empruntant le réseau national le plus proche. Tous ces itinéraires seront jalonnés depuis leur origine jusqu'à leur retour sur l'A1. Dans la mesure du possible, la DIR Nord préconise aux usagers les conseils suivants :

- utiliser les transports en commun,
- pratiquer le covoiturage,
- emprunter d'autres itinéraires,
- différer leurs déplacements.

Des solutions pour contourner l'A1

- Pour rejoindre le sud de la région Nord - Pas-de-Calais ou Paris, les usagers pourront emprunter la RN41 depuis Lille en direction de Lens (échangeur n°6 avec A25) ; ils rejoindront ensuite l'A1 par l'A21. Les usagers en transit international, souhaitant rejoindre Paris ou Reims et rester sur le réseau autoroutier, pourront emprunter l'A23 direction Valenciennes, puis l'A2 direction Paris et rejoindre l'A26 direction Reims ou l'A1 direction Paris.
- Pour rejoindre Lille depuis le bassin minier, il est conseillé de prendre l'A21 direction Lens puis la RN47 et la RN41. Aux usagers de l'A1 ou de l'A26 en transit international et souhaitant rester sur le réseau autoroutier, il est conseillé de bifurquer vers l'A2 direction Valenciennes ou Bruxelles, puis d'emprunter l'A23 direction Lille au niveau de Valenciennes.

Les modalités de circulation en août

Du 27 juillet au 26 août, un dispositif spécifique sera mis en place afin de réduire l'importance des embouteillages.

Dans le sens Paris - Lille

Deux voies de circulation seront maintenues entre Carvin et Lesquin. La circulation poids-lourds sera autorisée sur la voie de droite uniquement.

Les bretelles d'entrée et de sortie des échangeurs concernés resteront ouvertes tout le mois d'août, de même que l'aire de service de Phalempin Ouest pendant toute la durée des travaux.

Dans le sens Lille - Paris

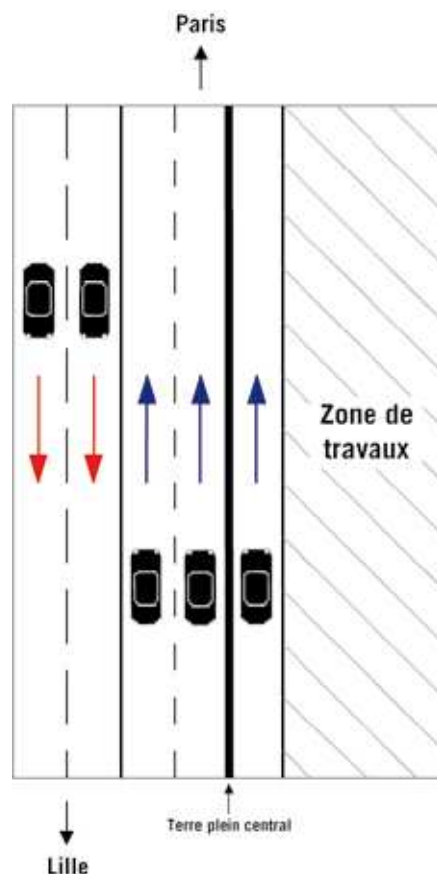
La circulation sera maintenue à 3 voies en journée : deux voies seront basculées sur les voies opposées du sens Paris-Lille et une voie restera en circulation du côté du chantier. Deux voies de circulation seront autorisées aux poids-lourds : la voie basculée de droite et la voie côté chantier.

La bretelle de sortie Lille vers Lesquin (n°20a) restera ouverte, permettant ainsi une accessibilité continue à Vendeville, Fâches-Thumesnil, SOS mains et à l'aéroport de Lille-Lesquin.

La bretelle d'entrée de Carvin (n°18) direction Paris restera ouverte.

Suivant l'avancement du chantier, des bretelles d'entrée et de sortie des échangeurs de Carvin (n°18), Seclin (n°19) ou Lesquin (n°20) seront fermées.

L'aire de service de Phalempin Ouest (sens Lille-Paris) pourra également être fermée plusieurs jours puis plusieurs nuits.



Phase 1 du 29/07 au 05/08

Le basculement est situé à Lesquin - côté chantier, la voie de circulation est celle de gauche - fermeture pendant plusieurs jours de la voie lente, de la bretelle d'entrée à Vendeville et de l'échangeur de Seclin.

→ Fermetures de bretelles :

- sortie 20b (Lesquin) du 29/07 à 11h au 05/08 à 7h (sortie 20a ouverte)
- entrée 20 (Vendeville-direction Paris) du 29/07 à 11h au 01/08 à 20h
- entrée 19 (Seclin-direction Paris) du 01/08 à 20h au 05/08 à 7h
- sortie 19 (Seclin-directions Seclin/ Pont à Marcq depuis Lille) du 29/07 à 11h au 12/08 à 7h

Phase 2 du 05/08 au 09/08

Côté chantier, la voie de circulation est celle de droite - seule la bretelle de sortie 19 (Seclin) reste fermée

Phase 4 du 17/08 au 26/08

Les véhicules roulent à droite sur la chaussée rénovée - ouverture de toutes les bretelles

Phase 3 du 09/08 au 16/08

Côté chantier, la voie de circulation est celle de gauche - à partir du 12/08, le chantier débute entre Seclin et Carvin.

→ Fermetures de bretelles :

- sortie 18 (Carvin-direction Paris) du 09/08 à 20h au 17/08 à 7h
- sortie 19 (Seclin-directions Seclin/Pont à Marcq depuis Lille) jusqu'au 12/08 à 7h

En phases 3 et 4, la couche de finition de la chaussée sera posée de nuit entre Lesquin et Carvin. Cette partie du chantier entraînera la fermeture de bretelles plusieurs nuits consécutives selon l'avancement et en plus des plages citées précédemment.

Un itinéraire sécurisé



Avant d'arriver sur la zone de travaux, un système d'alerte des ralentissements et des queues de bouchon préviendra les usagers.

Afin de fluidifier la circulation, la vitesse sera limitée à 50km/h dans les zones de basculement et à 70km/h dans la zone de travaux. Au passage des ouvrages d'art, les voies seront légèrement déportées.

Le respect de la signalisation de chantier (balisages et limitation de vitesse) est indispensable pour garantir la sécurité des usagers et celle des personnes intervenant sur le chantier :

- les flux seront séparés par des barrières de protection lourde,
- les refuges aménagés en 2011 seront équipés de poste d'appel d'urgence GSM permettant aux usagers de s'arrêter en cas d'accident et d'alerter les secours,
- la bande d'arrêt d'urgence a été consolidée pour permettre aux poids-lourds d'y circuler.

Pour sécuriser au mieux le parcours et permettre d'intervenir dans les plus brefs délais, les moyens suivants seront mis en œuvre :

- surveillance caméra
- patrouillage de la DIR Nord renforcé
- maintenance de la signalisation assurée
- une procédure d'intervention spécifique établie
- deux dépanneuses sur place en astreinte pour une intervention immédiate





L'information aux usagers

Des informations seront fournies régulièrement au public. Les objectifs de cette communication sont les suivants :

- permettre aux usagers de disposer d'une information routière fiable sur les perturbations susceptibles d'être rencontrées pour qu'ils adaptent leur trajet et modifient leur comportement au volant,
- communiquer suffisamment en amont dans le temps sur :
 - les modifications de circulation et les mesures de sécurité mises en place,
 - les dates et horaires des travaux.

Les usagers auront accès à des informations sur les travaux et le trafic de différentes façons.

- Sur le réseau routier national et autoroutier :
 - panneaux d'information indiquant les itinéraires de délestage et les déviations,
 - balisage des itinéraires de délestage,
 - panneaux à message variable dans l'agglomération lilloise,
 - panneaux d'information en temps réel sur l'A1 et l'A21.
- Via des supports d'information :
 - un dépliant d'information expliquant les travaux, informant sur les modalités de circulation et les consignes de sécurité sera distribué aux usagers dans les stations services, CRT, péages de la SANEF, mairies, aéroport et gares de Lille,
 - un flyer sera distribué aux usagers pour les prévenir des fermetures des bretelles d'autoroute.
- Des communiqués de presse seront envoyés à la presse pour indiquer les fermetures de bretelles et les modifications de balisage.
- Un numéro de téléphone Infos Trafic : 0800 100 200 (numéro vert, appel gratuit depuis un poste fixe)
- Le site internet de Bison Futé pour connaître le détail des restrictions et des modalités de circulation au jour le jour www.bison-fute.gouv.fr
- Un site internet pour connaître l'état du trafic en temps réel aux abords du chantier <http://lille.greenwaysystems.de> (actif mi-juillet)

➔ La DIR Nord et ses missions

Gestion et exploitation du réseau routier

La DIR Nord préserve la viabilité du réseau routier 24h/24 et 7 jours sur 7. Elle protège les usagers de la route, gère le domaine routier ainsi que le trafic.

Elle s'appuie pour cela sur des services territoriaux : les Arrondissements Gestion de la Route (AGR), les districts et les Centres d'Entretien et d'Intervention (CEI) et sur des services spécialisés : les Centres d'Ingénierie et de Gestion du Trafic (CIGT), le Service Politiques et Techniques (SPT).

Surveillance et entretien du réseau routier

La DIR Nord définit les politiques de surveillance et d'entretien, visite et inspecte les ouvrages, entretient au quotidien les chaussées, les équipements, les espaces verts, etc... Elle réalise également les travaux de grosses réparations tels la régénération de l'A25.

L'entretien est effectué par les districts et les CEI. La surveillance s'opère dans les districts et CEI. Le SPT définit le programme des travaux.

Ingénierie routière

Les Services d'Ingénierie Routière (SIR), architectes de la route, assurent la maîtrise d'oeuvre des opérations d'investissement. Ils conçoivent les projets, choisissent les entreprises qui feront les travaux, les font réaliser et contrôlent les chantiers d'extension du réseau, de modernisation ou encore de rénovation. Ils travaillent pour le compte des services de maîtrise d'ouvrage implantés dans les Directions Régionales de l'Environnement, de l'Aménagement et du Logement (DREAL), ou pour le compte propre de la DIR Nord, maître d'ouvrage.



Contact-presse

DIR Nord - Cellule Communication

2 rue de Bruxelles BP 275

59019 LILLE cedex

Tél : 03 20 49 61 27

