



DECEMBRE 2025

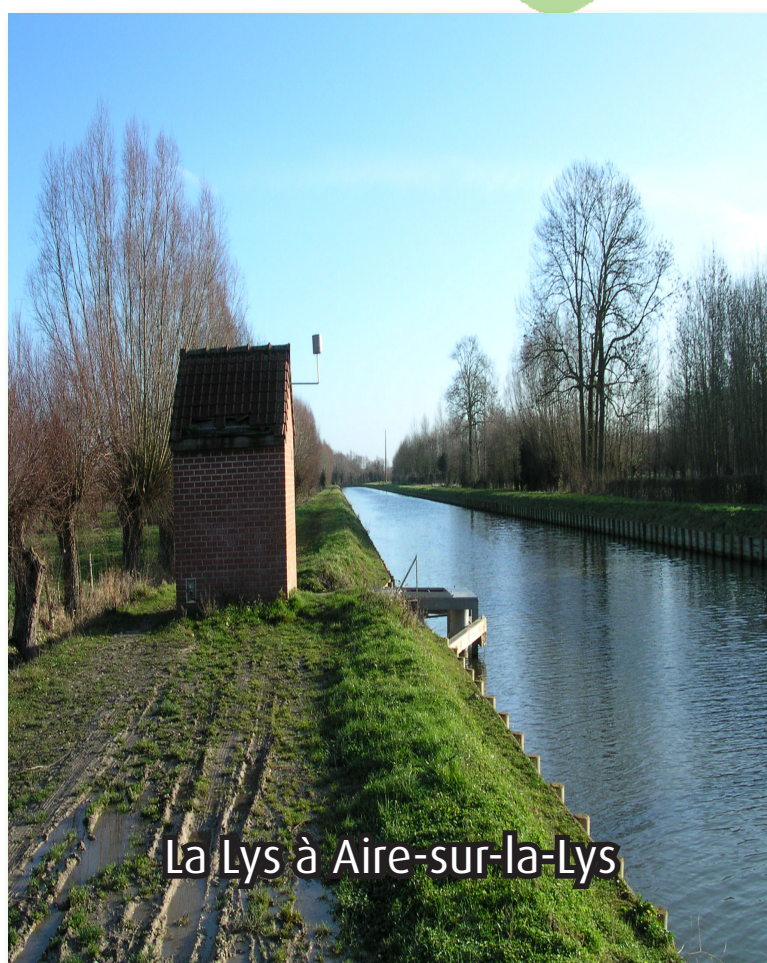
EDITORIAL

La faible pluviométrie du mois de décembre 2025 est plus marquée sur les départements du Nord et de la Somme que sur le département du Pas-de-Calais.

La recharge des nappes souterraines n'est amorcée que sur la moitié des piézomètres suivies dans ce bulletin. Les niveaux piézométriques mesurés sont contrastés suivant les secteurs.

Les débits moyens mensuels des cours d'eau sont légèrement en hausse sauf sur le sud-est du bassin où plusieurs stations se situent sous les normales de saison.

En décembre, des arrêtés réglementant les usages de l'eau sont en cours sur le bassin.



SOMMAIRE

P 2- Précipitations
Précipitations déficitaires

P 6- Eaux souterraines
Situation contrastée

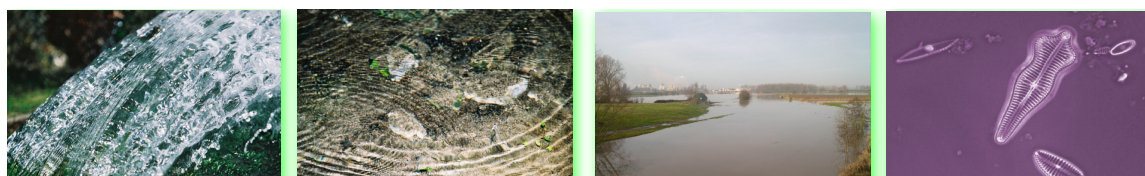
P 10- Cours d'eau
Débits contrastés suivant les secteurs

P 14- Arrêtés réglementant les usages de l'eau



PRÉFET
COORDONNATEUR
DU BASSIN
ARTOIS-PICARDIE

Liberté
Égalité
Fraternité



PRECIPITATIONS

Précipitations déficitaires

Pluviométrie

Bilan des précipitations du mois :

Le mois de décembre 2025 est un mois peu arrosé avec à peine 8 jours de précipitations. Il se situe au 3^e rang des mois de décembre dont le nombre de jours de précipitations est le plus bas. Au cours de ces 8 jours, il n'est tombé que 15 à 30 mm sur le bassin de la Somme et sur le département du Nord, comme à Saint-Quentin (02) avec 16,2 mm. Par contre, le Pas-de-Calais est plus arrosé avec des cumuls compris entre 30 et 70 mm. On relève, par exemple, 69,4 mm à Radinghem (62). À l'échelle du bassin, les précipitations mensuelles ont été, partout, déficitaires (plus de 60 %) par rapport à la normale 1991-2020. À noter que décembre 2025 est le 2^e mois le plus sec depuis 1991 (décembre 2016 étant le plus sec).

Situation depuis le début de l'année hydrologique (septembre 2025)

Depuis le début de l'année hydrologique, les cumuls de précipitations s'échelonnent de 164 mm à Saint-Quentin (02) à 476 mm à Bainghen (62). Sur le bassin, les cumuls, depuis le mois de septembre, s'échelonnent de 160 mm à 300 mm, seules les collines de l'Artois affichent des valeurs supérieures à 400 mm. La pluviométrie est déficitaire de 10 à 30 % par rapport à la normale partielle 1991-2020, seule la zone des collines de l'Artois se rapproche de la normale partielle.

Précipitations efficaces - Bilan hydrique potentiel

Précipitations efficaces du mois :

Avec une évapotranspiration très faible, les cumuls de pluies efficaces pour le mois de décembre ressemblent aux cumuls bruts. Ils s'échelonnent de 10 à 20 mm sur le département du Nord et la Thiérache et autour de 25 à 30 mm sur le bassin de la Somme et sur l'est du Pas-de-Calais. Tout comme les pluies réelles, les collines de l'Artois ont des cumuls de précipitations efficaces qui dépassent les 60 mm. Sur tout le bassin, ces cumuls de pluies efficaces sont déficitaires par rapport à la normale 1991-2020.

Situation depuis le début de l'année hydrologique (septembre 2025)

Depuis le mois de septembre, on enregistre 120 à 200 mm sur la quasi-totalité du bassin, sur l'Arrageois, on relève autour de 200 mm. Par contre, seules les hauteurs du Boulonnais affichent des valeurs de pluies efficaces supérieures à 360 mm. Les cumuls de pluies efficaces restent déficitaires hormis sur l'ouest du Pas-de-Calais où ils sont proches de la normale partielle.



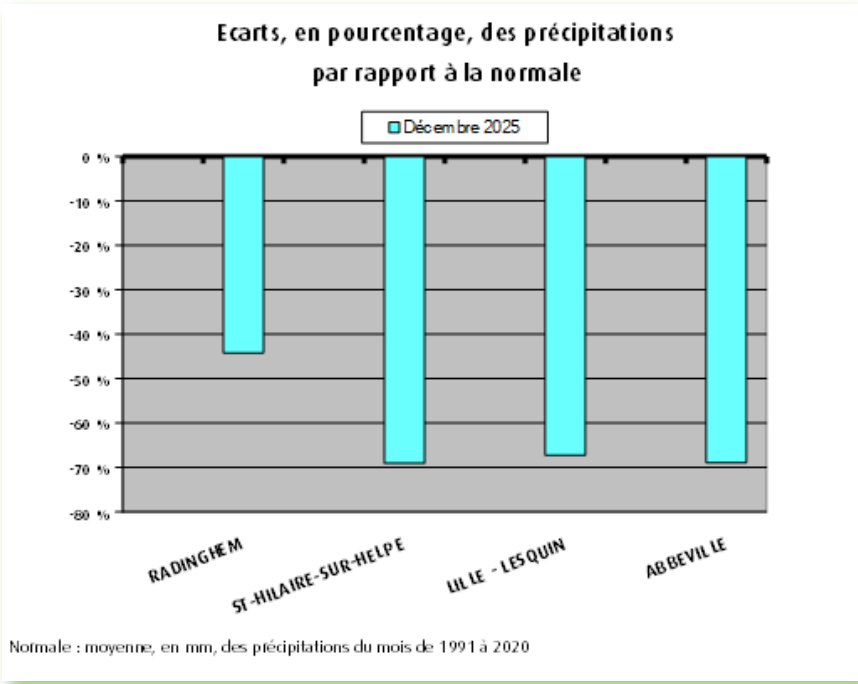
Humidité des sols superficiels

Situation au 1^{er} janvier 2026 :

À cause du déficit pluviométrique du mois de décembre, les sols se sont un peu asséchés sur le Bassin. On constate qu'ils ne sont pas très humides pour la saison. Au 1^{er} janvier 2026, les sols sont humides partout, voire très humides sur l'ouest du Pas-de-Calais, mais ils restent plus secs que la normale 1991-2020 sur l'ensemble du bassin.

Variation des précipitations par rapport à la normale du mois de décembre

Pluviométrie mensuelle en mm		
	Décembre	Normale
RADINGHEM (62)	69,4	124,4
ST-HILAIRE-SUR-HELPE (59)	26,2	84,7
LILLE - LESQUIN (59)	24	73,3
ABBEVILLE (80)	28,5	91,7



Sources et contacts:

Météo France
BP7 - 18 rue Elisée Reclus
59651 VILLENEUVE D'ASCQ
Tél: 03 20 67 66 00

Pour en savoir plus:

<http://meteofrance.com/>

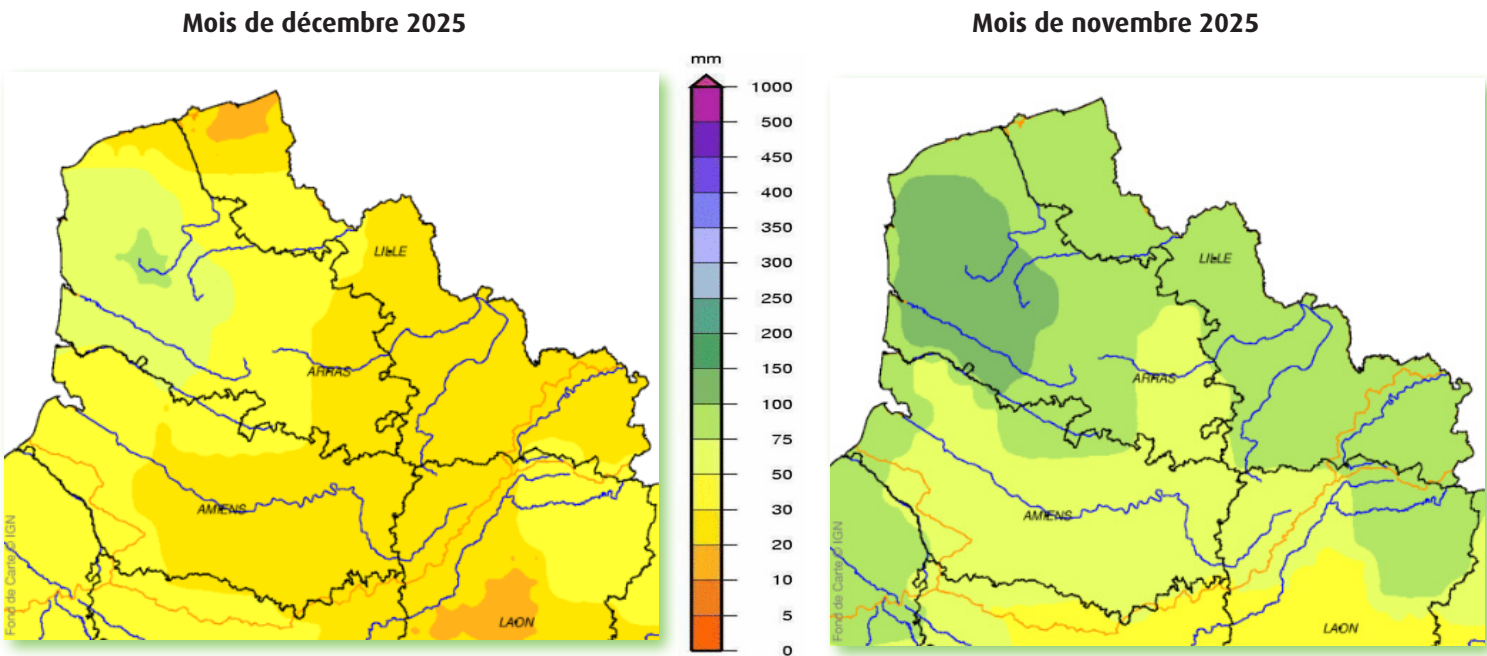
Définitions

Normale:
Moyenne des hauteurs de précipitations de 1991 à 2020.

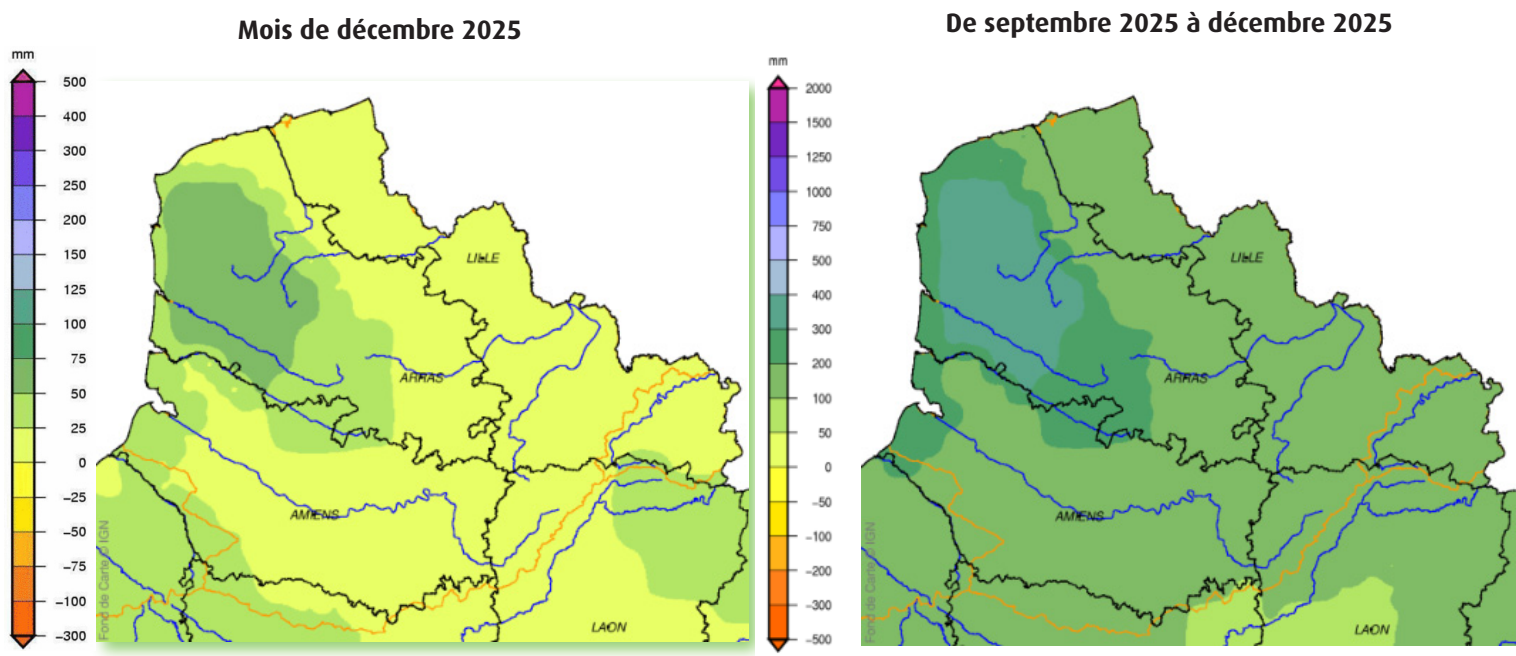
Pluie efficace:
Différence entre la pluie et l'évapotranspiration potentielle.

PRECIPITATIONS

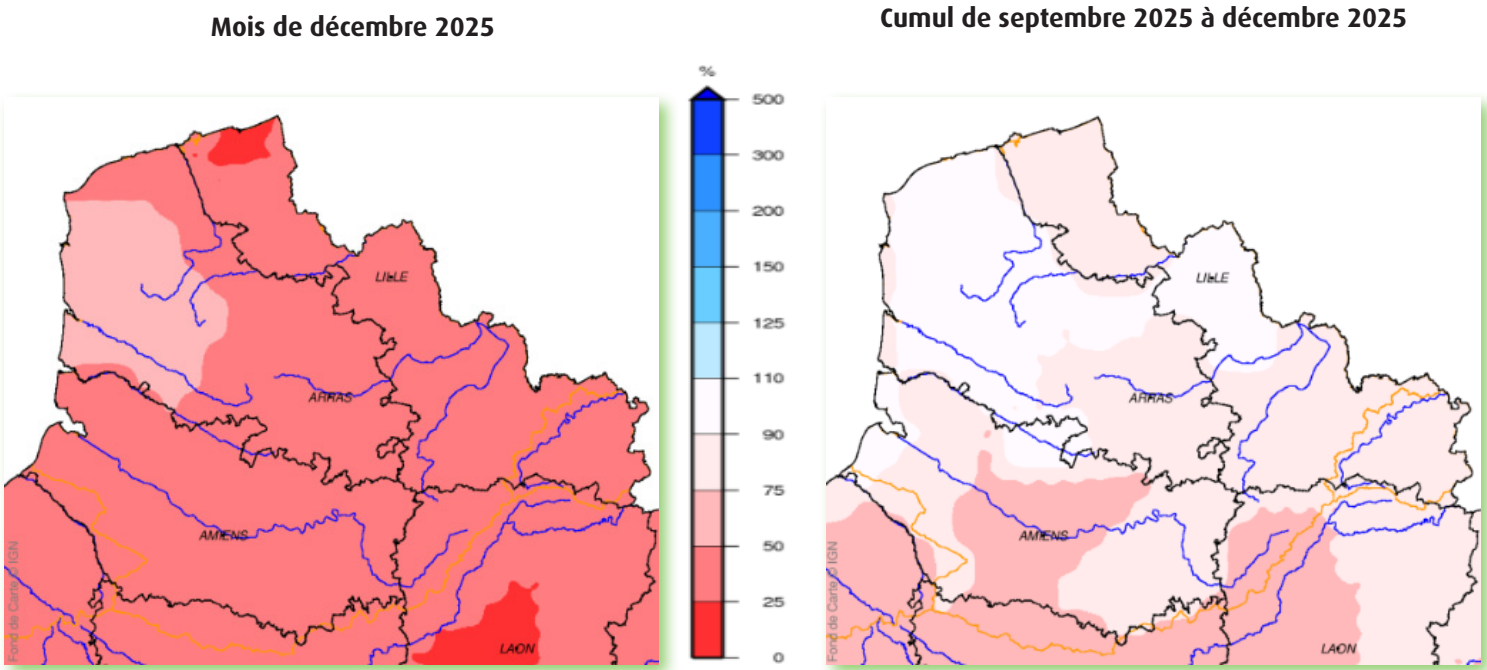
Cumul de précipitations mensuelles



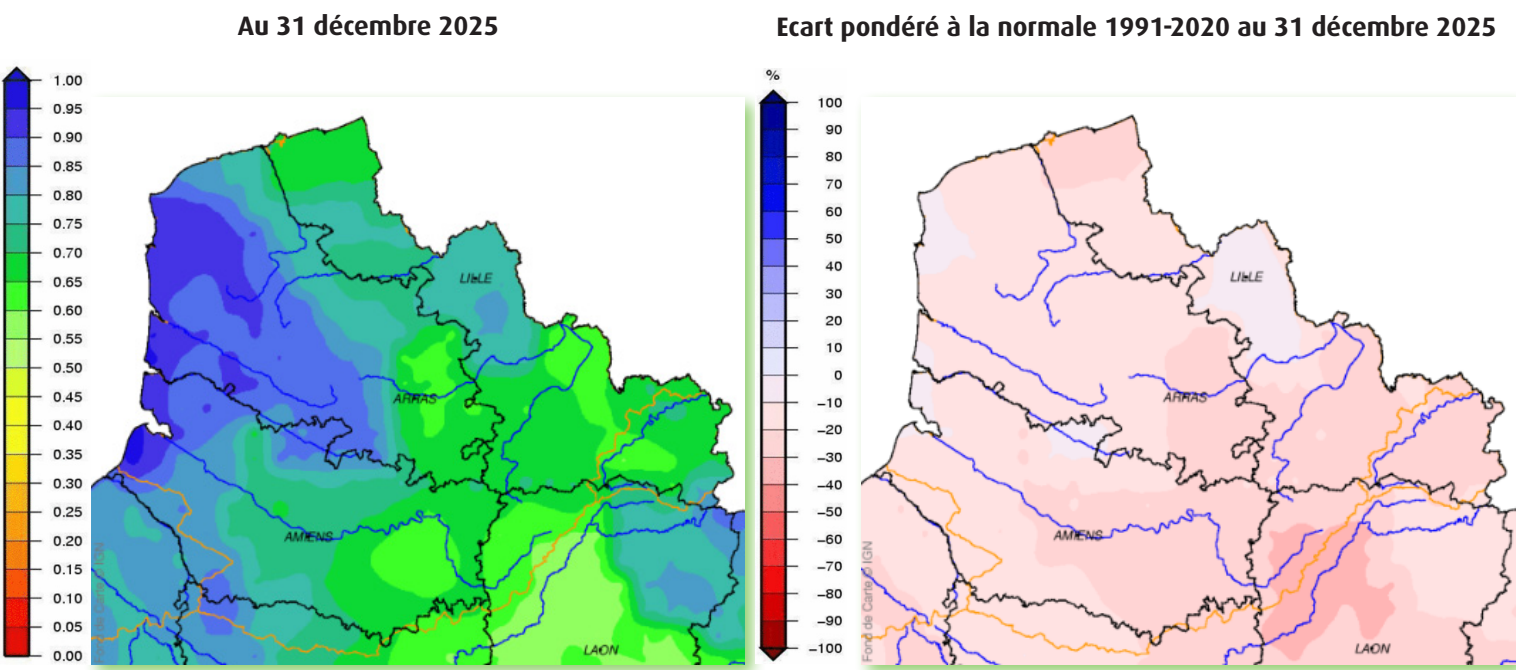
Cumul de pluies efficaces



Rapport à la normale 1991 - 2020



Indice d'humidité des sols





EAUX SOUTERRAINES

Situation contrastée

Au mois de décembre 2025, la situation des nappes du bassin Artois-Picardie est contrastée. La recharge des eaux souterraines est amorcée sur huit piézomètres de référence du bassin Artois-Picardie (8/15 piézomètres en hausse), la vidange se termine sur six piézomètres (6/15 piézomètres en baisse) et un est stable.

Les niveaux piézométriques mesurés se situent globalement autour de la moyenne (8/15).

On relève ainsi des niveaux :

- « bas » pour 1 piézomètre ;
- « modérément bas » pour 3 piézomètres ;
- « autour de la moyenne » pour 8 piézomètres ;
- « modérément hauts » pour 2 piézomètres ;
- « hauts » pour 1 piézomètre.

Les aquifères crayeux du Crétacé supérieur :

Pour les aquifères crayeux, la situation est contrastée : 6 piézomètres sur les 13 analysés montrent une tendance à la hausse sur le mois écoulé, 6 montrent une tendance à la baisse et un est stable (variation du niveau piézométrique par rapport au mois précédent < 0,05 m). C’est à l’ouest du bassin que les hausses piézométriques (exception faite de l’ouvrage d’Huppy) et également que les variations piézométriques les plus importantes sont observées (+4,09 m à Preures). Ailleurs, les variations piézométriques sont un peu plus limitées (-0,12 m à Oppy).

À l’instar de la situation générale du bassin, les niveaux piézométriques des aquifères crayeux sont globalement autour de la moyenne :

- « bas » pour 1 piézomètre (8%) ;
- « modérément bas » pour 2 piézomètres (15%) ;
- « autour de la moyenne » pour 7 piézomètres (54%) ;
- « modérément hauts » pour 2 piézomètres (15%) ;
- « hauts » pour 1 piézomètre (8%).

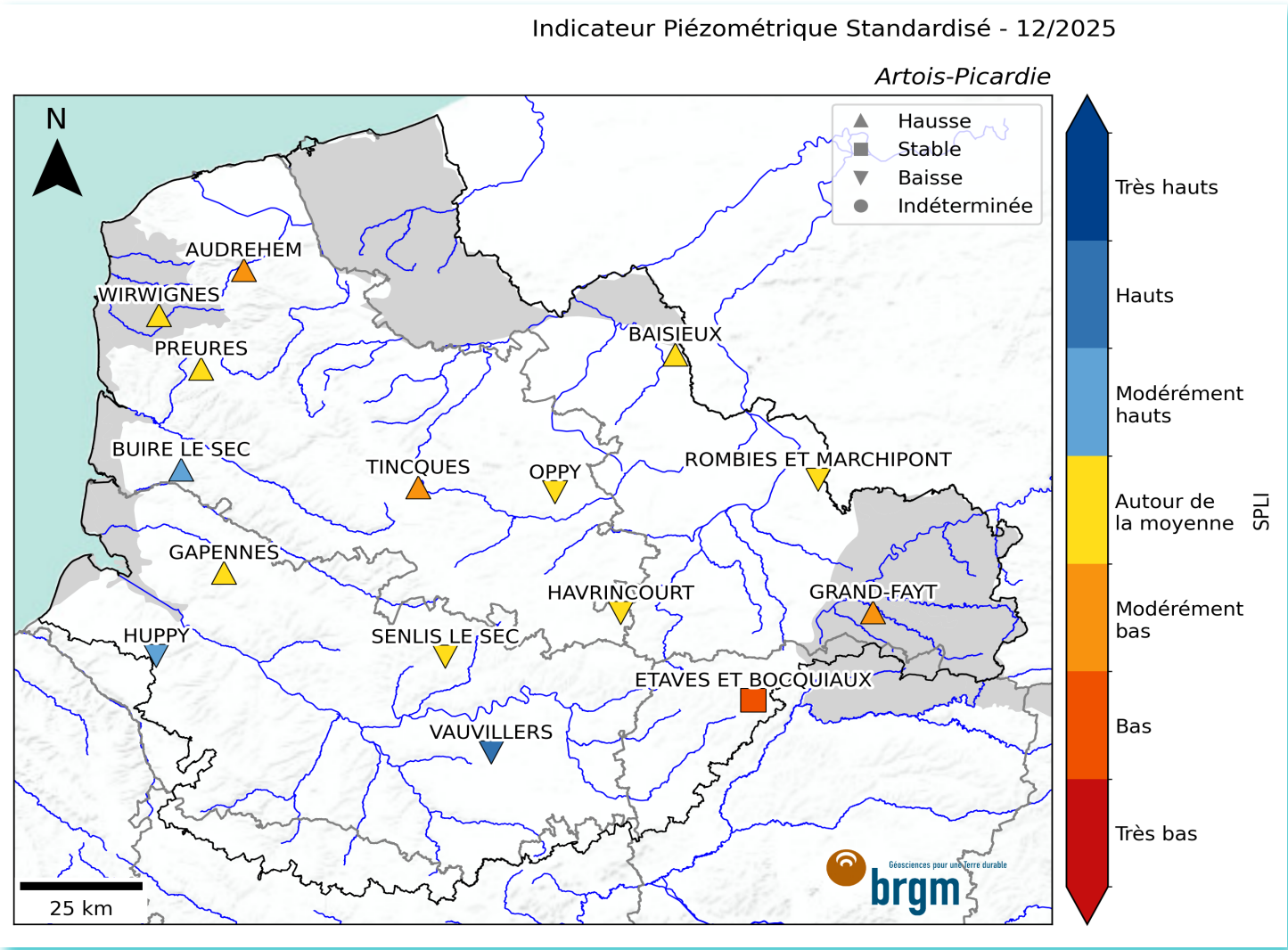
Les aquifères non crayeux du Boulonnais et de l’Avesnois :

- *Boulonnais (Calcaires jurassiques à Wirwignes)* : dans le Boulonnais, la tendance piézométrique à la hausse observée au cours des mois précédents au droit du piézomètre de Wirwignes se poursuit. L’amplitude de variation reste comparable (+0,87 m en novembre 2025 ; + 0,71 m en décembre 2025). Le niveau piézométrique se situe autour de la moyenne des mois de décembre.

- *Avesnois (Calcaires carbonifères à Grand-Fayt)* : dans l’Avesnois, le niveau à la station de Grand-Fayt montre également une tendance à la hausse pour ce mois de décembre (+0,25 m par rapport au niveau moyen de novembre 2025). Le niveau piézométrique est classé « modérément bas ».



Situation des eaux souterraines au 31 décembre 2025



Méthodologie :
Le niveau des nappes est caractérisé par l’Indicateur Piézométrique Standardisé (Standardized Piezometric Level Index, SPLI, ou IPS, cf. RP-64147-FR). Le SPLI varie entre +3 (extrêmement haut) et -3 (extrêmement bas) et est réparti en sept classes sur la carte ci-contre, du plus sec (en rouge) au plus humide (en bleu foncé). Il permet de caractériser de façon homogène l’état piézométrique, en cohérence avec le SPI ou le SSWI, utilisés pour les variables météorologiques.

Sources et contacts:

Bureau de Recherches Géologiques et Minières
Direction des Actions Territoriales Hauts de France
Arteparc Bâtiment A
2 rue des Peupliers
BP 10406 - 59814 LESQUIN CEDEX
Tél. : +33 (0)3 20 19 15 40
hauts-de-france@brgm.fr

Pour en savoir plus:

<http://www.brgm.fr>
<http://www.eau-artois-picardie.fr>
<http://www.ades.eaufrance.fr>
<http://infoterre.brgm.fr/>

Plaquettes:

ADES, banque nationale d’Accès aux Données sur les Eaux Souterraines, Ministère de l’Ecologie et du Développement Durable, août 2003

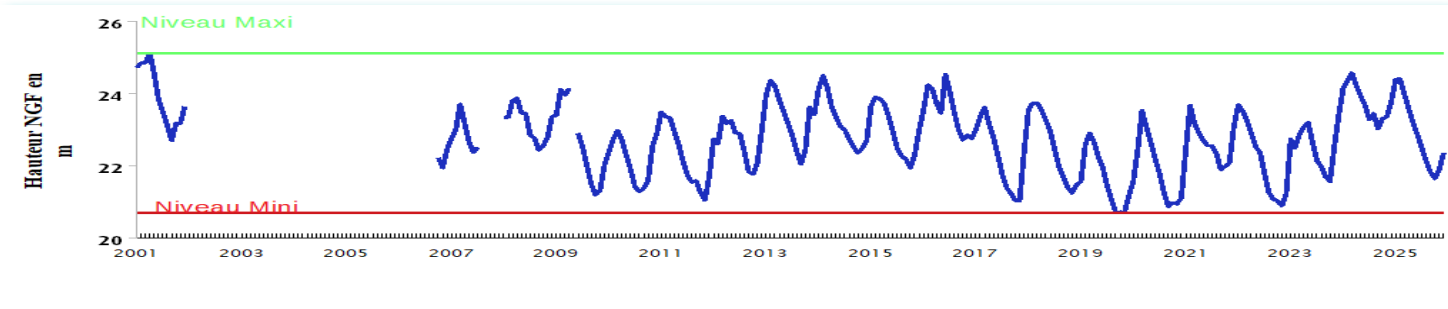
Les eaux souterraines, une ressource naturelle et un patrimoine à protéger, Ministère de l’Ecologie et du Développement Durable, août 2003



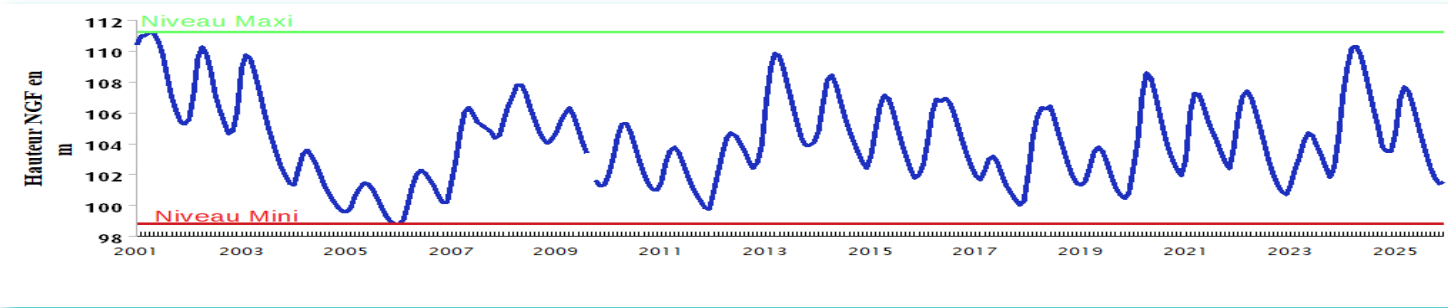
EAUX SOUTERRAINES

Situation mensuelle du niveau des nappes

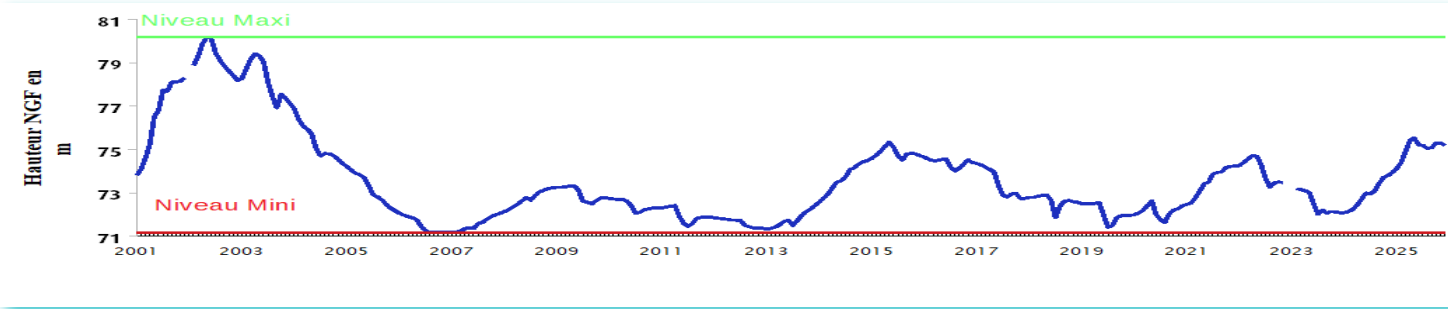
Fluctuation de la nappe de la craie à Baisieux, région lilloise, craie séno-turonienne
Altitude du sol : +27.7 NGF



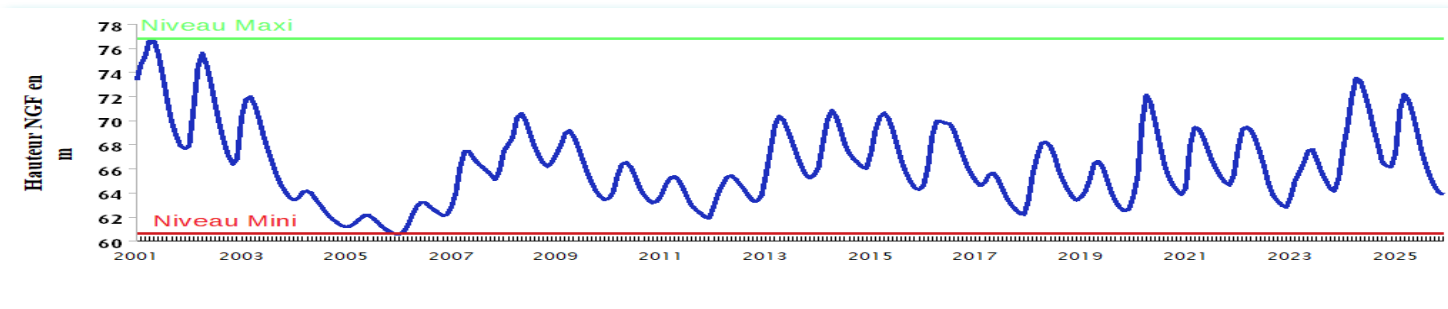
Fluctuation de la nappe de la craie à Tincques, secteur très représentatif du centre Artois, craie séno-turonienne
Altitude du sol : +116,50 NGF



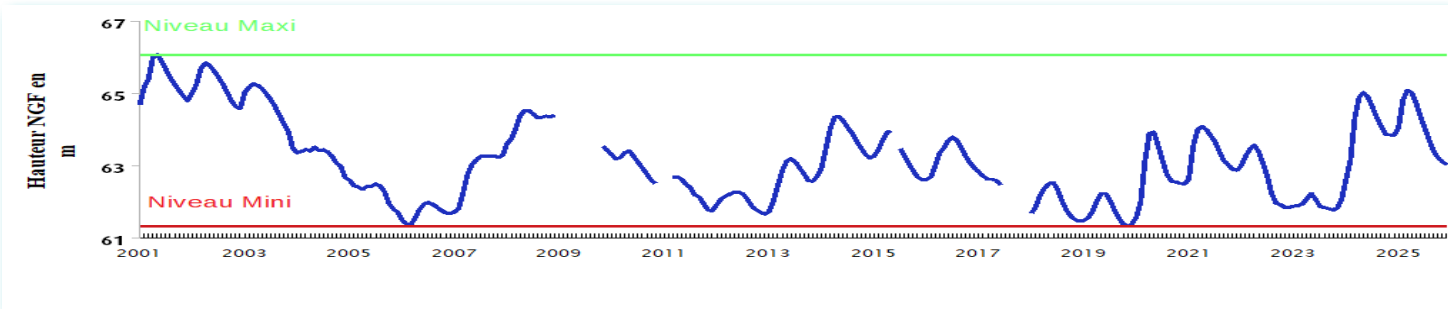
Fluctuation de la nappe de la craie à Huppy, représentative de l'ouest de la Somme et du Vimeu en particulier, craie séno-turonienne - Altitude du sol : +107,50 NGF



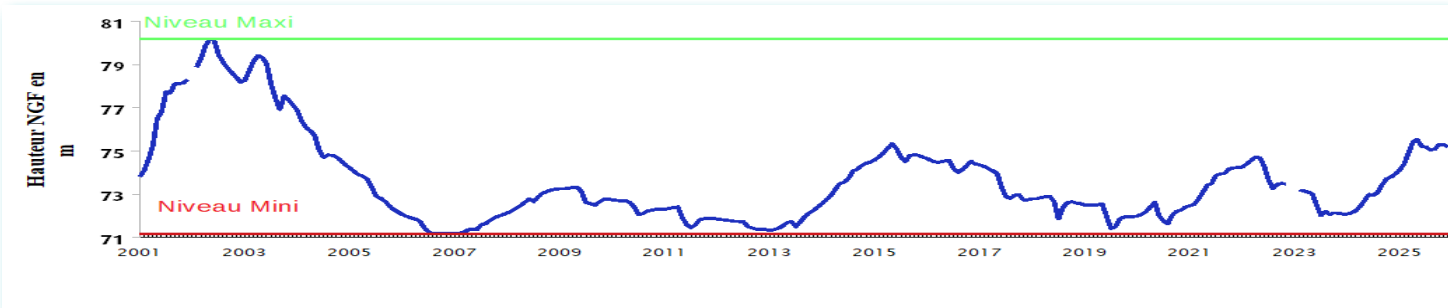
Fluctuation de la nappe de la craie à Senlis-le-Sec, représentative de l'ancien bassin expérimental de l'Hallue (nord Amiénois), craie séno-turonienne - Altitude du sol : +77,00 NGF



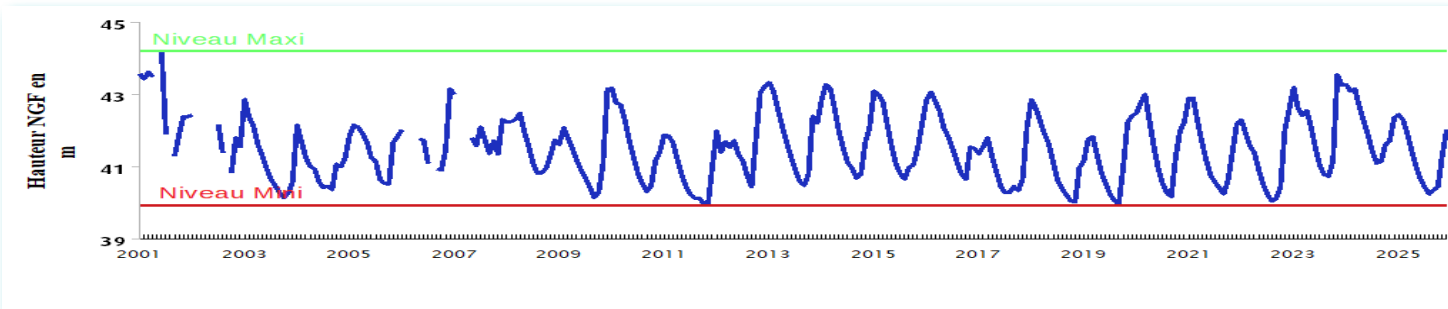
Fluctuation de la nappe de la craie à Havrincourt (Cambrésis), grande inertie de la nappe, craie séno-turonienne
Altitude du sol : +108.9 NGF



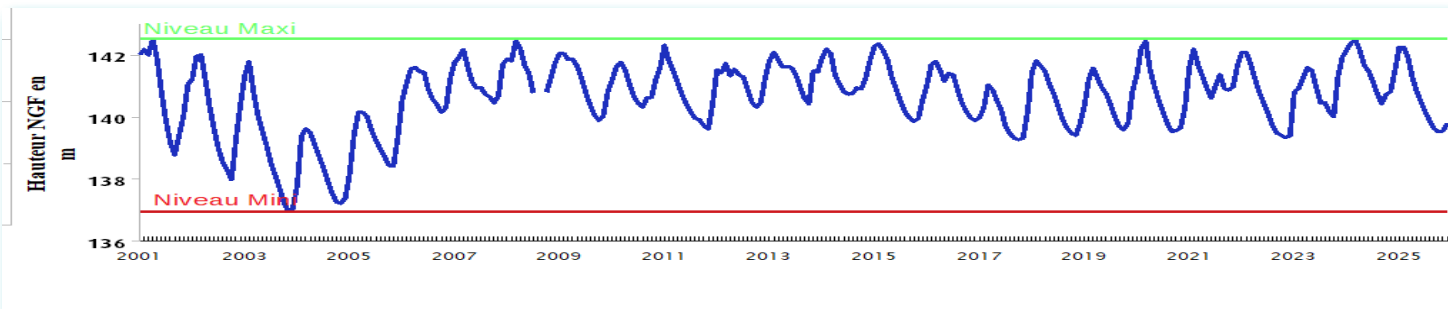
Fluctuation de la nappe de la craie à Vauvillers, caractéristique de la nappe du Santerre (aquifère libre à grande inertie), craie séno-turonienne - Altitude du sol : +90.0 NGF

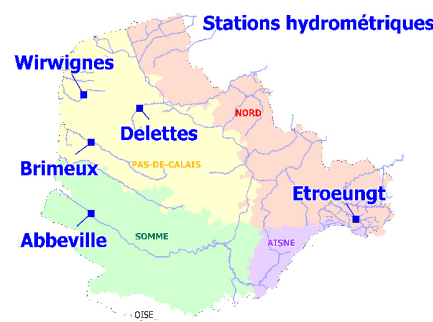


Fluctuation de la nappe du calcaire Oolithe à Wirwignes, secteur du Boulonnais, Jurassique supérieur
Altitude du sol : +47,7 NGF



Fluctuation de la nappe du calcaire carbonifère à Grand-Fayt, représentative des nappes de l'Avesnois, calcaire carbonifère de l'Avesnois - Altitude du sol : +141,00 NGF





COURS D'EAU

Débits contrastés suivant les secteurs

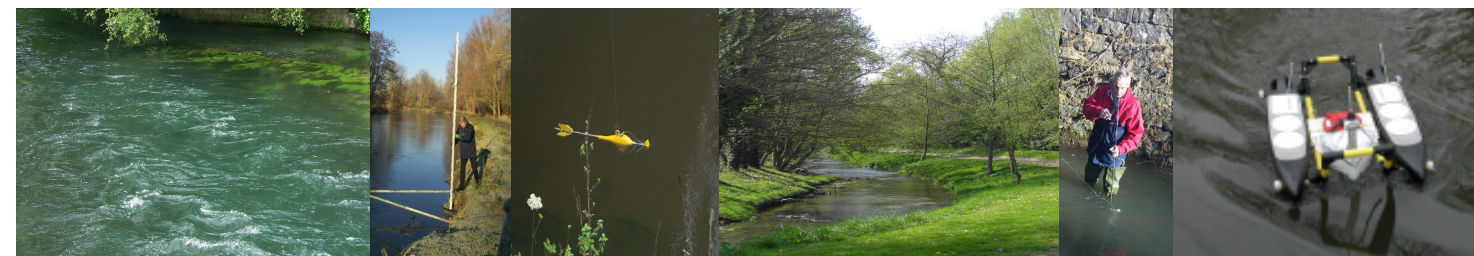
En décembre 2025, la dynamique des cours d'eau est hétérogène sur le bassin Artois-Picardie, avec 13 stations sur les 25 suivies dans le cadre de ce bulletin qui ont des débits moyens mensuels en hausse par rapport à ceux de novembre, 8 en baisse et 4 stables (les débits de la station de Moreuil sur l'Avre sont temporairement indisponibles en raison des travaux de continuité écologique).

Les stations dont le débit moyen est en hausse se situent à l'ouest du bassin Artois-Picardie, exceptées la station de Rinxent sur la Slack et la station de Wimille sur le Wimereux dont les débits sont en baisse (0,69 m³/s en décembre contre 1,07 m³/s en novembre pour Rinxent et 1,88 m³/s en décembre contre 2,54 m³/s en novembre pour Wimille). Les hausses sont toutefois limitées, la hausse la plus importante étant relevée à la station de Delettes sur la Lys, avec un débit de 1,95 m³/s ce mois-ci contre 1,30 m³/s pour le mois dernier. À l'est du bassin, les débits moyens mensuels sont en baisse, conséquence de la faible pluviométrie relevée sur ce secteur au cours du mois de décembre. Les baisses restent là aussi assez limitées, la baisse la plus importante étant relevée à la station d'Aulnoy-lez-Valenciennes sur la Rhonelle, avec un débit de 0,30 m³/s en décembre contre 0,37 m³/s en novembre.

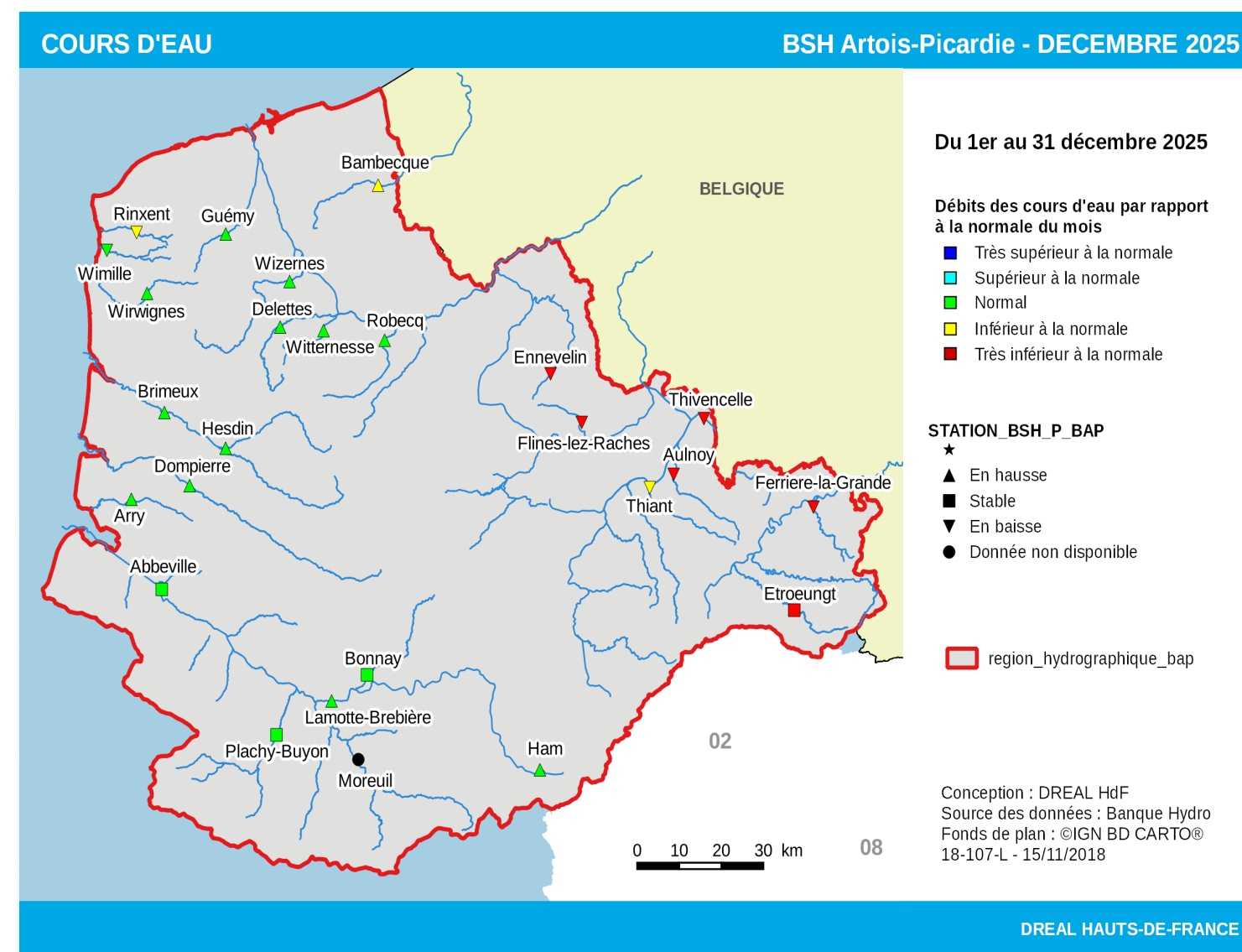
Mais si les baisses restent relativement limitées, l'impact sur les débits comparés aux normales de saison est très important, le mois de décembre étant un mois où les débits sont normalement élevés. Ainsi, 9 stations sur 25 ont un débit moyen mensuel inférieur aux normales d'un mois de décembre (alors que le mois dernier, toutes les stations se situaient dans les normales) dont 6 stations en dessous des valeurs de décennales sèches. Le débit moyen de la station d'Etroeungt sur l'Helpe Mineure est de 0,78 m³/s ce mois-ci alors que la valeur de la décennale sèche est de 1,07 m³/s. Il faut remonter à décembre 2016 pour avoir un débit inférieur à celui-ci. Depuis l'ouverture de la station en 1963, seuls quatre mois de décembre ont vu un débit inférieur (0,64 m³/s en 2016, 0,73 m³/s en 2003, 0,7 m³/s en 1976 et 0,73 m³/s en 1971).

En décembre 2025, l'ensemble des débits des 25 stations suivies sur le bassin Artois-Picardie sont inférieurs à ceux de l'année précédente.

Ce mois-ci, le Service de Prévision des Crues « Bassins du Nord » a placé, en vigilance jaune, le tronçon de la Liane du 5 au 7 décembre, le tronçon de la Hem du 5 au 6 décembre et le tronçon de la Lys amont-Laquette le 6 décembre 2025.



Situation des eaux superficielles au 31 décembre 2025



Sources et contacts:

DREAL Hauts-de-France
Bassin Artois-Picardie

Mélanie Van Belleghem
Clarisse Ingouackas

44 rue de Tournai CS40259
59019 LILLE cedex
Tel : 03 20 13 65 47
Tél: 03 20 13 48 50

Pour en savoir plus:

<http://www.hauts-de-france.developpement-durable.gouv.fr/>
<http://www.eaufrance.fr>
<http://www.hydro.eaufrance.fr>

Bibliographie:

Charte qualité de l'hydrométrie, guide de bonnes pratiques, Ministère de l'Environnement, de l'Energie et de la Mer janvier 2017.

HYDRO, banque nationale de données pour l'hydrométrie et l'hydrologie, Ministère de l'Ecologie et du Développement Durable, août 2003.

Les données sur l'eau : Connaître, comprendre, diffuser, Ministère de l'Ecologie et du Développement Durable, août 2003.

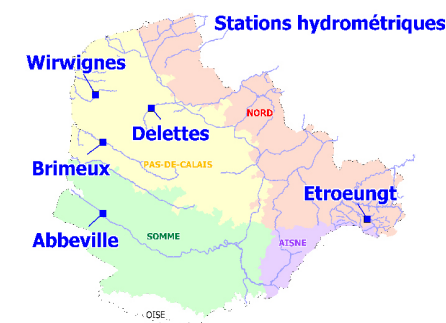
VIGICRUES

Pour en savoir plus sur les crues:

<http://www.vigicrues.gouv.fr>

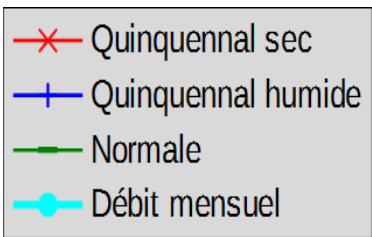
L'échelle de vigilance comprend quatre niveaux :

- Vert** **Situation normale.** Pas de risque de crues.
- Jaune** **Risque léger voire modéré.** Conséquences limitées ou localisées.
- Orange** **Risque important.** Débordements généralisés.
- Rouge** **Risque majeur.** Menace directe et généralisée de la sécurité des personnes et des biens.



COURS D'EAU

Bilan hydrologique des douze derniers mois

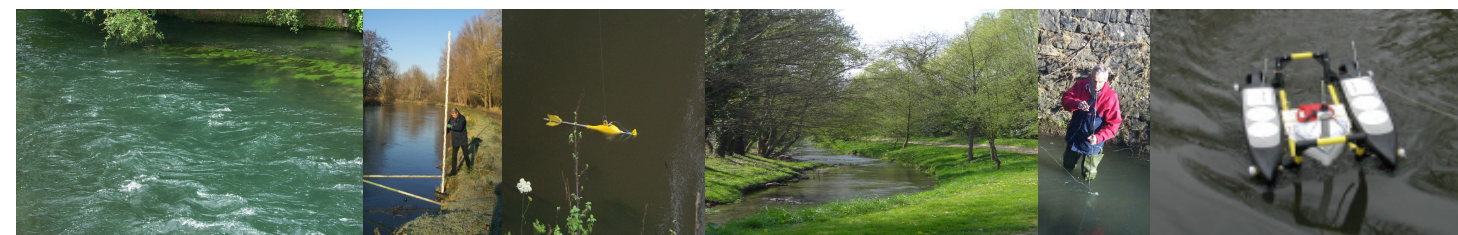
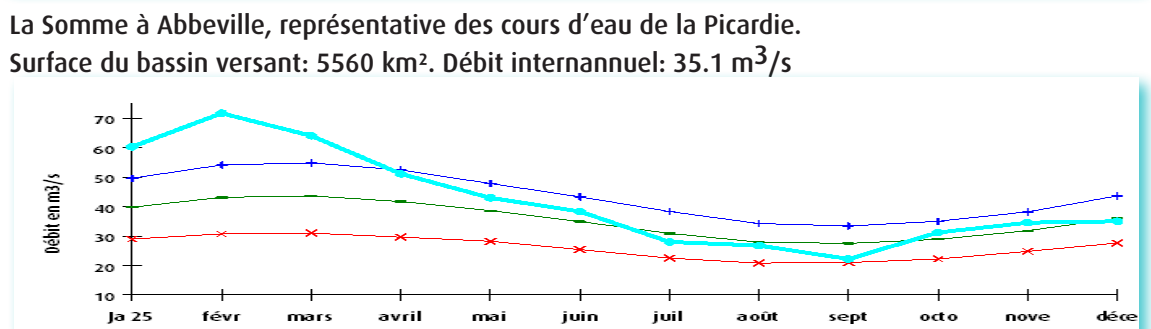
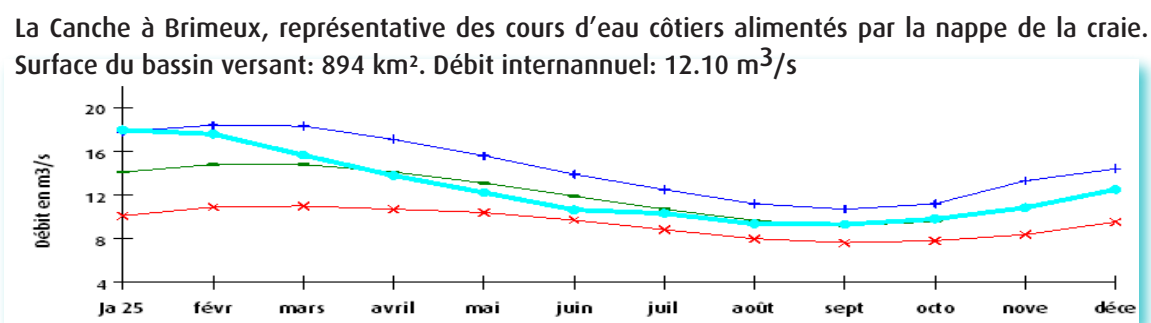
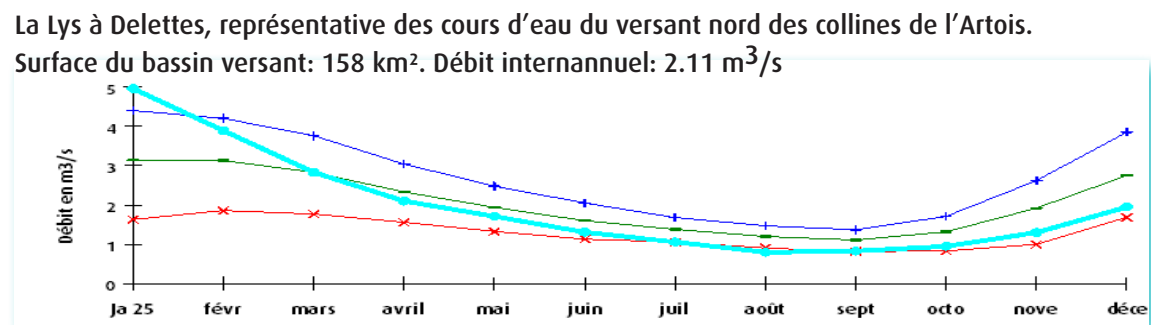
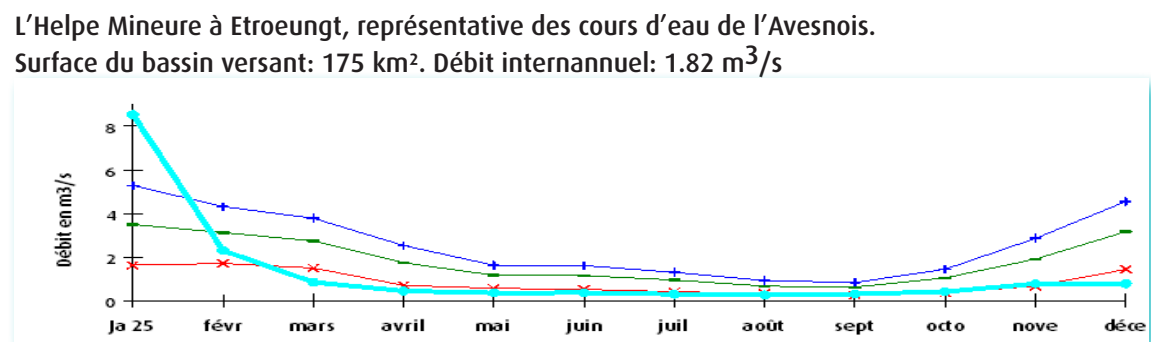
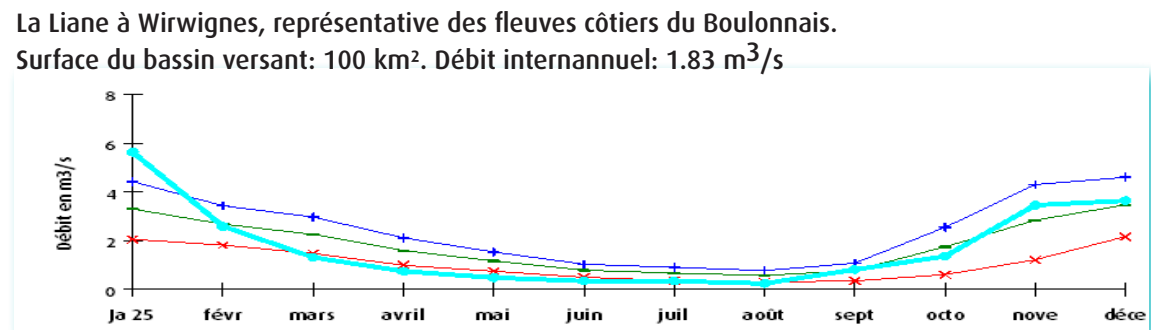


Définitions

Débit quinquennal sec
Débit qui a une probabilité de 4/5 d'être dépassé chaque année. Il caractérise un mois de faible hydraulicité.

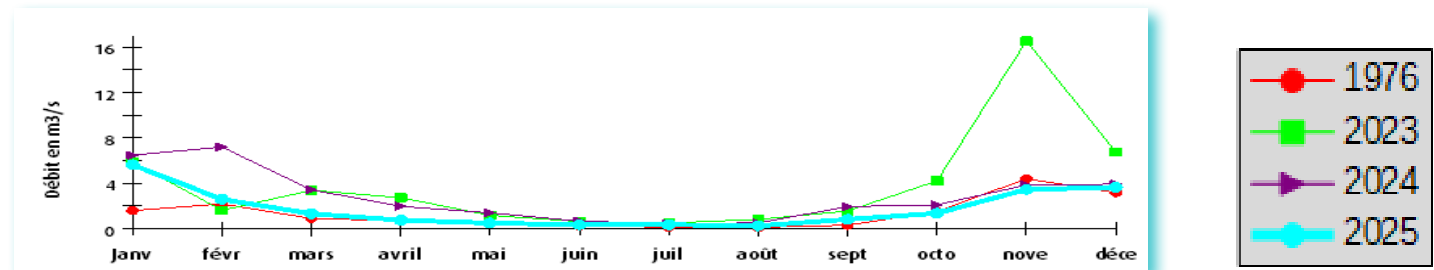
Débit quinquennal humide
Débit qui a une probabilité de 1/5 d'être dépassé chaque année. Il caractérise un mois de forte hydraulicité.

Débit mensuel
Débit moyen du mois.

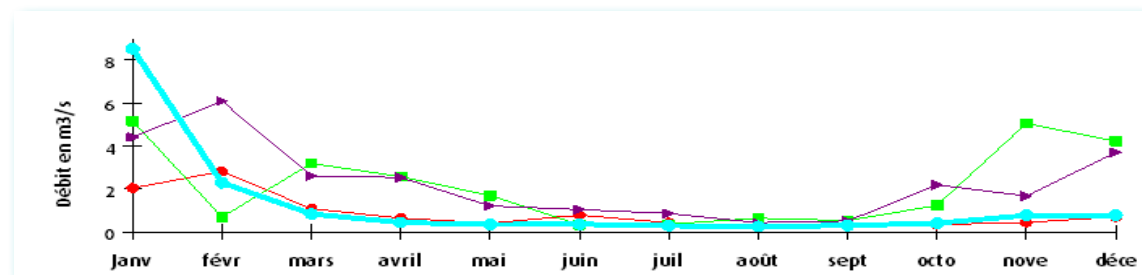


Comparaison de l'année 2025 aux années 1976, 2023 et 2024

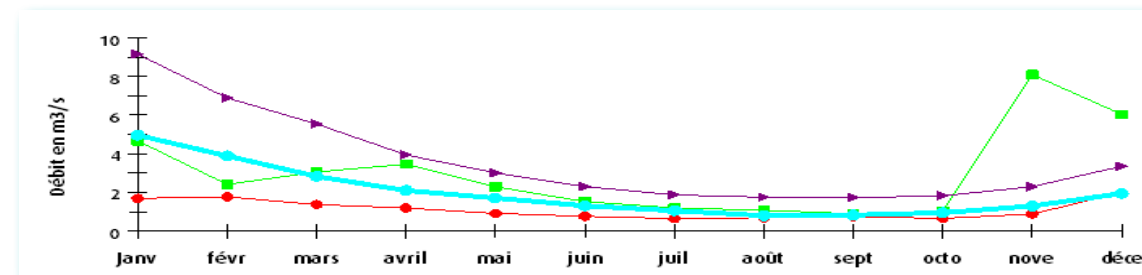
La Liane à Wirwignes



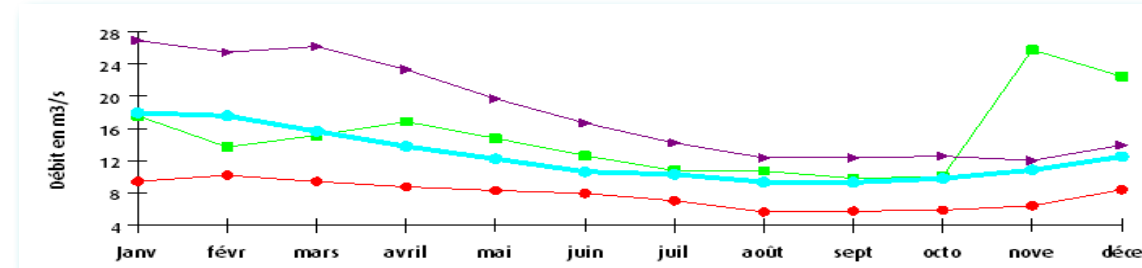
L'Helpe Mineure à Etroeungt



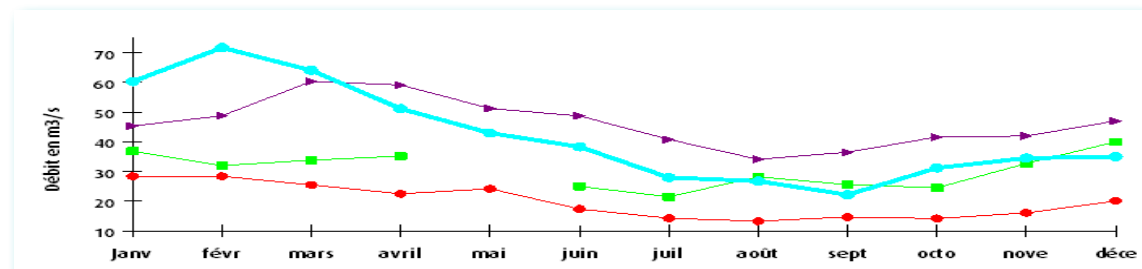
La Lys à Delettes



La Canche à Brimeux



La Somme à Abbeville



Définitions

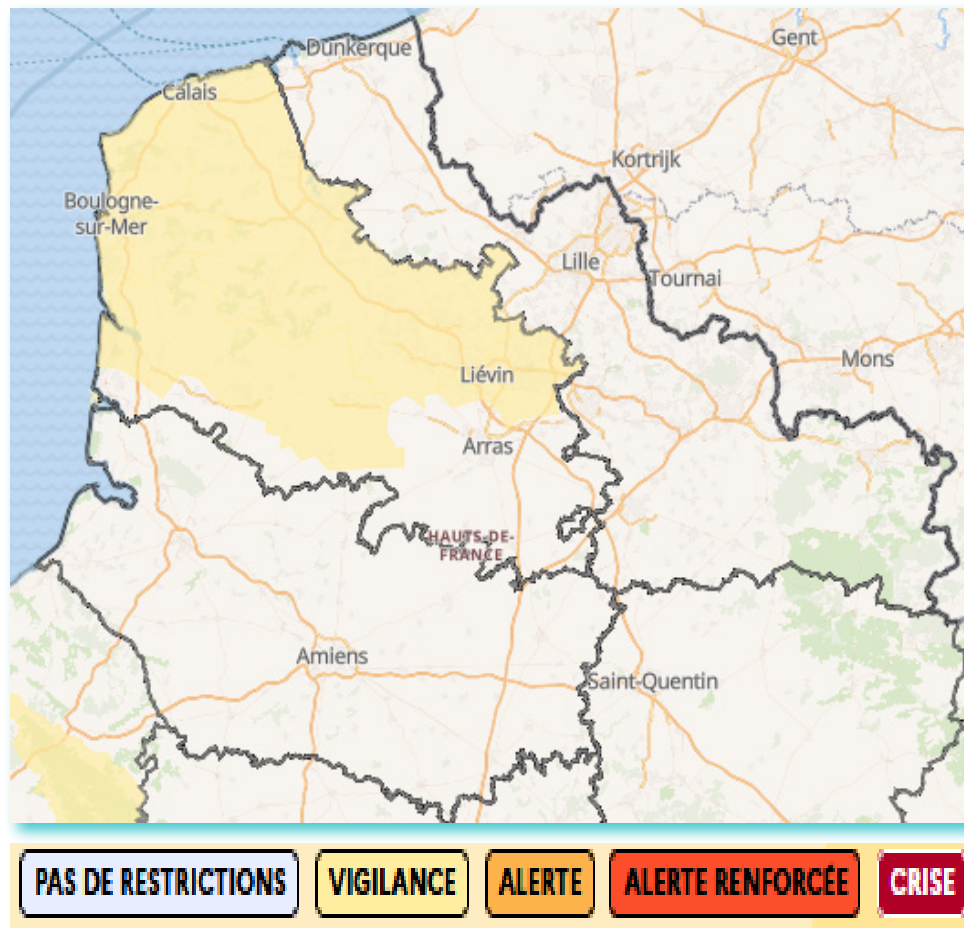
Année 1976
Année « référence sécheresse » du Bassin.



ARRÊTÉS RÉGLEMENTANT LES USAGES DE L'EAU

Pour faire face à une insuffisance de la ressource en eau en période d'étiage, les préfets sont amenés à prendre des mesures de limitation ou de suspension des usages de l'eau en application de l'article L.211-3 II-1° du Code de l'environnement.

Au 31 décembre 2025, des arrêtés préfectoraux sont en cours sur le bassin Artois-Picardie.



Source : <https://vigieau.gouv.fr/>

Les arrêtés sont, en principe, consultables sur le site internet VigiEau, sur le site internet des préfetures et en mairie.

Direction Régionale de l'Environnement Hauts-de-France
44, rue de Tournai CS40259
59019 Lille cedex
Tél. 03 20 13 48 48 Fax. 03 20 13 48 78
<http://www.hauts-de-france.developpement-durable.gouv.fr/>

Directeur de la publication : LABIT Julien
DREAL de Bassin Artois-Picardie
Service Risques, Pôle Prévision des Crues et Hydrométrie
Réalisation : Mélisande Van Belleghem - Clarisse Ingouackas
Données provisoires en fonction de l'état de notre connaissance
au 31/12/2025 ISSN : 2556-7381

Ministère de la transition écologique et de la Cohésion des territoires