



MARS 2026

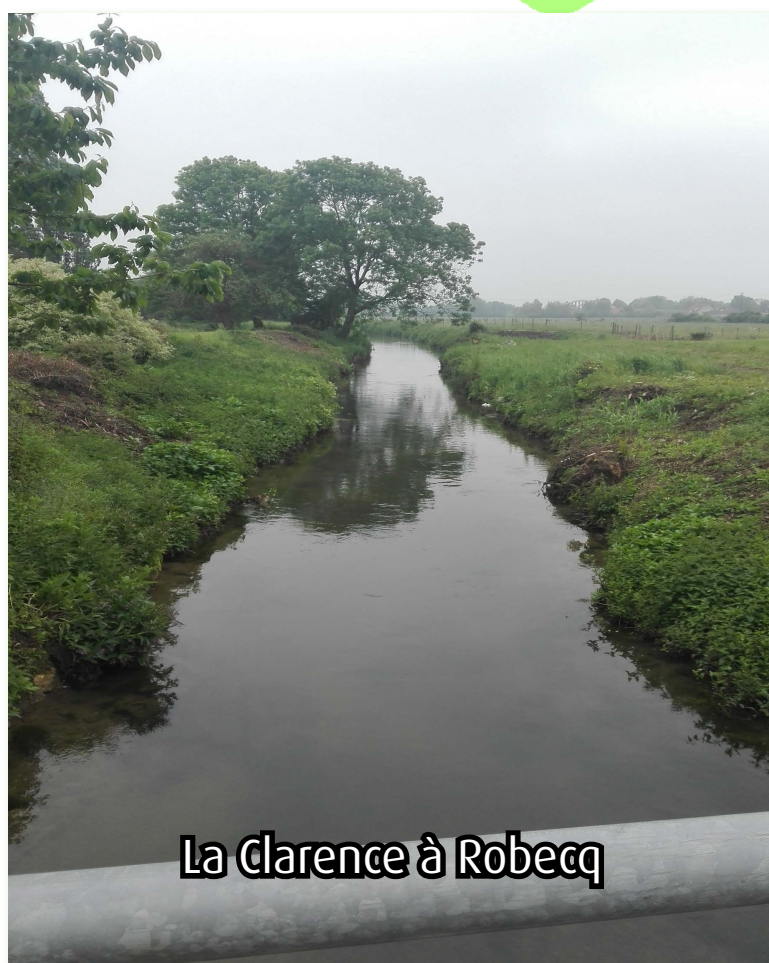
EDITORIAL

En mars, les pluies sont déficitaires sur la majeure partie du bassin Artois-Picardie.

La recharge des eaux souterraines se poursuit sur la majorité des piézomètres de référence du bassin (12/15), les niveaux mesurés sont contrastés.

Les débits moyens mensuels des cours d'eau sont principalement en baisse et dans les normales de saison.

En mars, aucun arrêté réglementant les usages de l'eau n'est en cours sur le bassin Artois-Picardie.



La Clarence à Robecq

SOMMAIRE

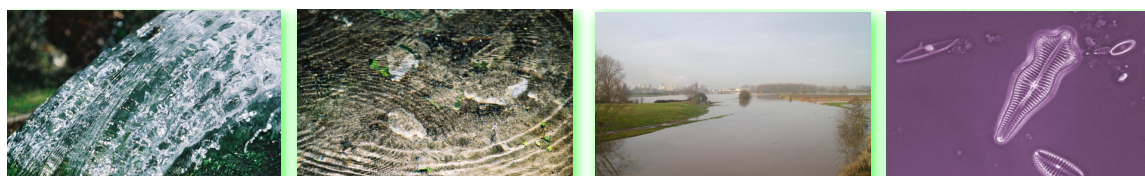
P 2- Précipitations
Pluies déficitaires

P 6- Eaux souterraines
Recharge en cours et niveaux contrastés

P 10- Cours d'eau
Débits en baisse et dans les normales de saison

P 14- Arrêtés réglementant les usages de l'eau


PRÉFET
COORDONNATEUR
DU BASSIN
ARTOIS-PICARDIE
*Liberté
Égalité
Fraternité*



PRECIPITATIONS

Pluies déficitaires

Pluviométrie

Bilan des précipitations du mois :

À l'inverse du mois de février bien arrosé, les épisodes de pluies en mars sont peu nombreux, de faibles intensités et entrecoupés de périodes sèches (cumul de pluie journalier inférieur à 1 mm) assez fréquentes.

Les cumuls mensuels sont compris entre 25 et 50 mm sur la quasi-totalité du bassin avec quelques zones supérieures à 65 mm, notamment sur l'Avesnois où on relève 66,9 mm à Maubeuge (59). On note que les précipitations ont été plus rares sur le littoral du Nord et du Pas-de-Calais avec des cumuls allant de 10 à 25 mm, on relève 12,6 mm à Calais (62).

À cause du faible apport pluviométrique, les cumuls sont déficitaires (de 20 à 60 %) par rapport à la normale 1991-2020 sur la majeure partie du bassin. Seule une petite zone, essentiellement sur le bassin de la Sambre et le nord-est de la Somme, est excédentaire (de 5 à 20 %).

Situation depuis le début de l'année hydrologique (septembre 2025) :

Les cumuls, depuis le début de l'année hydrologique, s'échelonnent de 300 à 600 mm. Ils atteignent localement plus de 700 mm sur l'ouest du Pas-de-Calais, on relève ainsi près de 787 mm à Attin (62). À l'échelle du bassin, la pluviométrie reste proche de la normale, mais on constate des différences géographiques avec des zones déficitaires (de 10 à 25 %), comme l'Arrageois, le Vermandois et le sud du Plateau Picard. D'autres zones sont excédentaires (de 5 à 15 %) comme l'ouest du Pas-de-Calais et le long de la frontière avec la Belgique entre Lille et Valenciennes.

Précipitations efficaces - Bilan hydrique potentiel

Précipitations efficaces du mois :

Les pluies efficaces du mois de mars sont assez homogènes à l'échelle du bassin et sont proches de zéro, on retrouve néanmoins des disparités géographiques avec des valeurs comprises entre - 20 et + 15 mm.

Elles sont négatives sur la quasi-totalité du bassin, sauf sur l'ouest du Pas-de-Calais et de la Somme ainsi que sur l'Avesnois où elles sont faiblement positives.

Situation depuis le début de l'année hydrologique (septembre 2025) :

Depuis début septembre, le cumul des pluies efficaces est assez contrasté. Les pluies efficaces sont souvent comprises entre 300 et 600 mm. Localement, elles vont dépasser 600 mm sur l'ouest du Pas-de-Calais, mais peinent à atteindre 200 mm sur les Flandres maritimes et sur l'Arrageois.

Ces valeurs sont généralement proches de la normale ou localement légèrement déficitaires (de 10 à 20 %). Seules les zones le long de la frontière belge (allant de Lille à Valenciennes) et l'ouest du Pas-de-Calais ont des cumuls de pluies efficaces excédentaires (de 10 à 30 %) par rapport à la normale.



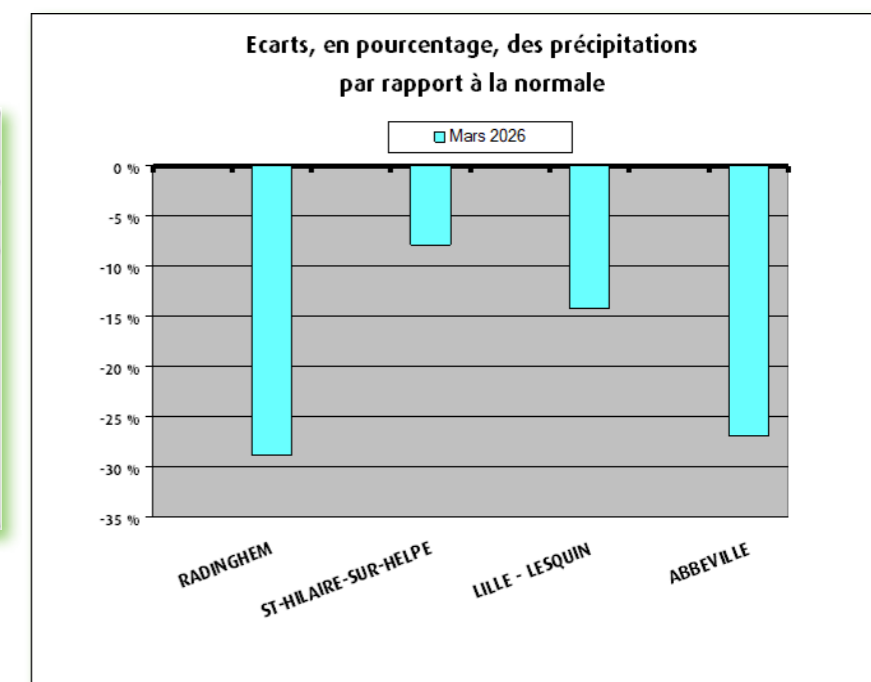
Humidité des sols superficiels

Situation au 1^{er} avril 2026 :

Les sols se sont asséchés par rapport au 1^{er} mars, du fait du faible apport pluviométrique durant le mois. Néanmoins, l'indice d'humidité des sols superficiels reste proche de la normale (- 10 à + 10 %) sur l'ensemble du bassin. On note que les sols restent humides (indice supérieur à 0,8) sur la quasi-totalité du bassin, seuls ceux le long littoral du Nord et du Pas-de-Calais, sont légèrement plus secs (indice autour de 0,7).

Variation des précipitations par rapport à la normale du mois de mars

Pluviométrie mensuelle en mm		
	Mars	Normale
RADINGHEM (62)	51,0	71,6
ST-HILAIRE-SUR-HELPE (59)	59,4	64,5
LILLE - LE SQUIN (59)	44,7	52,1
ABBEVILLE (80)	38,6	52,8



Sources et contacts:

Météo France
BP7 - 18 rue Elisée Reclus
59651 VILLENEUVE D'ASCQ
Tél: 03 20 67 66 00

Pour en savoir plus:

<http://météofrance.com/>

Définitions

Normale:
Moyenne des hauteurs de précipitations de 1991 à 2020.

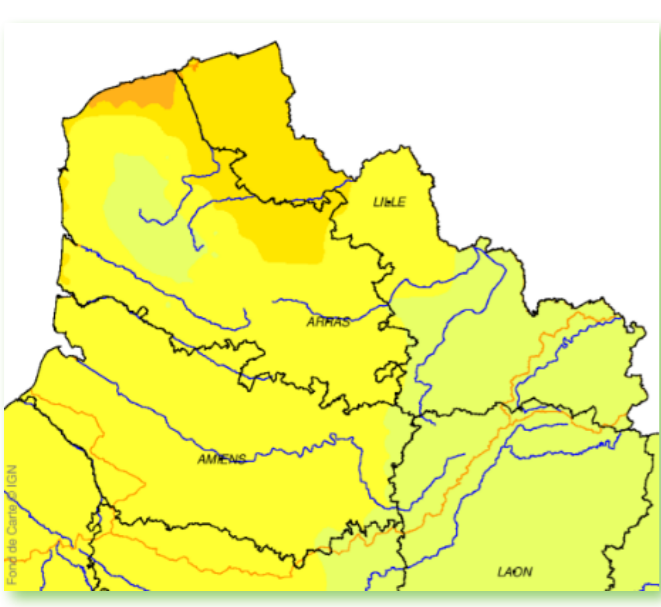
Pluie efficace:
Différence entre la pluie et l'évapotranspiration potentielle.

PRECIPITATIONS

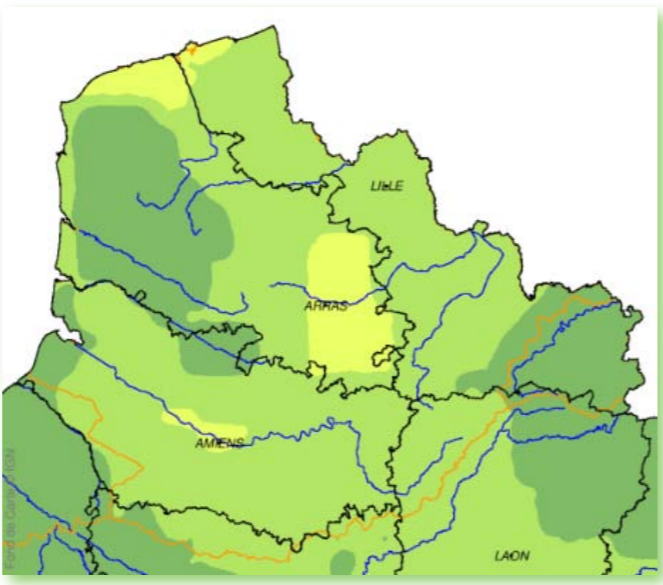


Cumul de précipitations mensuelles

Mois de mars 2026

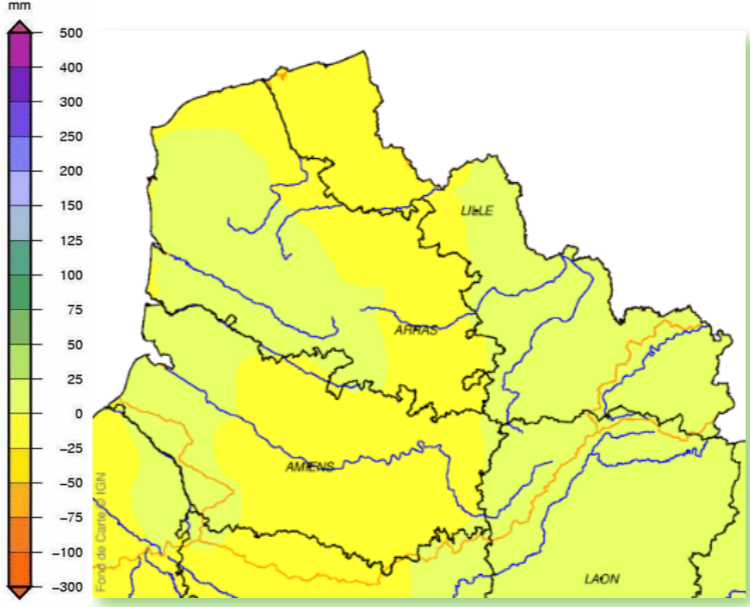


Mois de février 2026

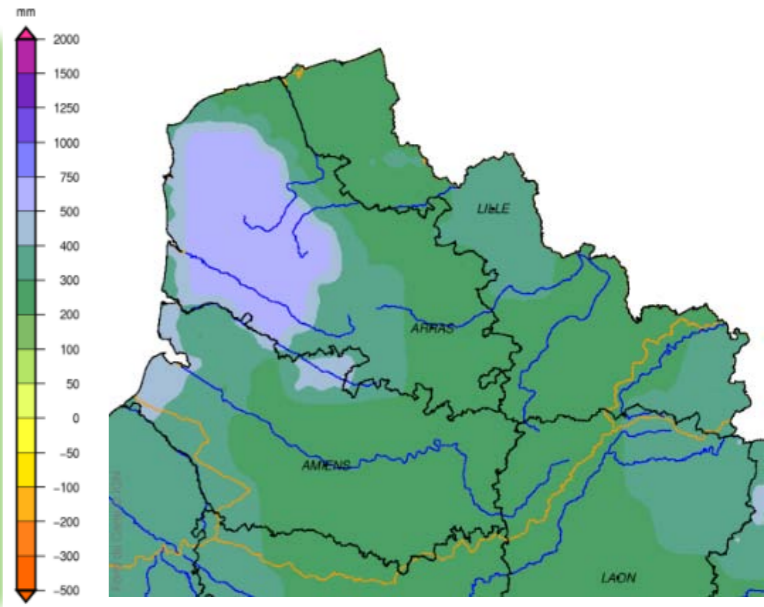


Cumul de pluies efficaces

Mois de mars 2026

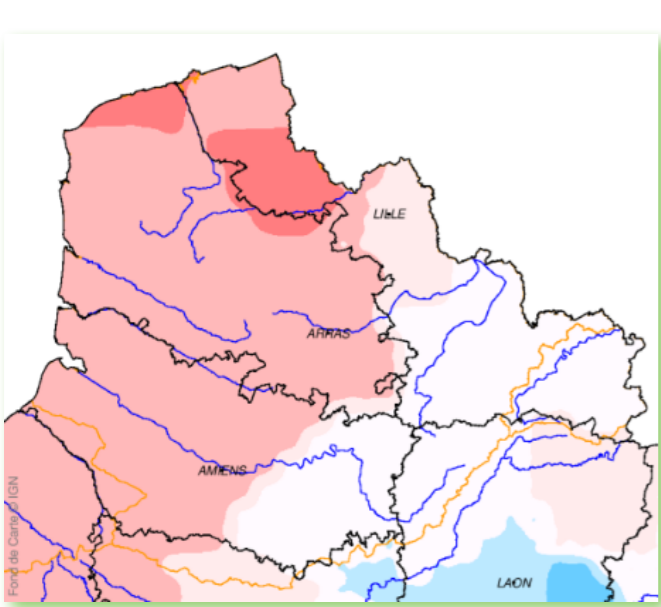


De septembre 2025 à mars 2026



Rapport à la normale 1991 - 2020

Mois de mars 2026

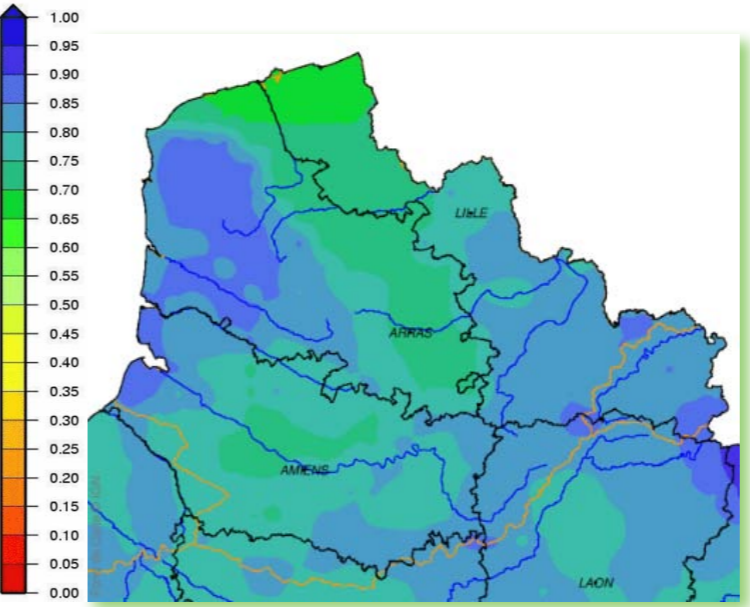


Cumul de septembre 2025 à mars 2026

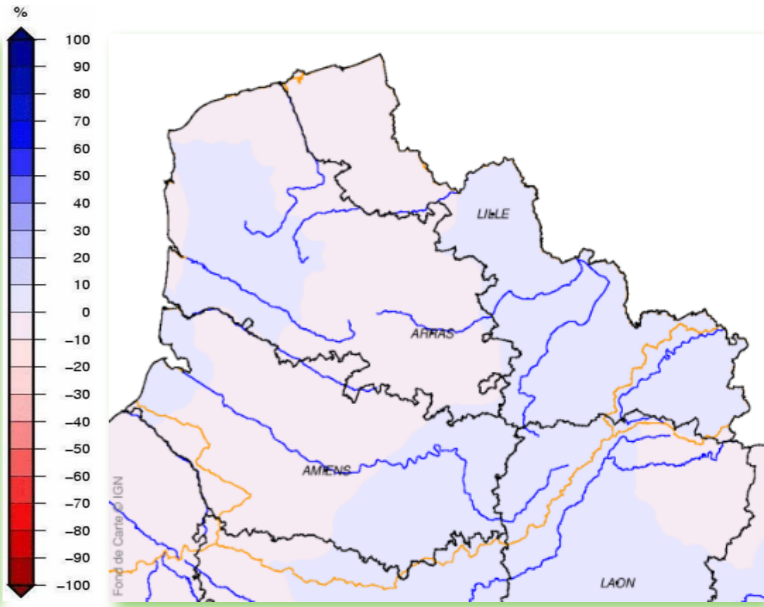


Indice d'humidité des sols

Au 31 mars 2026



Ecart pondéré à la normale 1991-2020 au 31 mars 2026





EAUX SOUTERRAINES

Recharge en cours et niveaux contrastés

Au mois de mars 2026, la recharge des eaux souterraines est en cours sur la majorité des piézomètres de référence du bassin Artois-Picardie (12/15 piézomètres en hausse).

Les niveaux piézométriques mesurés sont hétérogènes. On relève ainsi des niveaux :

- « modérément bas » pour 6 piézomètres ;
- « autour de la moyenne » pour 4 piézomètres ;
- « modérément hauts » pour 3 piézomètres ;
- « hauts » pour 2 piézomètres.

Les aquifères crayeux du Crétacé supérieur :

Pour les aquifères crayeux, 11 piézomètres sur les 13 analysés montrent une tendance à la hausse sur le mois écoulé et 2 sont à la baisse. Les hausses piézométriques observées sont globalement importantes, de l'ordre métrique (+ 2,17 m à Buire-le-Sec ; + 3,36 m à Etaves-et-Bocquiaux). Les baisses observées sont plus limitées (- 0,03 m à Havrincourt ; - 0,16 m à Vauvillers).

À l'instar de la situation générale du bassin, les niveaux piézométriques des aquifères crayeux sont hétérogènes :

- « modérément bas » pour 5 piézomètres ;
- « autour de la moyenne » pour 3 piézomètres ;
- « modérément hauts » pour 3 piézomètres ;
- « hauts » pour 2 piézomètres.

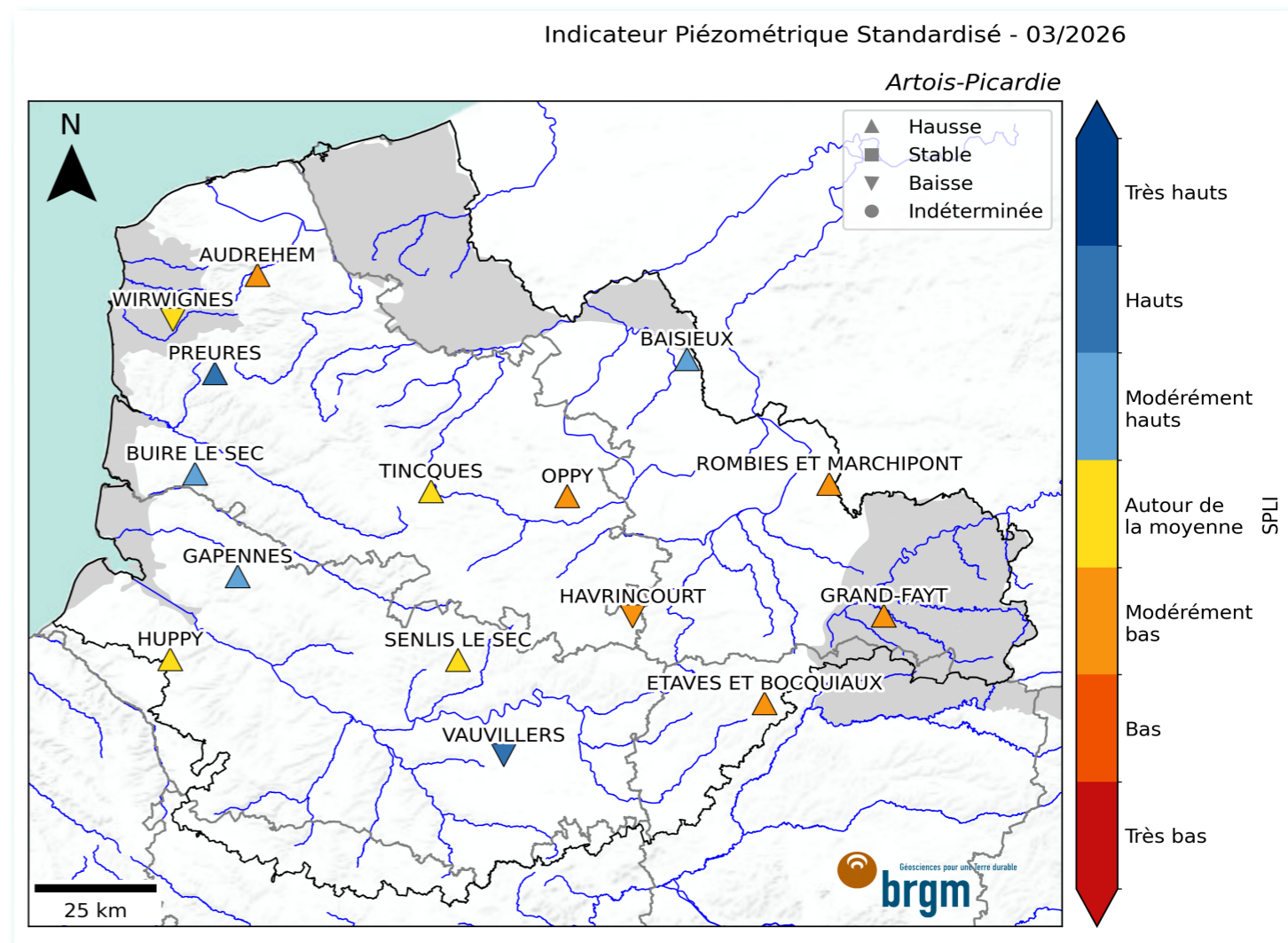
Les aquifères non crayeux du Boulonnais et de l'Avesnois :

– *Boulonnais (Calcaires jurassiques à Wirwignes)* : dans le Boulonnais, une tendance piézométrique à la baisse est observée au cours du mois de mars. L'amplitude de variation est toutefois peu élevée (- 0,06 m en mars). Le niveau piézométrique se situe autour de la moyenne des mois de mars.

– *Avesnois (Calcaires carbonifères à Grand-Fayt)* : dans l'Avesnois, la tendance à la hausse observée au cours des derniers mois se poursuit (+ 0,75 m en février ; + 0,31 m en mars). Le niveau piézométrique est classé « modérément bas ».



Situation des eaux souterraines au 31 mars 2026



Méthodologie :
Le niveau des nappes est caractérisé par l'Indicateur Piézométrique Standardisé (Standardized Piezometric Level Index, SPLI, ou IPS, cf. RP-64147-FR). Le SPLI varie entre +3 (extrêmement haut) et -3 (extrêmement bas) et est réparti en sept classes sur la carte ci-contre, du plus sec (en rouge) au plus humide (en bleu foncé). Il permet de caractériser de façon homogène l'état piézométrique, en cohérence avec le SPI ou le SSWI, utilisés pour les variables météorologiques.

Sources et contacts:

Bureau de Recherches Géologiques et Minières
Direction des Actions Territoriales Hauts de France
Arteparc Bâtiment A
2 rue des Peupliers
BP 10406 - 59814 LESQUIN CEDEX
Tél. : +33 (0)3 20 19 15 40
hauts-de-france@brgm.fr

Pour en savoir plus:

<http://www.brgm.fr>
<http://www.eau-artois-picardie.fr>
<http://www.ades.eaufrance.fr>
<http://www.eaufrance.fr>
<http://infoterre.brgm.fr/>

Plaquettes:

ADES, banque nationale d'Accès aux Données sur les Eaux Souterraines, Ministère de l'Ecologie et du Développement Durable, août 2003

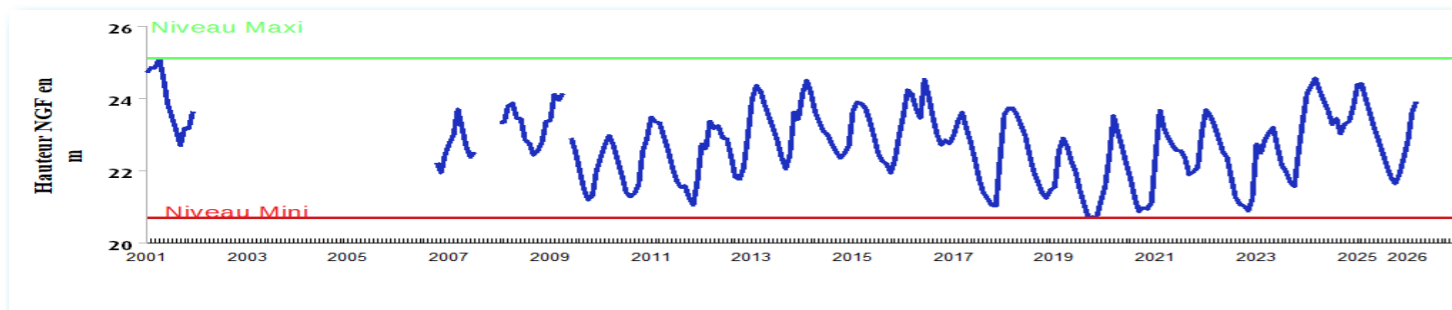
Les eaux souterraines, une ressource naturelle et un patrimoine à protéger, Ministère de l'Ecologie et du Développement Durable, août 2003



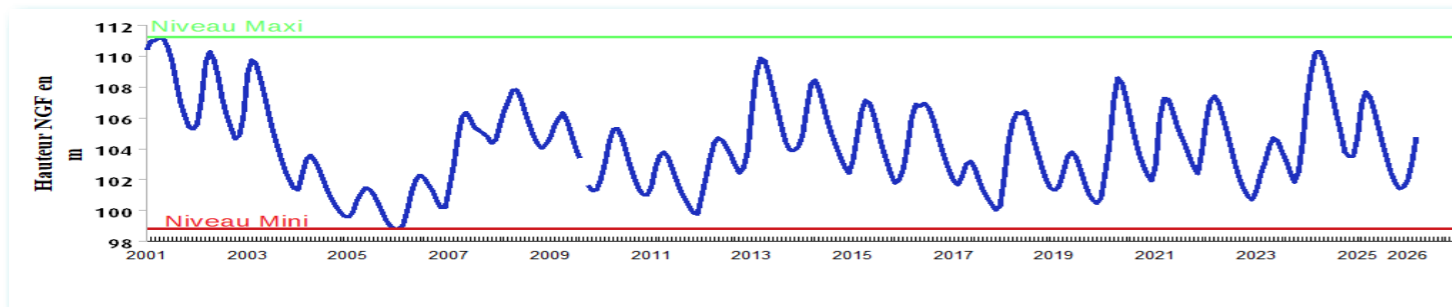
EAUX SOUTERRAINES

Situation mensuelle du niveau des nappes

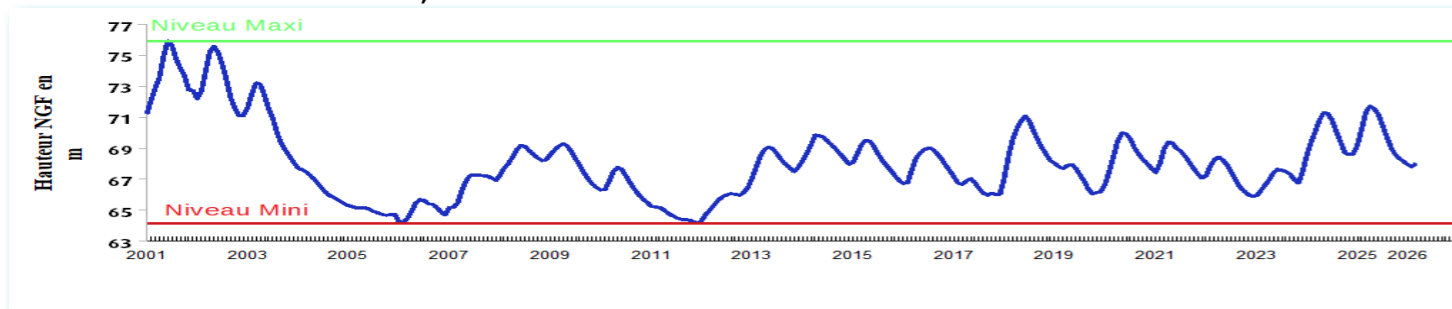
Fluctuation de la nappe de la craie à Baisieux, région lilloise, craie séno-turonienne
Altitude du sol : +27.7 NGF



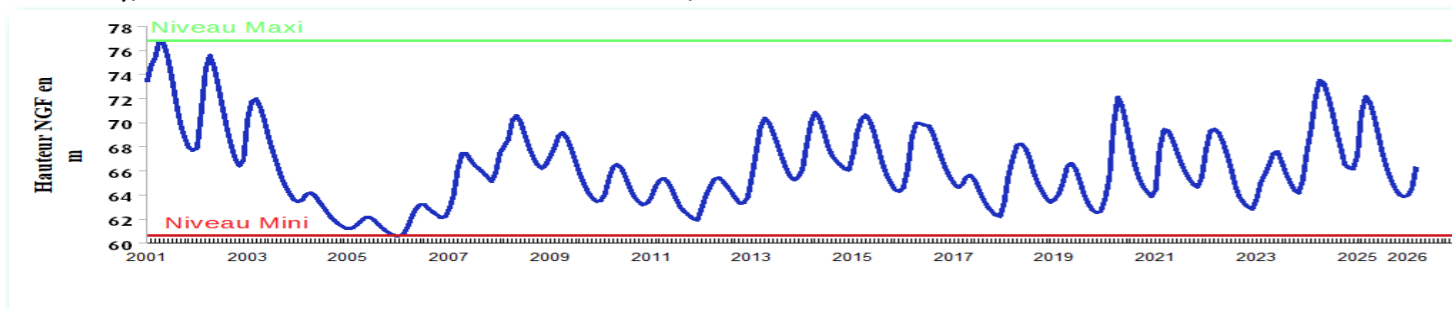
Fluctuation de la nappe de la craie à Tincques, secteur très représentatif du centre Artois, craie séno-turonienne
Altitude du sol : +116,50 NGF



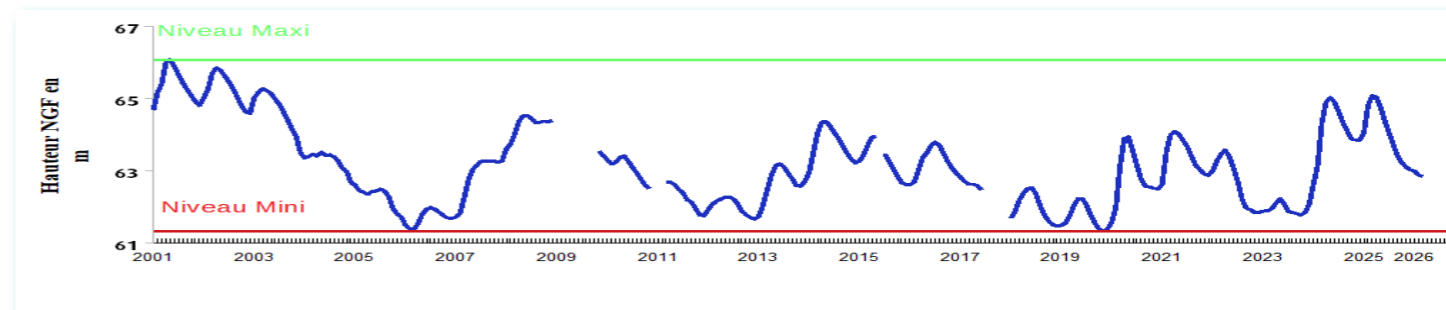
Fluctuation de la nappe de la craie à Huppy, représentative de l'ouest de la Somme et du Vimeu en particulier, craie séno-turonienne - Altitude du sol : +107,50 NGF



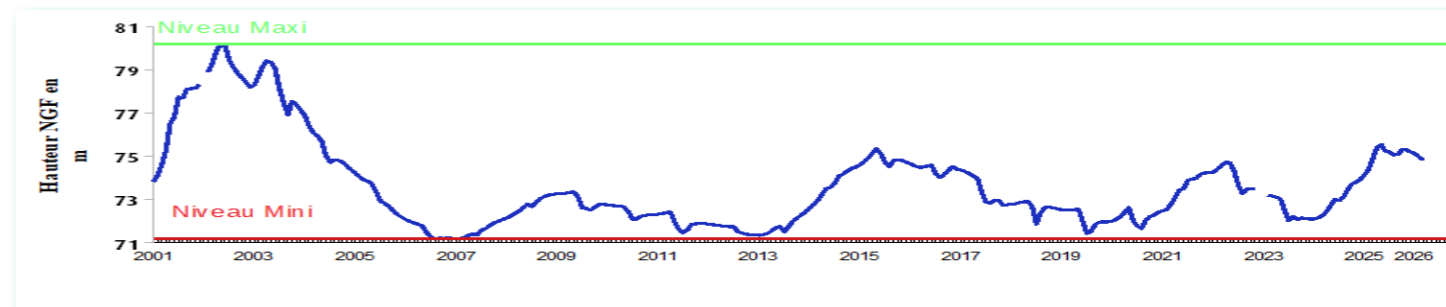
Fluctuation de la nappe de la craie à Senlis-le-Sec, représentative de l'ancien bassin expérimental de l'Hallue (nord Amiénois), craie séno-turonienne - Altitude du sol : +77,00 NGF



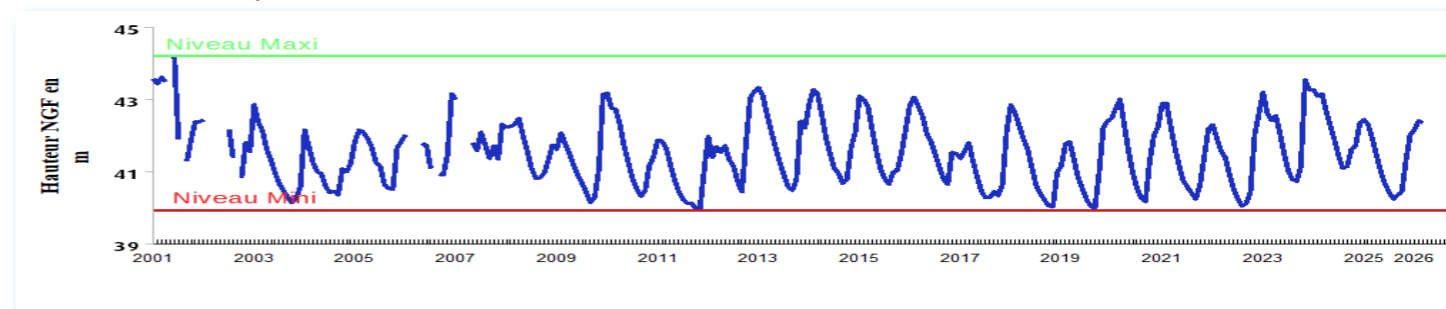
Fluctuation de la nappe de la craie à Havrincourt (Cambrésis), grande inertie de la nappe, craie séno-turonienne
Altitude du sol : +108.9 NGF



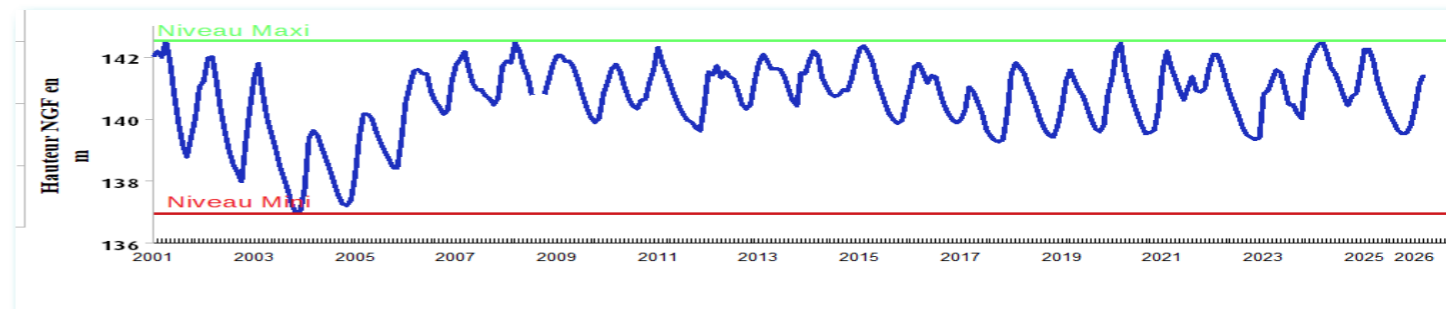
Fluctuation de la nappe de la craie à Vauvillers, caractéristique de la nappe du Santerre (aquifère libre à grande inertie), craie séno-turonienne - Altitude du sol : +90.0 NGF

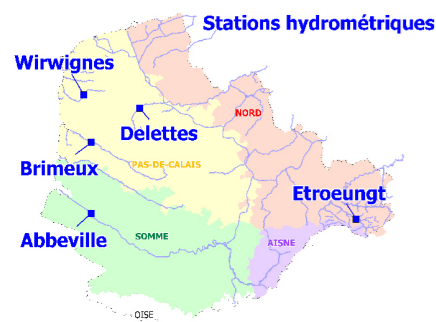


Fluctuation de la nappe du calcaire Oolithe à Wirwignes, secteur du Boulonnais, Jurassique supérieur
Altitude du sol : +47,7 NGF



Fluctuation de la nappe du calcaire carbonifère à Grand-Fayt, représentative des nappes de l'Avesnois, calcaire carbonifère de l'Avesnois - Altitude du sol : +141,00 NGF





COURS D'EAU

Débits en baisse et dans les normales de saison

En mars 2026, les débits moyens mensuels des stations du bassin Artois-Picardie surveillées dans le cadre de ce bulletin sont principalement en baisse par rapport à ceux du mois de février : sur 25 stations, 15 sont en baisse, 6 sont stables et 4 sont en hausse (les débits de la station de Moreuil sur l'Avre sont temporairement indisponibles en raison des travaux de continuité écologique).

Les hausses, observées uniquement sur les bassins de la Somme et de la Maye, sont très modérées, avec par exemple un débit moyen multiplié par 1,2 sur l'Ancre à Bonnay, passant de 2,05 m³/s en février à 2,45 m³/s en mars.

Sur le reste du territoire, les baisses sont plus ou moins importantes, avec par exemple des débits moyens mensuels divisés par 1,2 sur la Laquette à Witternesse, par 2,5 sur l'Helpe mineure à Etroeungt, par 4 sur la Marque à Ennevelin et le Courant de Coutiches à Flines-Lez-Râches et divisé jusqu'à 5 sur l'Yser à Bambecque avec un débit moyen mensuel passant de 5,74 m³/s en février à 1,19 m³/s en mars.

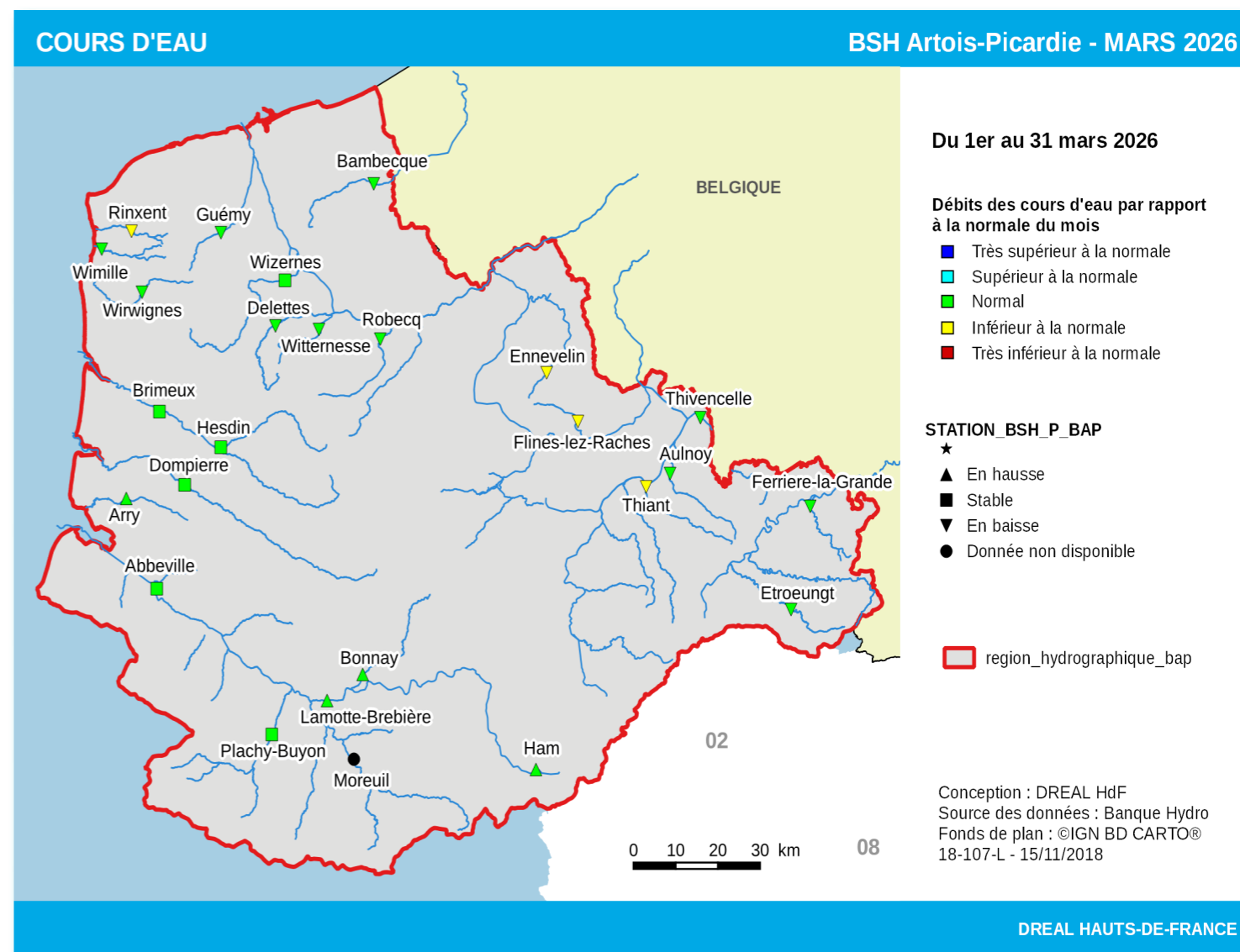
Par rapport aux normales, le bassin se situe très majoritairement dans les moyennes d'un mois de mars : 21/25 stations sont dans la moyenne et 4 se placent sous les valeurs de quinquennale sèche (la Slack à Rinxent, la Marque à Ennevelin, le Courant de Coutiches à Flines-Lez-Râches et l'Ecaillon à Thiant).

En mars 2026, les débits moyens mensuels des stations des départements du Nord et du Pas-de-Calais sont légèrement supérieurs à ceux de mars 2025, alors que ceux du département de la Somme sont majoritairement inférieurs à mars 2025 (ceci s'expliquant par le fait que les débits de mars 2025 étaient particulièrement hauts sur la Somme et ses affluents).

En mars 2026, le Service de Prévision des Crues « Bassins du Nord » n'a placé aucun tronçon surveillé en situation de vigilance sur le territoire Artois-Picardie.



Situation des eaux superficielles au 31 mars 2026



Sources et contacts:

DREAL Hauts-de-France
Bassin Artois-Picardie

Mélanie Van Belleghem
Clarisse Ingouackas

44 rue de Tournai CS40259
59019 LILLE cedex
Tel : 03 20 13 65 47
Tél: 03 20 13 48 50

Pour en savoir plus:

<http://www.hauts-de-france.developpement-durable.gouv.fr/>
<http://www.eaufrance.fr>
<http://www.hydro.eaufrance.fr>

Bibliographie:

Charte qualité de l'hydrométrie, guide de bonnes pratiques, Ministère de l'Environnement, de l'Energie et de la Mer janvier 2017.

HYDRO, banque nationale de données pour l'hydrométrie et l'hydrologie, Ministère de l'Ecologie et du Développement Durable, août 2003.

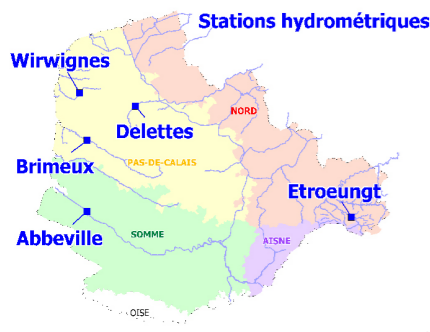
Les données sur l'eau : Connaître, comprendre, diffuser, Ministère de l'Ecologie et du Développement Durable, août 2003.

VIGICRUES Pour en savoir plus sur les crues:

<http://www.vigicrues.gouv.fr>

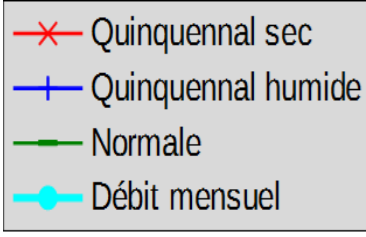
L'échelle de vigilance comprend quatre niveaux :

- Vert** Situation normale. Pas de risque de crues.
- Jaune** Risque léger voire modéré. Conséquences limitées ou localisées.
- Orange** Risque important. Débordements généralisés.
- Rouge** Risque majeur. Menace directe et généralisée de la sécurité des personnes et des biens.

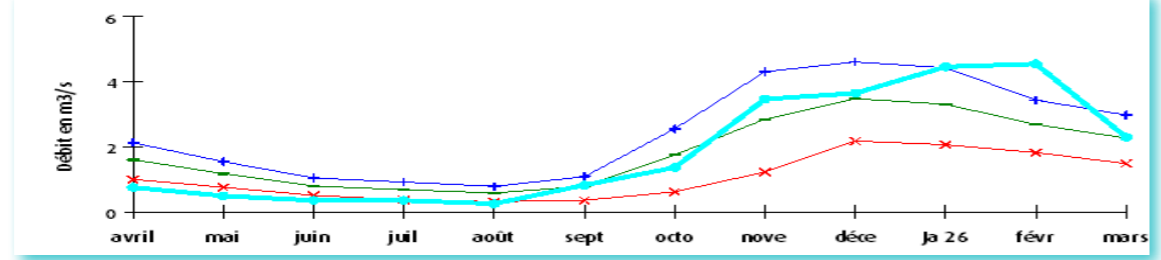


COURS D'EAU

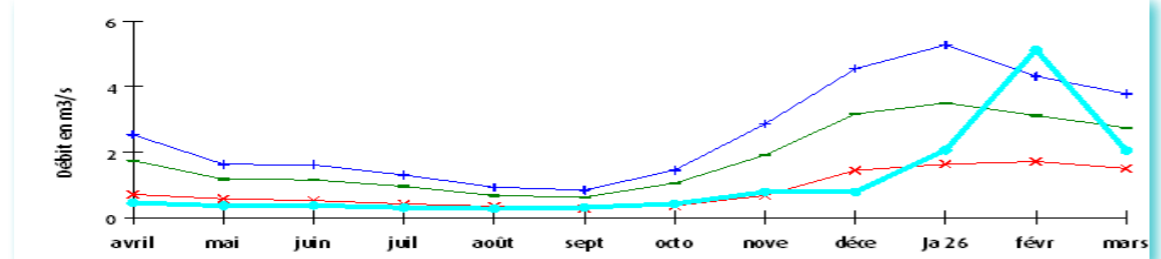
Bilan hydrologique des douze derniers mois



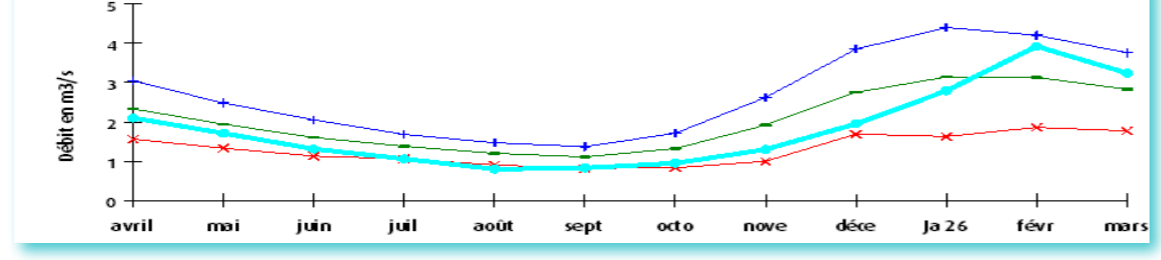
La Liane à Wirwignes, représentative des fleuves côtiers du Boulonnais.
Surface du bassin versant: 100 km². Débit internannuel: 1.83 m³/s



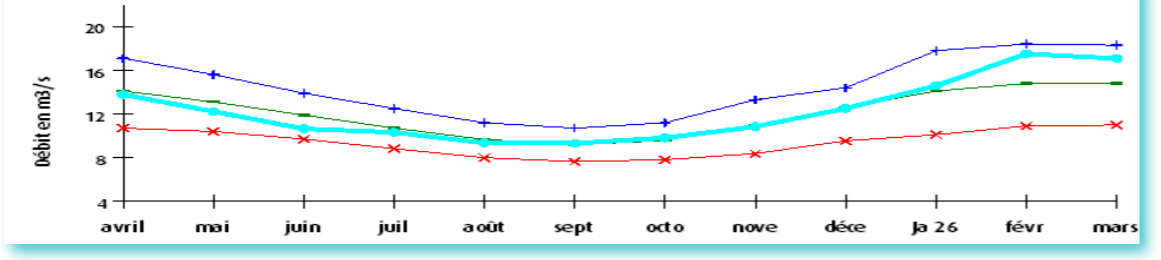
L'Helpe Mineure à Etroeungt, représentative des cours d'eau de l'Avesnois.
Surface du bassin versant: 175 km². Débit internannuel: 1.82 m³/s



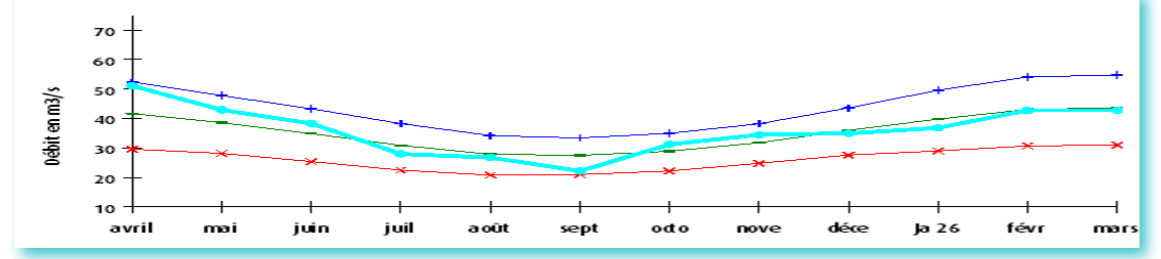
La Lys à Delettes, représentative des cours d'eau du versant nord des collines de l'Artois.
Surface du bassin versant: 158 km². Débit internannuel: 2.11 m³/s



La Canche à Brimeux, représentative des cours d'eau côtiers alimentés par la nappe de la craie.
Surface du bassin versant: 894 km². Débit internannuel: 12.10 m³/s

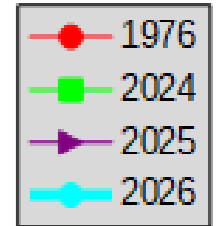
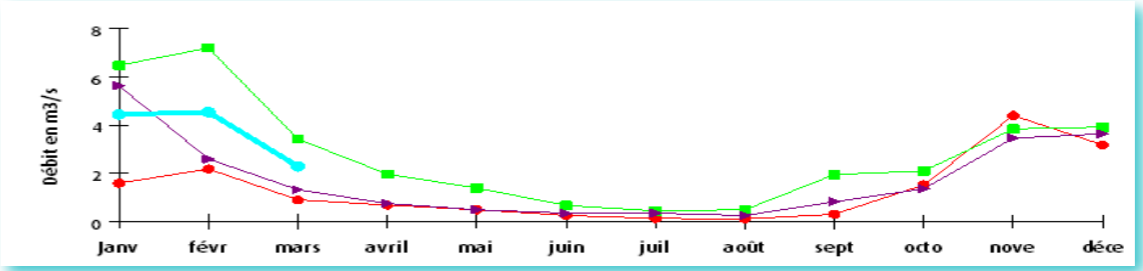


La Somme à Abbeville, représentative des cours d'eau de la Picardie.
Surface du bassin versant: 5560 km². Débit internannuel: 35.1 m³/s

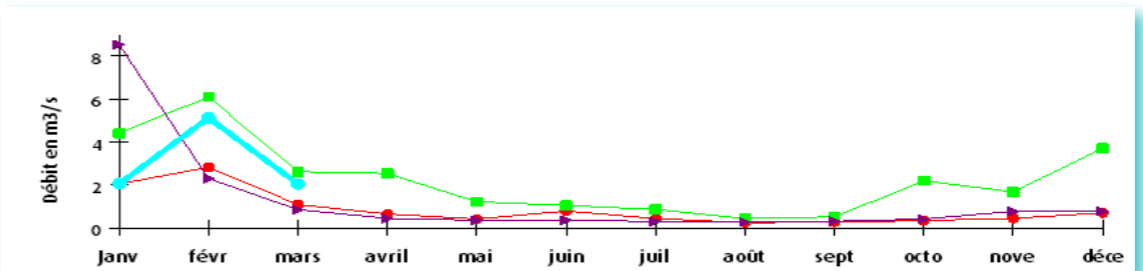


Comparaison de l'année 2026 aux années 1976, 2024 et 2025

La Liane à Wirwignes

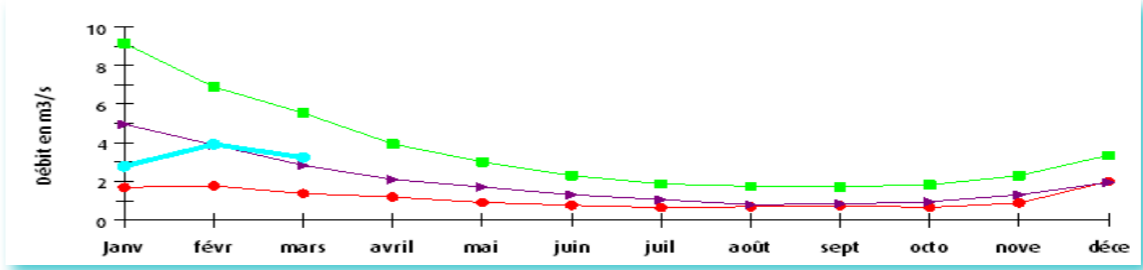


L'Helpe Mineure à Etroeungt

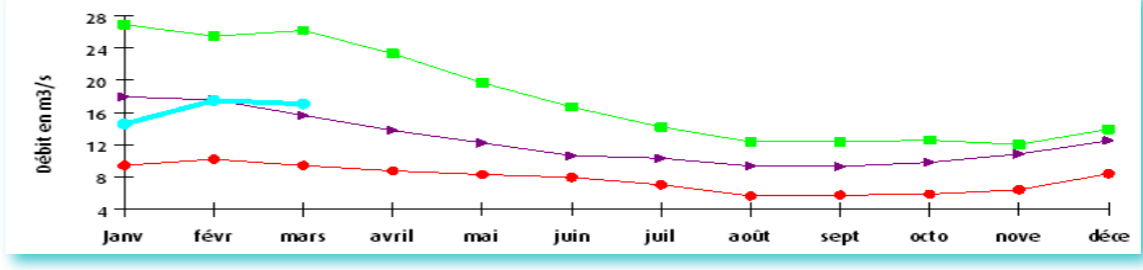


Définitions
Année 1976
Année « référence sécheresse » du Bassin.

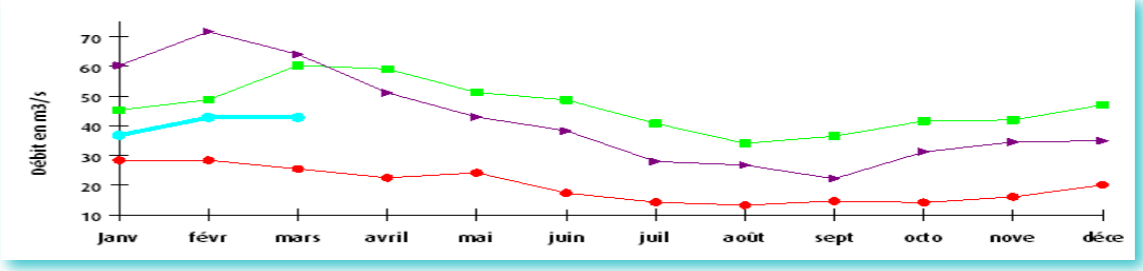
La Lys à Delettes



La Canche à Brimeux



La Somme à Abbeville





ARRÊTÉS RÉGLEMENTANT LES USAGES DE L'EAU

Pour faire face à une insuffisance de la ressource en eau en période d'étiage, les préfets sont amenés à prendre des mesures de limitation ou de suspension des usages de l'eau en application de l'article L.211-3 II-1° du Code de l'environnement.

Au 31 mars 2026, aucun arrêté réglementant les usages de l'eau n'est en cours sur le bassin Artois-Picardie.

Direction Régionale de l'Environnement Hauts-de-France
44, rue de Tournai CS40259
59019 Lille cedex
Tél. 03 20 13 48 48 Fax. 03 20 13 48 78
<http://www.hauts-de-france.developpement-durable.gouv.fr/>

Directeur de la publication : LABIT Julien
DREAL de Bassin Artois-Picardie
Service Risques, Pôle Prévision des Crues et Hydrométrie
Réalisation : Mélisande Van Bellegem - Clarisse Ingouackas
Données provisoires en fonction de l'état de notre connaissance
au 31/03/2026 ISSN : 2556-7381

Ministère de la transition écologique et de la Cohésion des territoires