



JANVIER 2026

## EDITORIAL

Janvier 2026 est plus arrosé que le mois dernier, mais, à l'échelle du bassin, sa pluviométrie reste proche de la normale.

La recharge des eaux souterraines est amorcée sur la plupart des piézomètres de référence du bassin Artois-Picardie (10/15), les niveaux mesurés sont contrastés.

Les débits moyens mensuels des cours d'eau sont en hausse et dans les normales de saison.

En janvier, aucun arrêté réglementant les usages de l'eau n'est en cours sur le bassin Artois-Picardie.



La rivière de Belle-Isle  
à Saint-Léonard

## SOMMAIRE

### P 2- Précipitations

Pluies proches des normales

### P 6- Eaux souterraines

Recharge en cours et  
niveaux contrastés

### P 10- Cours d'eau

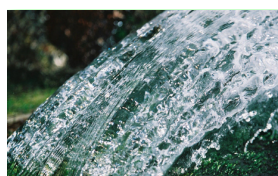
Débits en hausse et dans  
les normales de saison

### P 14- Arrêtés réglementant les usages de l'eau



PRÉFET  
COORDONNATEUR  
DU BASSIN  
ARTOIS-PICARDIE

Liberté  
Égalité  
Fraternité



# PRECIPITATIONS

## Pluies proches des normales

### Pluviométrie

#### Bilan des précipitations du mois :

Janvier 2026 est plus arrosé que le mois dernier, avec des cumuls variant de 41 mm à Rouvroy-les-Merles (60) à 145,7 mm à Attin (62).

Néanmoins, à l'échelle du bassin, la pluviométrie de ce mois n'est pas exceptionnelle, car elle reste proche de la normale mensuelle 1991-2020.

On note tout de même une hétérogénéité des précipitations avec un excédent de 10 à 40 % sur une large partie ouest des départements du Nord et du Pas-de-Calais. Il atteint même plus de 50 % sur le sud du Boulonnais, avec près de 62 % à Attin (62). Le cumul mensuel des précipitations sur le bassin de la Somme, quant à lui, est proche de la normale. Par contre, l'extrême est du Pas-de-Calais et la Thiérache sont des régions où le déficit pluviométrique est le plus conséquent, de 10 à 20 %.

#### Situation depuis le début de l'année hydrologique (septembre 2025)

Tout comme le cumul de précipitations du mois de janvier, la pluviométrie depuis le début de l'année hydrologique est assez disparate. Les cumuls de précipitations sur le bassin, s'échelonnent de 186 mm à Rouvroy-les-Merles (60) à 541 mm à Radinghem (62). Il est tombé globalement entre 200 mm et 400 mm de pluie, sauf sur l'ouest du Pas-de-Calais, où les cumuls dépassent les 500 mm. Depuis le début de l'année hydrologique, sur la quasi-totalité du bassin, les cumuls de précipitations restent déficitaires de près de 10 à 20 %, seul l'ouest du Pas-de-Calais est proche de la normale, voire légèrement excédentaire d'environ 10 %.

### Précipitations efficaces - Bilan hydrique potentiel

#### Précipitations efficaces du mois :

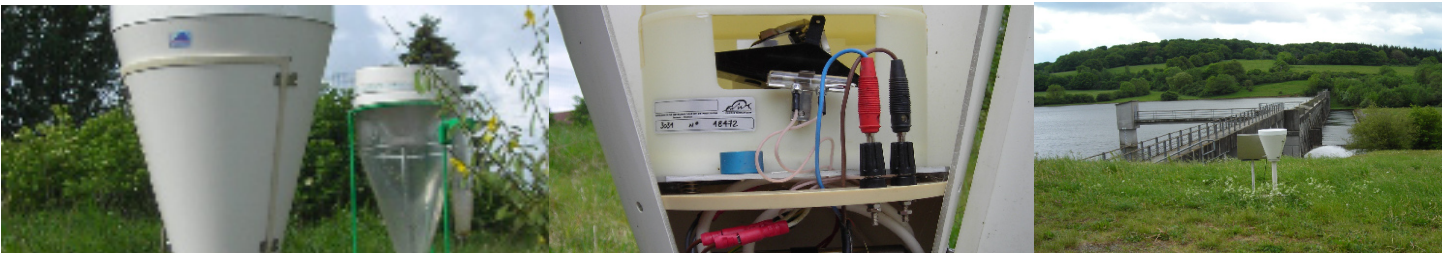
Avec très peu d'évapotranspiration, autour de 10 mm en moyenne sur le bassin, les cumuls de précipitations efficaces sont très proches des cumuls bruts avec des valeurs comprises entre 40 et 60 mm sur une zone allant d'Avesnes-sur-Helpe à Arras, ainsi que sur une large partie est du bassin de la Somme. On relève de 60 à 80 mm à l'ouest d'une ligne « Lille-Amiens ». Enfin, les cumuls de pluies efficaces ont même dépassé les 100 mm sur l'ouest du Pas-de-Calais.

Sur la Thiérache, l'Arrageois et le bassin de la Somme, le cumul mensuel des précipitations efficaces est soit légèrement déficitaire, autour de 10 %, soit proche de la normale. Par contre, au nord d'une ligne « Valenciennes-Montreuil », la pluviométrie est excédentaire de 40 à 70 %.

#### Situation depuis le début de l'année hydrologique (septembre 2025)

Depuis le début de l'année hydrologique, on relève des cumuls de pluies efficaces de 160 à 220 mm sur la Thiérache, l'Arrageois et une large partie est du bassin de la Somme. Ils sont compris entre 220 et 300 mm sur la région lilloise, les Flandres ainsi que sur le centre du Pas-de-Calais. Enfin, les cumuls atteignent 400 à 500 mm sur les collines de l'Artois et sur le sud du Boulonnais.

Sur la quasi-totalité du bassin, les cumuls de précipitations efficaces restent déficitaires, de 10 à 20 %, voire proches de la normale sur le littoral du Nord et du Pas-de-Calais. Les seuls endroits où la pluviométrie est excédentaire de 10 à 20 %, sont la région lilloise et les collines de l'Artois.



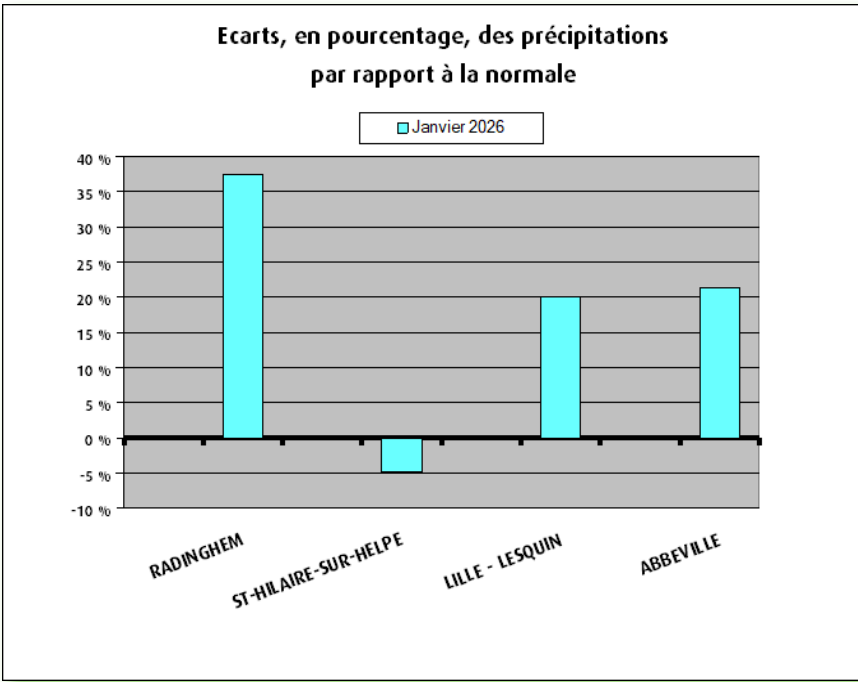
### Humidité des sols superficiels

#### Situation au 1<sup>er</sup> février 2026 :

Grâce à un apport pluviométrique un peu plus conséquent durant le mois de janvier, les sols se sont humidifiés. En date du 1<sup>er</sup> février 2026, l'indice d'humidité des sols à l'échelle du bassin s'est même rapproché de la médiane. Néanmoins, des disparités existent car sur le bassin de la Somme et la zone allant de l'Arrageois vers la Thiérache, les sols restent plus secs que la normale 1991-2020.

### Variation des précipitations par rapport à la normale du mois de janvier

Pluviométrie mensuelle en mm		
	Janvier	Normale
RADINGHEM (62)	134,3	97,7
ST-HILAIRE-SUR-HELPE (59)	58,9	61,9
LILLE - LESQUIN (59)	69,9	58,2
ABBEVILLE (80)	77,8	64,1



#### Sources et contacts:

Météo France  
BP7 - 18 rue Elisée Reclus  
59651 VILLENEUVE D'ASCQ  
Tél: 03 20 67 66 00

#### Pour en savoir plus:

<http://météofrance.com/>

#### Définitions

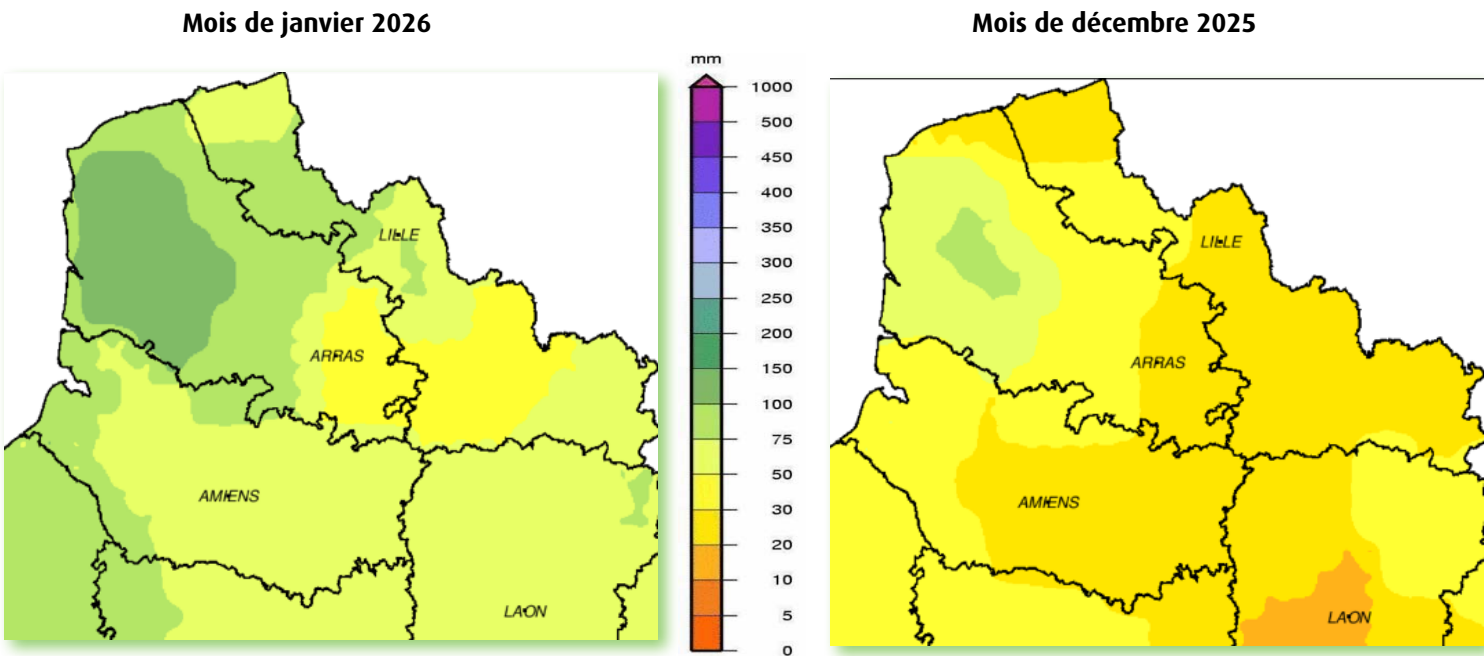
**Normale:**  
Moyenne des hauteurs de précipitations de 1991 à 2020.

**Pluie efficace:**  
Différence entre la pluie et l'évapotranspiration potentielle.

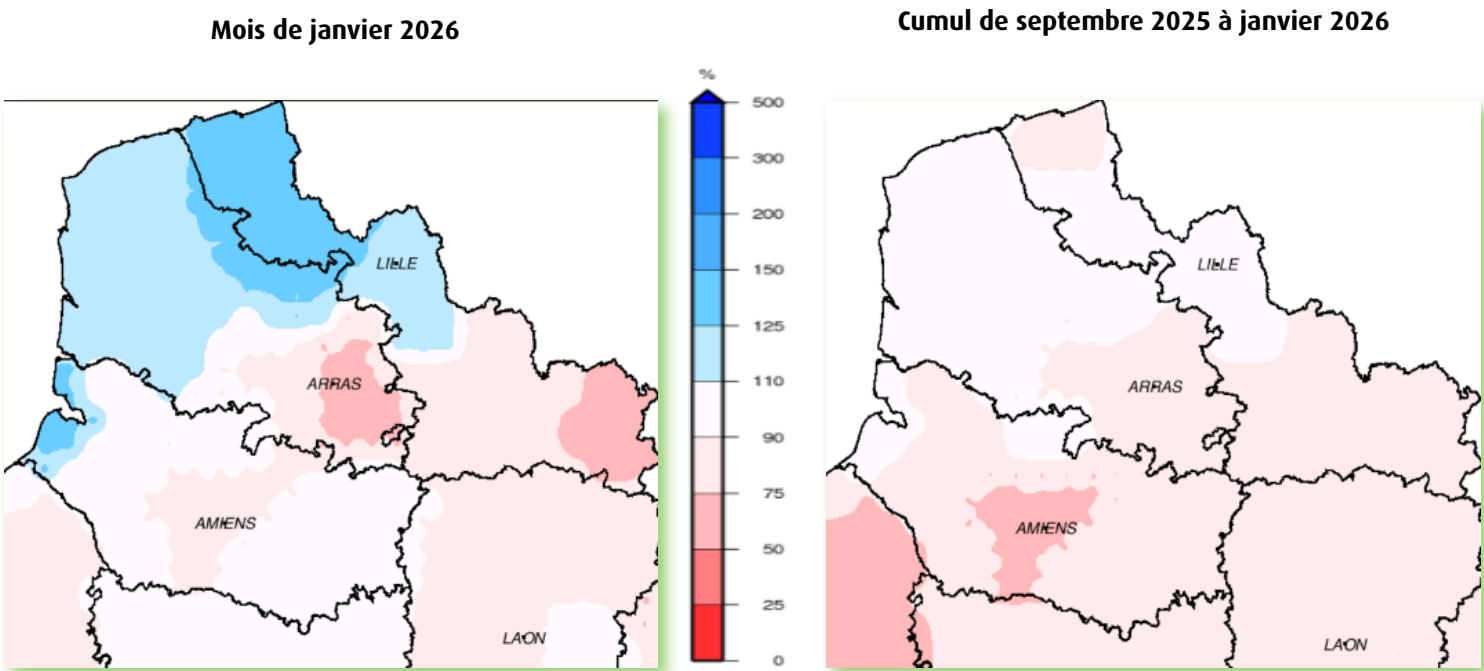


PRECIPITATIONS

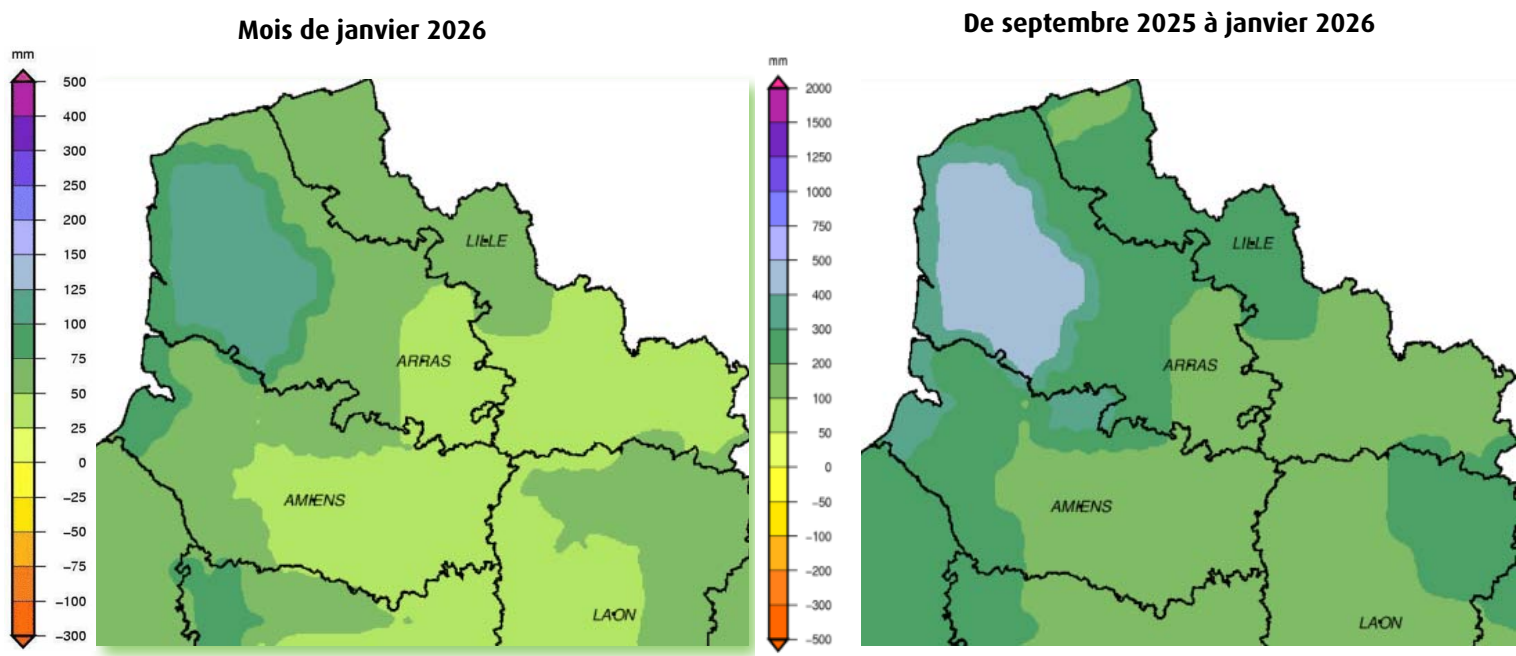
Cumul de précipitations mensuelles



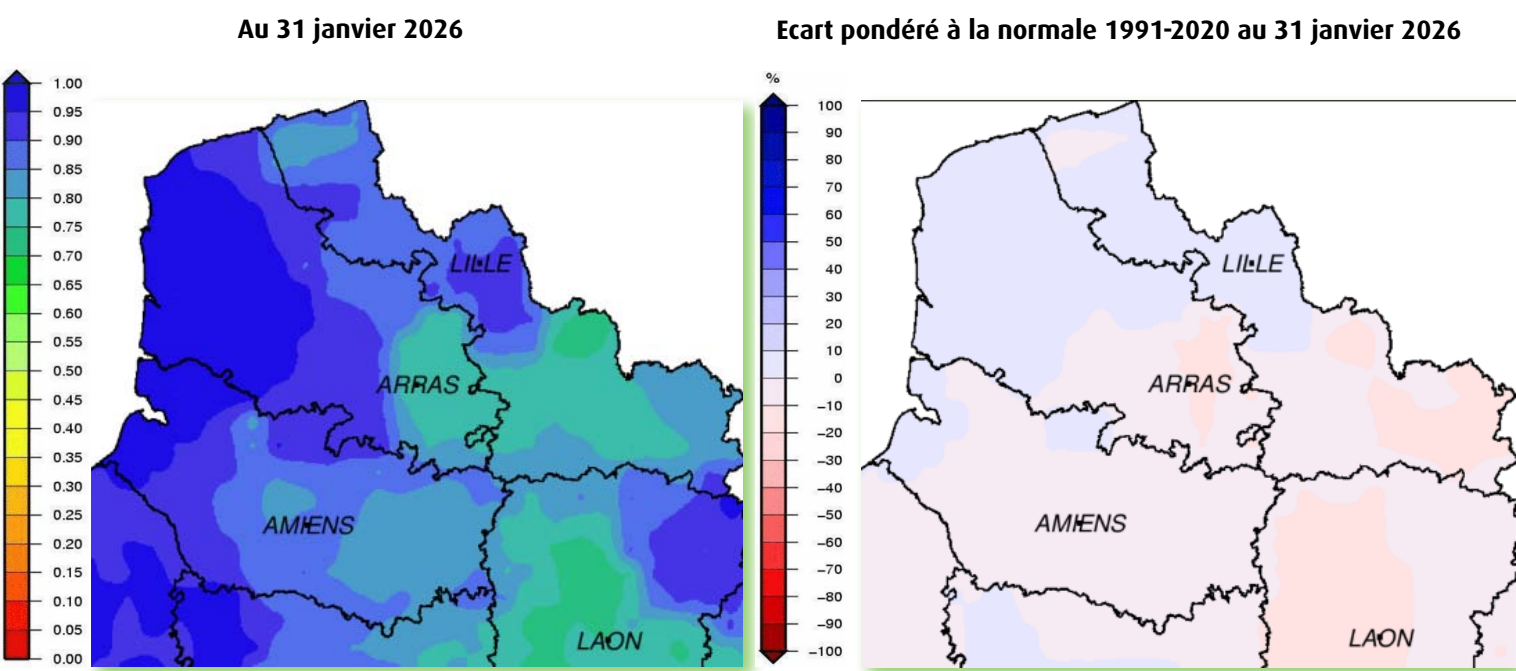
Rapport à la normale 1991 - 2020



Cumul de pluies efficaces



Indice d'humidité des sols







# EAUX SOUTERRAINES

## Recharge en cours et niveaux contrastés

Au mois de janvier 2026, la recharge des eaux souterraines est amorcée sur la plupart des piézomètres de référence du bassin Artois-Picardie (10/15 piézomètres en hausse).

Les niveaux piézométriques mesurés sont contrastés : 6/15 se situent autour de la moyenne, 7/15 sont inférieurs à celle-ci et 2/15 sont supérieurs. La situation est particulièrement hétérogène dans l'ex-région Picardie (de niveau « très bas » à Etaves-et-Bocquiaux à niveau « haut » à Vauvillers).

On relève ainsi des niveaux :

- « très bas » pour 1 piézomètre ;
- « bas » pour 1 piézomètre ;
- « modérément bas » pour 5 piézomètres ;
- « autour de la moyenne » pour 6 piézomètres ;
- « modérément haut » pour 1 piézomètre ;
- « haut » pour 1 piézomètre.

### Les aquifères crayeux du Crétacé supérieur :

Pour les aquifères crayeux, 8 piézomètres sur les 13 analysés montrent une tendance à la hausse sur le mois écoulé, 4 piézomètres montrent une tendance à la baisse et un est stable (variation du niveau piézométrique par rapport au mois précédent < 0,05 m). On remarque une hétérogénéité est/ouest dans les tendances, les piézomètres situés à l'ouest continuant leur recharge tandis que ceux à l'est du bassin terminent leur vidange.

C'est à l'ouest du bassin que les hausses piézométriques observées sont les plus importantes (+2,19 m à Preures). Ailleurs, les variations piézométriques sont un peu plus limitées (+0,01 m à Oppy ; - 0,23 m à Huppy).

À l'instar de la situation générale du bassin, les niveaux piézométriques des aquifères crayeux sont globalement inférieurs à la normale :

- « très bas » pour 1 piézomètre (8%) ;
- « modérément bas » pour 4 piézomètres (30%) ;
- « autour de la moyenne » pour 6 piézomètres (46%) ;
- « modérément haut » pour 1 piézomètre (8%) ;
- « haut » pour 1 piézomètre (8%).

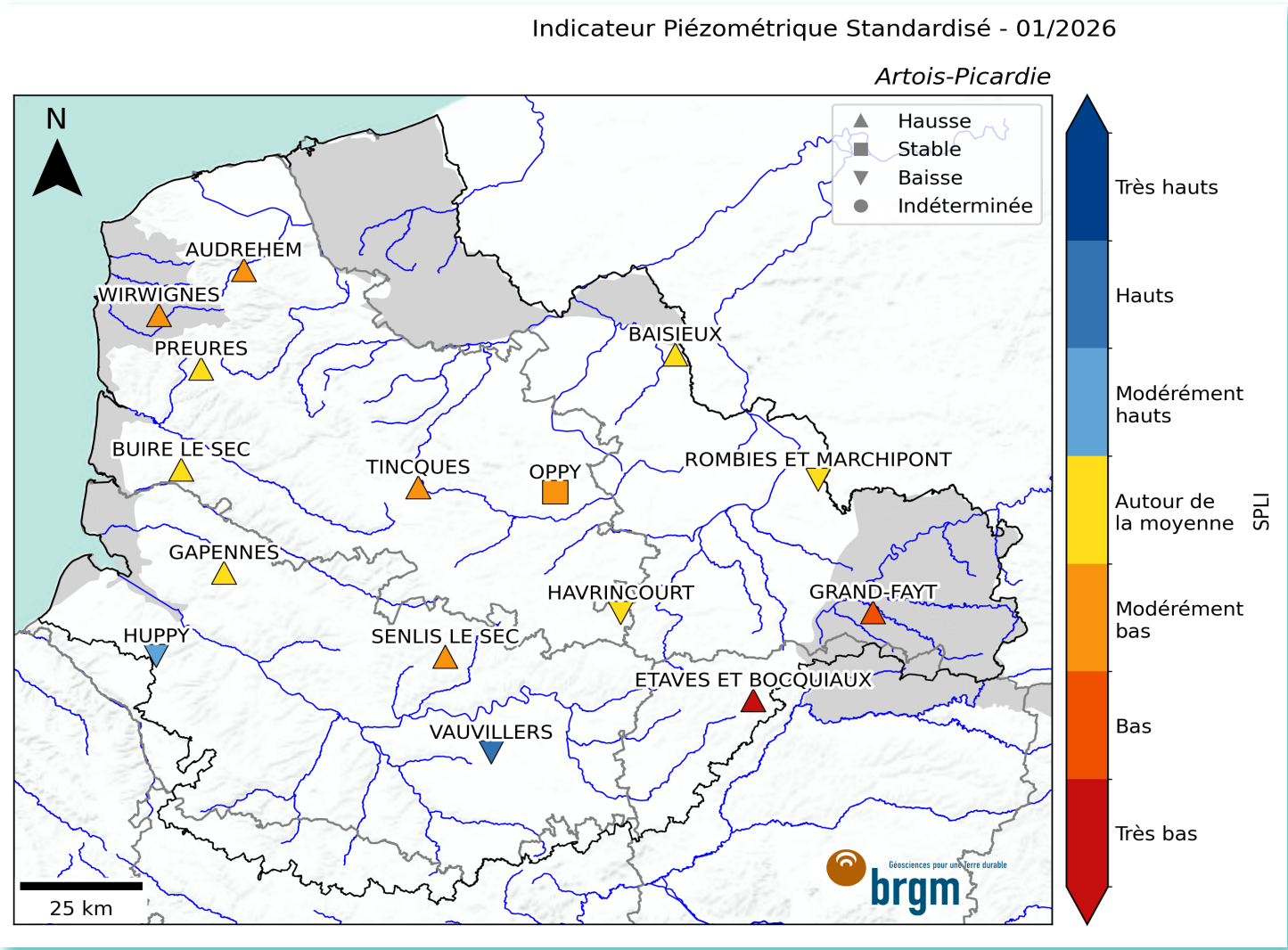
### Les aquifères non crayeux du Boulonnais et de l'Avesnois :

- *Boulonnais (Calcaires jurassiques à Wirwignes)* : dans le Boulonnais, la tendance piézométrique à la hausse observée au cours des mois précédents au droit du piézomètre de Wirwignes se poursuit. L'amplitude de variation est toutefois moins élevée (+ 0,71 m en décembre 2025 ; + 0,13 m en janvier 2026). Le niveau piézométrique se situe « modérément bas ».

- *Avesnois (Calcaires carbonifères à Grand-Fayt)* : dans l'Avesnois, le niveau à la station de Grand-Fayt montre également une tendance à la hausse pour ce mois de janvier (+0,56 m par rapport au niveau de décembre 2025). Le niveau piézométrique est classé « bas ».



## Situation des eaux souterraines au 31 janvier 2026



Méthodologie :  
Le niveau des nappes est caractérisé par l'Indicateur Piézométrique Standardisé (Standardized Piezometric Level Index, SPLI, ou IPS, cf. RP-64147-FR). Le SPLI varie entre +3 (extrêmement haut) et -3 (extrêmement bas) et est réparti en sept classes sur la carte ci-contre, du plus sec (en rouge) au plus humide (en bleu foncé). Il permet de caractériser de façon homogène l'état piézométrique, en cohérence avec le SPI ou le SSWI, utilisés pour les variables météorologiques.

### Sources et contacts:

Bureau de Recherches Géologiques et Minières  
Direction des Actions Territoriales Hauts de France  
Arteparc Bâtiment A  
2 rue des Peupliers  
BP 10406 - 59814 LESQUIN CEDEX  
Tél. : +33 (0)3 20 19 15 40  
hauts-de-france@brgm.fr

### Pour en savoir plus:

<http://www.brgm.fr>  
<http://www.eau-artois-picardie.fr>  
<http://www.ades.eaufrance.fr>  
<http://www.eaufrance.fr>  
<http://infoterre.brgm.fr/>

### Plaquettes:

ADES, banque nationale d'Accès aux Données sur les Eaux Souterraines, Ministère de l'Ecologie et du Développement Durable, août 2003  
  
Les eaux souterraines, une ressource naturelle et un patrimoine à protéger, Ministère de l'Ecologie et du Développement Durable, août 2003

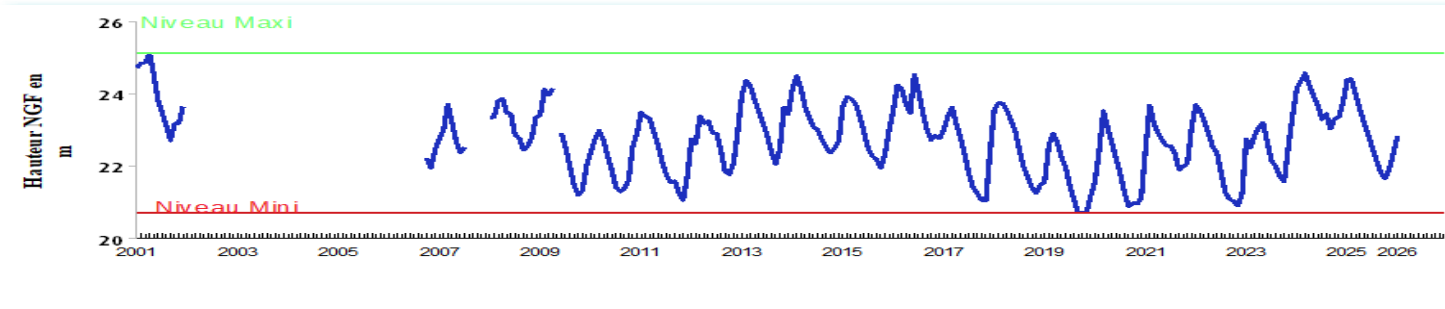




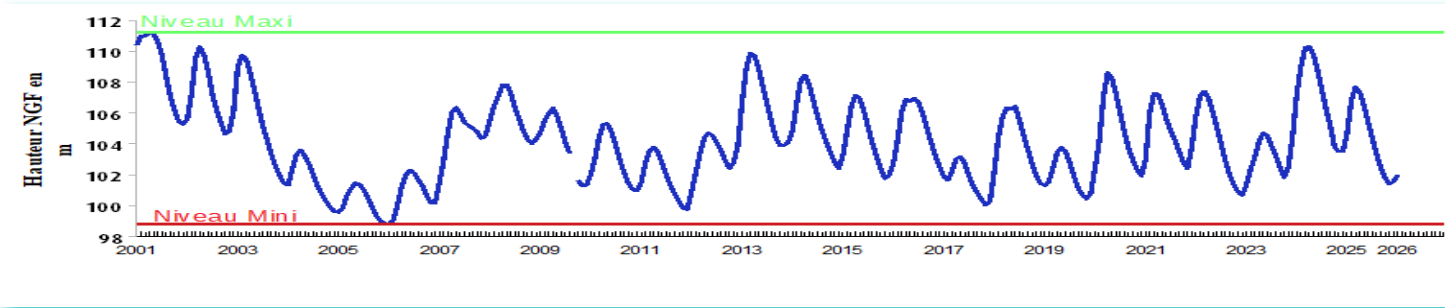
# EAUX SOUTERRAINES

## Situation mensuelle du niveau des nappes

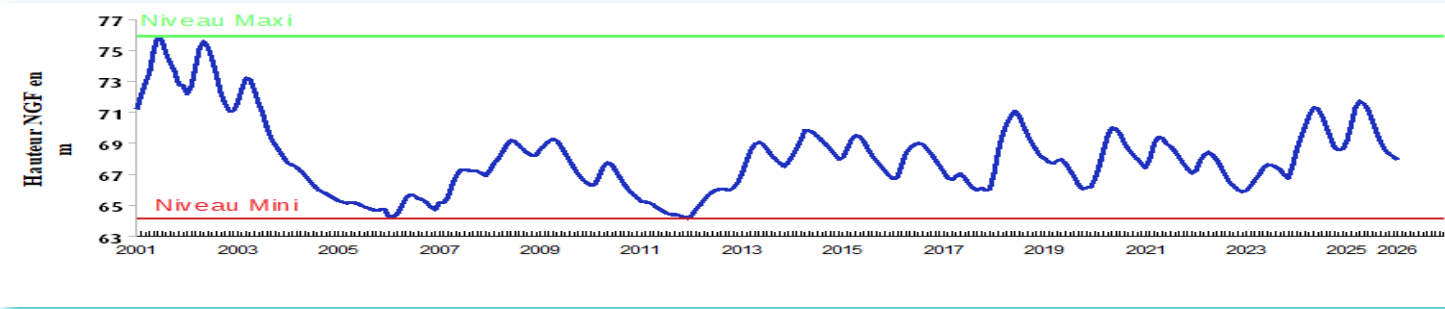
Fluctuation de la nappe de la craie à Baisieux, région lilloise, craie séno-turonienne  
 Altitude du sol : +27.7 NGF



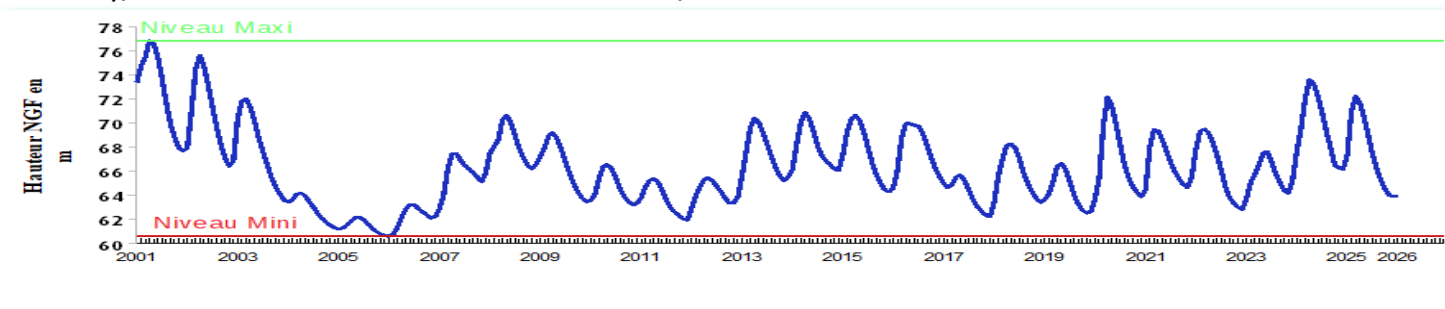
Fluctuation de la nappe de la craie à Tincques, secteur très représentatif du centre Artois, craie séno-turonienne  
 Altitude du sol : +116,50 NGF



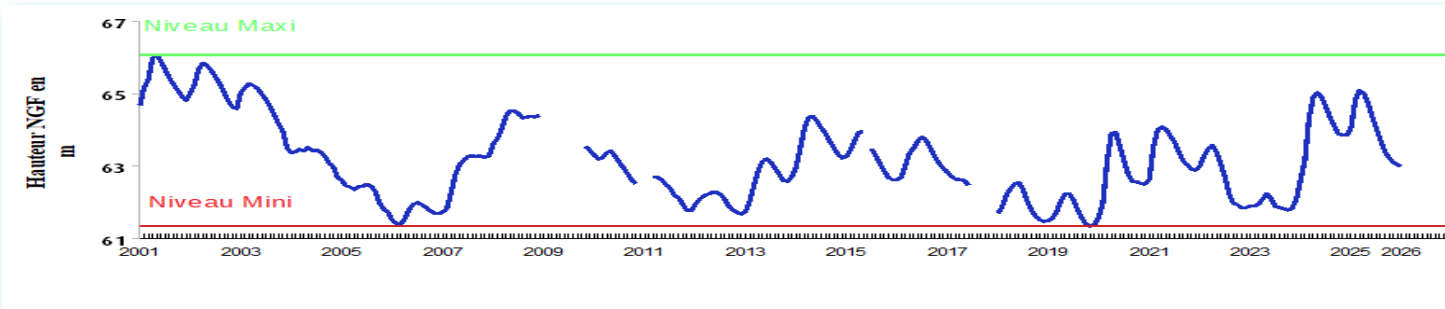
Fluctuation de la nappe de la craie à Huppy, représentative de l'ouest de la Somme et du Vimeu en particulier, craie séno-turonienne - Altitude du sol : +107,50 NGF



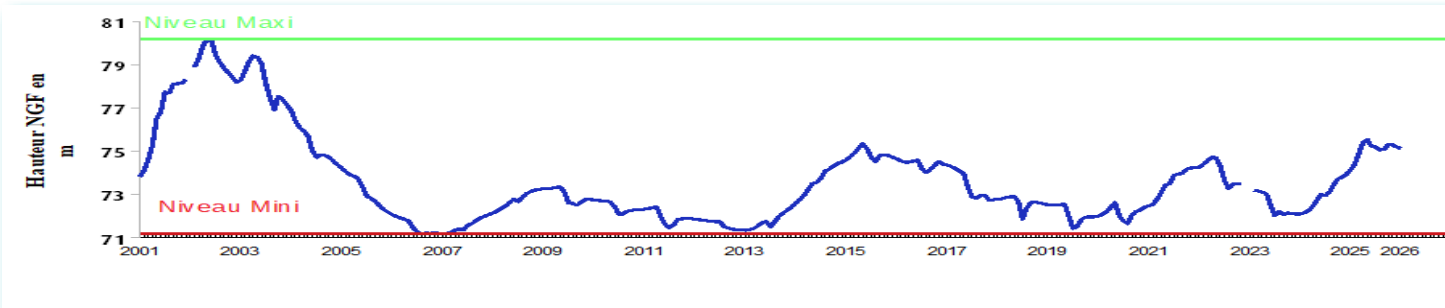
Fluctuation de la nappe de la craie à Senlis-le-Sec, représentative de l'ancien bassin expérimental de l'Hallue (nord Amiénois), craie séno-turonienne - Altitude du sol : +77,00 NGF



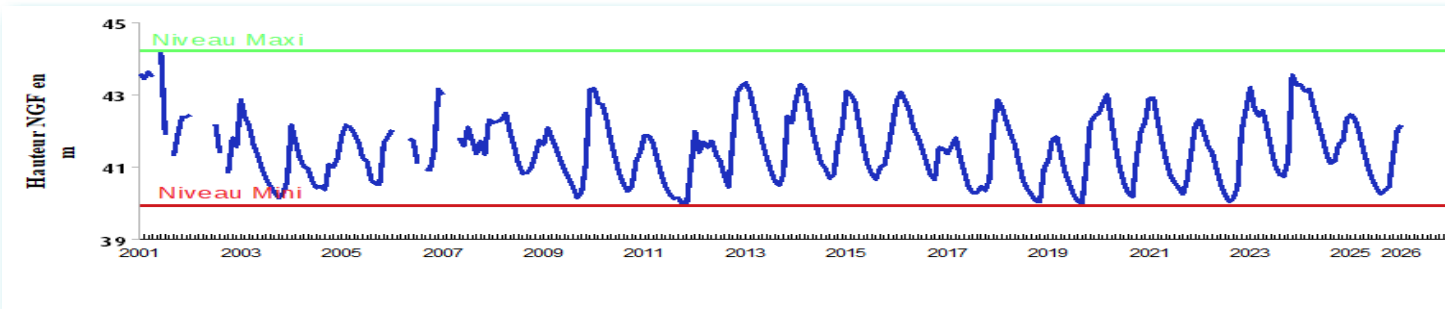
Fluctuation de la nappe de la craie à Havrincourt (Cambrésis), grande inertie de la nappe, craie séno-turonienne  
 Altitude du sol : +108.9 NGF



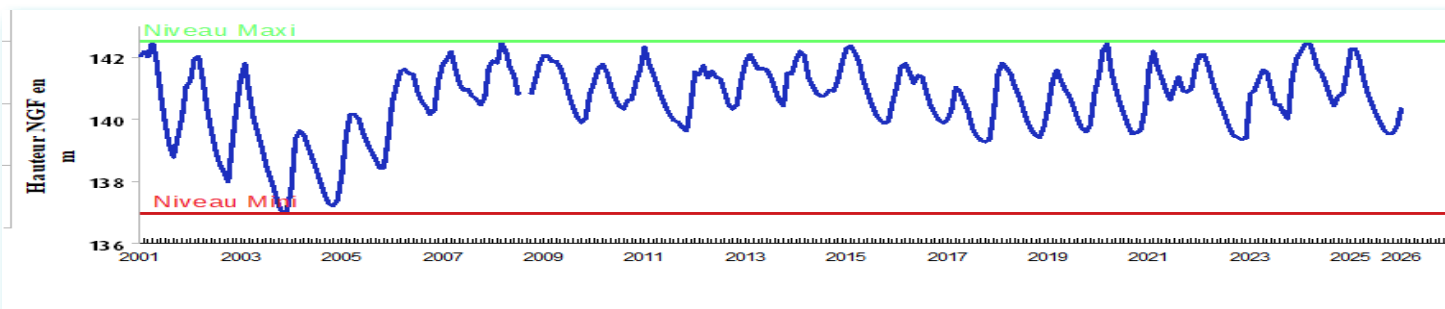
Fluctuation de la nappe de la craie à Vauvillers, caractéristique de la nappe du Santerre (aquifère libre à grande inertie), craie séno-turonienne - Altitude du sol : +90.0 NGF



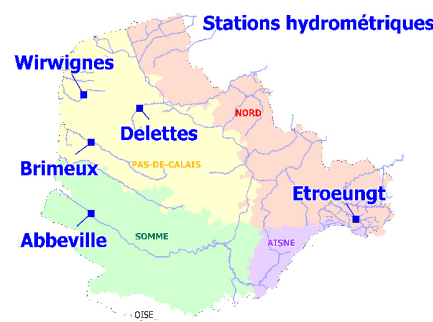
Fluctuation de la nappe du calcaire Oolithe à Wirwignes, secteur du Boulonnais, Jurassique supérieur  
 Altitude du sol : +47,7 NGF



Fluctuation de la nappe du calcaire carbonifère à Grand-Fayt, représentative des nappes de l'Avesnois, calcaire carbonifère de l'Avesnois - Altitude du sol : +141,00 NGF







## COURS D'EAU

### Débits en hausse et dans les normales de saison

En janvier 2026, la quasi-totalité des débits moyens journaliers des cours d'eau surveillés dans le cadre de ce bulletin est en hausse : 22 en hausse et 3 stables (les débits de la station de Moreuil sur l'Avre sont temporairement indisponibles en raison des travaux de continuité écologique).

Les hausses constatées sont assez faibles pour la plupart des cours d'eau, avec des débits moyens multipliés principalement par 1,2 à 1,5 seulement. On observe tout de même une augmentation plus conséquente sur 4 stations du bassin, où les débits sont multipliés par environ 3 ce mois-ci : l'Helpe mineure à Etroeungt (0,78 m³/s en décembre pour 2,06 m³/s en janvier), l'Yser à Bambecque (1,37 m³/s en décembre pour 3,82 m³/s en janvier), la Marque à Ennevelin (0,12 m³/s en décembre pour 0,35 m³/s en janvier) et Le Courant de Coutiches à Flines-les-Râches (0,13 m³/s en décembre pour 0,45 m³/s en janvier).

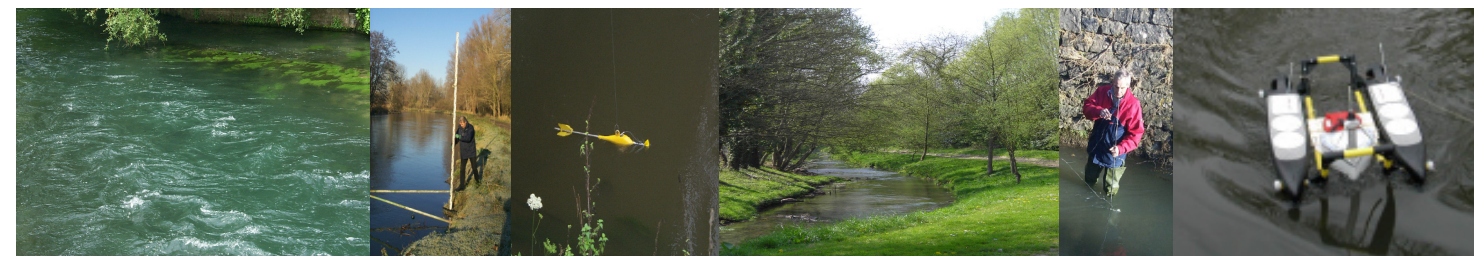
Par rapport aux normales de saison, le bassin est très majoritairement dans les valeurs moyennes d'un mois de janvier : 20 stations se situent dans les valeurs moyennes, 4 sont encore sous le seuil de quinquennale sèche et une est très légèrement excédentaire, se situant juste au-dessus du seuil de quinquennale humide (la Liane à Wirwignes).

La situation à l'est du département du Nord, en fort déficit le mois dernier, s'améliore donc en ce mois de janvier, passant de 6 stations sous le seuil de décennale sèche et une sous celui de quinquennale sèche en décembre à 3 sous le seuil de quinquennale sèche en janvier.

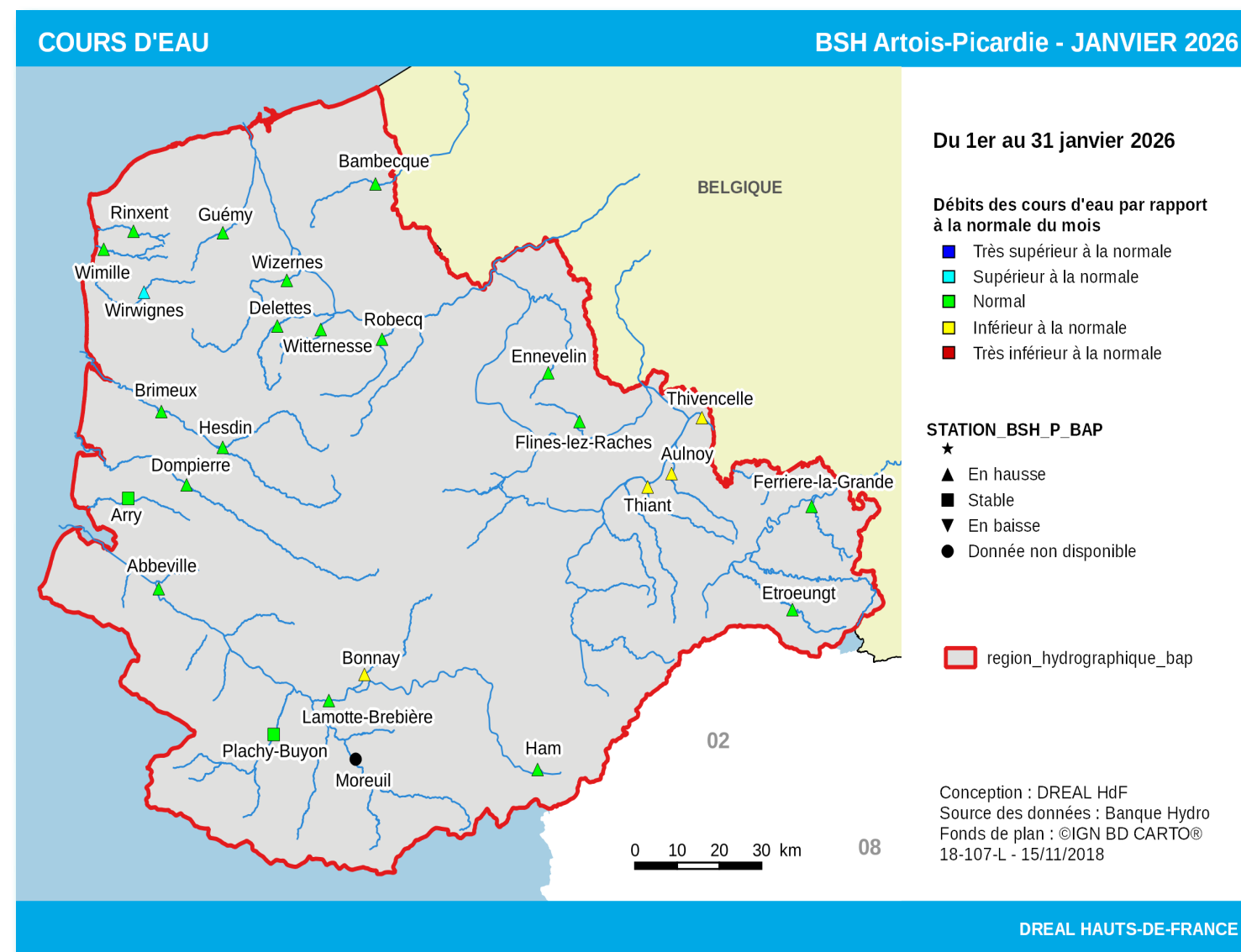
En janvier 2026, malgré l'augmentation généralisée des débits, l'ensemble des débits moyens mensuels des 25 stations suivies sur le bassin Artois-Picardie sont inférieurs à ceux de l'année précédente.

Ce mois-ci, le Service de Prévision des Crues « Bassins du Nord » a placé, en vigilance jaune, une grande partie des cours d'eau surveillés entre le 9 et le 11 janvier suite au passage de la tempête GORETTI :

Niveau de vigilance maximum – Janvier 2026																													
Canche																													
Lawe – Clarence																													
Lys Plaine																													
Lys amont – Laquette																													
Hem																													
Somme																													
Liane																													
Aa																													
Solre																													
Helpe majeure																													
Helpe mineure																													
Sambre																													
	1/1					5/1					10/1					15/1					20/1					25/1			30/1



### Situation des eaux superficielles au 31 janvier 2026



#### Sources et contacts:

DREAL Hauts-de-France  
Bassin Artois-Picardie

Mélanie Van Belleghem  
Clarisse Ingouackas

44 rue de Tournai CS40259  
59019 LILLE cedex  
Tel : 03 20 13 65 47  
Tél: 03 20 13 48 50

#### Pour en savoir plus:

<http://www.hauts-de-france.developpement-durable.gouv.fr/>  
<http://www.eaufrance.fr>  
<http://www.hydro.eaufrance.fr>

#### Bibliographie:

Charte qualité de l'hydrométrie, guide de bonnes pratiques, Ministère de l'Environnement, de l'Energie et de la Mer janvier 2017.

HYDRO, banque nationale de données pour l'hydrométrie et l'hydrologie, Ministère de l'Environnement, de l'Energie et de la Mer, août 2003.

Les données sur l'eau : Connaître, comprendre, diffuser, Ministère de l'Environnement, de l'Energie et de la Mer, août 2003.

#### VIGICRUES

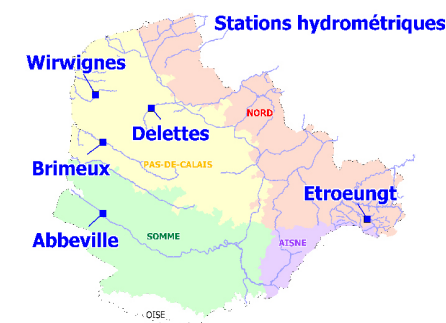
Pour en savoir plus sur les crues:

<http://www.vigicrues.gouv.fr>

L'échelle de vigilance comprend quatre niveaux :

- Vert** Situation normale. Pas de risque de crues.
- Jaune** Risque léger voire modéré. Conséquences limitées ou localisées.
- Orange** Risque important. Débordements généralisés.
- Rouge** Risque majeur. Menace directe et généralisée de la sécurité des personnes et des biens.

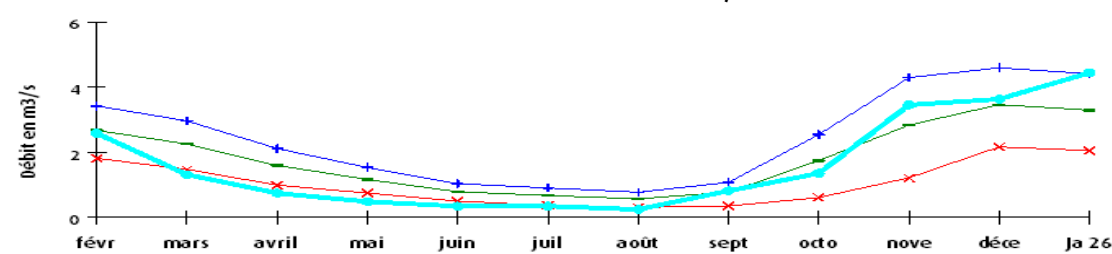




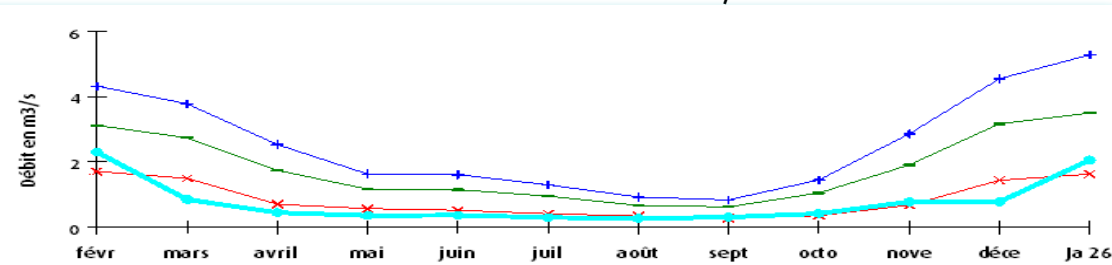
## COURS D'EAU

### Bilan hydrologique des douze derniers mois

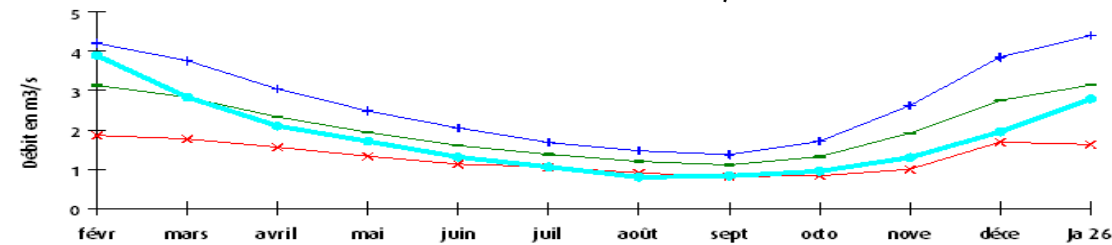
La Liane à Wirwignes, représentative des fleuves côtiers du Boulonnais.  
Surface du bassin versant: 100 km<sup>2</sup>. Débit internannuel: 1.83 m<sup>3</sup>/s



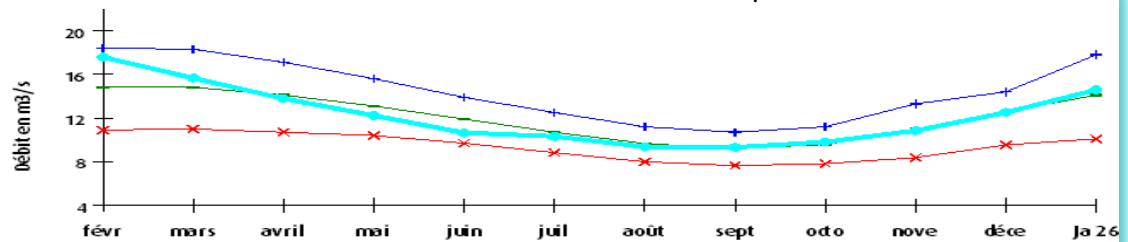
L'Helpe Mineure à Etroeungt, représentative des cours d'eau de l'Avesnois.  
Surface du bassin versant: 175 km<sup>2</sup>. Débit internannuel: 1.82 m<sup>3</sup>/s



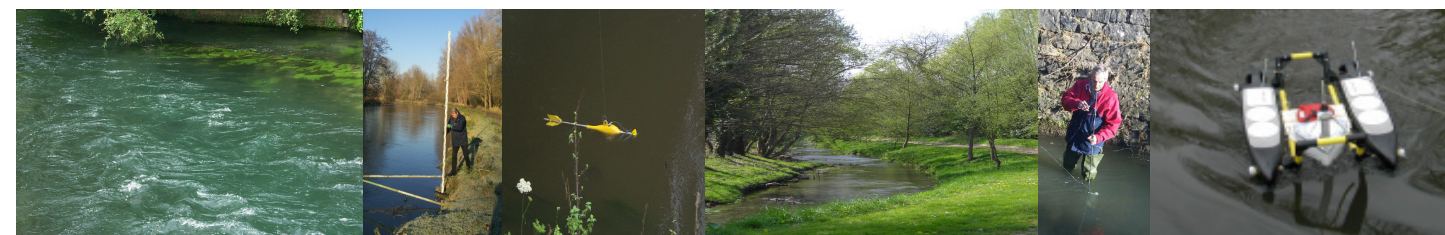
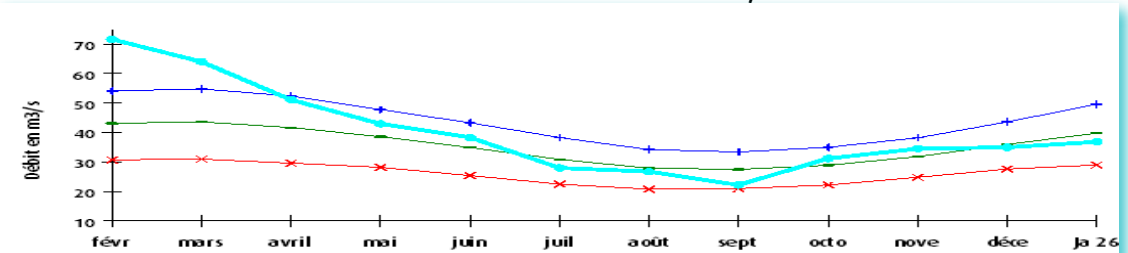
La Lys à Delettes, représentative des cours d'eau du versant nord des collines de l'Artois.  
Surface du bassin versant: 158 km<sup>2</sup>. Débit internannuel: 2.11 m<sup>3</sup>/s



La Canche à Brimeux, représentative des cours d'eau côtiers alimentés par la nappe de la craie.  
Surface du bassin versant: 894 km<sup>2</sup>. Débit internannuel: 12.10 m<sup>3</sup>/s

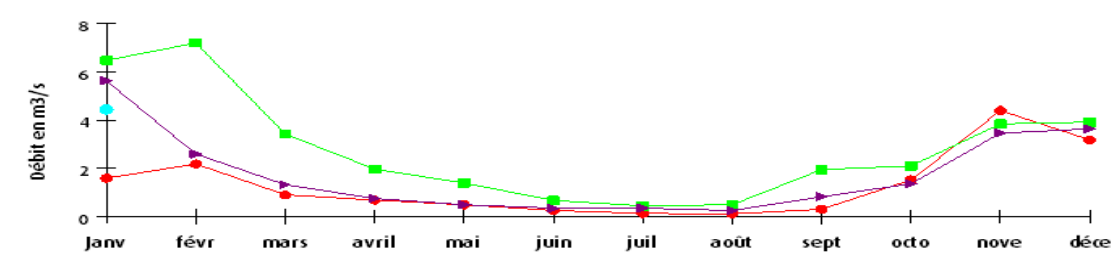


La Somme à Abbeville, représentative des cours d'eau de la Picardie.  
Surface du bassin versant: 5560 km<sup>2</sup>. Débit internannuel: 35.1 m<sup>3</sup>/s

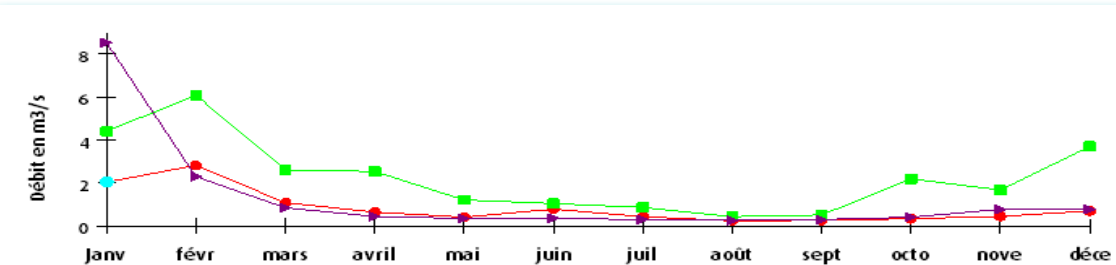


### Comparaison de l'année 2026 aux années 1976, 2024 et 2025

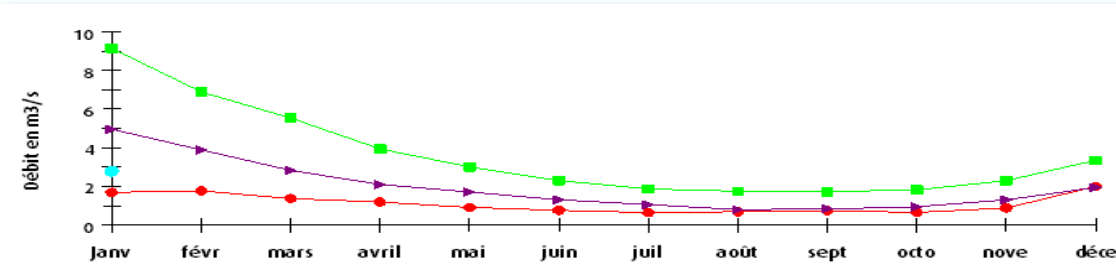
La Liane à Wirwignes



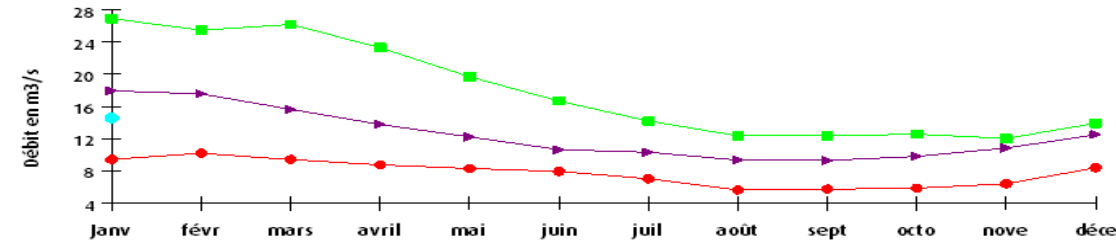
L'Helpe Mineure à Etroeungt



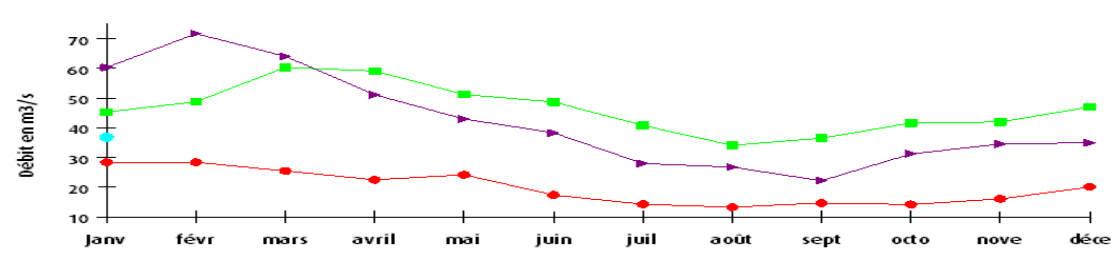
La Lys à Delettes



La Canche à Brimeux



La Somme à Abbeville



#### Définitions

##### Débit quinquennal sec

Débit qui a une probabilité de 4/5 d'être dépassé chaque année. Il caractérise un mois de faible hydraulicité.

##### Débit quinquennal humide

Débit qui a une probabilité de 1/5 d'être dépassé chaque année. Il caractérise un mois de forte hydraulicité.

##### Débit mensuel

Débit moyen du mois.

#### Définitions

##### Année 1976

Année « référence sécheresse » du Bassin.





## ARRÊTÉS RÉGLEMENTANT LES USAGES DE L'EAU

**Pour faire face à une insuffisance de la ressource en eau en période d'étiage, les préfets sont amenés à prendre des mesures de limitation ou de suspension des usages de l'eau en application de l'article L.211-3 II-1° du Code de l'environnement.**

Au 31 janvier 2026, aucun arrêté réglementant les usages de l'eau n'est en cours sur le bassin Artois-Picardie.

Les arrêtés sont, en principe, consultables sur le site internet Vigieau, sur le site internet des préfectures et en mairie.

Direction Régionale de l'Environnement Hauts-de-France  
44, rue de Tournai CS40259  
59019 Lille cedex  
Tél. 03 20 13 48 48 Fax. 03 20 13 48 78  
<http://www.hauts-de-france.developpement-durable.gouv.fr/>

Directeur de la publication : LABIT Julien  
DREAL de Bassin Artois-Picardie  
Service Risques, Pôle Prévision des Crues et Hydrométrie  
Réalisation : Mélisande Van Belleghem - Clarisse Ingouackas  
Données provisoires en fonction de l'état de notre connaissance  
au 31/01/2026 ISSN : 2556-7381

Ministère de la transition écologique et de la Cohésion des territoires