



JUIN 2012

EDITORIAL

Contrairement au mois de mai, le mois de juin a été relativement pluvieux.

Malgré les précipitations, les débits de l'ensemble des cours d'eau du bassin Artois-Picardie sont en légère baisse. Ils restent cependant dans l'ensemble proches des normales d'un mois de juin.

Les niveaux des eaux souterraines sont aussi en légère baisse. La recharge a été faible cette année, le niveau moyen des nappes est globalement inférieur à la normale.



L'Aa à Elnes

SOMMAIRE

P 2 - Précipitations

Pluie excédentaire

P 4 - Eaux souterraines

Légère baisse

P 6 - Cours d'eau

Débits en légère baisse

P 8 - Milieux aquatiques

Ecosystèmes normaux



PRECIPITATIONS

Pluie excédentaire

Le mois de juin 2012 a été pluvieux. Les cumuls pluviométriques mensuels sont excédentaires sur l'ensemble du bassin Artois-Picardie. Ils dépassent même parfois le double des normales vers le Vermandois. Depuis septembre 2011, les cumuls sur 10 mois sont encore un peu en-dessous des normales mais reviennent progressivement vers les normales sauf vers le Hainaut où le déficit dépasse encore les 10%.

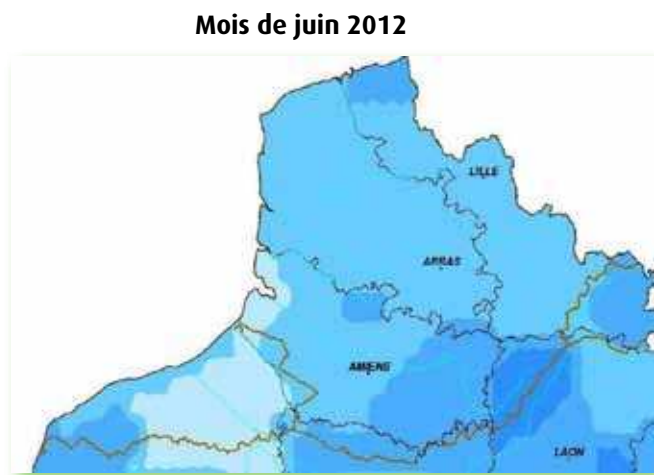
Durant ce dernier mois, les précipitations ont dépassé (ce qui est rare en cette période de l'année) l'ETR (Evapo-Transpiration Réelle) sur une bonne moitié sud-est du bassin. Avec les fréquentes pluies orageuses, l'indice d'humidité des sols au 30 juin est redevenu supérieur aux normales sur tout le bassin excepté en Flandre.



Cumul des précipitations mensuelles



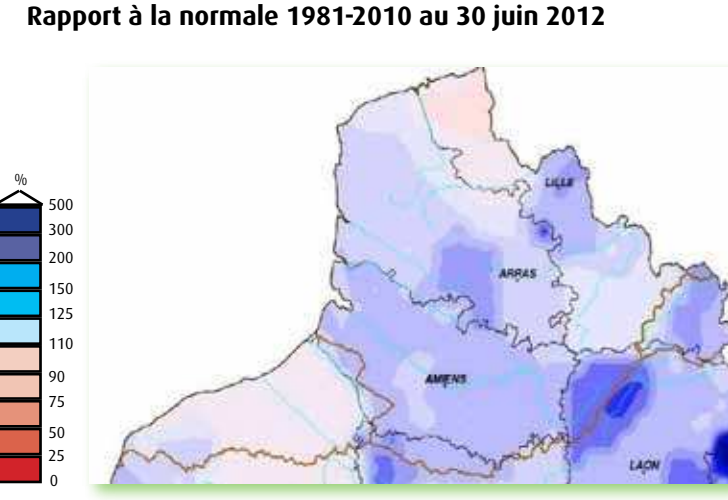
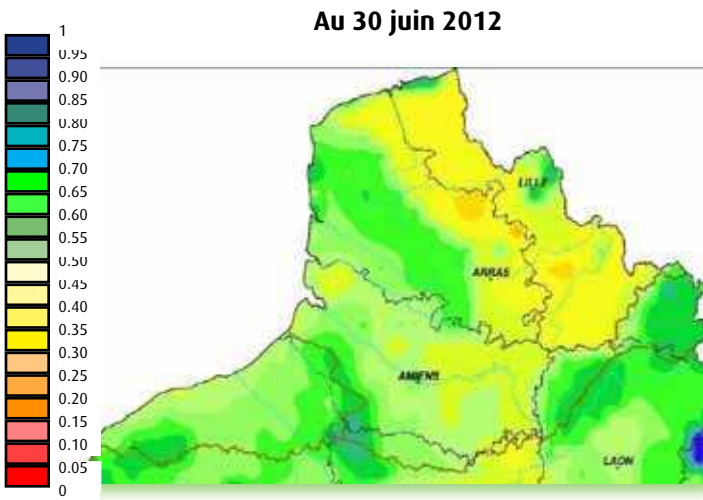
Rapport à la normale 1981 - 2010



Cumul des pluies efficaces

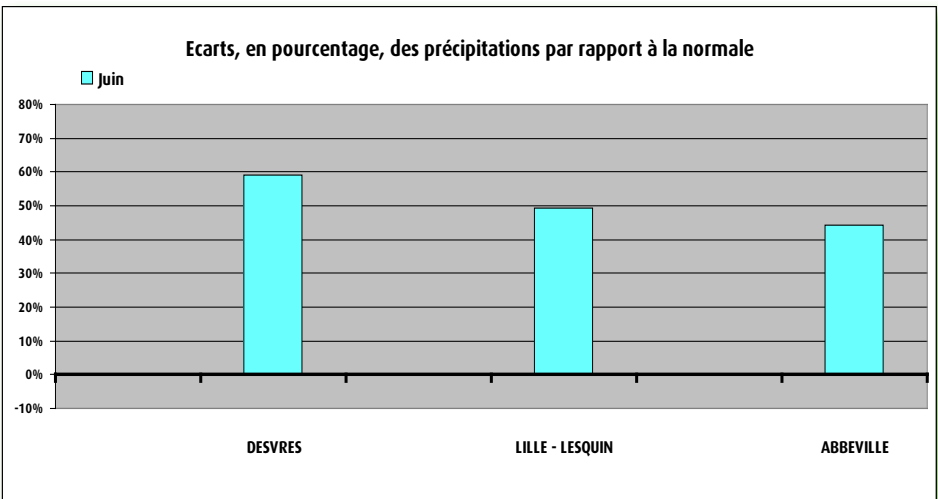


Indice d'humidité des sols



Pluviométrie de juin 2012

Pluviométrie mensuelle en mm		
	Juin	Normale
DESUVRES (DREAL)	121.9	76.6
LILLE - LESQUIN	101.7	68.1
ABBEVILLE	96.5	66.9



Sources et contacts:

Météo France
BP7 - 18 rue Elisée Reclus
59651 VILLENEUVE D'ASCQ
Tél: 03 20 67 66 00

Pour en savoir plus:

<http://météofrance.com/>

Définitions

Normale:
Moyenne des hauteurs de précipitations de 1981 à 2010.

Pluie efficace:
Différence entre la pluie et l'évapotranspiration potentielle.

EAUX SOUTERRAINES

Légère baisse

Situation mensuelle du niveau des nappes



Durant le mois de juin, une tendance à la baisse a été observée au niveau des aquifères du bassin Artois-Picardie. Néanmoins, les quelques pluies ont permis d'inverser cette tendance dans les bordures Sud et Est du bassin.

Pour l'aquifère de la craie :

La proportion des piézomètres présentant un niveau inférieur aux normales de saison a augmenté faiblement en passant de 6/13 à 7/13. Les forages de Oppy, Rombies-et-Marchipont, Buire-le-Sec, Preures, Audrehem et (probablement) Lille-Hellemmes affichent un niveau piézométrique normal voire supérieur à la normale ce mois-ci. À l'échelle du bassin de la craie, les piézomètres présentent un comportement plus homogène : seulement 3 forages connaissent une hausse alors que 9 sont en baisse.

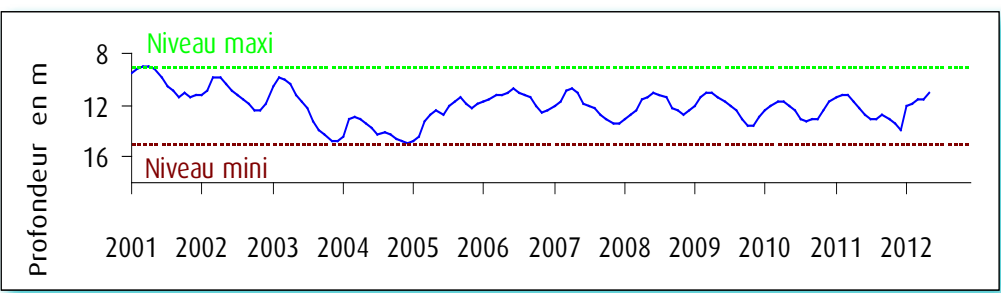
Au niveau des eaux souterraines, le déficit pluviométrique des mois précédents est encore visible. Conformément aux observations du mois dernier, la période de recharge a finalement atteint sa durée habituelle dans plusieurs zones (malgré un mois de février ayant laissé croire à une baisse particulièrement précoce).

Pour les aquifères non crayeux du Boulonnais et de l'Avesnois :

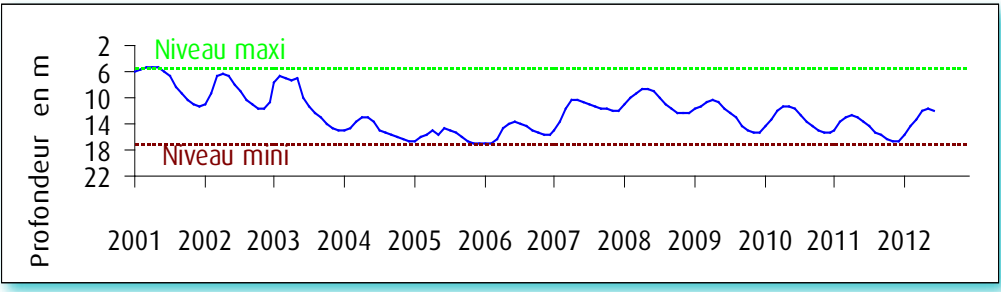
Le Boulonnais : À l'image du mois précédent, le niveau reste globalement en baisse (-23 cm) malgré des variations positives en début de mois.

L'Avesnois : Grâce aux pluies du mois de juin, le niveau piézométrique est légèrement remonté (+14 cm), ce phénomène a été surtout observé durant la seconde moitié du mois.

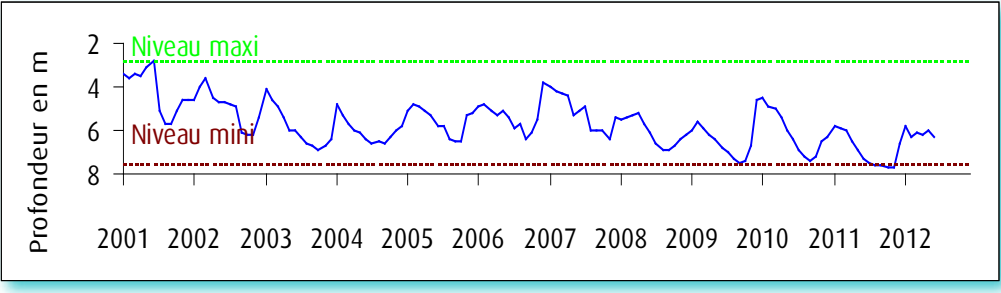
Fluctuation de la nappe de la craie à Hellemmes, région lilloise, très longue chronique, craie séno-turonienne - Altitude du sol : +30,60 NGF



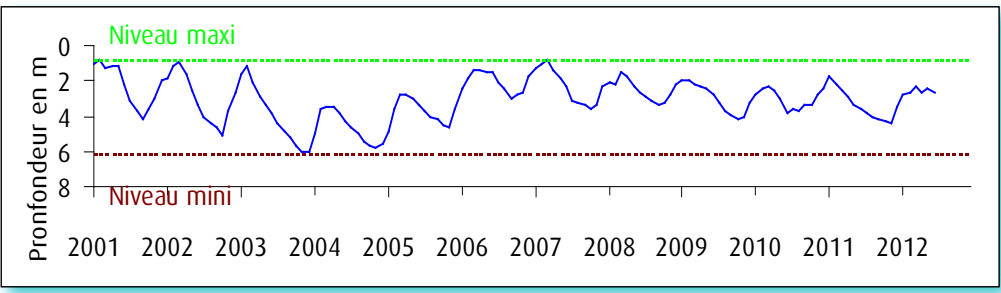
Fluctuation de la nappe de la craie à Tincques, secteur très représentatif du Centre Artois dont les premières informations sont très anciennes, craie séno-turonienne - Altitude du sol : +116,50 NGF



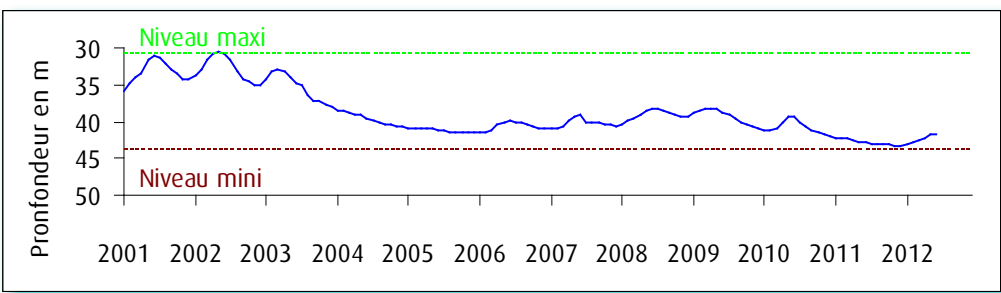
Fluctuation de la nappe du calcaire Oolithe à Wirwignes, secteur du Boulonnais, Jurassique supérieur - Altitude du sol : +47,7 NGF



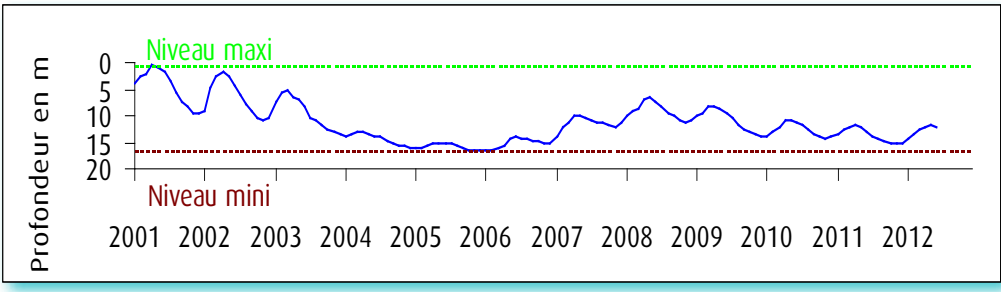
Fluctuation de la nappe du calcaire carbonifère à Grand-Fayt, représentative des nappes de l'Avesnois, calcaire carbonifère de l'Avesnois - Altitude du sol : +141,00 NGF



Fluctuation de la nappe de la craie à Huppy, représentative de l'Ouest de la Somme et du Vimeu en particulier, craie séno-turonienne - Altitude du sol : +107,50 NGF



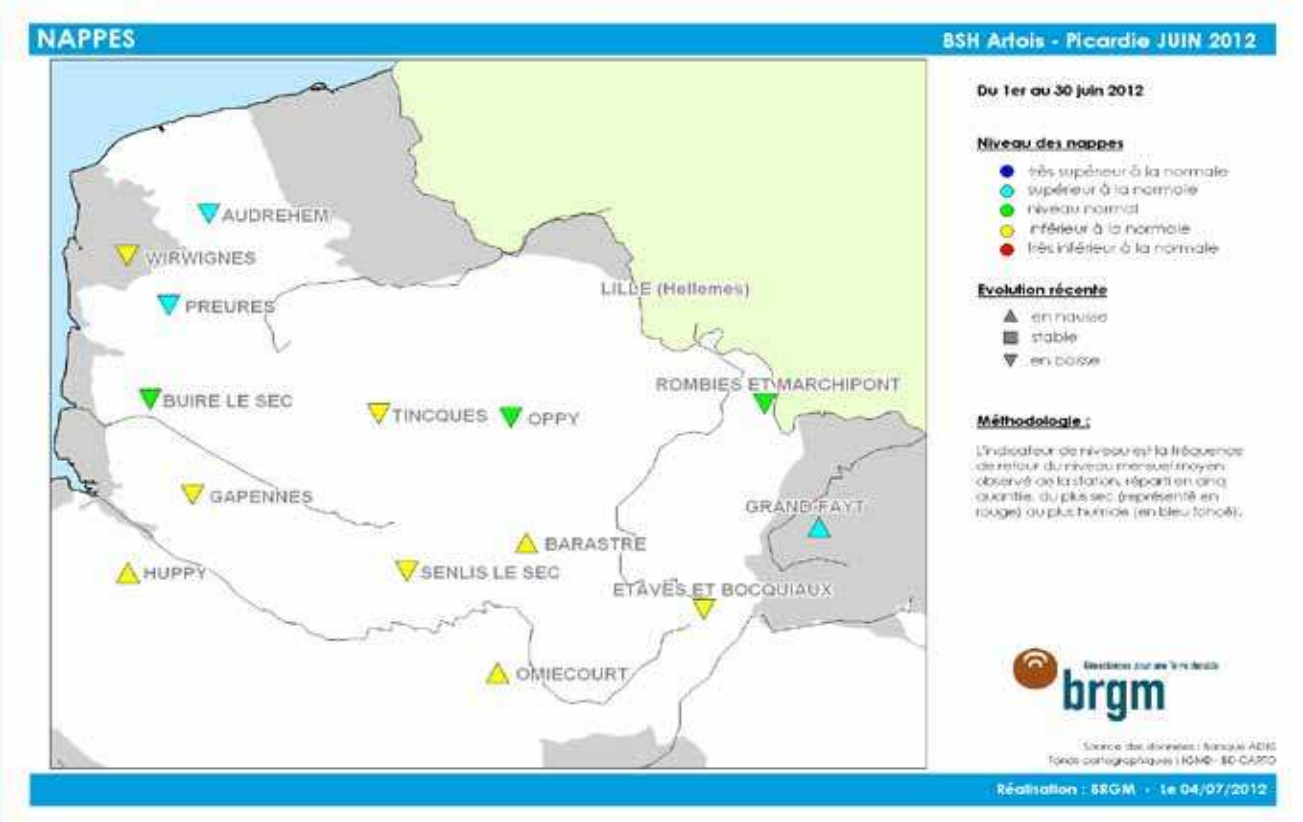
Fluctuation de la nappe de la craie à Senlis le Sec, représentative de l'ancien bassin expérimental de l'Hallue (Nord Amiénois), craie séno-turonienne - Altitude du sol : +77,00 NGF



Sources et contacts:
Bureau de Recherches Géologiques et Minières - François Crastes de Paulet Synergie Park
6 ter, rue Pierre et Marie Curie
59260 LEZENNES
Tel : 03 20 19 15 40

Pour en savoir plus:
<http://www.brgm.fr>
<http://www.eau-artois-picardie.fr>
<http://www.adeseaufrance.fr>
<http://www.eaufrance.fr>
<http://infoterre.brgm.fr/>

Plaquettes:
ADES, banque nationale d'Accès aux Données sur les Eaux Souterraines, Ministère de l'Ecologie et du Développement Durable, août 2003
Les eaux souterraines, une ressource naturelle et un patrimoine à protéger, Ministère de l'Ecologie et du Développement Durable, août 2003



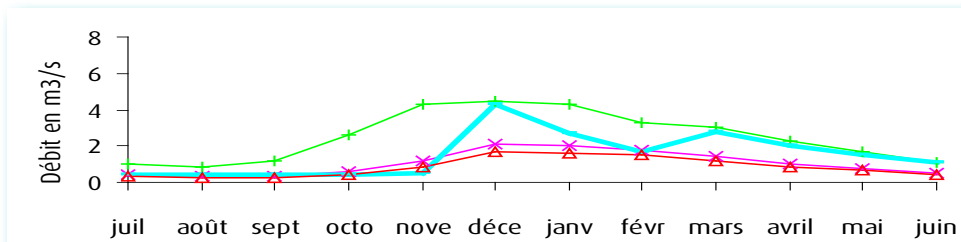


COURS D'EAU

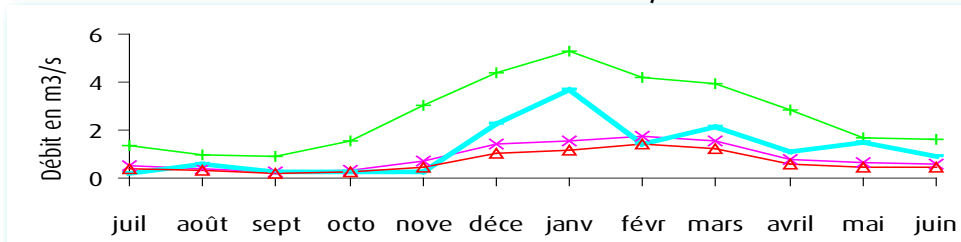
Débits en légère baisse

Bilan hydrologique des douze derniers mois

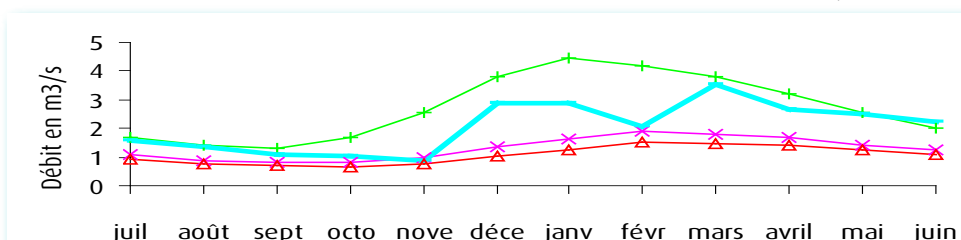
La Liane à Wirwignes, représentative des fleuves côtiers du Boulonnais. Surface du bassin versant: 100 km². Débit internannuel: 1.81 m³/s



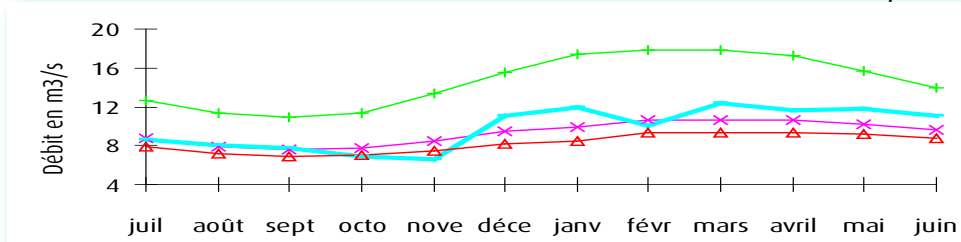
L'Helpe Mineure à Etroeungt, représentative des cours d'eau de l'Avesnois. Surface du bassin versant: 175 km². Débit internannuel: 1.84 m³/s



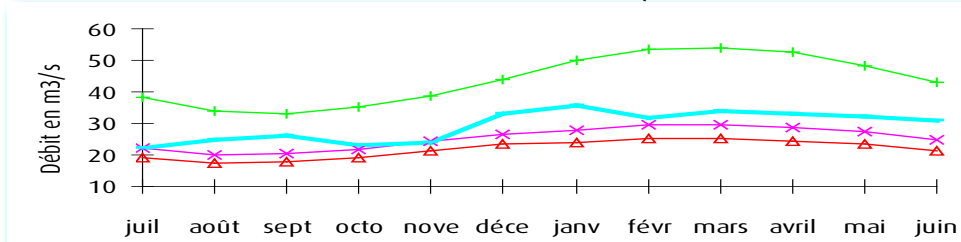
La Lys à Delettes, représentative des cours d'eau du versant nord des collines de l'Artois. Surface du bassin versant: 158 km². Débit internannuel: 2.06 m³/s



La Canche à Brimeux, représentative des cours d'eau côtiers alimentés par la nappe de la craie. Surface du bassin versant: 894 km². Débit internannuel: 12.00 m³/s



La Somme à Abbeville, représentative des cours d'eau de la Picardie. Surface du bassin versant: 5560 km². Débit internannuel: 34.80 m³/s



Malgré les pluies du mois de juin, les débits des cours d'eau du bassin Artois-Picardie sont légèrement en baisse.

Ils restent toutefois assez proche des normales d'un mois de juin, inférieurs à ceux-ci sur les cours d'eau du Sud-Ouest du bassin (Somme, Authie, Canche) et supérieurs pour les autres cours d'eau.

Tous les débits restent supérieurs aux valeurs de quinquennales sèches évitant pour le moment des mesures réglementant l'usage de l'eau.

Comme le mois dernier, pas de vigilance particulière à signaler, le niveau vert est resté de mise sur l'ensemble des bassins.

Pour en savoir plus sur les crues:

<http://www.vigicrues.ecologie.gouv.fr/>

L'échelle de vigilance comprend quatre niveaux :

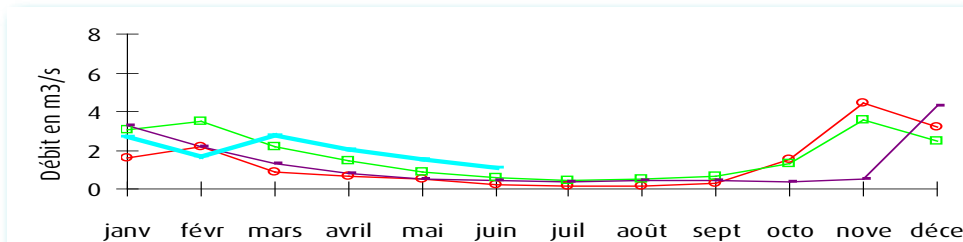
- vert : normal
- jaune : risque léger, conséquences limitées
- orange : risque important, débordements généralisés
- rouge : risque majeur, crue rare et catastrophique

- ✕ Normale sèche
- + Normale humide
- Débit mensuel
- △ Décennale sèche

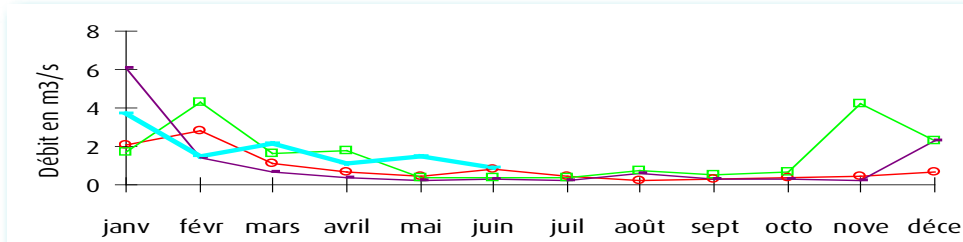


Comparaison aux années 1976, 2010 et 2011

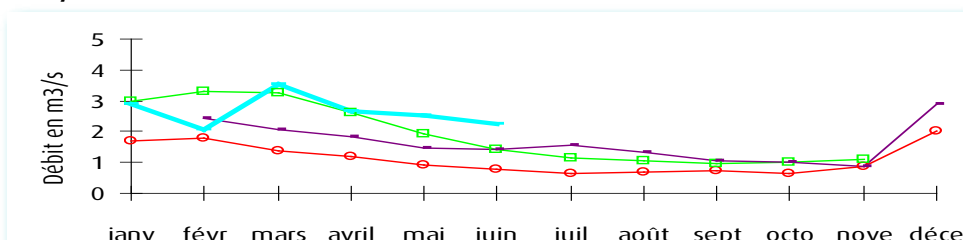
La Liane à Wirwignes



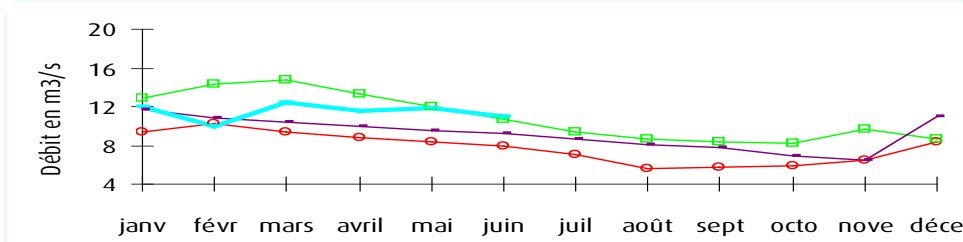
L'Helpe Mineure à Etroeungt



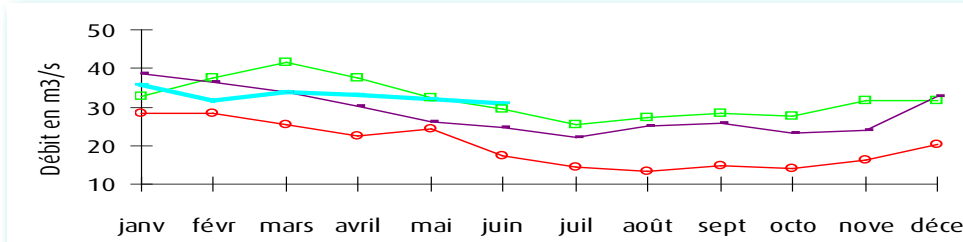
La Lys à Delettes



La Canche à Brimeux



La Somme à Abbeville



Définitions

Normale sèche

Débit qui peut ne pas être atteint une fois tous les 5 ans (ou qui peut être dépassé 4 années sur 5).

Normale humide

Débit qui peut être dépassé une fois tous les 5 ans.

Décennale sèche

Débit qui peut ne pas être atteint une fois tous les 10 ans (ou qui peut être dépassé 9 années sur 10).

Année 1976

Année « référence sécheresse » du Bassin.

Sources et contacts:

DREAL Nord Pas-de-Calais
Bassin Artois-Picardie
Mélisande Van Belleghem
44 rue de Tournai
59019 LILLE cedex - Tel : 03 20 13 65 47

Pour en savoir plus:

www.nord-pas-de-calais.developpement-durable.gouv.fr
<http://www.eaufrance.fr>

Bibliographie:

Charte qualité de l'hydrométrie, code de bonnes pratiques, Ministère de l'Environnement, septembre 1998.

HYDRO, banque nationale de données pour l'hydrométrie et l'hydrologie, Ministère de l'Ecologie et du Développement Durable, août 2003.

Les données sur l'eau : Connaître, comprendre, diffuser, Ministère de l'Ecologie et du Développement Durable, août 2003.

- 1976
- 2010
- + 2011
- 2012

MILIEUX AQUATIQUES

Ecosystèmes normaux

Durant la période estivale, de mai à septembre, l'ONEMA, l'Office National de l'Eau et des Milieux Aquatiques, réalise un suivi visuel sur 91 stations du bassin Artois-Picardie.

Ces stations ONDE, Observatoire National des Etiages, sont majoritairement positionnées en tête de bassin et permettent d'apporter une information sur l'évolution quantitative des ressources en eau et les conséquences hydro-climatiques sur les habitats et le fonctionnement des milieux aquatiques.

Fin juin, sur l'ensemble des stations ONDE présentes sur la bassin Artois-Picardie, 3 stations sont en assec (Le Cojeule à Guemappe, l'Ugy à Montenescourt et l'Avre à Avricourt) et une station présente une rupture d'écoulement (La Brette à Ohlain).

Le réseau des eaux superficielles présente globalement un niveau des eaux moyen et relativement stable en lien avec les précipitations régulières.

La situation hydro-climatique du mois de juin n'a entraînée aucune fragmentation des milieux aquatiques. L'élévation des températures apparaît comme normale pour la période considérée. Aucune modification au niveau du fonctionnement physico-chimique et de la morphologie des cours d'eau n'a été observée.

La végétation aquatique se développe de manière normale pour la période considérée. Les linéaires présentant des assecs correspondent à des zones d'assec estival habituel.

Les phénomènes pluvieux ont entraîné des phénomènes de turbidité parfois importants sur certains cours d'eau.

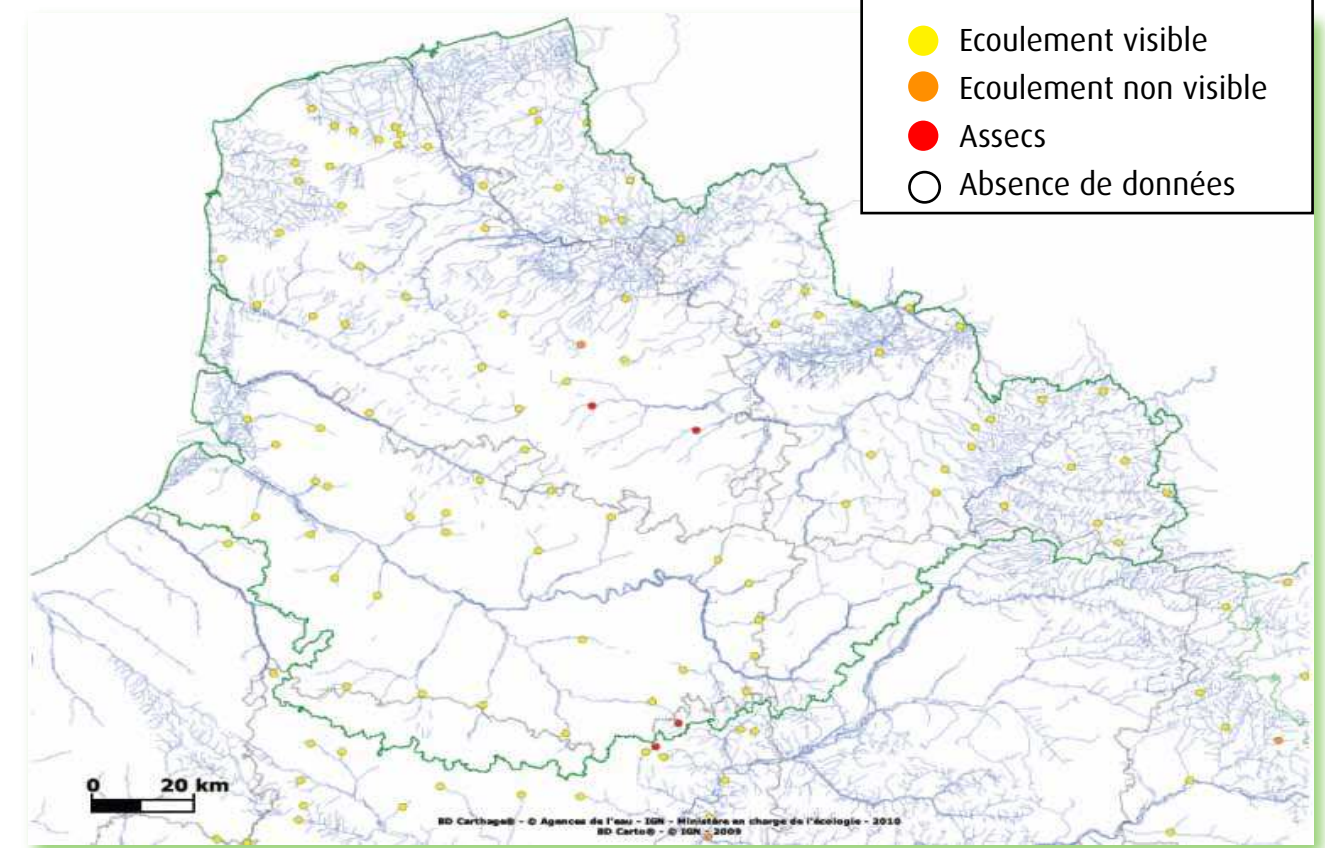
Globalement, la situation hydro-climatique observée pour le mois de juin n'a pas entraîné d'impacts majeurs sur les cours d'eau du bassin Artois-Picardie. Seul quelques phénomènes orageux ont impacté les milieux aquatiques (forte turbidité, pollution aux hydrocarbures de l'Omignon).

Sources et contacts:

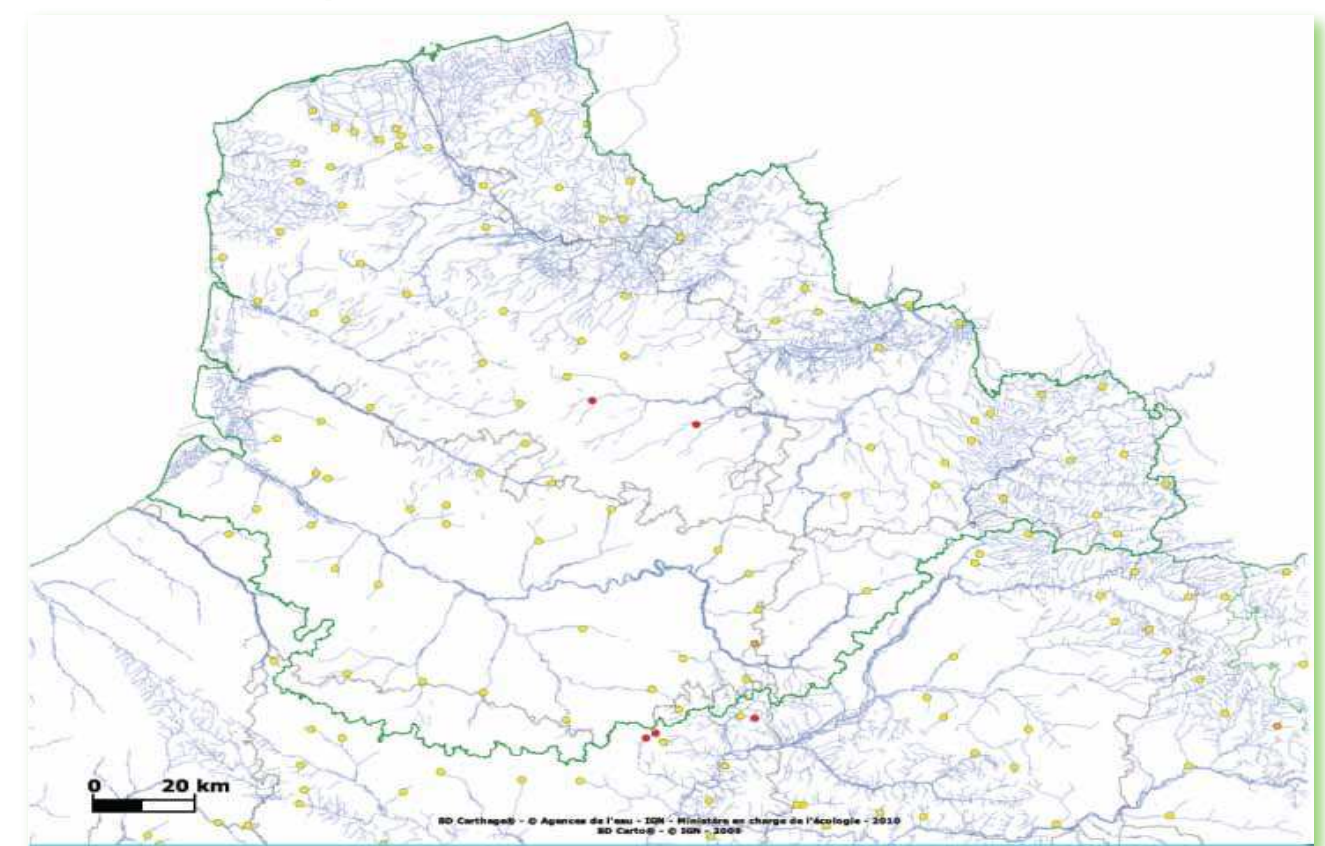
ONEMA
2, rue de Strasbourg
60200 COMPIEGNE
Tel : 03 44 38 52 58



Situation des eaux superficielles au 30 juin 2012



Situation des eaux superficielles au 30 mai 2012





ARRETES REGLEMENTANT LES USAGES DE L'EAU

Actuellement, aucune mesure de restriction d'eau sur les départements du bassin Artois-Picardie.

Direction Régionale de l'Environnement
de l'Aménagement et du Logement
Nord-Pas-de-Calais
44, rue de Tournai 59019 Lille cedex
Tél. 03 20 13 48 48
Fax. 03 20 13 48 78
www.nord-pas-de-calais.developpement-durable.gouv.fr

Directeur de la publication : Michel Pascal

DREAL de Bassin Artois-Picardie.
Service Risques. Division Risques Naturels Hydrauliques et
Miniers

Réalisation : Mélisande Van Bellegem

Données provisoires en fonction de l'état de notre connaissance
au 30/06/2012