



JUIN 2026

EDITORIAL

Après un début de mois de juin 2026 sous les orages et averses, la chaleur s'installe sur le bassin Artois-Picardie, avec un épisode de canicule historique tant par sa durée que par sa précocité dans la saison.

La vidange des nappes se poursuit sur les piézomètres de référence du bassin. Les niveaux sont contrastés suivant les secteurs.

Les débits moyens mensuels des cours d'eau sont en baisse par rapport au mois de mai et inférieurs aux valeurs de quinquennales et même de décennales sèches sur plusieurs stations.

6 stations ONDE sont en assec et 3 en écoulement non visible sur les 93 stations suivies.

En juin, des arrêtés réglementant les usages de l'eau sont en cours sur le bassin Artois-Picardie.



SOMMAIRE

P 2- Précipitations
Pluies contrastées

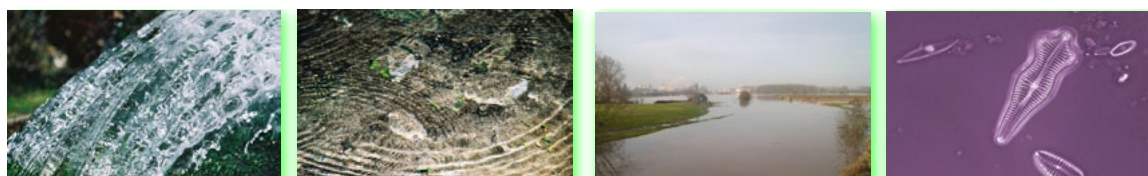
P 6- Eaux souterraines
Vidange des nappes

P 10- Cours d'eau
Débits en baisse

P 14 - Étiage

P 17- Arrêtés réglementant les usages de l'eau


PRÉFET
COORDONNATEUR
DU BASSIN
ARTOIS-PICARDIE
*Liberté
Égalité
Fraternité*



PRECIPITATIONS

Pluies contrastées

Pluviométrie

Bilan des précipitations du mois :

Pendant la première quinzaine du mois de juin, les précipitations tombent surtout sous forme d'averses et d'orages, ce qui explique les variations spatiales des cumuls de pluies, même-si des perturbations arrosent régulièrement l'ensemble du bassin Artois-Picardie. La Picardie maritime, le Vimeu et l'Amiénois sont peu arrosés et présentent un déficit marqué de pluie entre 25 et 50 % par rapport à la normale 1991-2020. Ailleurs, on est relativement proche de la normale avec cependant un excédent, compris entre +15 et +30%, sur le Ternois, le Ponthieu et l'Arrageois.

La station la plus arrosée est Saulty (62) avec 91 mm, tandis que la plus sèche est Aumont (80) avec 39 mm. Globalement, on relève de 60 à 80 mm sur le bassin, mais seulement 30 à 50 mm sur la moitié sud-ouest de la Somme et 40 à 60 mm en bord de mer.

Les plus forts cumuls tombent sous les orages des 18, 19 et 27 juin. On relève 30 mm à Maubeuge (59) le 27 et 29 mm à Méaulte (80) le 18 juin. La pluie est tombée entre 11 et 15 jours en général, avec un minimum de 7 jours à Amiens et un maximum de 16 jours à Bainghen (62), soit un excédent généralisé de 1 à 5 jours, sauf à Amiens (déficit de 2 jours).

Situation depuis le début de l'année hydrologique (septembre 2025) :

Les hauteurs du Pas-de-Calais sont la zone la plus arrosée avec 800 à 900 mm. On relève plus de 600 mm en Picardie maritime, dans le Ponthieu et aussi dans le bassin de la Sambre. Ailleurs, les cumuls sont compris entre 500 et 600 mm en général. Le minimum est relevé à Amiens (60) avec 463 mm, tandis que le maximum tombe à Dompierre-sur-Authie (80) avec 942 mm. Globalement, le déficit par rapport à la normale partielle 1991-2020 est généralisé, compris entre -5 et -15 %. Seul un triangle entre Doullens (80), la baie de Somme et la baie de Canche est excédentaire, entre +5 et +10 %.

Précipitations efficaces - Bilan hydrique potentiel

Précipitations efficaces du mois :

Les pluies efficaces sont négatives partout : les cumuls sont inférieurs à l'évapotranspiration de -5 à -20 mm en général et jusqu'à -35 mm sur l'Amiénois et le Ternois. Néanmoins, comparé à un mois de juin moyen de la période 1991-2020, on trouve un excédent de pluies efficaces de +5 à +10 mm en général sauf sur le plateau picard qui est déficitaire de -10 à -15 mm.

Situation depuis le début de l'année hydrologique (septembre 2025) :

De septembre 2025 à juin 2026, les pluies efficaces sont comprises entre 200 et 250 mm en général. Elles sont de l'ordre de 125 mm en Flandre maritime et dans l'Amiénois et atteignent jusqu'à 300 à 500 mm sur les hauteurs du Boulonnais. Comparé à la normale partielle sur la période 1991-2020, le déficit est compris entre -20 et -40 % en général. On est proche de la normale sur les hauteurs du Pas-du-Calais, tandis que la région lilloise est le seul territoire excédentaire de +10 à +15 %.



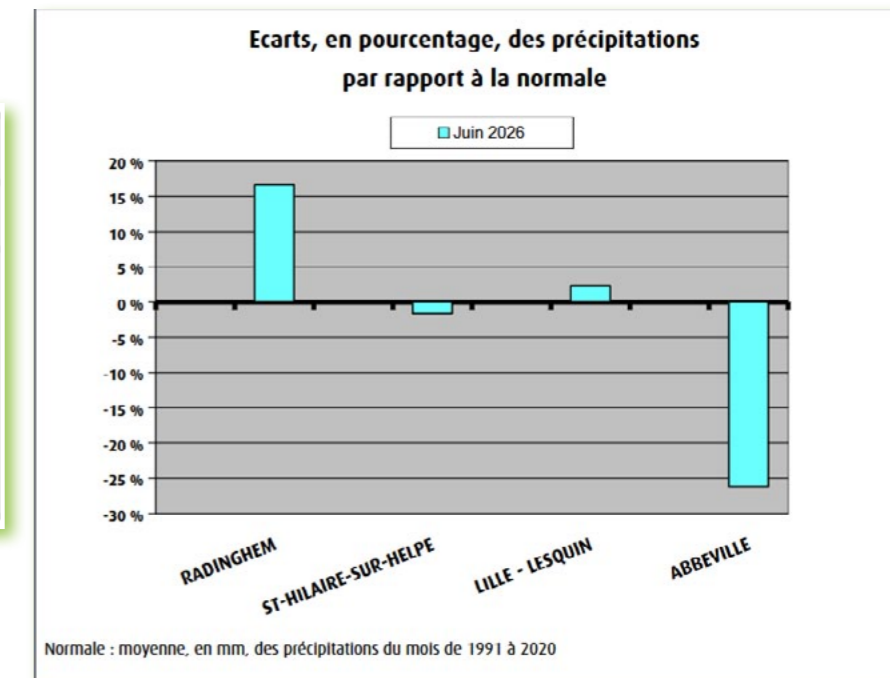
Humidité des sols superficiels

Situation au 1^{er} juillet 2026 :

Les sols sont secs partout malgré les pluies, car l'évaporation est intense tout le mois. Le 1^{er} juillet, l'indice d'humidité des sols SWI est inférieur à 0,4 (marque des sols secs) presque partout. Il est à peine supérieur par endroit sur les hauteurs du Boulonnais. Dans le Vimeu, on trouve même des sols très secs (indice SWI < 0,2). Tout au long du mois de juin, l'indice d'humidité des sols agrégé à l'échelle du bassin versant diminue assez régulièrement, mais il reste autour du second décile pour finir en dessous en fin de mois, situation de sécheresse que l'on retrouve moins d'une année sur cinq en moyenne.

Variation des précipitations par rapport à la normale du mois de juin

Pluviométrie mensuelle en mm		
	Juin	Normale
RADINGHEM (62)	82,0	70,3
ST-HILAIRE-SUR-HELPE (59)	70,3	71,5
LILLE - LESQUIN (59)	65,2	63,7
ABBEVILLE (80)	46,7	63,3



Sources et contacts:

Météo France
BP7 - 18 rue Elisée Reclus
59651 VILLENEUVE D'ASCQ
Tél: 03 20 67 66 00

Pour en savoir plus:

<http://météofrance.com/>

Définitions

Normale:
Moyenne des hauteurs de précipitations de 1991 à 2020.

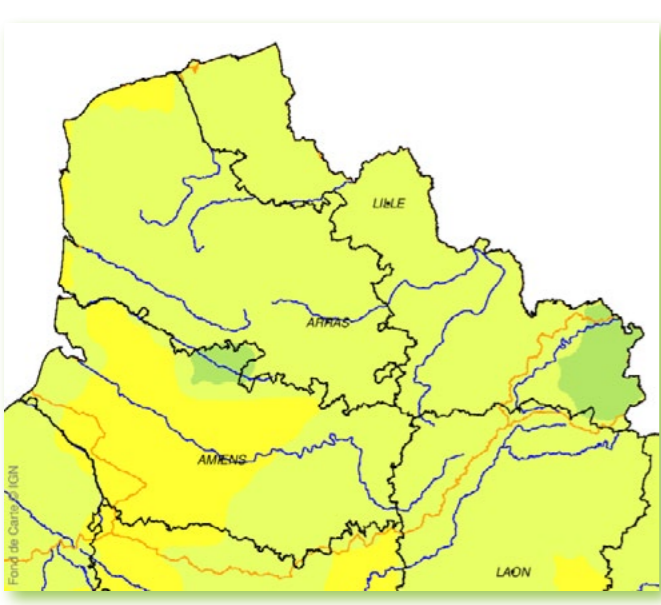
Pluie efficace:
Différence entre la pluie et l'évapotranspiration potentielle.

PRECIPITATIONS

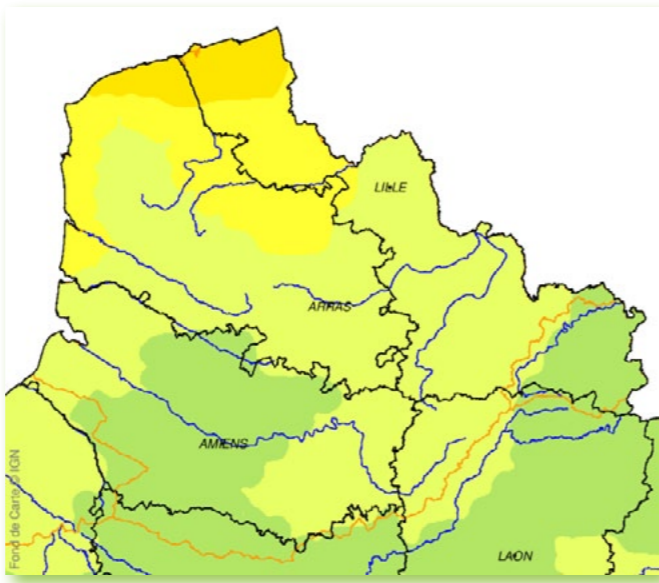


Cumul de précipitations mensuelles

Mois de juin 2026

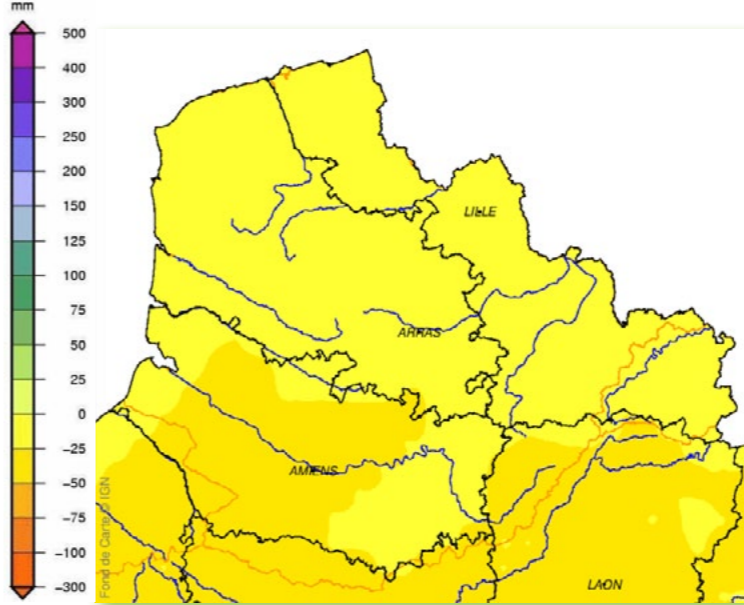


Mois de mai 2026

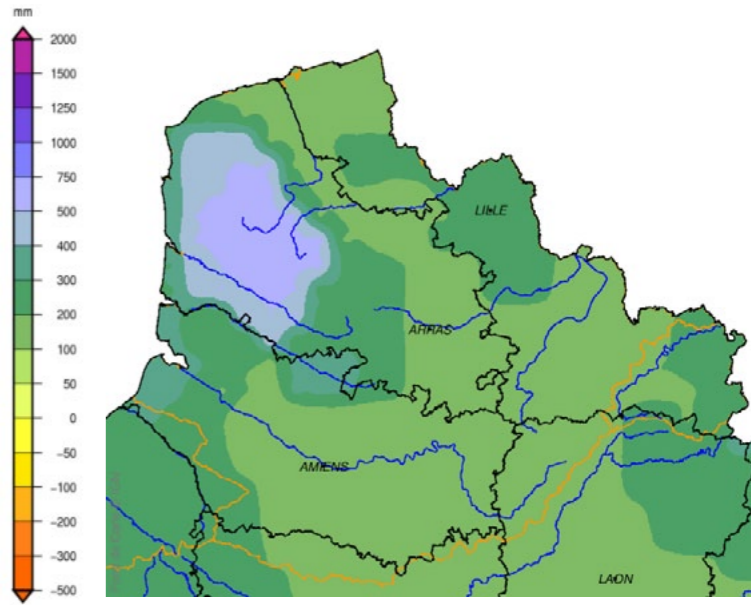


Cumul de pluies efficaces

Mois de juin 2026

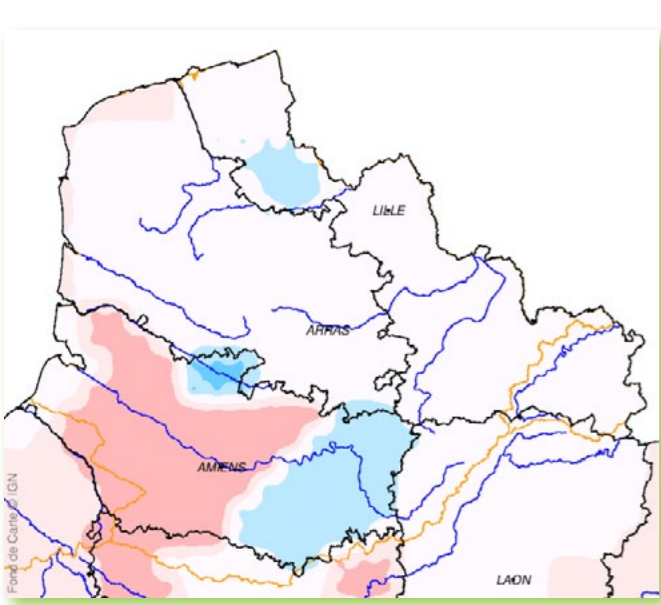


De septembre 2025 à juin 2026



Rapport à la normale 1991 - 2020

Mois de juin 2026

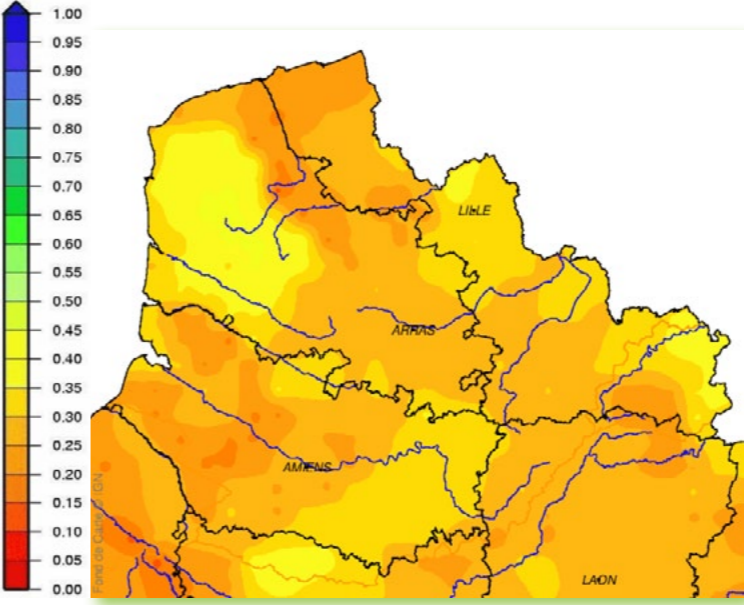


Cumul de septembre 2025 à juin 2026

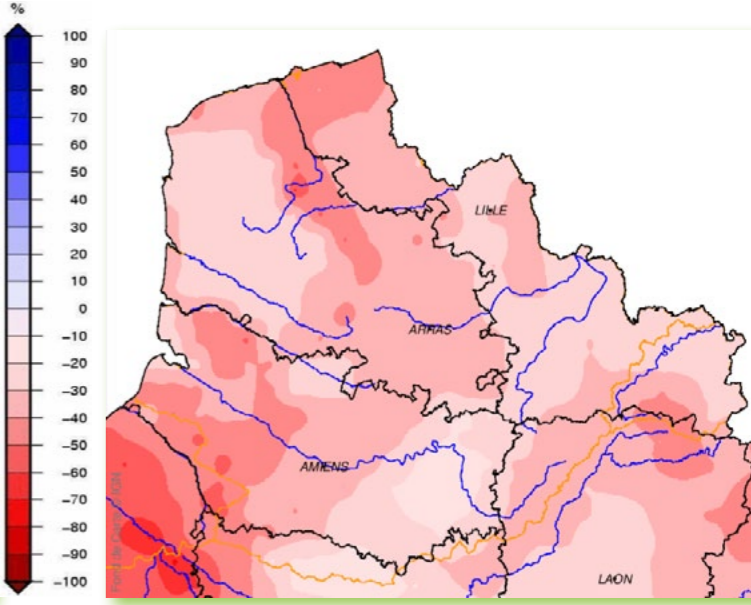


Indice d'humidité des sols

Au 30 juin 2026



Ecart pondéré à la normale 1991-2020 au 30 juin 2026





EAUX SOUTERRAINES

Vidange des nappes

Au mois de juin 2026, la vidange des eaux souterraines est en cours sur la totalité des piézomètres de référence du bassin Artois-Picardie (14/14 piézomètres en baisse). À noter que le piézomètre d'Havrincourt ne sera plus suivi dans ce bulletin.

Les niveaux piézométriques mesurés sont globalement dans la moyenne basse des mois de juin et s'échelonnent entre des niveaux indicatifs « très bas » (piézomètre d'Audrehem) à « modérément hauts » (piézomètres de Vauvillers et de Buire-le-Sec).

On relève ainsi des niveaux :

- « très bas » pour 1 piézomètre ;
- « bas » pour 1 piézomètre ;
- « modérément bas » pour 5 piézomètres ;
- « autour de la moyenne » pour 5 piézomètres ;
- « modérément hauts » pour 2 piézomètres.

Les aquifères crayeux du Crétacé supérieur :

Pour les aquifères crayeux, à l'instar de la situation du bassin, tous les piézomètres analysés montrent une tendance à la baisse sur le mois écoulé. C'est globalement à l'ouest du bassin que les baisses piézométriques observées sont les plus importantes (-1,80 m à Buire-le-Sec ; -1,93 m à Preures). Notons également une baisse importante relevée sur le territoire de la Haute-Somme (-1,18 m à Etaves-et-Bocquiaux). Globalement, l'ordre de grandeur des variations est supérieure à celles du mois de mai.

À l'instar de la situation générale du bassin, les niveaux piézométriques des aquifères crayeux sont globalement inférieurs à la normale ou autour de la moyenne :

- « très bas » pour 1 piézomètre ;
- « bas » pour 1 piézomètre ;
- « modérément bas » pour 3 piézomètres ;
- « autour de la moyenne » pour 5 piézomètres ;
- « modérément hauts » pour 2 piézomètres.

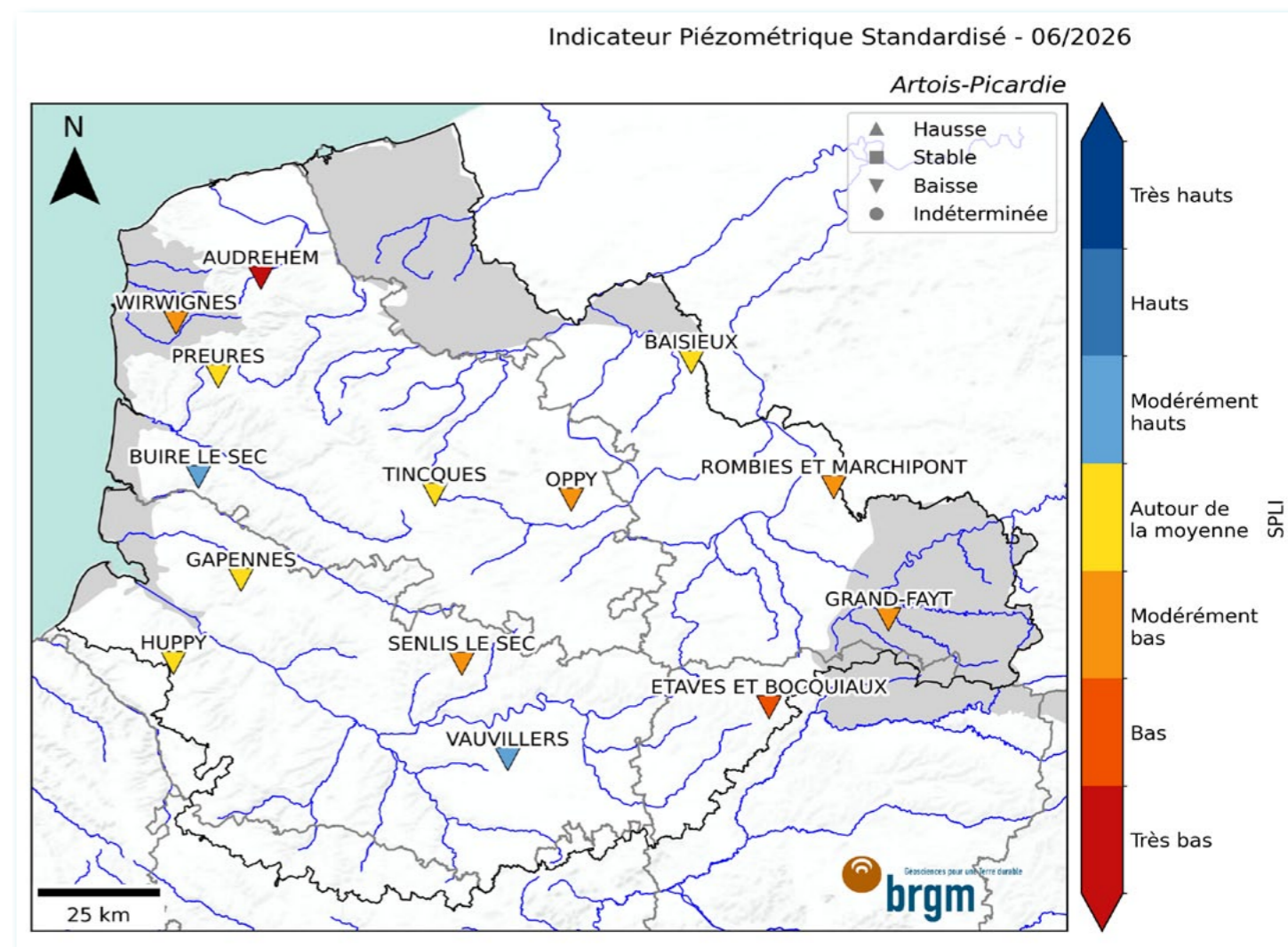
Les aquifères non crayeux du Boulonnais et de l'Avesnois :

– *Boulonnais (Calcaires jurassiques à Wirwignes)* : dans le Boulonnais, la tendance piézométrique à la baisse observée au cours des mois précédents au droit du piézomètre de Wirwignes se poursuit. L'amplitude de variation reste similaire (-0,53 m en mai 2026 ; -0,46 m en juin 2026). Le niveau piézométrique est « modérément bas » pour un mois de juin.

– *Avesnois (Calcaires carbonifères à Grand-Fayt)* : dans l'Avesnois, le niveau à la station de Grand-Fayt montre également une tendance à la baisse pour ce mois de juin (-0,29 m par rapport au niveau moyen de mai 2026). Le niveau piézométrique est classé « modérément bas ».



Situation des eaux souterraines au 30 juin 2026



Méthodologie :

Le niveau des nappes est caractérisé par l'Indicateur Piézométrique Standardisé (Standardized Piezometric Level Index, SPLI, ou IPS, cf. RP-64147-FR). Le SPLI varie entre +3 (extrêmement haut) et -3 (extrêmement bas) et est réparti en sept classes sur la carte ci-contre, du plus sec (en rouge) au plus humide (en bleu foncé). Il permet de caractériser de façon homogène l'état piézométrique, en cohérence avec le SPI ou le SSWI, utilisés pour les variables météorologiques.

Sources et contacts:

Bureau de Recherches Géologiques et Minières
Direction des Actions Territoriales Hauts de France
Arteparc Bâtiment A
2 rue des Peupliers
BP 10406 - 59814 LESQUIN CEDEX
Tél. : +33 (0)3 20 19 15 40
hauts-de-france@brgm.fr

Pour en savoir plus:

<http://www.brgm.fr>
<http://www.eau-artois-picardie.fr>
<http://www.ades.eaufrance.fr>
<http://www.eaufrance.fr>
<http://infoterre.brgm.fr/>

Plaquettes:

ADES, banque nationale d'Accès aux Données sur les Eaux Souterraines, Ministère de l'Écologie et du Développement Durable, août 2003

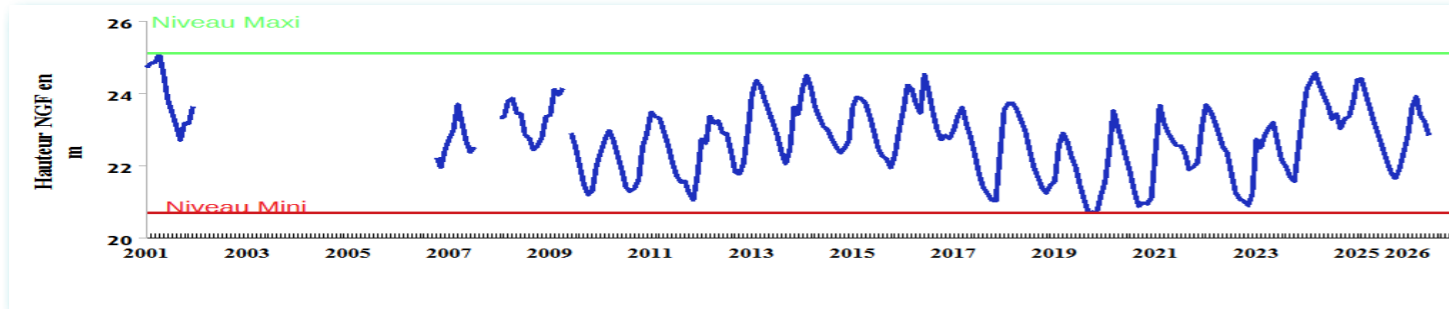
Les eaux souterraines, une ressource naturelle et un patrimoine à protéger, Ministère de l'Écologie et du Développement Durable, août 2003



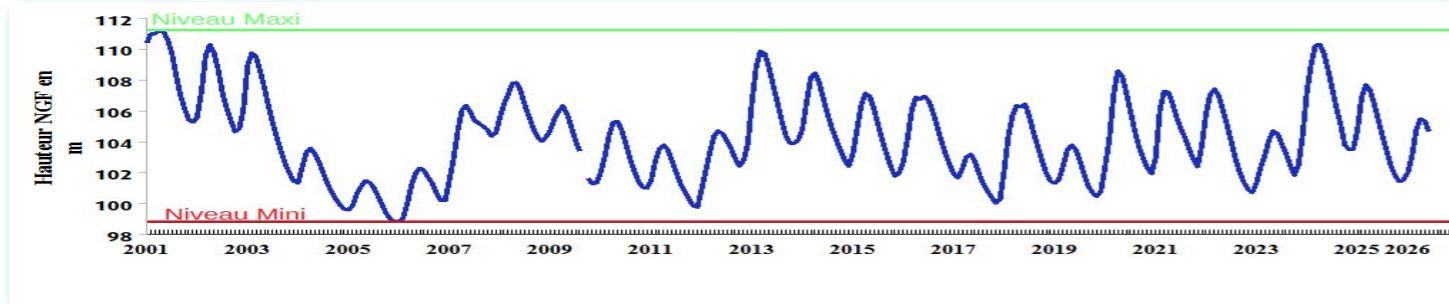
EAUX SOUTERRAINES

Situation mensuelle du niveau des nappes

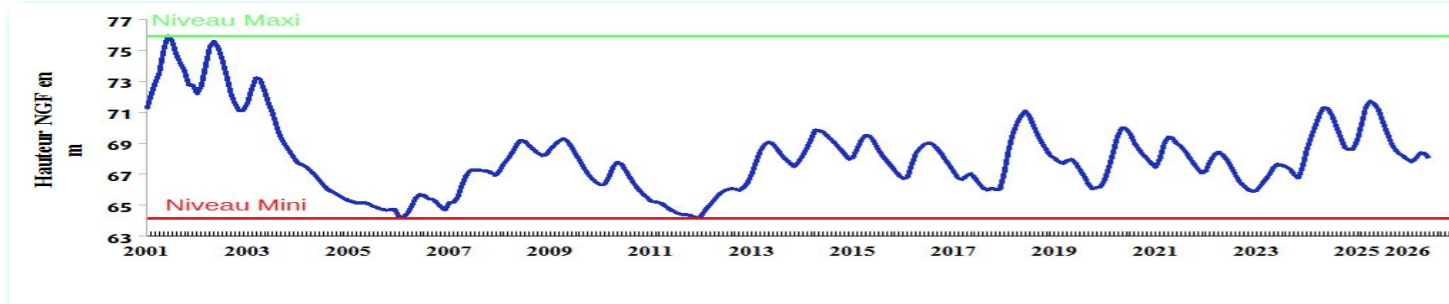
Fluctuation de la nappe de la craie à Baisieux, région lilloise, craie séno-turonienne
 Altitude du sol : +27.7 NGF



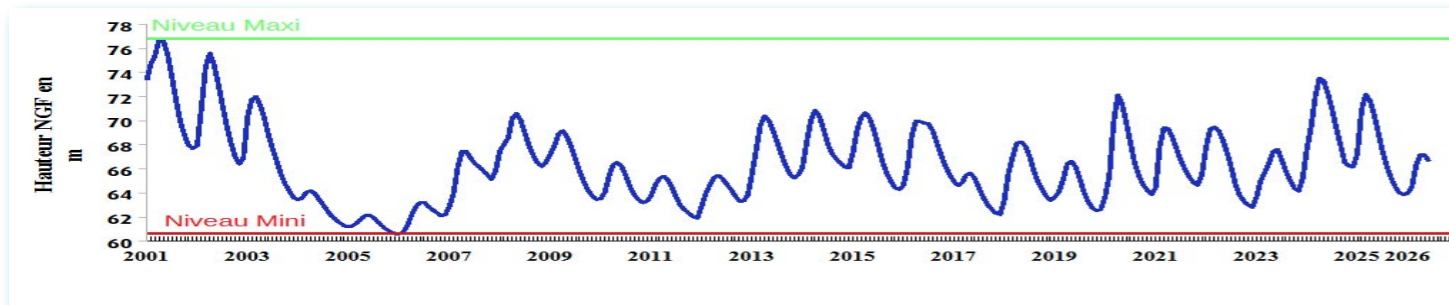
Fluctuation de la nappe de la craie à Tincques, secteur très représentatif du centre Artois, craie séno-turonienne
 Altitude du sol : +116,50 NGF



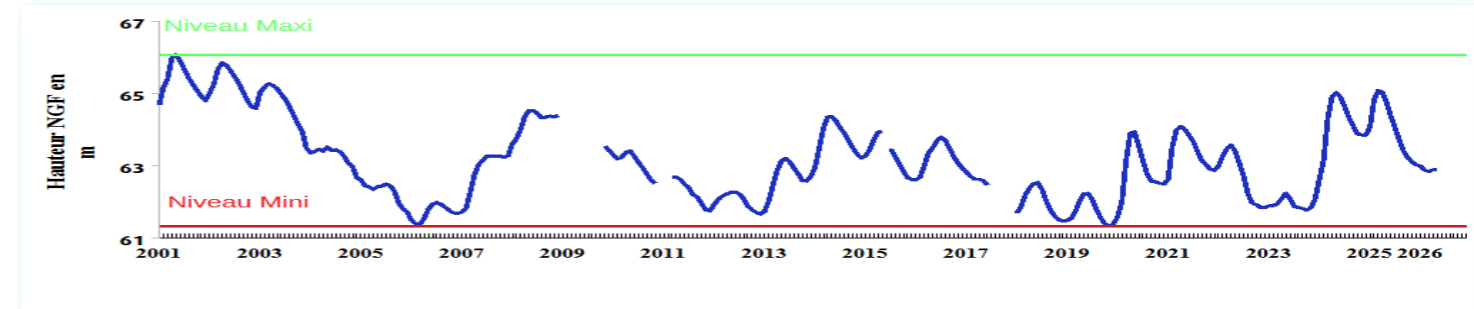
Fluctuation de la nappe de la craie à Huppy, représentative de l'ouest de la Somme et du Vimeu en particulier, craie séno-turonienne - Altitude du sol : +107,50 NGF



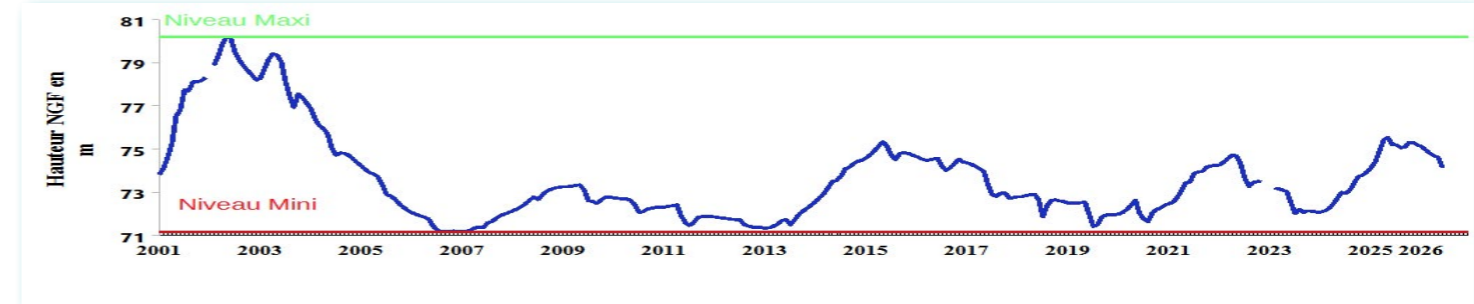
Fluctuation de la nappe de la craie à Senlis-le-Sec, représentative de l'ancien bassin expérimental de l'Hallue (nord Amiénois), craie séno-turonienne - Altitude du sol : +77,00 NGF



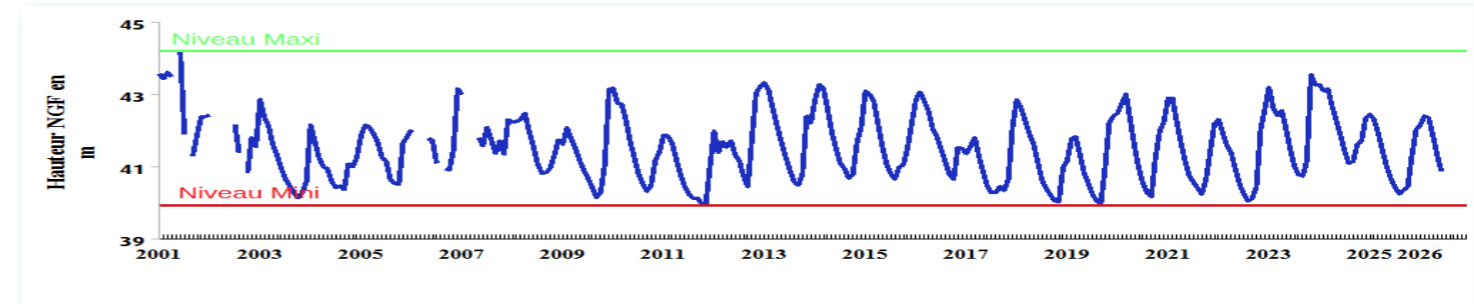
Fluctuation de la nappe de la craie à Havrincourt (Cambrésis), grande inertie de la nappe, craie séno-turonienne
 Altitude du sol : +108.9 NGF **Piézomètre non fonctionnel à compter du 10/06/2026**



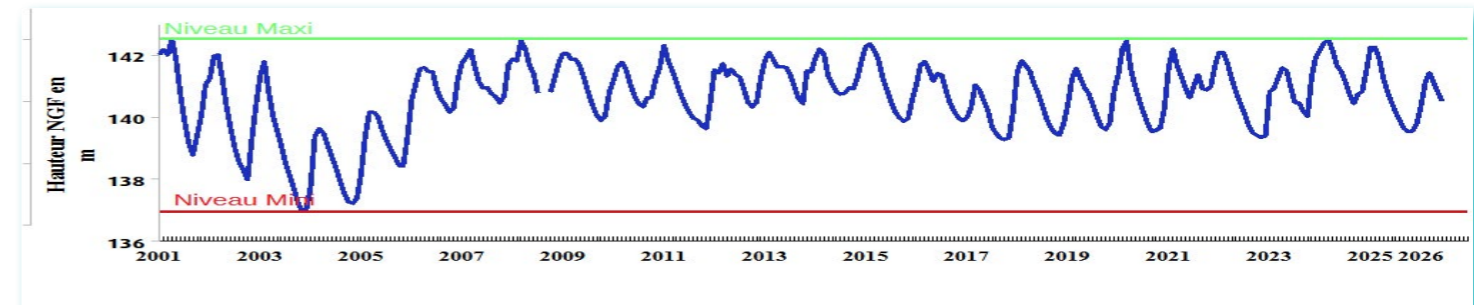
Fluctuation de la nappe de la craie à Vauvillers, caractéristique de la nappe du Santerre (aquifère libre à grande inertie), craie séno-turonienne - Altitude du sol : +90.0 NGF

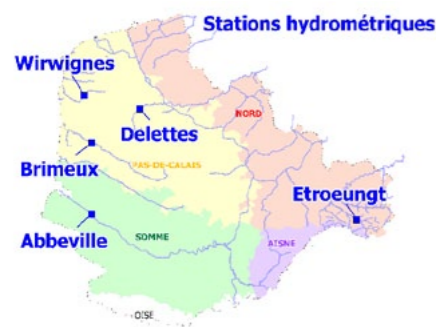


Fluctuation de la nappe du calcaire Oolithe à Wirwignes, secteur du Boulonnais, Jurassique supérieur
 Altitude du sol : +47,7 NGF



Fluctuation de la nappe du calcaire carbonifère à Grand-Fayt, représentative des nappes de l'Avesnois, calcaire carbonifère de l'Avesnois - Altitude du sol : +141,00 NGF





COURS D'EAU

Débits en baisse

Au mois de juin 2026, l'ensemble des stations du bassin Artois-Picardie suivies dans le cadre de ce bulletin (24 stations) ont des débits moyens mensuels en baisse par rapport à ceux du mois de mai.

La baisse des débits est généralisée à l'ensemble des stations. Cette baisse est progressive au cours du mois de juin, avec seulement quelques hausses ponctuelles lors des passages pluvieux mais non suffisantes pour faire remonter les débits de manière durable après le passage des averses ou orages et donc d'augmenter le débit moyen mensuel.

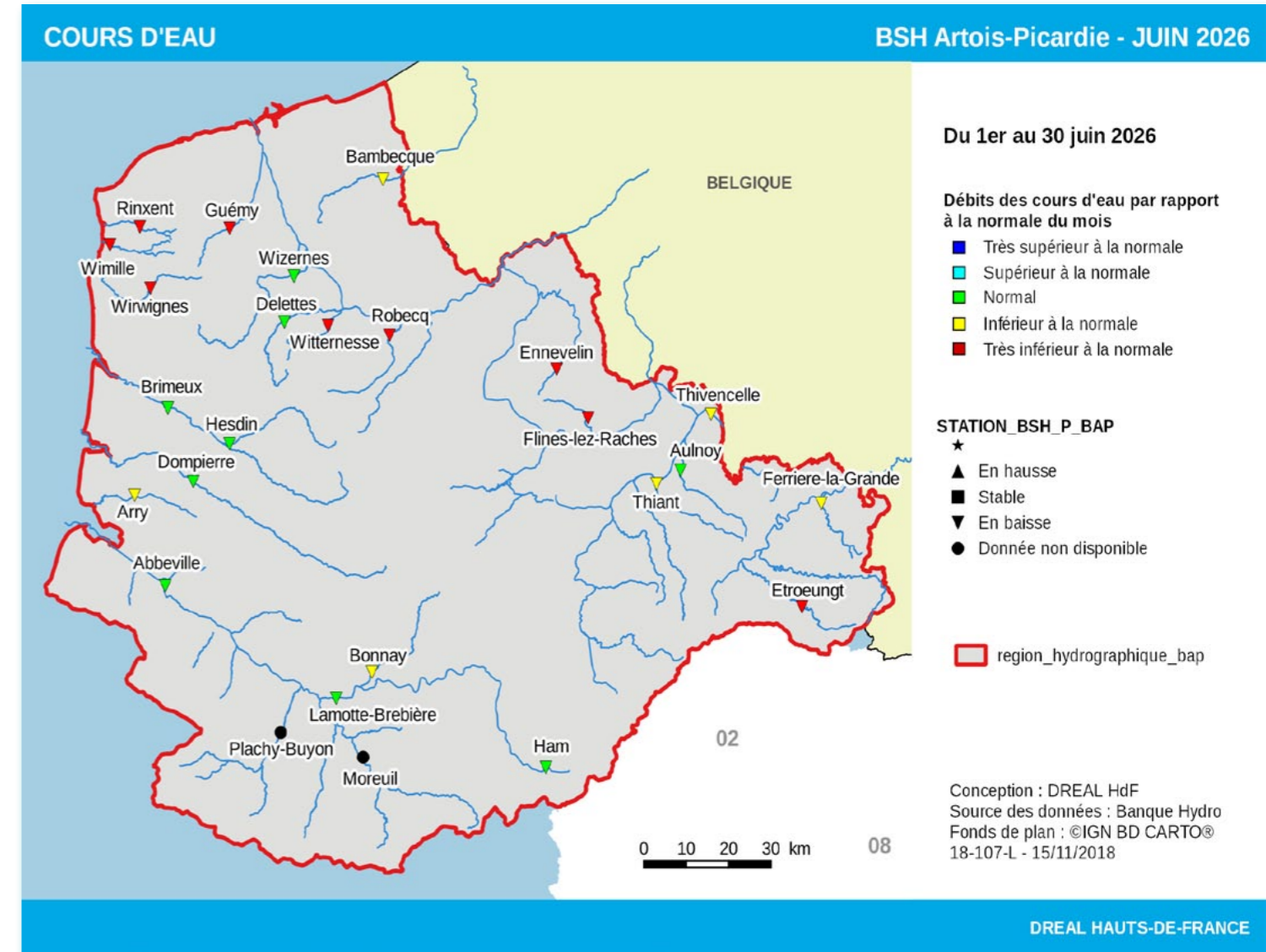
Par rapport aux normales de saison, la situation s'est dégradée par rapport au mois de mai. On ne dénombre plus que 9 stations sur les 24 surveillées dans les valeurs moyennes du mois (contre 14 le mois dernier), 6 stations se situent sous les seuils de quinquennale sèche (contre 4 en mai) et 9 stations sous celui de décennale sèche (contre 6 le mois dernier).

Par rapport à l'année dernière qui présentait déjà une situation de sécheresse importante en juin, la situation en 2026 se dégrade sur le bassin Artois-Picardie. En effet, en juin, 8 stations présentent des débits moyens supérieurs à ceux de juin 2025 (contre 14 en mai) et 16 présentent des débits moyens inférieurs à ceux de juin 2025 (contre 10 le mois dernier). En juin 2025, 4 stations étaient sous les valeurs de quinquennales sèches (contre 6 cette année) et 6 sous les valeurs de décennales sèches (contre 9 cette année).

En juin 2026, le Service de Prévision des Crues « Bassins du Nord » n'a placé aucun tronçon surveillé en situation de vigilance sur le territoire Artois-Picardie.



Situation des eaux superficielles au 30 juin 2026



Sources et contacts:

DREAL Hauts-de-France
Bassin Artois-Picardie

Mélanie Van Belleghem
Clarisse Ingouackas

44 rue de Tournai CS40259
59019 LILLE cedex
Tel : 03 20 13 65 47
Tél: 03 20 13 48 50

Pour en savoir plus:

<http://www.hauts-de-france.developpement-durable.gouv.fr/>
<http://www.eaufrance.fr>
<http://www.hydro.eaufrance.fr>

Bibliographie:

Charte qualité de l'hydrométrie, guide de bonnes pratiques, Ministère de l'Environnement, de l'Énergie et de la Mer janvier 2017.

HYDRO, banque nationale de données pour l'hydrométrie et l'hydrologie, Ministère de l'Écologie et du Développement Durable, août 2003.

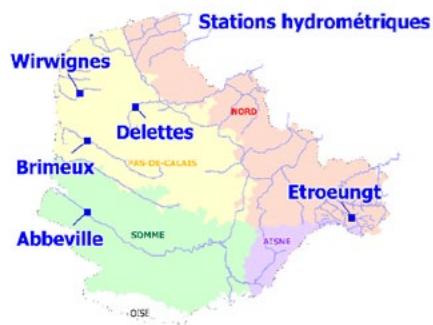
Les données sur l'eau : Connaître, comprendre, diffuser, Ministère de l'Écologie et du Développement Durable, août 2003.

VIGICRUES Pour en savoir plus sur les crues:

<http://www.vigicrues.gouv.fr>

L'échelle de vigilance comprend quatre niveaux :

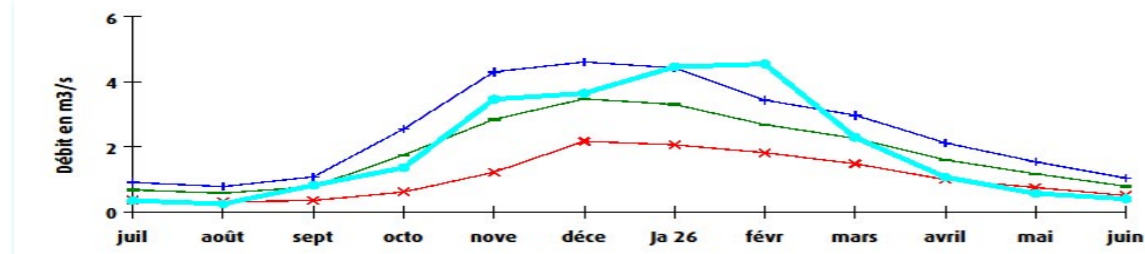
- Vert** Situation normale. Pas de risque de crues.
- Jaune** Risque léger voire modéré. Conséquences limitées ou localisées.
- Orange** Risque important. Débordements généralisés.
- Rouge** Risque majeur. Menace directe et généralisée de la sécurité des personnes et des biens.



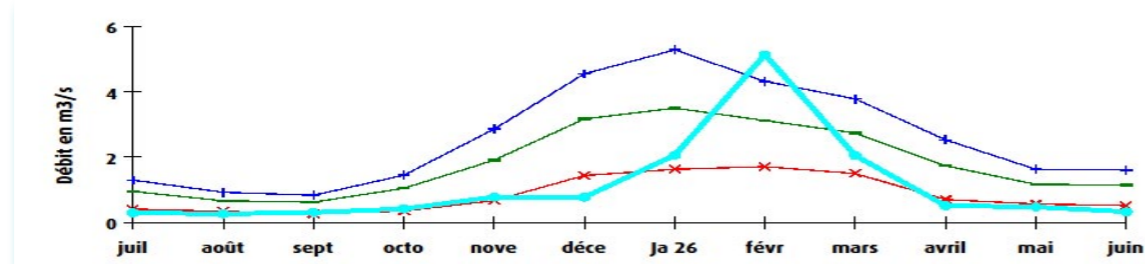
COURS D'EAU

Bilan hydrologique des douze derniers mois

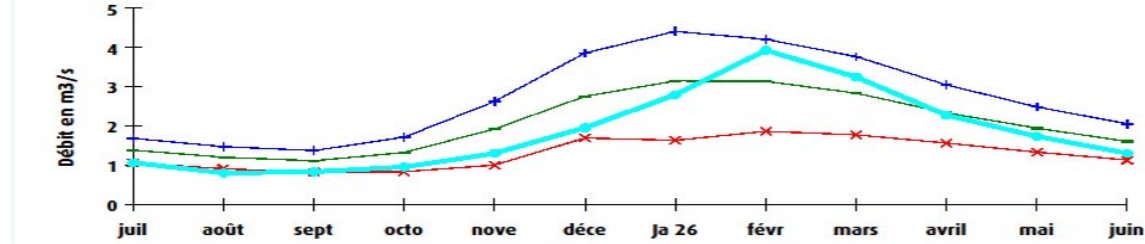
La Liane à Wirwignes, représentative des fleuves côtiers du Boulonnais.
Surface du bassin versant: 100 km². Débit internannuel: 1.83 m³/s



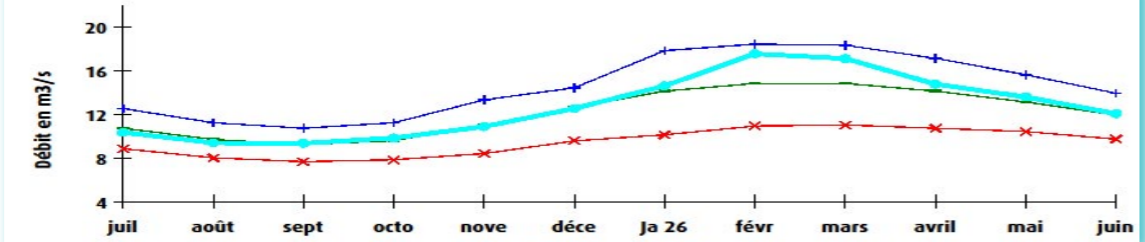
L'Helpe Mineure à Etroeungt, représentative des cours d'eau de l'Avesnois.
Surface du bassin versant: 175 km². Débit internannuel: 1.82 m³/s



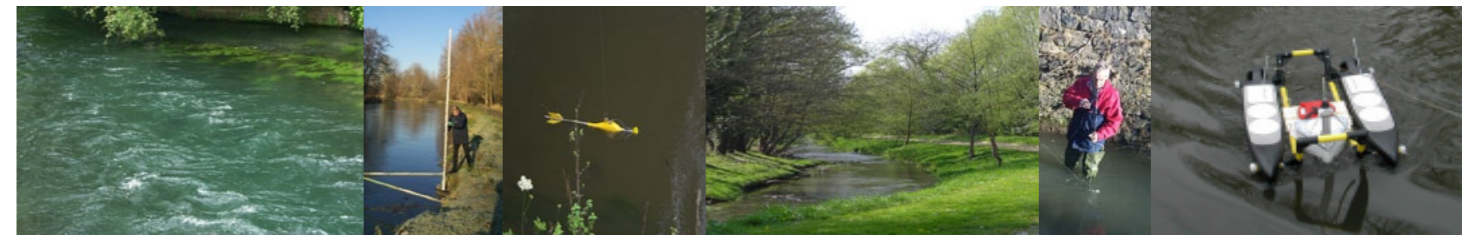
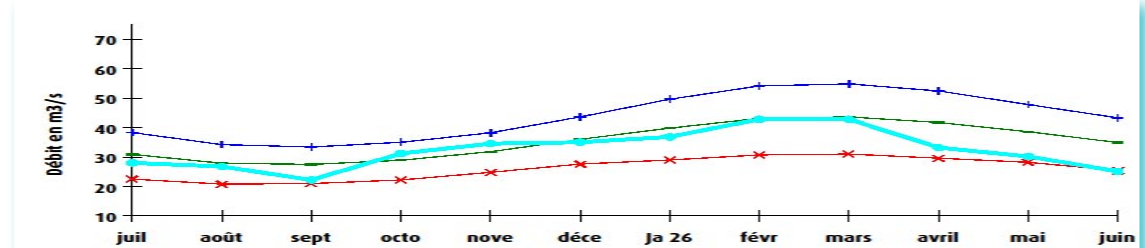
La Lys à Delettes, représentative des cours d'eau du versant nord des collines de l'Artois.
Surface du bassin versant: 158 km². Débit internannuel: 2.11 m³/s



La Canche à Brimeux, représentative des cours d'eau côtiers alimentés par la nappe de la craie.
Surface du bassin versant: 894 km². Débit internannuel: 12.10 m³/s

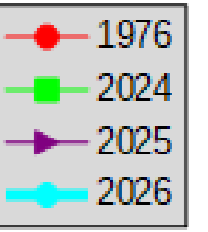
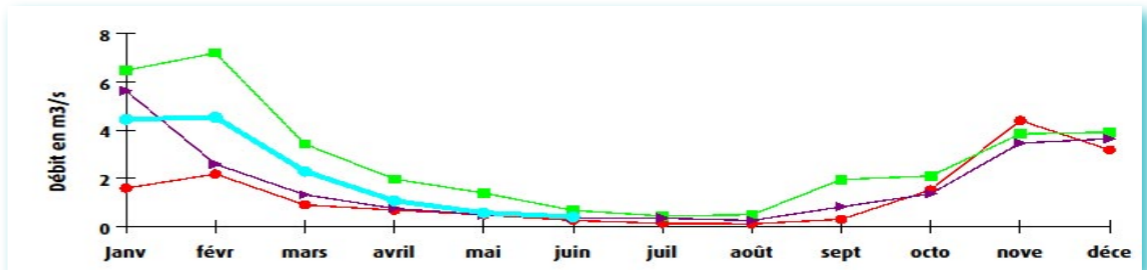


La Somme à Abbeville, représentative des cours d'eau de la Picardie.
Surface du bassin versant: 5560 km². Débit internannuel: 35.1 m³/s

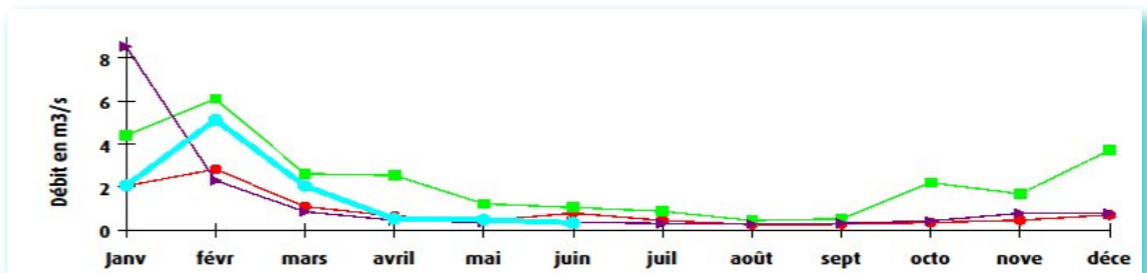


Comparaison de l'année 2026 aux années 1976, 2024 et 2025

La Liane à Wirwignes

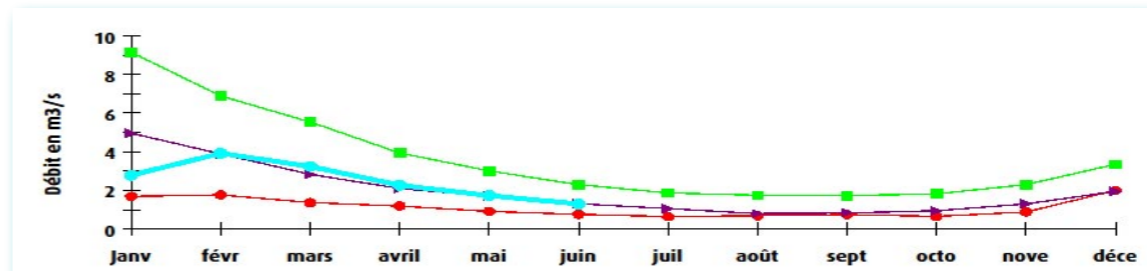


L'Helpe Mineure à Etroeungt

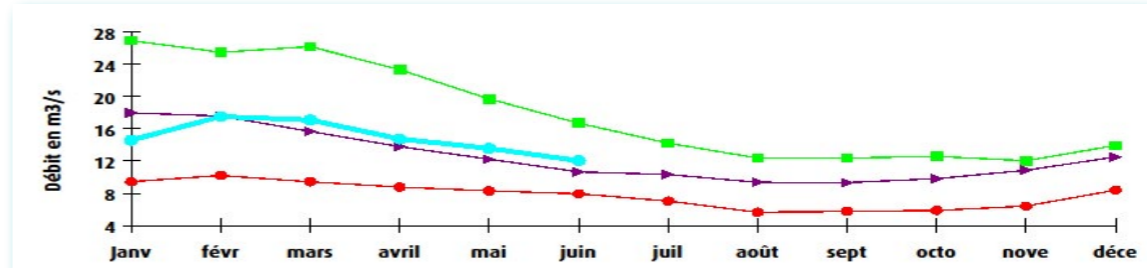


Définitions
Année 1976
Année « référence sécheresse » du Bassin.

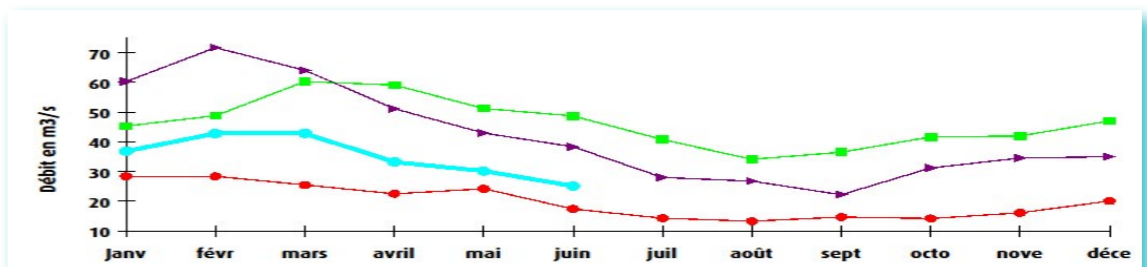
La Lys à Delettes



La Canche à Brimeux



La Somme à Abbeville



Définitions

Débit quinquennal sec
Débit qui a une probabilité de 4/5 d'être dépassé chaque année. Il caractérise un mois de faible hydraulicité.

Débit quinquennal humide
Débit qui a une probabilité de 1/5 d'être dépassé chaque année. Il caractérise un mois de forte hydraulicité.

Débit mensuel
Débit moyen du mois.

De mai à septembre, le niveau d'écoulement des cours d'eau est apprécié visuellement par les agents départementaux de l'OFB (Office Français pour la Biodiversité), sur 93 stations du bassin Artois-Picardie.

Ces stations du dispositif ONDE (Observatoire National Des Étiages) sont majoritairement positionnées en tête de bassins et permettent d'apporter une information sur l'évolution quantitative des ressources en eau.

Un suivi usuel s'effectue le 25 du mois ± 2 jours, entre fin mai et fin septembre. Un suivi complémentaire est possible selon la situation hydrologique.

Ces 93 stations d'observation permettent de calculer l'indice ONDE suivant :

$$\text{indice ONDE} = ((0 \cdot N3) + (5 \cdot N2) + (10 \cdot N1)) / N$$

avec :

- N : nombre total de stations
- N1 : nombre de stations avec écoulement continu (écoulement visible)
- N2 : nombre de stations avec écoulement interrompu (écoulement non visible)
- N3 : nombre de stations en assec

Suite à la campagne d'observation déployée du 23 au 27 juin 2026, on observe 6 stations ONDE en assec et 3 en écoulement non visible dans le bassin Artois-Picardie.

Assec	Écoulement non visible
<ul style="list-style-type: none"> - le ruisseau de la panne à Recques-sur-Hem (62) - la Brette à Olhain (62) - le Cojeul à Guemappe (62) - la Startebecque à Eperlecques (62) - le ruisseau de l'Erclin à Saint-Aubert (59) - l'Avre à Avricourt (60) 	<ul style="list-style-type: none"> - la Rivière à Andres (62) - La Meteren Becque à Le Doulieu (59) - la rivière des Layes à Bois-Grenier (59)

En comparaison, en juin 2025, il y avait 4 stations en assec et 2 en écoulement non visible.

Le niveau d'écoulement des cours d'eau est apprécié visuellement selon différentes modalités de perturbation d'écoulement :

- **Écoulement visible** : correspond à une station présentant un écoulement continu – écoulement permanent et visible à l'œil nu.
- **Écoulement non visible** : correspond à une station sur laquelle le lit mineur présente toujours de l'eau mais le débit est nul.
- **Assec** : correspond à une station à sec, où l'eau est totalement évaporée ou infiltrée sur plus de 50 % de la station.

Sources et contacts:

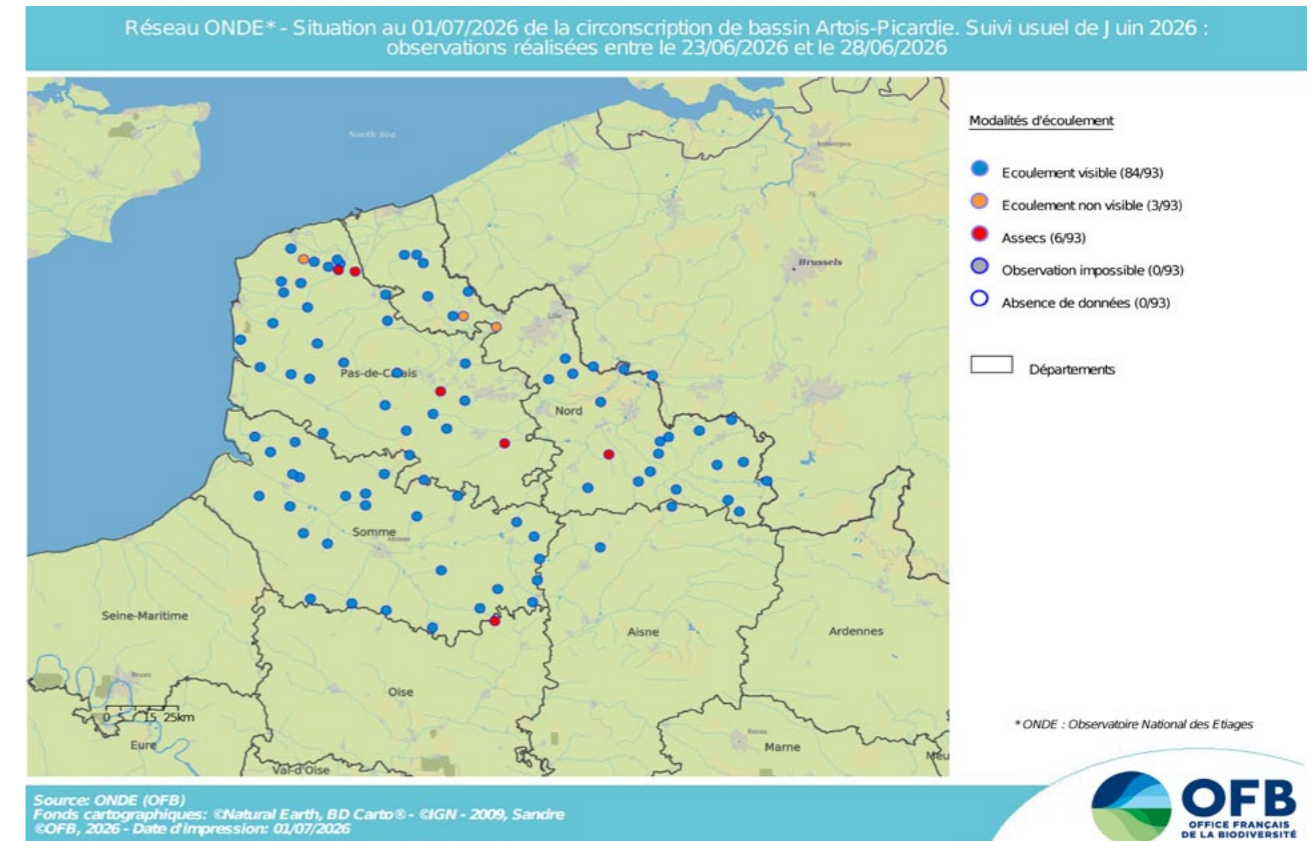
OFB Hauts-de-France
 Roussel Baptiste
 2 rue de Strasbourg
 60200 Compiègne
 baptiste.roussel@ofb.gouv.fr

Pour en savoir plus:
<https://onde.eaufrance.fr/>

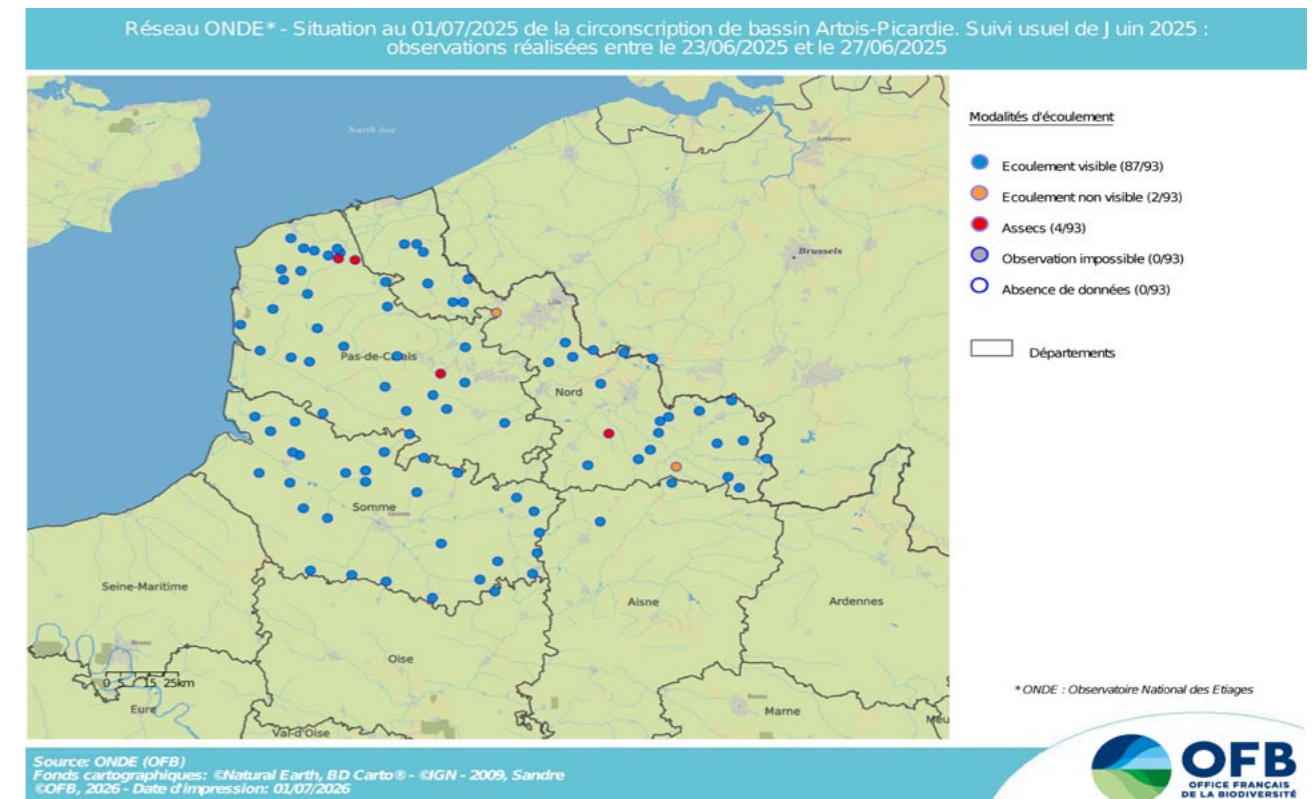
Situation mensuelle d'écoulement à l'échelle du bassin au 30 juin 2026

Les cartes ci-dessous présentent la situation d'écoulement pour les stations du bassin Artois-Picardie du mois en cours et de l'année précédente.

Suivi usuel du mois en cours : juin 2026



Suivi usuel de l'année précédente : juin 2025



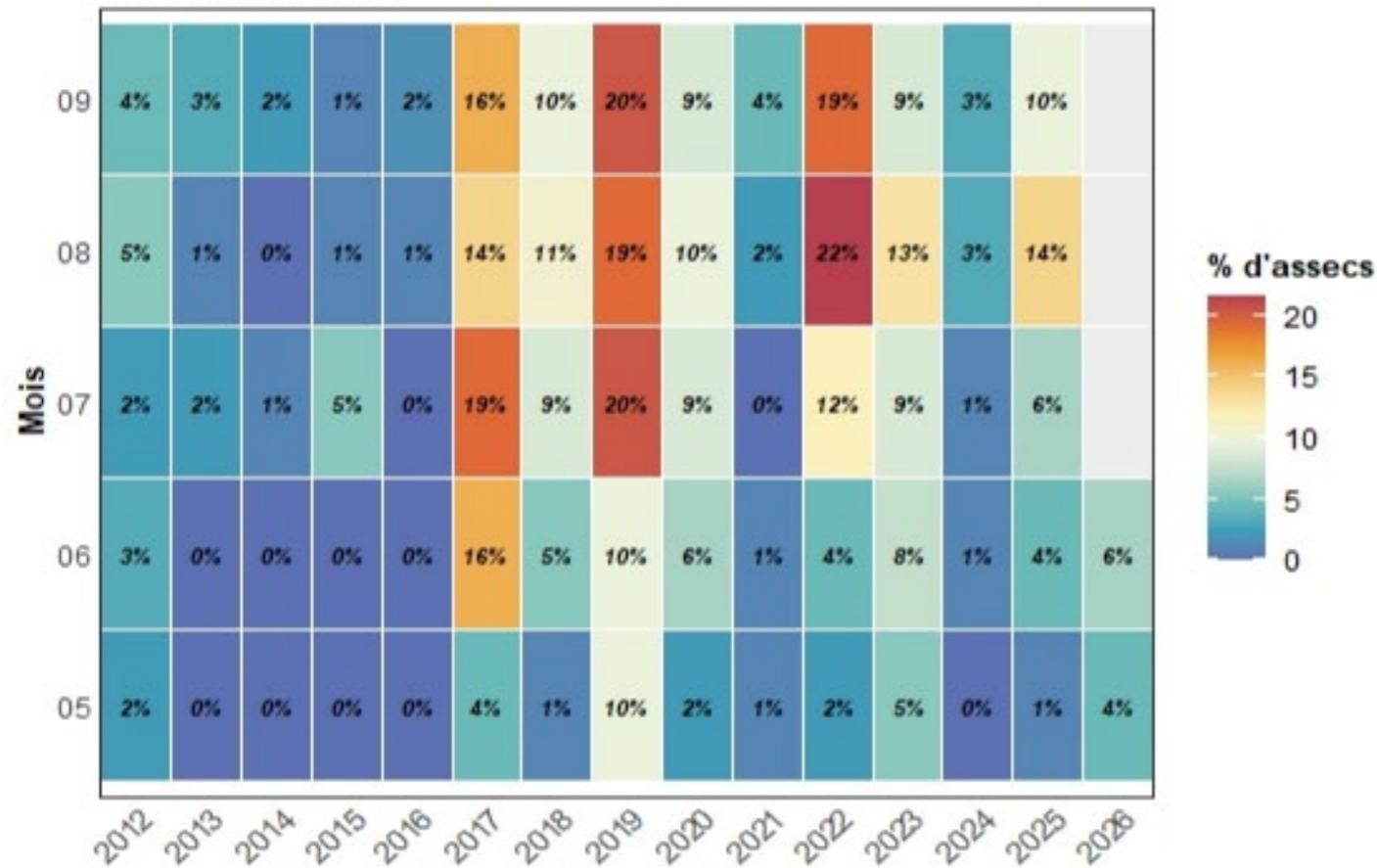
ETIAGE

Analyse pluriannuelle à l'échelle du bassin

Le graphique ci-dessous présente les variations de la proportion de stations en assec à l'échelle de l'ensemble des stations du bassin Artois-Picardie pour chaque mois et année d'observations, depuis 2012.

Proportion de stations en assec à l'échelle du bassin Artois-Picardie

Campagnes usuelles



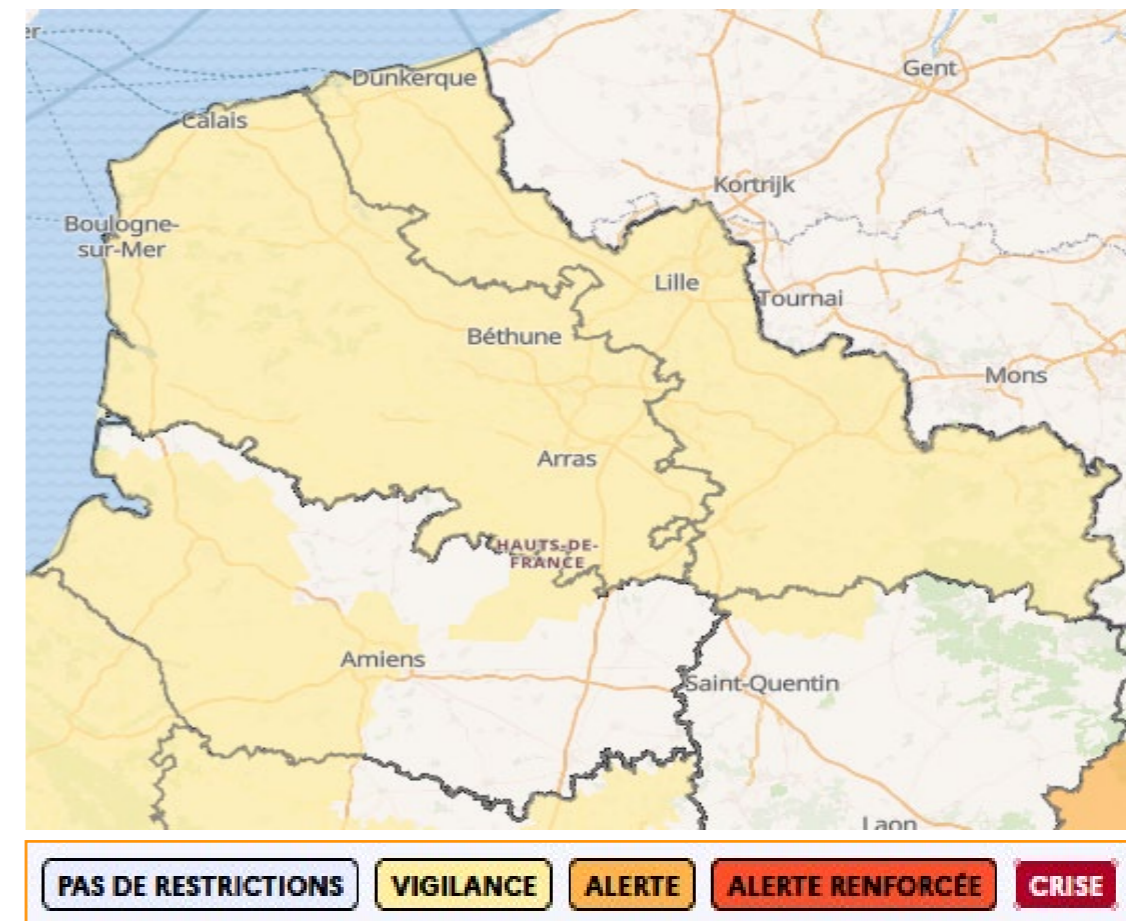
Pour cette seconde campagne usuelle du réseau ONDE en 2026, 6 % des stations sont en assec au mois de juin 2026.



ARRÊTÉS RÉGLEMENTANT LES USAGES DE L'EAU

Pour faire face à une insuffisance de la ressource en eau en période d'étiage, les préfets sont amenés à prendre des mesures de limitation ou de suspension des usages de l'eau en application de l'article L.211-3 II-1° du Code de l'environnement.

Au 1^{er} juillet 2026, des arrêtés préfectoraux sont en cours sur le bassin Artois-Picardie.



Source : <https://vigieau.gouv.fr/>

Les arrêtés sont, en principe, consultables sur le site internet VigiEau, sur le site internet des préfetures et en mairie.

Direction Régionale de l'Environnement Hauts-de-France
 44, rue de Tournai CS40259
 59019 Lille cedex
 Tél. 03 20 13 48 48 Fax. 03 20 13 48 78
<http://www.hauts-de-france.developpement-durable.gouv.fr/>

Directeur de la publication : LABIT Julien
 DREAL de Bassin Artois-Picardie
 Service Risques. Pôle Prévision des Crues et Hydrométrie
 Réalisation : Mélisande Van Belleghem - Clarisse Inguouackas
 Données provisoires en fonction de l'état de notre connaissance
 au 30/06/2026 ISSN : 2556-7381

Ministère de la transition écologique et de la Cohésion des territoires