



**PRÉFET
DU NORD**

*Liberté
Égalité
Fraternité*

***Règlement de
surveillance, de
prévision et de
transmission de
l'Information sur les
Crues (RIC)***

SPC Bassins du Nord

SERVICE DE PRÉVISION DES CRUES BASSINS DU NORD

Note de présentation des évolutions du RIC

Historique des versions du document

Version	Date	Commentaire
0	27/08/25	Version initiale
1	02/09/25	Prise en compte des remarques des relecteurs internes

Affaire suivie par

Nathalie GAFFET - Service Risques / Pôle Prévision des Crues et Hydrométrie / Unité Prévision des Crues
Tél. : 03 20 40 55 54
Courriel : nathalie.gaffet@developpement-durable.gouv.fr

Rédacteur

Nathalie GAFFET – Service Risques / Pôle Prévision des Crues et Hydrométrie / Unité Prévision des Crues

Relecteurs

François CLERC – Service Risques / Pôle Prévision des Crues et Hydrométrie

Marie GRUET – Service Risques

Marc MANCINI – Service Risques

Référence(s) intranet

<http://intra.dreal-hauts-de-france.e2.rie.gouv.fr/>

Sommaire

1 Chapitre 1. Preamble.....	4
2 Chapitre 2 : Évolutions du périmètre surveillé.....	6
2.1 Synthèse générale.....	6
2.2 Compatibilité avec les SDPC.....	6
2.3 Principales évolutions.....	9
2.4 Présentation cartographique des évolutions.....	13
3 Calendrier et concertation.....	14

1 Chapitre 1. Préambule

- *Présentation du SPC*

L'arrêté du 7 mars 2024 attribuant à certains services de l'État une compétence interdépartementale en matière de prévision des crues, définit le périmètre du SPC.

Ce territoire est constitué :

- de l'ensemble du bassin Artois-Picardie ;
- de l'ensemble du bassin versant hydrographique de l'Oise en France jusqu'aux bassins versants de l'Ysieux, la Thève et la Nonette à l'exception :
 - de la partie amont du sous-bassin du Thérain située en Seine-Maritime (76) ;
 - de l'amont du bassin de l'Esches situé dans le département de l'Oise (60).

Celui-ci s'étend sur 10 départements :

- les départements du Nord et du Pas-de-Calais dans leur entièreté,
- le département de la Somme excepté le bassin versant de la Bresle,
- le département de l'Aisne excepté sa partie sud correspondant au bassin versant de la Marne,
- le département de l'Oise pour les bassins versants de la Somme et de l'Oise, excepté le bassin versant de l'Esches (affluent de l'Oise),
- le département de la Meuse pour le bassin versant de l'Aisne,
- le département de la Marne pour le bassin versant de l'Aisne,
- le département des Ardennes pour les bassins versants de l'Aisne et de l'Oise,
- le département du Val d'Oise pour les bassins versants de l'Ysieux et de la Thève (affluents de l'Oise),
- le département de la Seine-et-Marne pour les bassins versants de la Thève et de la Nonette (affluents de l'Oise).

Le SPC Bassins du Nord est chargé de l'élaboration du Règlement de surveillance, de prévision et de transmission de l'information sur les crues (RIC) sur son territoire. Ce document met en œuvre les Schémas directeurs de prévision des crues (SDPC) du bassin Artois-Picardie et du bassin Seine-Normandie. Ce règlement est approuvé par le préfet de rattachement du SPC Bassins du Nord qui est le préfet du Nord (conformément à l'arrêté du 7 mars 2024). L'arrêté d'approbation sera publié au bulletin officiel du ministère en charge de la prévention des risques.

Les SDPC du bassin Artois-Picardie et du bassin Seine-Normandie ont été arrêtés respectivement le 28/02/2025 et le 05/05/2025 par les préfets coordonnateurs du bassin concerné. Le projet de RIC précise ces SDPC et remplace le précédent RIC approuvé par l'arrêté du 28/02/2025.

- *Présentation des principales modifications prévues dans le nouveau RIC*

Cette note vise à présenter les principales modifications par rapport au précédent RIC :

- l'évolution du réseau surveillé avec :
 - l'intégration de la Marque dans le réseau surveillé,
 - l'intégration de la Rhonelle dans le réseau surveillé,
 - le découpage en deux du tronçon « Oise amont » : un tronçon « Oise amont » et un tronçon « Serre » et la suppression de la branche du Ton,
- l'ajout d'un nouveau système d'alerte local de l'Entente Oise-Aisne sur le Ton,
- des évolutions sur les annexes techniques, concernant :
 - les communes surveillées sur les tronçons du bassin de la Lys,
 - les communes surveillées de l'ancien tronçon Oise amont,
 - l'ajout de stations de vigilance,
 - l'ajout des notions de stations de prévisions graphiques et de stations disposant de cartographies d'inondations potentielles dans l'annexe 3a, avec suppression des notions de prévisions quantitatives et qualitatives pour être en cohérence avec les SDPC,
 - la reprise des échelles hauteurs-enjeux par rapport aux crues les plus récentes et suite aux évolutions des niveaux de vigilance en lien avec l'opération nationale d'harmonisation des niveaux de vigilance.

Suite à ce préambule remplaçant la démarche de révision du RIC dans son contexte, la partie 2 présente plus en détail les différentes évolutions du réseau surveillé pour la vigilance aux crues.

2 Chapitre 2 : Évolutions du périmètre surveillé

2.1 Synthèse générale

Les principales évolutions du projet de RIC sont l'**extension du réseau surveillé à la Marque et la Rhonelle dans le Nord** ainsi que le **scindement en deux tronçons de l'ancien tronçon « Oise amont »** et la **suppression de la branche du Ton**. Ces évolutions s'inscrivent dans le cadre du projet de couverture totale du territoire métropolitain par la vigilance crues à l'horizon 2030.

2.2 Compatibilité avec les SDPC

Le périmètre surveillé relève des SDPC du bassin Artois-Picardie et du bassin Seine-Normandie. Ces schémas ont été respectivement arrêtés par les préfets coordonnateurs du bassin Artois-Picardie le 28/05/2025 et du bassin Seine-Normandie le 05/05/2025.

Ils présentent les évolutions des dispositifs de surveillance et de prévision des crues à moyen terme avec l'objectif de couvrir l'ensemble des cours d'eau par la vigilance crues à l'horizon 2030, soit après l'échéance des SDPC en vigueur. L'atteinte de cet objectif nécessite des travaux préliminaires importants :

- des développements méthodologiques et technologiques ;
- du travail de terrain pour repérer et instrumenter les cours d'eau importants qui n'étaient pas couverts par le service Vigicrues à ce jour ;
- du travail d'analyse pour déterminer les seuils justifiant un passage en couleur de vigilance jaune, orange ou rouge pour les cours d'eau situés hors du réseau Vigicrues à ce jour.

Pour mener ce travail méthodologique et technique, les SDPC ont donc fixé la liste des cours d'eau qui feront l'objet d'une vigilance individualisée, opérée comme aujourd'hui par tronçon de vigilance avec :

- Sur les secteurs de ces cours d'eau qui présentent les plus forts enjeux, des prévisions graphiques des hauteurs d'eau au droit des stations hydrométriques correspondantes seront publiées sur le site Vigicrues, à une échéance de 24h, dès la publication d'une vigilance crues de niveau jaune sur le tronçon. Ces stations seront dotées de cartes de zones d'inondations potentielles, accessibles depuis le site Vigicrues, qui permettront de visualiser le territoire potentiellement inondé pour une hauteur d'eau donnée à la station de référence. On parlera, pour ces stations, d'un niveau de service avancé.
- Sur les secteurs de ces cours d'eau qui présentent des enjeux spécifiques, des prévisions graphiques des hauteurs d'eau au droit des stations hydrométriques correspondantes seront publiées sur le site Vigicrues à au moins 6 heures d'échéance, à minima dès la publication d'une vigilance crues de niveau orange. On parlera, pour ces stations, d'un niveau de service standard.

L'ensemble des tronçons de vigilance objets d'une vigilance individualisée ainsi que les secteurs de niveau avancé et standard de ces tronçons sont répertoriés ci-après :

Bassin hydrographique	Tronçon de cours d'eau	Suivi individuel avec couleur de vigilance existant (x) ou non (-)			Secteurs (stations)	Stations de vigilance existant (x) ou non (-)			Prévisions graphiques : - Existant (x) ou non (-) - Prévue avec niveau avancé (A) ou standard (S)			ZIP/ZICH à disposition existant (x) ou non (-)		
		2024	2030	Projet RIC 2025		2024	2030	Projet RIC 2025	2024	2030	Projet RIC 2025	2024	2030	Projet RIC 2025
Artois-Picardie	Aa rivière	x	x	x	Elnes	x	x	x	x	S	x	-	-	-
					Wizernes	x	x	x	-	A	X	-	x	-
	Ancre	-	x	-	Albert (Bonnay)	-	x	-	-	-	-	-	-	-
	Authie	-	x	-	Doullens (Occoches et/ou Dompierre)	-	x	-	-	-	-	-	-	-
					Estrée	x	x	x	x	-	x	-	-	-
	Canche aval / Course	x	x	x	Brimeux	x	x	x	x	S	x	-	-	-
	Canche amont / Ternoise	-	x	-	Hesdin	-	x	-	-	-	-	-	-	-
					Marles-les-Mines	x	x	x	x	A	x	x	x	x
	Clarence	x avec Lawe	x	x avec Lawe	Robecq	-	x	-	-	-	-	-	-	-
	Escaut canalisé	-	x	-	Valenciennes	-	x	-	-	-	-	-	-	-
					Guémy	x	x	x	x	-	x	x*	x*	x*
	Hem	x	x	x	Recques sur Hem	x	x	x	-	S	X	x*	x*	x*
					Bruay-la-Buissière	x	x	x	x	S	x	-	-	-
	Lawe	x avec Clarence	x	x avec Clarence	Béthune	x	x	x	-	A	X	x	x	x
					Wirwignes	x	x	x	x	-	x	x	x	x
	Liane	x	x	x	Isques	x	x	x	-	A	X	x	x**	x
					St Léonard	-	x	-	-	A	-	-	-	-
					Delettes	x	x	x	-	-	-	-	-	-
	Lys amont / Laquette	x	x	x	Witernesse	x	x	x	-	-	-	-	-	-
					St-Venant	x	x	x	-	A	-	-	x	-
	Lys aval	x avec les avals de Lawe/ Clarence	x	x avec les avals de Lawe/ Clarence	Merville	x	x	x	-	A	-	-	x	-
					Bousbecque	-	x	-	-	A	-	-	x	-
	Marque	-	x	X	Ennevelin	-	x	X	-	-	-	-	-	-
					Bouvines	-	x	X	-	-	-	-	-	-
	Rhonelle	-	x	X	Aulnoy-lez-Valenciennes	-	x	X	-	-	-	-	-	-
	Helpe Mineure	x	x	x	Etroeungt	x	x	x	x	S	x	x	x	x
					Maroilles	x	x	x	-	-	-	x	x	x
	Helpe Majeure	x	x	x	Avesnes-sur-Helpe (Flaumont-Waudrechies)	x	x	x	-	-	-	x	x	x
	Sambre	x	x	x	Berlaimont	x	x	x	-	-	-	x	x	x
					Maubeuge	x	x	x	-	A	X	-	x	X
	Solre	x	-	x	Ferrière	x	-	x	x	-	x	x	x	x
					Choisies	-	-	-	x	-	x	x	x	x
	Somme	x	x	x	Péronne (Biaches)	-	x	-	-	-	-	-	-	-
					Amiens (Lamotte-Brebière)	x	x	x	-	A	-	-	x	-
					Abbeville	x	x	x	-	A	-	-	x	-
	Souchez / canal de Lens	-	x	-	Lens (Angres et/ou Courrières)	-	x	-	-	-	-	-	-	-
Seine-Normandie	Aire	x avec Aisne amont	x	x avec Aisne amont	Amblaincourt	x	x	x	-	-	-	-	-	-
					Varennes-en-Argonne	x	x	x	-	S	X	-	-	-
	Aisne amont	x avec Aire	x	x avec Aire	Ste Menehould (Verrières)	x	x	x	-	-	-	-	-	-
	Aisne ardennaise	x	x	x	Mouron	x	x	x	-	-	-	x	x	x
					Vouziers	x	x	x	-	-	-	x	x	x

Bassin hydrographique	Tronçon de cours d'eau	Suivi individuel avec couleur de vigilance existant (x) ou non (-)			Secteurs (stations)	Stations de vigilance existant (x) ou non (-)			Prévisions graphiques : - Existant (x) ou non (-) - Prévue avec niveau avancé (A) ou standard (S)			ZIP/ZICH à disposition existant (x) ou non (-)		
		2024	2030	Projet RIC 2025		2024	2030	Projet RIC 2025	2024	2030	Projet RIC 2025	2024	2030	Projet RIC 2025
					Rilly sur Aisne	x	x	x	-	-	-	x	x	x
					Rethel (Biermes)	x	x	x	-	S	-	x	x	x
	Aisne Vaux	x	x	x	Asfeld	x	x	x	-	A	-	x	x	x
					Berry-au-Bac	x	x	x	-	A	-	-	x	-
	Aisne aval	x	x	x	Soissons	x	x	x	x	A	x	x*	x	X
					Future station dans le secteur de Choisy-au-Bac	-	x	-	-	A		-	x	-
	Brèche	-	x	-	Nogent-sur-Oise	-	x	-	-	-	-	-	-	-
	Oise amont	x avec Serre	x	X	Hirson	x	x	x	x	S	x	-	-	-
					Flavigny-le-Grand-et-Beaurain	-	x	X	-	A	X	-	x	-
					Origny-Ste-Benoite	x	x	x	-	-	-	-	-	-
	Oise moyenne	x	x	x	Condren	x	x	x	-	A	-	-	x	-
					Sempigny	x	x	x	x	A	x	-	x	-
	Oise aval isarienne	x	x	x	Venette	x	x	x	x	A	x	-	x	-
					Creil	x	x	x	x	A	x	-	x	-
	Serre	x avec Oise amont	x	X	Montcornet	x	x	x	-	-	-	-	-	-
					Pont-à-Bucy	x	x	x	-	S	-	-	-	-
	Thérain	x	x	x	Beauvais	x	x	x	-	A	-	-	x	-
					Maysel	x	x	x	-	A	-	-	x	-
	Vesle	-	x	-	Reims (Puisieux et/ou St-Brice-Courcelle)	-	x	-	-	-	-	-	-	-

* : égal ou moins de 3 ZIP/ZICH à la station

** : allongement des ZIP/ZICH sur la station d'Isques avec des ZIP/ZICH à double entrée : Isques et St Léonard

A noter que les stations disposant actuellement de ZIP/ZICH sur Vigicrues continueront d'avoir les ZIP/ZICH.

Les évolutions envisagées dans le présent projet de RIC sont présentées en rouge dans le tableau dans les colonnes « Projet RIC 2025 » et sont cohérentes avec les orientations prévues dans les SDPC.

2.3 Principales évolutions

Les principales évolutions sont les évolutions du réseau surveillé par l'État :

- l'intégration de la Marque dans le réseau surveillé entre la commune de Pont-à-Marcq et la confluence avec le canal de Roubaix à Wasquehal,
- l'intégration de la Rhonelle dans le réseau surveillé entre la commune de Villereau et la confluence avec le vieil Escaut à Valenciennes,
- le découpage en deux du tronçon surveillé « Oise amont » avec un tronçon « Oise amont » et un tronçon « Serre » et la suppression de la branche du Ton.

Tronçon	Cours d'eau	Limite amont	Limite aval	Départem ents géographi quement concernés	Départem ents concernés par la vigilance départem entale (*)	Départeme nts concernés pour la diffusion des bulletins (**)
Marque	La Marque	La limite communale amont de Pont-à-Marcq	La confluence avec le canal de Roubaix à Wasquehal	59	59	59
Oise amont	L'Oise	La confluence entre l'Oise et le Gland à Hirson	La confluence entre l'Oise et la Serre à Danizy	02	02	02
Rhonelle	La Rhonelle	La limite communale amont de Villereau	Confluence avec le vieil Escaut à Valenciennes	59	59	59
Serre	La Serre	La confluence entre la Serre et l'Hurtaut à Montcornet	La confluence entre l'Oise et la Serre à Danizy	02	02	02

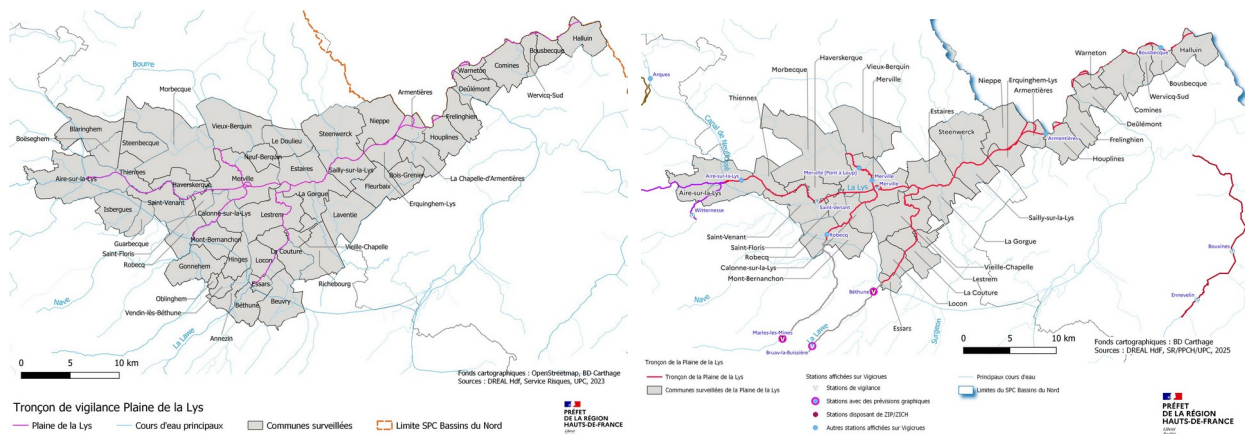
(*) : Départements a priori concernés mais pouvant faire l'objet d'ajustement sur proposition du SPC en crise lorsque l'intersection département-tronçon n'est pas ou plus concernée par la crue en cours.

(**) Certains départements non nécessairement concernés géographiquement par le tronçon mais pouvant être néanmoins destinataires des informations concernant le tronçon (logiques amont /aval par exemple).

Le RIC inclut également les évolutions relatives au réseau surveillé par les collectivités, à savoir ici l'ajout du nouveau système d'alerte local de l'Entente Oise-Aisne sur le Ton.

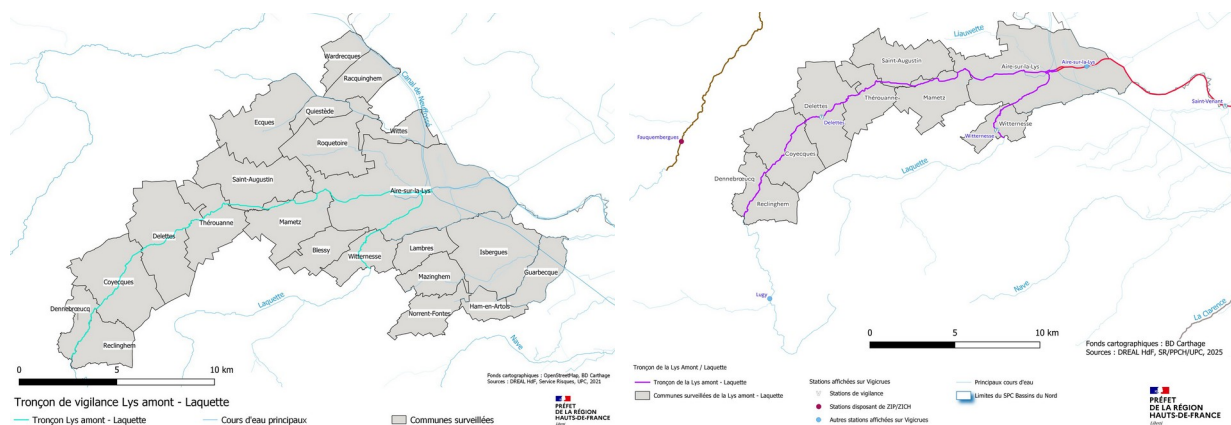
Des évolutions portent également sur les annexes techniques avec :

- la suppression de communes surveillées sur les tronçons du bassin de la Lys, car elles ne sont pas riveraines du tronçon surveillé :
 - Tronçon Lys Plaine : suppression des communes de Blaringhem, Boëseghem, Bois-Grenier, La Chapelle d'Armentières, Le Doulieu, Neuf-Berquin, Steenbecque dans le Nord ; et de Annezin, Béthune, Beuvry, Fleurbaix, Guarbecque, Gonnehem, Hinges, Isbergues, Laventie, Oblinghem, Richebourg, Vendin-les-Béthune dans le Pas-de-Calais (non riveraines de la Lys aval, de la Lawe aval, de la Clarence aval ou de la Bourre aval).



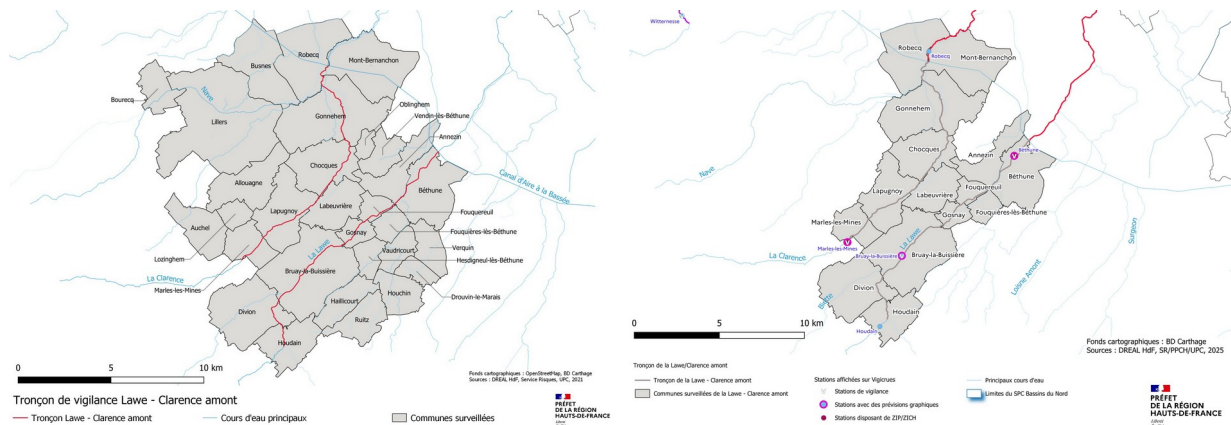
Communes surveillées sur le tronçon de la Plaine de la Lys (RIC actuel à gauche et projet de RIC à droite)

- Tronçon Lys amont : suppression des communes de Blessy, Ecques, Guarbecque, Ham-en-Artois, Isbergues, Lambres, Mazinghem, Norrent-Fontes, Quiestède, Racquinghem, Roquetoire, Wardrecques, Wittes (non riveraines de la Lys amont ou de la Laquette aval)



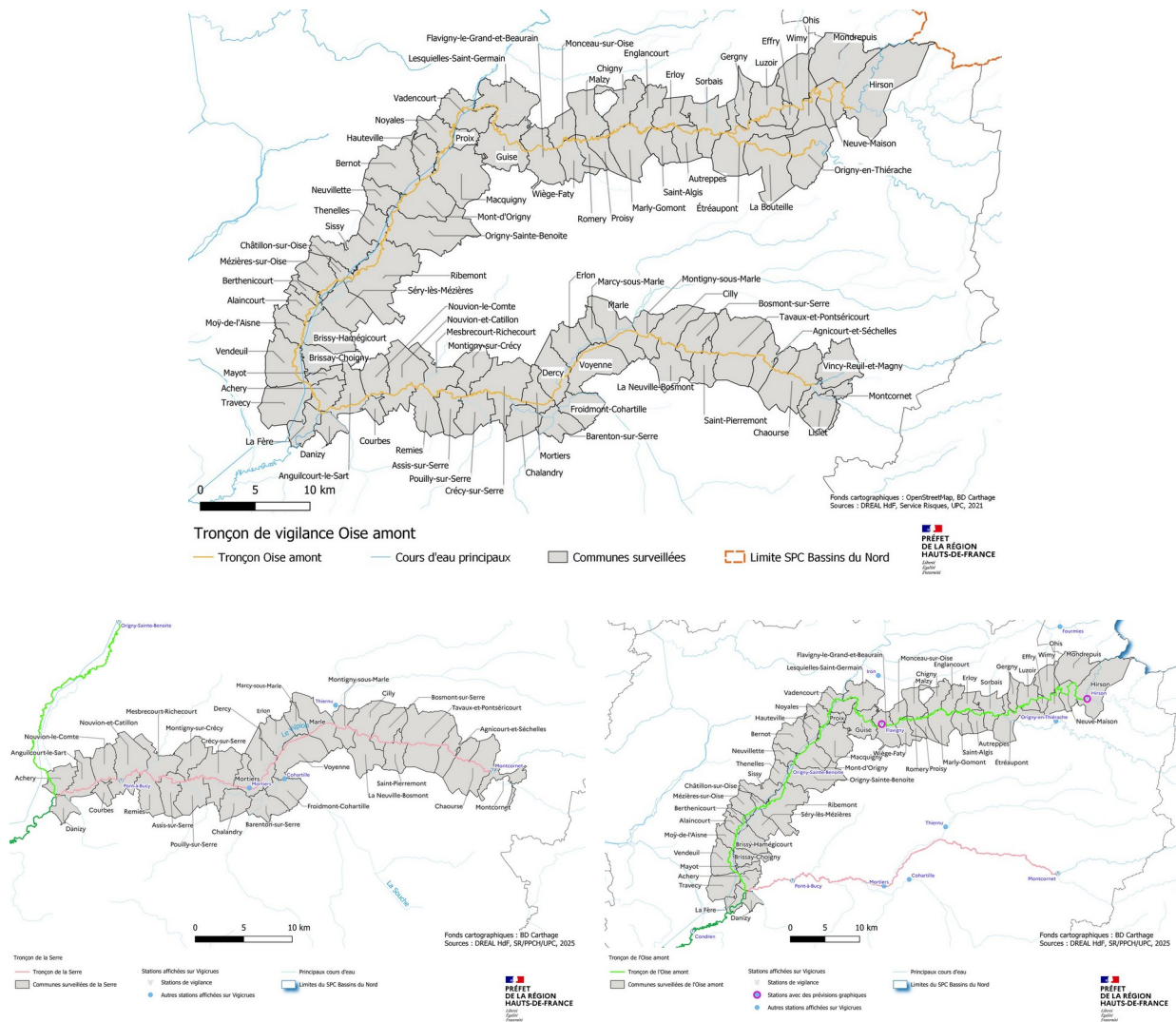
Communes surveillées sur le tronçon de la Lys amont / Laquette (RIC actuel à gauche et projet de RIC à droite)

- Tronçon Lawe/Clarence amont : suppression des communes d'Allouagne, Auchel, Bourecq, Busnes, Drouvin-le-Marais, Haillicourt, Hesdigneul-lès-Béthune, Houchin, Lillers, Lozinghem, Oblinghem, Ruitz, Vaudricourt, Vendin-lès-Béthune, Verquin (non riveraines de la Lawe ou Clarence amont)



Communes surveillées sur le tronçon de la Lawe / Clarence amont (RIC actuel à gauche et projet de RIC à droite)

- la suppression de communes surveillées de l'ancien tronçon Oise amont :
 - Tronçon Oise amont : suppression des communes de la Bouteille et d'Origny en Thiérache (communes situées le long du Ton qui n'est plus surveillé) ;
 - Tronçon Serre : suppression des communes de Lislet et de Vincy-Reuil-et-Magny (communes situées en amont du tronçon surveillé) ;



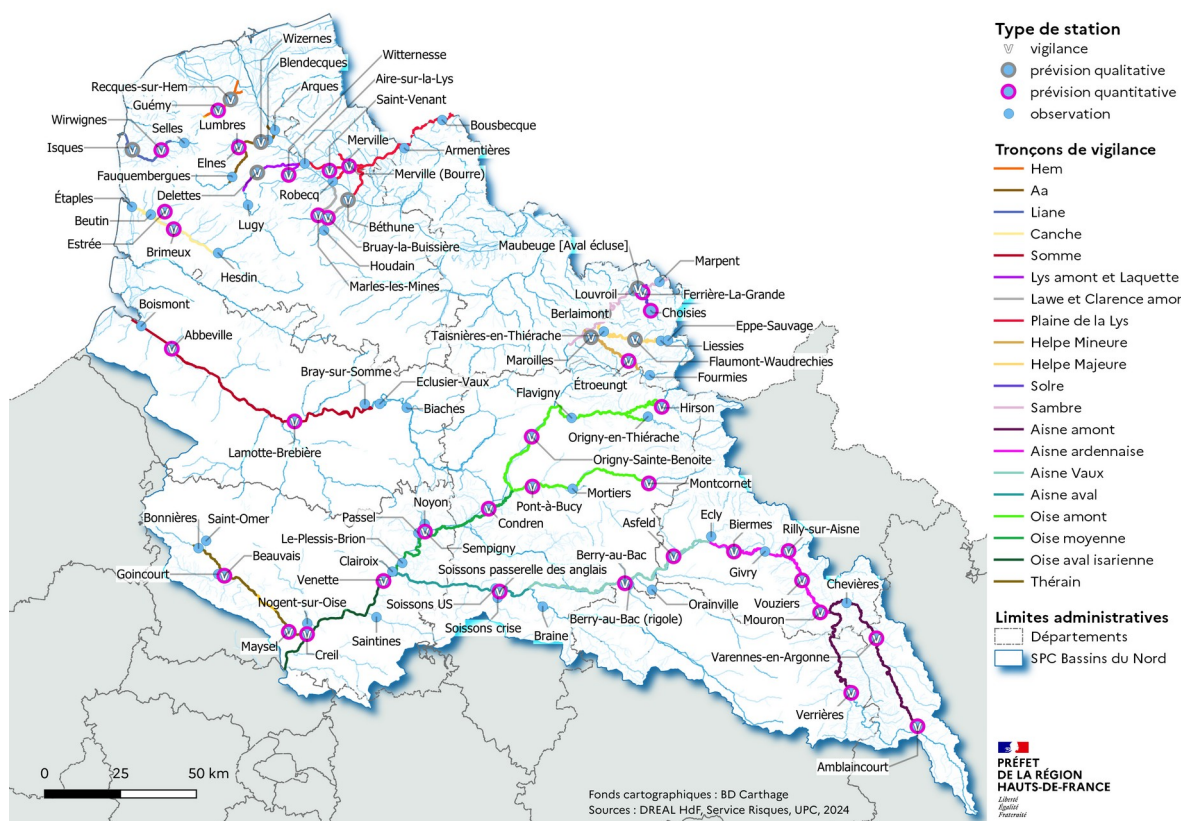
Communes surveillées sur le tronçon de l'Oise amont et sur les futurs tronçons de l'Oise amont et de la Serre (RIC actuel au-dessous et projet de RIC en dessous – Oise amont à droite et Serre à gauche)

- l'ajout de nouvelles stations de vigilance : Flavigny sur l'Oise amont, Ennevelin et Bouvines sur la Marque et Aulnoy-lez-Valennciennes sur la Rhonelle ;
- l'ajout des notions de stations de prévisions graphiques et de stations disposant de cartographies d'inondations potentielles dans l'annexe 3a :
 - ajout de 7 nouvelles stations de prévisions graphiques par rapport aux SDPC : Varennes-en-Argonne (Aire), Wizernes (Aa), Béthune (Lawe amont), Maubeuge (Sambre), Isques (Liane), Recques-sur-Hem (Hem) et Flavigny (Oise amont) ;
 - ajout de jeux de cartographies d'inondations potentielles sur Maubeuge (Sambre), Biermes (Aisne ardennaise), Soissons (Aisne aval) par rapport aux SDPC ;

- la reprise des échelles hauteurs-enjeux par rapport aux crues les plus récentes et suite aux évolutions des niveaux de vigilance en lien avec l'opération d'harmonisation nationale des niveaux de vigilance sur Lys amont / Laquette, Plaine de la Lys, Helpe Mineure, Sambre, Somme, Serre, Oise amont, Oise moyenne et Thérain.

2.4 Présentation cartographique des évolutions

Réseau réglementaire précédent :



Nouveau réseau réglementaire :



3 Calendrier et concertation

Les modalités de consultation des RIC sont prévues réglementairement dans les articles R564-8 et R564-9 du Code de l'Environnement.

Une consultation officielle du préfet du Nord va être menée auprès :

- des associations départementales des maires intéressés ;
- des préfets de département et des préfets de zones de défense et de sécurité concernés ;
- de l'autorité exécutive de chacune des collectivités territoriales ou groupements ayant mis en place leurs propres dispositifs de surveillance des crues.

La consultation sera transmise par courrier électronique et prévoit un délai de 2 mois après réception des documents conformément au Code de l'environnement. Une absence de réponse sous deux mois à compter de la réception du projet de règlement vaut avis favorable.

A l'issue de cette consultation, le préfet de région Hauts-de-France, sous l'autorité duquel est placé le service de prévision des crues Bassins du Nord, arrêtera le règlement et définira les modalités de sa mise à disposition.