

# Accidentalité Hauts-de-France Baromètre mensuel – Août 2021 Données provisoires

**Août 2021, par rapport à août 2020 et 2019 et par rapport à la moyenne d'un mois d'août entre 2015-2019 afin de neutraliser 2020, impactée par les mesures de restriction de circulation liées au Covid 19**  
Avec 18 personnes décédées, la mortalité routière en Hauts-de-France augmente ce mois de 29 % avec 4 tués en plus par rapport à 2020.  
Elle baisse cependant par rapport à 2019 (- 31 %) et par rapport à la moyenne d'un mois d'août entre 2015 et 2019 (- 29 %).

Le nombre d'accidents augmente de 2 % avec 4 accidents en plus. Il est cependant en baisse par rapport à 2019 (- 13%) et par rapport à la moyenne d'un mois d'août entre 2015 et 2019 (- 10%).  
Le nombre de blessés augmente de 5 % avec 14 blessés en plus. Il est cependant en baisse par rapport à 2019 (- 8%) et par rapport à la moyenne d'un mois d'août entre 2015 et 2019 (- 3%) .

**Sur les douze derniers mois, de sept 2020 à août 2021 et par rapport à ceux de sept 2019 à août 2020 , et par rapport à la moyenne des 12 derniers mois entre sept 2015 et août 2019**  
Avec 222 tués sur les 12 derniers mois, la mortalité routière en Hauts-de-France augmente de 5 % avec 10 tués en plus. Elle baisse cependant par rapport à 2019 (- 16 % avec 42 tués en moins ) et par rapport à la moyenne 2015-2019 (-23 %).  
Le nombre d'accidents augmente de 4 % avec 97 accidents en plus. Il baisse de cependant par rapport à 2019 (- 7 % avec 190 accidents en moins) et par rapport à la moyenne 2015-2019 (- 12%).  
Le nombre de blessés augmente de 1 % avec 40 blessés en plus. Il baisse de cependant par rapport à 2019 (- 6 % avec 219 blessés en moins) et par rapport à la moyenne 2015-2019 (- 12%).

## Evolution du CUMUL sur les 12 derniers mois - Evolution des données depuis 2015

Comparaison cumul sur les 12 mois précédents  
(sept 2020 à août 2021) et (sept 2019 à août 2020)

**2 457 accidents corporels**  
sur voie ouverte à la circulation publique

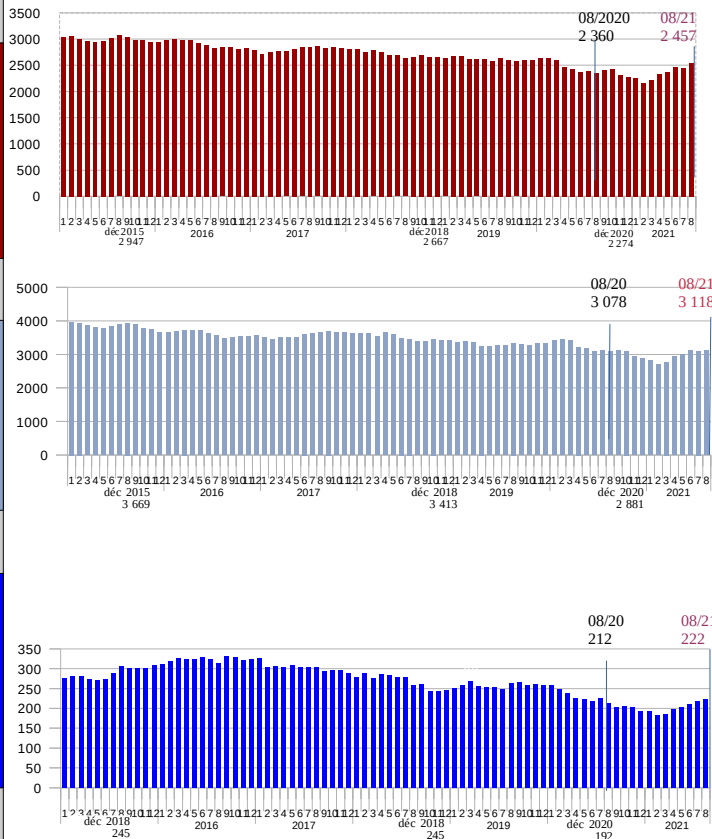
**97 accidents en plus**  
Evolution  
Au niveau régional : + 4 %  
Au niveau national : + 3 %

**3 118 blessés**

**40 blessés en plus**  
Evolution  
Au niveau régional : + 1 %  
Au niveau national : + 3 %

**222 personnes tuées**  
dans les 30 jours après l'accident

**10 personnes tuées en plus**  
Evolution  
Au niveau régional : + 5 %  
Au niveau national : - 4 %



## Bilan du mois

Comparaison au même mois l'année précédente

**199 accidents corporels**  
sur voie ouverte à la circulation publique

**4 accidents en plus**  
Evolution  
Au niveau régional : + 2 %  
Au niveau national : + 0 %

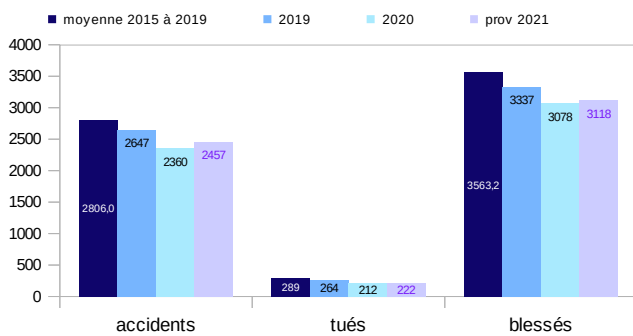
**272 blessés**

**14 blessés en plus**  
Evolution  
Au niveau régional : + 5 %  
Au niveau national : + 0 %

**18 personnes tuées**  
dans les 30 jours après l'accident

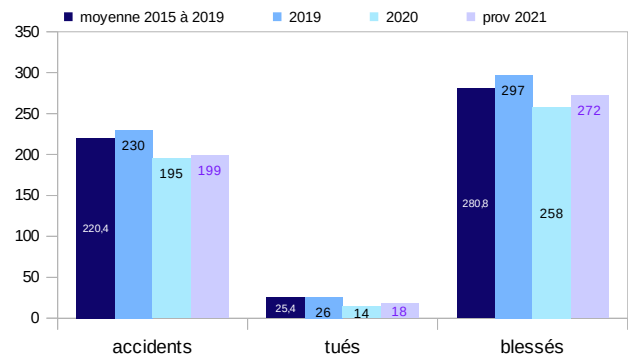
**4 personnes tuées en plus**  
Evolution  
Au niveau régional : + 29 %  
Au niveau national : + 10 %

## Données cumulées sur les 12 derniers mois



Tous les indicateurs du cumul des 12 derniers mois restent inférieurs aux années précédentes excepté par rapport à l'année 2020 particulièrement touchée par les restrictions de circulation liées au Covid 2019 (confinements ou couvre feux en 2020 et jusqu'en juin 2021 mais de manière plus allégée en 2021).

## Données pour le mois



Des indicateurs inférieurs à ceux de 2019 et à la moyenne d'un mois d'août entre 2015 et 2019

Les accidents corporels non mortels enregistrés par les forces de police et de gendarmerie nationales ne constituent qu'une partie des accidents corporels de la circulation routière, les forces de l'ordre n'étant pas systématiquement appelées pour intervenir. Les indicateurs contenus dans cette publication donnent toutefois une information sur l'évolution de l'insécurité routière.

Compte tenu de la crise sanitaire, ces indicateurs sont à prendre avec une certaine prudence. Les valeurs moyennes 2015-2019, et 2019 permettent de relativiser la comparaison de 2021 à 2020.

Baromètre établi à partir : - des BAAC définitives par l'Autorité de la Statistique publique 2009-2020

- des données provisoires -2021 - BAAC et PréBAAC - Traxys au 29/9/2021 - Les pourcentages d'évolution peuvent être non significatifs sur des chiffres peu importants.

DREAL Hauts-de-France / SSTV / Observatoire Régional de la Sécurité Routière des Hauts de France / Sylvie DELPIERRE

Disponible sur le site de la DREAL des Hauts-de-France - <https://www.hauts-de-france.developpement-durable.gouv.fr/?Barometres-mensuels-de-l'accidentalite-2021>

# Accidentalité Hauts-de-France Baromètre mensuel – Août 2021 Données provisoires

## Cumul à la fin du mois

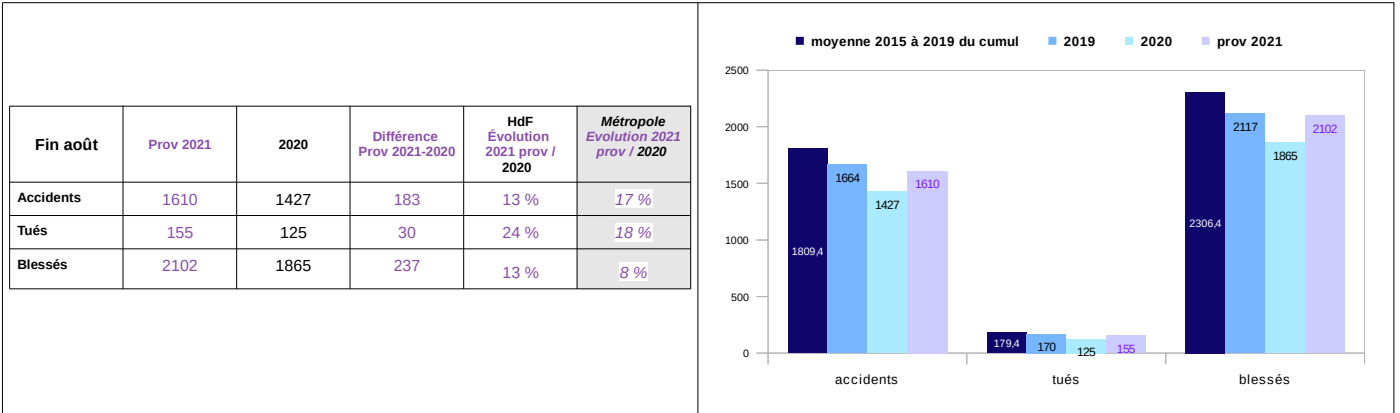
En cumul depuis le début de l'année 2021, par rapport au cumul de l'année 2020 au même mois et à la moyenne du cumul des 5 années 2015 à 2019 afin de neutraliser l'année 2020, impactée par les mesures de restriction de circulation liées au Covid 19

La mortalité augmente de 24 % avec 30 personnes tuées en plus. Elle se situe cependant en dessous de la moyenne cumulée à la fin d'un mois d'août entre 2015 et 2019 avec une baisse de 14 % (155 tués contre 179). Le nombre d'accidents augmente de 13 % avec 183 accidents en plus. Il se situe cependant en dessous de la moyenne cumulée à la fin août entre 2015 et 2019 avec une baisse de 11 % (1 610 accidents contre 1 809). Le nombre de blessés augmente de 13 % avec 233 blessés de plus. Il se situe cependant en dessous de la moyenne cumulée à la fin août entre 2015 et 2019 avec une baisse de 9 % (2 102 blessés contre 2 306).

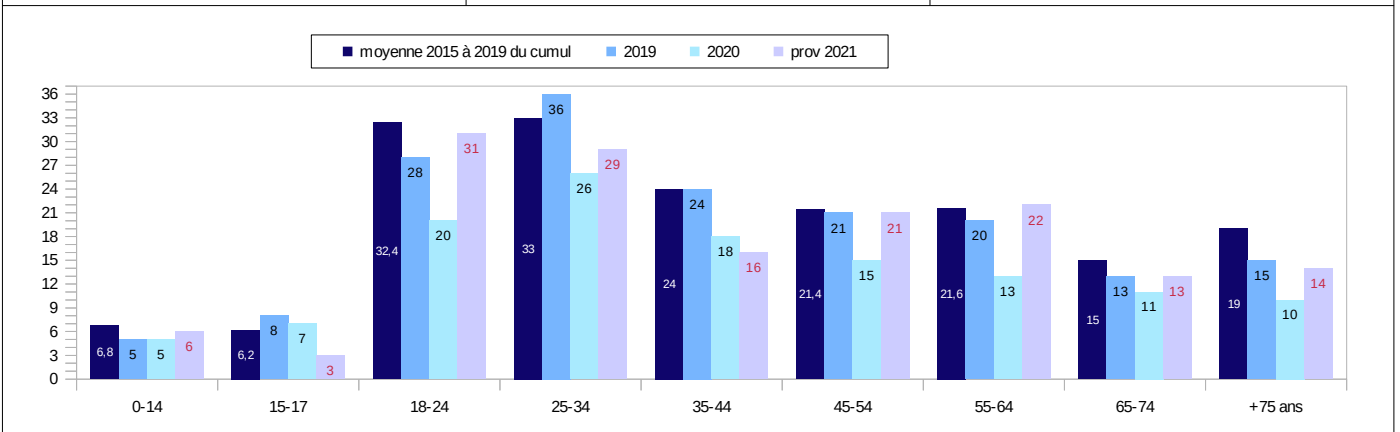
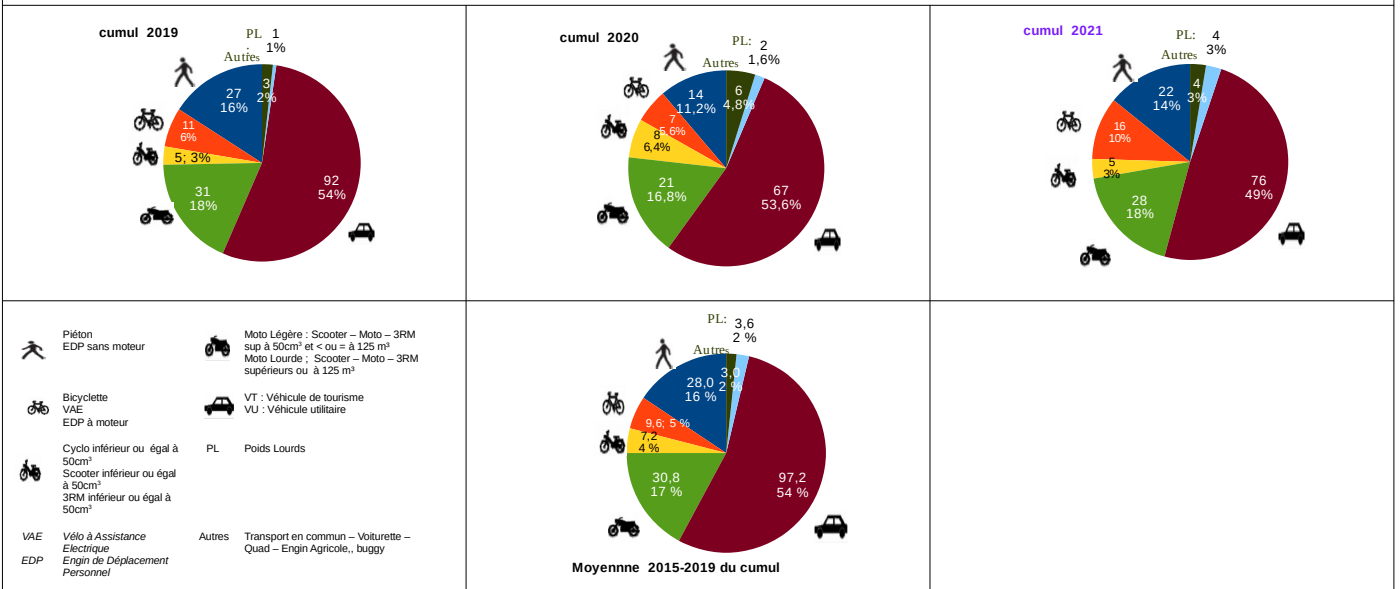
Ces augmentations par rapport à 2020 s'expliquent par un confinement plus strict et une plus forte réduction des déplacements début 2020 par rapport à début 2021.

Les restrictions en matière de déplacement (confinement et couvre feu) et la réduction des trajets domicile-travail (télétravail) expliquent en grande partie des indicateurs plus favorables par rapport à 2019 et à la moyenne 2015-2019

Par rapport à ces périodes, la mortalité frappe davantage les cyclistes et les 45-64 ans. Elle épargne plutôt les automobilistes les 15-17 ans et les 35-44 ans.



## Répartition des personnes tuées en Hauts-de-France selon le mode de déplacement et par tranche d'âges



Les accidents corporels non mortels enregistrés par les forces de police et de gendarmerie nationales ne constituent qu'une partie des accidents corporels de la circulation routière, les forces de l'ordre n'étant pas systématiquement appelées pour intervenir. Les indicateurs contenus dans cette publication donnent toutefois une information sur l'évolution de l'insécurité routière.

Compte tenu de la crise sanitaire, ces indicateurs sont à prendre avec une certaine prudence. Les valeurs moyennes 2015-2019, et 2019 permettent de relativiser la comparaison de 2021 à 2020.

Baromètre établi à partir de : - des BAAC définitives par l'Autorité de la Statistique publique 2009-2020

- des données provisoires 2021 - BAAC et PréBAAC - Traxys au 29/9/2021 - Les pourcentages d'évolution peuvent être non significatifs sur des chiffres peu importants.

DREAL Hauts-de-France / SSTV / Observatoire Régional de la Sécurité Routière des Hauts de France / Sylvie DELPIERRE

Disponible sur le site de la DREAL des Hauts-de-France - <https://www.hauts-de-france.developpement-durable.gouv.fr/?Barometres-mensuels-de-l'accidentalite-2021>