



## **DREAL HAUTS-DE-FRANCE**

---

### **DIAGNOSTIC TERRITORIAL DE L'ÉCONOMIE VERTE ET DU DÉVELOPPEMENT DURABLE EN PICARDIE**

---

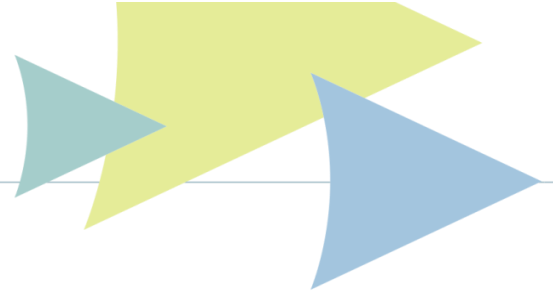
Rapport Phase 2  
Analyse d'expériences remarquables  
5 juin 2017

*Vincent Beaucourt, Chloé Champion, Martin Orsini – Katalyse*

*Louis-Philippe Blervacque, Christophe Outteryck – Airele*



► <b>Introduction</b>	<b>p. 3</b>
► <b>Présentation détaillée des expériences remarquables</b>	<b>p. 8</b>
- <b>Expérience n° 1 : Structuration de la filière bio en NPdC</b> ( <i>Agriculture durable</i> )	p. 9
- <b>Expérience n° 2 : Institut Européen de la Bioraffinerie</b> ( <i>Chimie du végétal</i> )	p. 13
- <b>Expérience n° 3 : Groupement Pastel Énergie</b> ( <i>Éco rénovation</i> )	p. 17
- <b>Expérience n° 4 : Picardie Pass Rénovation</b> ( <i>Éco rénovation</i> )	p. 21
- <b>Expérience n° 5 : Plan Bois Énergie Bretagne</b> ( <i>Filières bois</i> )	p. 26
- <b>Expérience n° 6 : Logistique fluviale mutualisée</b> ( <i>Fret Vert</i> )	p. 30
- <b>Expérience n° 7 : Ports de Lille</b> ( <i>Fret Vert</i> )	p. 34
- <b>Expérience n° 8 : Plan biogaz Bretagne – Pays de la Loire</b> ( <i>Méthanisation</i> )	p. 38
► <b>Annexes</b>	<b>p. 43</b>

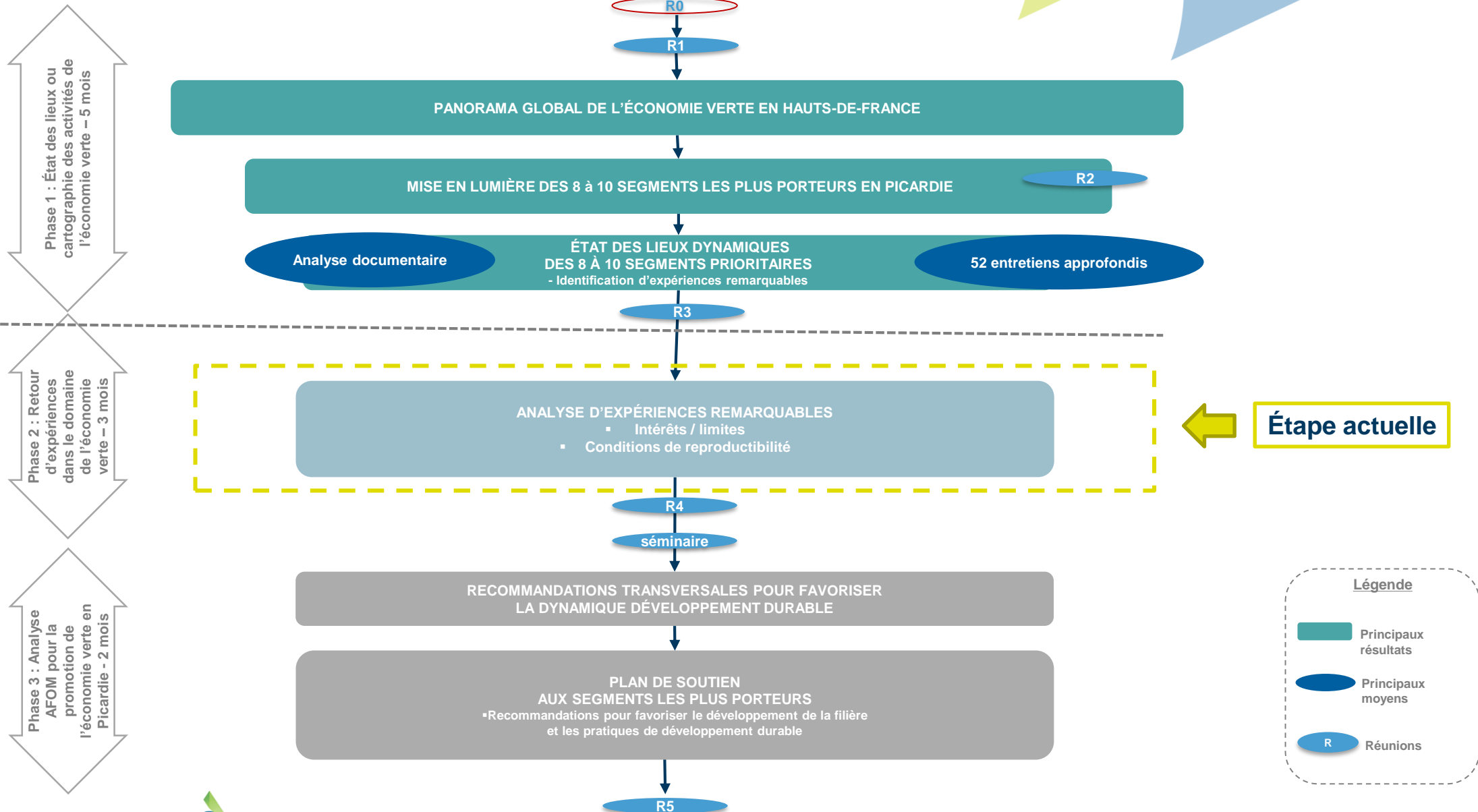


## ► Introduction

- Présentation détaillée des expériences remarquables
- Annexes

# Schéma méthodologique de l'intervention

Introduction



# Précisions méthodologiques

## - Choix des expériences remarquables -

- ▶ **Le panel d'expériences remarquables retenu issu d'un travail collaboratif entre la DREAL Hauts-de-France et le groupement Auddice / Katalyse**
  - ▶ Une quinzaine d'expériences initialement proposées par Auddice / Katalyse ayant abouti à l'analyse détaillée de 8 expériences suite à plusieurs échanges entre le groupement et la DREAL Hauts-de-France
  
- ▶ **Choix des expériences à analyser guidé par plusieurs critères :**
  - ▶ **Un panel couvrant plusieurs périmètres géographiques**
    - ▶ Échelles Picardie / Hauts-de-France / nationale
  - ▶ **La sélection d'expériences porteuses d'enseignements pour le territoire picard** (offrant matière à réflexion pour être le cas échéant dupliquées / reproduites)
  - ▶ **Un caractère « remarquable » s'illustrant...**
    - ▶ ... Par la mise en lumière de **collaborations fructueuses** entre acteurs d'horizon divers (acteurs publics, éco-organismes, entreprises, associations,...)
    - ▶ ... Par **l'impact positif** des expériences sur le **développement économique** territorial (création d'emplois et d'activités, structuration de filière...)
    - ▶ ... Par l'identification de bonnes pratiques et de dispositifs innovants **contribuant au développement durable**
  
- ▶ **Une définition large de la notion d'« expérience », pouvant être entendue comme :**
  - ▶ **Un dispositif d'appui à un tissu d'entreprises / un segment de l'économie de l'économie verte sur un territoire**
  - ▶ **Un projet innovant porté par des acteurs publics / privés dans le domaine de l'économie verte**
  - ▶ **Des démarches de structuration entre acteurs économiques positionnés sur un segment de l'économie verte**



# Précisions méthodologiques

## - Méthode de présentation des expériences -

### ► Présentation harmonisée de chaque expérience qui intègre les éléments suivants :

- 1) Données de cadrage sur l'expérience (= photographie actuelle)
  - Objectifs, fonctionnement, moyens, structures pilotes, etc.
- 2) Origines de l'expérience et évolutions (= vision dynamique)
  - Contexte de mise en œuvre, étapes-clés, évolution à venir
- 3) Bilan et enseignements
  - Caractère « remarquable » de l'expérience (impacts économiques, environnementaux...)
  - Éléments à retenir pour la Picardie (facteurs-clés de succès, conditions de reproductibilité...)

### ► Analyse s'appuyant sur :

- Les entretiens approfondis conduits auprès des structures-pilotes de chaque expérience (1 à 3 entretiens réalisés par expérience)
- Des recherches bibliographiques en lien avec l'actualité du segment et / ou des structures mobilisées

NB : Sources et contacts mentionnés en annexes

**Expérience n° 1 : Structuration de la filière bio en Nord Pas-de-Calais – Données de cadrage**

Missions et objectifs

- GABNOR, association syndicale œuvrant à la structuration de la filière AMONT : 3 missions principales :
  - Développer l'agriculture biologique en région
  - Ex : accompagnement des producteurs à la conversion, actions de sensibilisation, organisation de formation
  - Structurer les filières agricoles
  - Ex : Création d'une filière porc bio régionale travail d'identification des acteurs, mise en relation avec les transformateurs, structuration des acteurs autour d'une association etc.
  - Collecter et représenter les intérêts des agriculteurs bio devant les pouvoirs publics (politique / juridique)
- A PRO BIO, fédérant les différents maillons de la filière, mais intervenant principalement sur la filière AVAL : 3 principaux axes de travail :
  - « Accueillir, aider à la création et valoriser les acteurs de la filière régionale »
  - « Rôle d'observatoire économique et prospectif : actions de communication, organisation d'événements + grand public... »
  - « Mutualiser et dynamiser les filières bio régionales »
  - Mise en relation des transformateurs avec des producteurs, recherche de débouchés auprès de la restauration collective, accompagnement des porteurs de projet bio salons etc.
  - Ex : Structuration des circuits courts, mise en art et boulangeries pour créer en 2014 « Picard - pain bio local. Projet en cours pour la mise en place d'un réseau de distribution
  - « Accompagnement des EPCI dans le développement des circuits bio et locaux en restauration collective, sensibilisation des publics cibles etc »
- 2 associations aménées récemment à travailler en collaboration sur certains projets...
  - Ex : Actions de structuration de filière et accompagnement des EPCI dans le cadre de la mise en place de plans locaux de l'agriculture biologique
  - ... et s'appuyant au gré des interventions sur un réseau d'acteurs régionaux qui contribuent également à la structuration de la filière
    - Ex : FICUBMA, FREDUN, Chambres d'Agriculture, Agence de l'Eau, CEE3D, Centres techniques (ex : Adarbor) ...

Moyens d'intervention

- GABNOR
  - 11 salariés, dont 3 conseillers techniques et 3 chargés de relation filières et territoires
  - 200 adhérents, soit > 50 % des producteurs bio régionaux
  - 200 Mt de budget annuel, principalement financé par la Région (200 Mt) et l'Agence de l'Eau (20 Mt)
- A PRO BIO
  - 7 EIP + 5 services obligés
  - 20 adhérents répartis dans 3 collèges (Producteurs, Entreprises de biens et de services, Transformateurs, Distributeurs, Associations de consommateurs)
  - 400 Mt de budget annuel, financé à 50 % par des fonds publics (Région, Département, ONAM, EPCI), et 50 % par des fonds privés (Associations, contribution adhérents...)

Expériences remarquables

En bref

La structuration de la filière bio en Nord-Pas-de-Calais, principalement opérée par 2 associations aux champs d'interventions complémentaires : GABNOR et A PRO BIO

Segment

Agriculture Durable

Territoire d'expérimentation

Nord-Pas-de-Calais

Structure(s) pilote(s)

A PRO BIO / GABNOR

A PRO BIO Culteurs ruraux avenir

KATALYSE DREAL NPdC Pic Economie verte et développement durable en Picardie Rapport Phase 2

**Expérience n° 1 : Structuration de la filière bio en Nord Pas-de-Calais - Origine et évolutions**

Contexte de mise en œuvre et étapes - clés

- Création du GABNOR en 1973, pour fédérer les quelques producteurs bios régionaux de l'époque
- Lancement d'A PRO BIO en 1994, initié par le GABNOR qui souhaitait mettre en place une association régionale dédiée à la promotion de l'agriculture biologique
- Années 2010 :
  - Élargissement des missions d'A PRO BIO (non uniquement dédiée à des actions de communication / promotion)
  - Départ du GABNOR du conseil d'administration d'A PRO BIO

Perspectives et évolutions

- L'expansion accélérée de l'agriculture biologique allant de pair avec la multiplication des acteurs intervenant sur la filière → des associations confrontées depuis quelques années au défi de concilier des motivations et des intérêts parfois divergents
  - Ex : Répondre aux attentes des producteurs bios « militants / précurseurs » vs. producteurs « récemment convertis »
- Une tendance de fond à la baisse des financements publics → des associations qui doivent trouver des nouvelles solutions de financement en augmentant la part des financements privés... Tout en garantissant leur indépendance d'intervention
- Des incertitudes pesant actuellement sur les périmètres d'intervention futures du GABNOR et d'A PRO BIO dans le contexte de fusion des régions Nord-Pas-de-Calais et Picardie
  - Fusion programmée à horizon fin 2017 du GABNOR avec ABP (Agriculture Biologique en Picardie) pour une intervention commune à l'échelle Hauts-de-France
  - ABP intervenant à la fois sur les filières bios AMONT et AVAL, quel de la répartition future des missions entre A PRO BIO et le groupement GABNOR / ABP ?

Expériences remarquables

KATALYSE DREAL NPdC Pic Economie verte et développement durable en Picardie Rapport Phase 2

**Expérience n° 1 : Structuration de la filière bio en Nord Pas-de-Calais - Bilan et enseignements**

Caractère « remarquable » de l'expérience

- Impacts économiques
  - Un rôle majeur d'accompagnement des porteurs de projet
    - Ex : GABNOR → 100% de producteurs bio accompagnés à la conversion à la bio
    - Ex : A PRO BIO → accompagnement de 10 à 100 porteurs de projet bio
  - Des actions de structuration de filières qui créent l'activité et offrent de nouveaux débouchés aux opérateurs régionaux
    - Ex : La mise en place du « Picard » (pain bio local) ayant permis au Fournil Bio (meunerie) de tripler son volume de production
    - Ex : Nouveaux débouchés offerts aux producteurs bio, grâce aux actions conduites auprès de la restauration collective
    - Ex : Mise en place de circuits courts de distribution
  - La difficulté rétrospectivement à quantifier l'impact des actions conduites en terme de création d'emplois en région
- Impacts environnementaux : Un rôle-clé dans le développement d'une agriculture « durable » sur le territoire régional
  - Ex : conseillers techniques de GABNOR accompagnant les exploitants agricoles à la conversion à la bio

Retours d'expérience – éléments à retenir pour la Picardie

- L'exercice délicat de structuration de filière à l'échelle d'un territoire
  - Des intérêts et visions différentes entre acteurs amont et aval, expliqués « la saison » entre le GABNOR et A PRO BIO (notamment par le départ du GABNOR du conseil d'administration d'A PRO BIO)
  - La difficulté des associations à développer leur réseau d'adhérents, ce malgré l'expansion de l'agriculture biologique en région
  - Ex : Des opérateurs peu actifs à se fédérer lorsque le secteur économique est porteur bio
  - Ex : Des producteurs nouvellement convertis qui n'ont pas les mêmes attentes que les producteurs « militants de longue date » qui constituent le socle des adhérents au GABNOR
- Plusieurs facteurs clés de succès identifiés pour maximiser l'impact des actions de structuration de la filière bio :
  - Un soutien différencié pour les filières AMONT et AVAL, page plus performant
  - Un mode de fonctionnement avec 2 associations distinctes, aligné dans le plan des régions françaises
  - La nécessité de penser les plans d'actions à long terme (sur plusieurs années) lors des discussions entre associations et institutions financeuses
  - D'un point de vue opérationnel, l'échelle « EPCI » (= échelle territoriale) considérée comme la plus pertinente pour maximiser l'impact des actions entreprises
- Malgré l'impact des actions conduites par le GABNOR et A PRO BIO, des facteurs structurels freinant le développement de l'agriculture biologique en Nord-Pas-de-Calais par rapport à d'autres régions françaises (contexte globallement similaire en Picardie)
  - Ex : Le poids notable des filières agricoles traditionnellement converties en bio, un climat et un type de sols plus contraignants pour la conversion etc.

Expériences remarquables

DONNÉES-CLÉS (2015) AGRICULTURE BIO EN NPdC

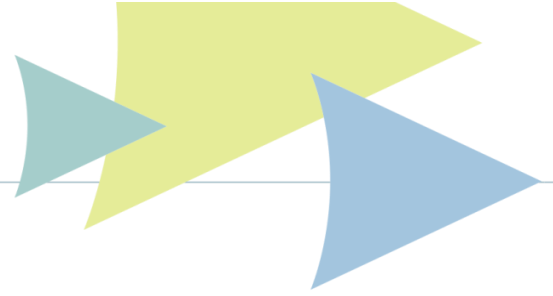
Nombre d'exploitations	344
Part de SAU régionale (soutiens inclus)	1,1 % soit 7 000 ha
Nombre de transformateurs	404
Nombre de distributeurs	125

NB : Le caractère « expansif » de la structuration de la filière bio en Nord-Pas-de-Calais a permis, grâce à mesure d'accompagnement des régions françaises accueillant des associations aux missions similaires à GABNOR / A PRO BIO

KATALYSE DREAL NPdC Pic Economie verte et développement durable en Picardie Rapport Phase 2

# Présentation synthétique des 8 expériences remarquables retenues

Segment	Intitulé expérience remarquable	Territoire concerné	Descriptif
<b>Agriculture durable</b>	<b>Structuration de la filière de l'agriculture biologique en Nord-Pas-de-Calais</b>	<b>Nord-Pas-de-Calais</b>	La structuration de la filière bio en Nord-Pas-de-Calais, principalement opérée par 2 associations aux champs d'intervention complémentaires : GABNOR et A PRO BIO
<b>Chimie du végétal</b>	<b>Institut Européen de la Bioraffinerie</b>	<b>Champagne - Ardenne</b>	Un site regroupant une bioraffinerie et une plate-forme d'innovation, concrétisant la nouvelle bioéconomie comme vecteur de développement économique
<b>Éco rénovation</b>	<b>Groupe Pastel Énergie</b>	<b>Picardie (Aisne)</b>	Le regroupement de 13 entreprises picardes dans le but de proposer une offre globale de prestations dans le bâtiment à haute performance thermique
<b>Éco rénovation</b>	<b>Picardie Pass Rénovation</b>	<b>Picardie</b>	Un dispositif accompagnant les propriétaires de logement dans la mise en œuvre et le financement de travaux d'économies d'énergie tout en générant de nouveaux débouchés pour les PME du bâtiment picardes
<b>Filières bois</b>	<b>Plan Bois Énergie Bretagne</b>	<b>Bretagne</b>	Un programme visant au développement de la filière bois-énergie régionale en soutenant la structuration de l'offre de bois d'origine bretonne et en accompagnant la création de chaufferies-bois sur le territoire
<b>Fret Vert</b>	<b>Logistique fluviale mutualisée</b>	<b>Normandie – Île-de-France (axe Rouen – Gennevilliers)</b>	Un partenariat impliquant éco-organismes, entreprises et prestataires de déchets visant à optimiser le transport fluvial de marchandises entre deux villes en bord de Seine (Rouen et Gennevilliers)
<b>Fret Vert</b>	<b>Ports de Lille</b>	<b>Métropole lilloise</b>	Un ensemble multimodal et multifonctionnel qui développent des solutions énergies vertes issues des gisements organiques locaux
<b>Méthanisation</b>	<b>Plan biogaz Bretagne – Pays de la Loire</b>	<b>Bretagne et Pays de la Loire</b>	Le Plan Biogaz, un dispositif transversal de soutien aux porteurs de projet de méthanisation, déployé simultanément sur 2 régions et animé par une structure associative autonome (AILE)



▶ Introduction

▶ **Présentation détaillée des expériences remarquables**

▶ Annexes





## ► Présentation détaillée des expériences remarquables

- **Expérience n° 1 : Structuration de la filière bio en NPdC** (*Agriculture durable*)
- **Expérience n° 2 : Institut Européen de la Bioraffinerie** (*Chimie du végétal*)
- **Expérience n° 3 : Groupement Pastel Énergie** (*Éco rénovation*)
- **Expérience n° 4 : Picardie Pass Rénovation** (*Éco rénovation*)
- **Expérience n° 5 : Plan Bois Énergie Bretagne** (*Filières bois*)
- **Expérience n° 6 : Logistique fluviale mutualisée** (*Fret Vert*)
- **Expérience n° 7 : Ports de Lille** (*Fret Vert*)
- **Expérience n° 8 : Plan biogaz Bretagne – Pays de la Loire** (*Méthanisation*)

# Expérience n° 1 : Structuration de la filière bio en Nord-Pas-de-Calais – Données de cadrage

Expériences remarquables

## Missions et objectifs

- ▶ **GABNOR, association syndicale œuvrant à la structuration de la filière AMONT ; 3 missions principales :**
  - ▶ Développer l'agriculture biologique en région
    - ▶ Ex. : accompagnement des exploitants à la conversion, actions de sensibilisation, organisation de formation...
  - ▶ Structurer les filières agricoles
    - ▶ Ex. : Création d'une filière porc bio régionale (travail d'identification des acteurs, mise en relation avec les transformateurs, structuration des acteurs autour d'une association, etc.)
  - ▶ Défendre et représenter les intérêts des agriculteurs bio devant les pouvoirs publics (mission politique / syndicale)
- ▶ **A PRO BIO, fédérant les différents maillons de la filière, mais intervenant principalement sur la filière AVAL ; 3 principaux axes de travail :**
  - ▶ « Informer, aider à la décision et valoriser les acteurs de la filière régionale »
    - ▶ Rôle d'observatoire économique et prospectif, actions de communication, organisation d'événements « grand public »...
  - ▶ « Relocaliser et dynamiser les filières bio régionales »
    - ▶ Mise en relation des transformateurs avec des producteurs, recherche de débouchés auprès de la restauration collective, accompagnement des porteurs de projet sur des salons, etc.
    - ▶ Ex. : Structuration des céréaliers, meuniers et boulangers pour créer en 2014 « Ptinord », pain bio local ; Projet en cours pour la création d'une filière brassicole bio locale
  - ▶ « Objectif 20 % de bio en restauration hors domicile »
    - ▶ Accompagnement des EPCI dans le développement des circuits bio et locaux en restauration collective, sensibilisation des publics scolaires, etc.
- ▶ **2 associations amenées néanmoins à travailler en collaboration sur certains projets...**
  - ▶ Ex. : Actions de structuration de filière et accompagnement des EPCI dans le cadre de la mise en place de plan locaux de l'agriculture biologique...
- ▶ **... Et s'appuyant au gré des interventions sur un réseaux d'acteurs régionaux qui contribuent également à la structuration de la filière**
  - ▶ Ex. : FRCUMA, FREDON, Chambres d'agriculture, Agence de l'Eau, CEERD, Centres techniques (ex. : Adrianor)...

## Moyens d'intervention

- ▶ **GABNOR**
  - ▶ 11 salariés, dont 5 conseillers techniques et 3 chargés de mission filières et territoires
  - ▶ 200 adhérents, soit ≈ 50 % des producteurs bio régionaux
  - ▶ 750 k€ de budget annuel, principalement financé par la Région (300 k€) et l'Agence de l'Eau (250 k€)
- ▶ **A PRO BIO**
  - ▶ 7 ETP + 5 services civiques
  - ▶ 70 adhérents répartis dans 5 collèges (Producteurs, Entreprises de biens et de services, Transformateurs, Distributeurs, Associations de consommateurs)
  - ▶ 400 k€ de budget annuel, financé à 80 % par des fonds publics (Région, Département, DRAAF, EPCI), et 20 % par des fonds privés (fondations, cotisations-adhérents...)

## En bref

La structuration de la filière bio en Nord-Pas-de-Calais, principalement opérée par 2 associations aux champs d'interventions complémentaires : **GABNOR et A PRO BIO**

## Segment

Agriculture Durable

## Territoire d'expérimentation

Nord-Pas-de-Calais

## Structure(s)-pilote(s)

**A PRO BIO / GABNOR**

## Rôle(s) des pouvoirs publics

- **Financement et validation des orientations stratégiques** (Région, Départements...)
- **Commande de projets** (EPCI)

**A PRO BIO**  
Cultivons notre avenir



Les Agriculteurs **BIO** du Nord-Pas-de-Calais

# Expérience n° 1 : Structuration de la filière bio en Nord-Pas-de-Calais - Origine et évolutions

Expériences remarquables

## Contexte de mise en œuvre et étapes-clés

- ▶ Création du GABNOR en 1973, pour fédérer les quelques producteurs bios régionaux de l'époque
- ▶ Lancement d'A PRO BIO en 1994, initié par le GABNOR qui souhaitait mettre en place une association régionale dédiée à la promotion de l'agriculture biologique
- ▶ **Années 2010 :**
  - ▶ Élargissement des missions d'A PRO BIO désormais (non uniquement dédiée à des actions de communication / promotion)
  - ▶ Sortie du GABNOR du conseil d'administration d'A PRO BIO

## Perspectives et évolutions

- ▶ L'expansion accélérée de l'agriculture biologique allant de pair avec la multiplication des acteurs intervenant sur la filière → des associations confrontées depuis quelques années au défi de concilier des motivations et des intérêts parfois divergents
  - ▶ Ex. : Répondre aux attentes des producteurs bios « militants / précurseurs » vs. producteurs « récemment convertis »
  - ▶ Ex. : Concilier les intérêts des producteurs et des transformateurs
- ▶ Une tendance de fond à la baisse des financements publics → des associations qui doivent trouver des nouvelles solutions de financement en augmentant la part des financements privés... tout en gardant leur indépendance d'intervention
- ▶ Des incertitudes pesant actuellement sur les périmètres d'intervention futures du GABNOR et d'A PRO BIO dans le contexte de fusion des régions Nord-Pas-de-Calais et Picardie
  - ▶ Fusion programmée à horizon fin 2017 du GABNOR avec ABP (Agriculture Biologique en Picardie) pour une intervention commune à l'échelle Hauts-de-France
  - ▶ ABP intervenant à la fois sur les filières bios AMONT et AVAL, quid de la répartition future des missions entre A PRO BIO et le groupement GABNOR / ABP ?

# Expérience n° 1 : Structuration de la filière bio en Nord-Pas-de-Calais - Bilan et enseignements

Expériences remarquables

## Caractère « remarquable » de l'expérience

### Impacts économiques

- ▶ Un rôle majeur d'accompagnement des porteurs de projet
  - ▶ Ex. : GABNOR → 100<sup>aine</sup> de producteurs /an accompagné à la conversion à la bio
  - ▶ Ex. : A PRO BIO → accompagnement de 50 à 100 porteurs de projet /an
- ▶ Des actions de structuration de filières qui dopent l'activité et offrent de nouveaux débouchés aux opérateurs régionaux
  - ▶ Ex. : La mise en place du « Ptinord » (pain bio local) ayant permis au Fournil Bio (meunerie) de tripler son volume de production
  - ▶ Ex. : Nouveaux débouchés offerts aux producteurs bio, grâce aux actions conduites auprès de la restauration collective et à la mise en place de circuits-courts de distribution
- ▶ La difficulté néanmoins à quantifier l'impact des actions conduites en terme de création d'emplois en région

### Impacts environnementaux : Un rôle-clé dans le développement d'une agriculture « durable » sur le territoire régional

- ▶ Ex. : conseillers techniques de GABNOR accompagnant les exploitants agricoles à la conversion à la bio

NB : Le caractère « exemplaire » de la structuration de la filière bio en Nord-Pas-de-Calais à nuancer, dans la mesure où l'ensemble des régions françaises accueillent des associations aux missions similaires à GABNOR / A PRO BIO

## DONNÉES-CLÉS (2015) AGRICULTURE BIO EN NPDC

Nombre d'exploitations	344 Soit 2,6 % des fermes de la région
Part de SAU régionale (conversion incluse)	1,1 % soit 7 600 ha
Nombre de transformateurs	404
Nombre de distributeurs	125

Sources : GABNOR, Agence Bio

## Retours d'expérience – éléments à retenir pour la Picardie

### L'exercice délicat de structuration de filière à l'échelle d'un territoire

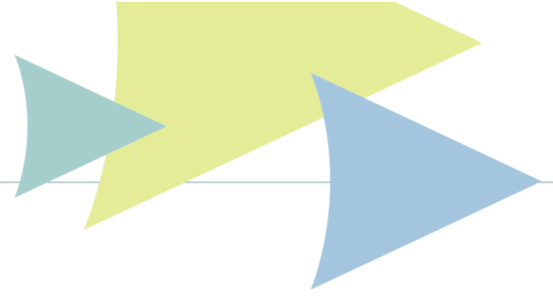
- ▶ Des intérêts et visions différentes entre acteurs amont et aval, expliquant « la scission » entre le GABNOR et A PRO BIO (illustrée notamment par la sortie du GABNOR du conseil d'administration d'A PRO BIO)
- ▶ La difficulté des associations à développer leur réseau d'adhérents, ce malgré l'expansion de l'agriculture biologique en région
  - ▶ Ex. : Des opérateurs peu enclins à se fédérer lorsque le secteur économique se porte bien
  - ▶ Ex. : Des producteurs nouvellement convertis qui n'ont pas les mêmes attentes que les producteurs « militants de longue date » qui constituent le socle des adhérents au GABNOR

### Plusieurs facteurs-clés de succès identifiés pour maximiser l'impact des actions de structuration de la filière bio :

- ▶ Un soutien différencié pour les filières AMONT et AVAL jugé plus pertinent
  - ▶ Un mode de fonctionnement avec 2 associations distinctes, adopté dans la plupart des régions françaises
- ▶ La nécessité de penser les plans d'actions à long terme (sur plusieurs années) lors des discussions entre associations et institutionnels financeurs
- ▶ D'un point de vue opérationnel, l'échelle « EPCI » (= échelle territoriale) considérée comme la plus pertinente pour maximiser l'impact des actions entreprises

### Malgré l'impact des actions conduites par le GABNOR et A PRO BIO, des facteurs structurels freinant le développement de l'agriculture biologique en Nord-Pas-de-Calais par rapport à d'autres régions françaises (contexte globalement similaire en Picardie)

- ▶ Ex. : Le poids notable des filières agricoles difficilement convertibles en bio ; un climat et un type de sols plus contraignant pour la conversion, etc.



## ► Présentation détaillée des expériences remarquables

- Expérience n° 1 : Structuration de la filière bio en NPdC (*Agriculture durable*)
- Expérience n° 2 : Institut Européen de la Bioraffinerie (*Chimie du végétal*)
- Expérience n° 3 : Groupement Pastel Énergie (*Éco rénovation*)
- Expérience n° 4 : Picardie Pass Rénovation (*Éco rénovation*)
- Expérience n° 5 : Plan Bois Énergie Bretagne (*Filières bois*)
- Expérience n° 6 : Logistique fluviale mutualisée (*Fret Vert*)
- Expérience n° 7 : Ports de Lille (*Fret Vert*)
- Expérience n° 8 : Plan biogaz Bretagne – Pays de la Loire (*Méthanisation*)

### Présentation de l'IEB

- ▶ **Un site de 260 ha basé à Pomacle-Bazancourt (51) et constitué de 2 pôles formant un écosystème dédié à la bioéconomie (cf. schéma en Annexe)**
  - ▶ **Une bioraffinerie fonctionnant sur les principes d'économie circulaire et d'écologie industrielle**
    - ▶ 7 industriels de première et seconde transformations du végétal échangeant de l'eau, de la vapeur, des effluents, des produits, de l'énergie : AIR LIQUIDE, CHAMTOR, CRISTAL UNION, CRISTANOL, SOLIANCE, VIVESCIA, WHEATOLEO
    - ▶ **L'objectif de valoriser l'ensemble des constituants des végétaux**
      - ◆ Une production majoritairement dédiée à l'alimentation
      - ◆ Des co-produits transformés en produits énergétiques biosourcés ou apportant de nouvelles fonctionnalités pour alimenter de nombreux marchés (cosmétiques, pharmacie, chimie, papeterie...)
    - ▶ **La présence de groupe internationaux assurant un dynamisme industriel et le portage mondial des trajectoires stratégiques du site : VIVESCIA et CRISTAL UNION (actionnaires de CRISTANOL, CHAMTOR, ARD...)**
  - ▶ **Un pôle d'enseignement et de recherche destiné à développer les procédés bio-industriels (fractionnement du végétal, biotechnologies...), de la recherche au prototype pré-industriel et regroupant :**
    - ▶ L'ARD (Agro-Industrie Recherches & Développement) étant une structure de recherche privée
    - ▶ La BRI (Bioraffinerie Recherche et Innovation) disposant d'équipements de laboratoires, d'installations pilotes et d'une unité de démonstration industrielle
    - ▶ Le CEBB (Centre Européen de Biotechnologie et de Bioéconomie), pôle académique composé des chaires de Centrale Paris et d'AgroTech Paris, de l'Université de Reims Champagne-Ardenne et de Neoma Business School
- ▶ **L'animation du site assurée par la Fondation Jacques de Bohan**
  - ▶ Une structure regroupant la quasi-totalité des acteurs intégrés à l'IEB (ensemble des acteurs en Annexe)
  - ▶ Un rôle de maintien de l'indépendance d'action et d'identité des entreprises, chères aux industriels installés
  - ▶ L'organisation d'échanges et de partenariats sur des thématiques de R&D industrielle avec différents organismes européens (EUROPABIO, COPA COGECA...)
  - ▶ A noter : au-delà du pilotage assuré par la fondation, l'organisation spontanée de rencontres entre les responsables métiers de chaque entreprise (RH, Directeurs Administratifs et Financiers...) et la réunion systématique des directeurs d'usines (une fois par mois en moyenne)
- ▶ **L'implication du pôle IAR (Industrie et Agro-Ressources) dans le développement et les projets du site**
  - ▶ Un accompagnement des porteurs de projets, de l'idée au développement, en passant par la recherche de financements
  - ▶ Un rôle d'interface les acteurs du site et d'autres structures externes (pôles de recherche...) pour la mise en place de projets R&D

### En bref

Un site regroupant une bioraffinerie et une plate-forme d'innovation, concrétisant la nouvelle bioéconomie comme vecteur de développement économique

### Segment

Chimie du végétal

### Territoire d'expérimentation

Champagne-Ardenne

### Structure(s)-pilote(s)

Fondation Jacques de Bohan

### Rôle(s) des pouvoirs publics

#### Soutien direct et indirect

(collectivités / consulaires partenaires du projet + soutien aux structures impliquées : IAR, chaires académiques...)

Fondation  
**JACQUES DE BOHAN**

**IAR**

PÔLE DE COMPÉTITIVITÉ  
INDUSTRIES & AGRO-RESSOURCES

LE SITE DE POMACLE-BAZANCOURT



# Expérience n° 2 : Institut Européen de Bioraffinerie

## Origine et évolutions

Expériences remarquables

### Contexte et étapes-clés

- ▶ **Un terreau local favorable, ayant permis d'impulser la naissance du site**
  - ▶ La Champagne-Ardenne étant la 1<sup>ère</sup> région agricole de France, possédant une biomasse diversifiée et de qualité
  - ▶ Des coopératives agricoles très présentes (sucrieries, biocarburants...)
- ▶ **Le développement des bioraffineries s'inscrivant dans le contexte de l'émergence de la « nouvelle bioéconomie », l'un des enjeux prioritaires dans la stratégie 2020 de l'Union Européenne (enjeu d'industrialisation majeur en milieu rural)**
- ▶ **Un site s'étant construit de manière progressive, au gré des synergies développées entre les différentes structures impliquées**
  - ▶ En 1992, un premier rapprochement entre CHAMTOR et la sucrerie coopérative de Bazancourt : gestion des effluents en commun, synergie eau et vapeur...
  - ▶ Une accélération et une amplification des synergies dans les années 2000
    - ▶ Le centre de recherche mutualisé ARD créant le terrain nécessaire à plus de mutualisation, d'optimisation et de synergie
    - ▶ En parallèle, la création et la mise en route de CRISTANOL, plus grosse éthanolerie européenne, valorisant en amont les produits de la sucrerie et de CHAMTOR, en aval le CO<sub>2</sub> produit étant valorisé dans l'unité de liquéfaction d'AIR LIQUIDE
  - ▶ Le développement de la recherche académique dans les années 2010
    - ▶ Grâce à l'arrivée de grandes écoles, capables d'initier des activités de recherche fondamentale

### Perspectives et évolutions

- ▶ **En amont : le développement d'une ferme agro-écologique à quelques kilomètres de la bioraffinerie pour renforcer la durabilité des systèmes de production (près de 15 % de la surface déjà exploitée depuis le lancement du projet en 2016)**
  - ▶ Une initiative de la Chambre d'Agriculture de la Marne et pilotée par l'Association Agro-Ressources Bio-Économie Demain
- ▶ **En aval : le développement d'un parc d'activités dédié à la bioéconomie à proximité de la bioraffinerie (inauguré en 2015)**
  - ▶ Un projet porté par la CCI de Reims-Epernay
- ▶ **Les synergies développées depuis plus de 20 ans nécessitant d'être « revisitées » de manière plus globale pour améliorer la productivité du système**

# Expérience n° 2 : Institut Européen de Bioraffinerie

## Bilan et enseignements

Expériences remarquables

### Caractère « remarquable » de l'expérience

#### Impacts économiques

- ▶ Un site à l'origine d'un nouveau modèle de croissance industrielle innovant
  - ▶ Les entreprises se fournissant les unes aux autres en produits intermédiaires, en énergie et en services
  - ▶ La proximité des acteurs permettant des économies d'échelle et l'optimisation de leur approvisionnement et de leurs productions en fonction des marchés
- ▶ La création de 1 200 emplois directs et environ 1 000 emplois indirects, pour un chiffre d'affaires annuel de plus de 800 M€
  - ▶ D'ici 2017, l'introduction de 30 enseignants-chercheurs et la création de 90 emplois industriels supplémentaires
- ▶ Un site aujourd'hui reconnu comme l'un des exemples les plus aboutis de bioraffineries d'Europe

#### Impacts environnementaux

- ▶ Un gain énergétique et environnemental « évident » mais non évalué quantitativement

#### Autres impacts

- ▶ Un ensemble de synergies naturellement développées : produits, effluents, vapeur, R&D principalement
  - ▶ Cf. schéma en Annexe « Les synergies entre les sites industriels et de recherches sur le site de Pomacle-Bazancourt »
- ▶ La valorisation des ressources végétales locales au profit du territoire de production

### DONNÉES-CLÉS (2014) Institut Européen de la Bioraffinerie

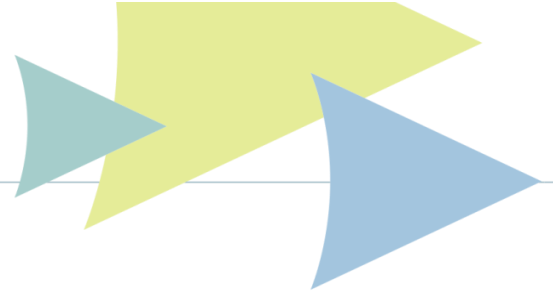
Superficie	260 ha
Emplois (directs & indirects)	≈ 2 200
Transformation de blé	1 million tonnes /an
Transformation de betteraves	2 millions tonnes /an

source : IEB

### Retours d'expérience – éléments à retenir pour la Picardie

- ▶ Un site qui s'est construit par étapes et sur des bases agro-industrielles pré-existantes → Un terreau favorable similaire en Picardie ?
  - ▶ NB : Selon A. PEETERS (IAR), le site PIVERT de Compiègne pouvant servir de socle à la mise en place d'un projet de synergies autour des agro-ressources
- ▶ Le succès d'un modèle coopératif : mutualité, réactivité, patience
  - ▶ L'empathie entre les acteurs industriels qui viennent du milieu agricole, via les coopératives : développement d'une forte « psychologie d'attachement au territoire »
  - ▶ La grande proximité avec le monde de la recherche et des collectivités territoriales, dès l'initiation de la démarche
  - ▶ La conscience de faire partie d'un ensemble plus vertueux d'un point de vue écologique : esprit de coopération, bon sens et bien commun
- ▶ L'implication humaine, organisationnelle et financière d'un ensemble d'acteurs du territoire
  - ▶ Rappel : La cohésion et la promotion du concept par la Fondation Jacques de Bohan
  - ▶ L'implication des collectivités territoriales dans le soutien aux chaires académiques
  - ▶ Le dynamisme du Pôle de compétitivité Industries et Agro-ressources (IAR) sur les régions Champagne-Ardenne et Picardie
- ▶ Des éléments stratégiques mis en place pour répondre à des problématiques concurrentielles, réglementaires, financières et organisationnelles et ainsi pérenniser et développer les activités
  - ▶ Les recours à la diversification, à l'intégration d'activités en amont et en aval de la chaîne de valeur, à des montages financiers de plus en plus complexes, à la construction d'un démonstrateur industriel, à la mise en place des synergies pour permettre de tirer profit de rendements d'échelle





## ► **Présentation détaillée des expériences remarquables**

- **Expérience n° 1 : Structuration de la filière bio en NPdC** (*Agriculture durable*)
- **Expérience n° 2 : Institut Européen de la Bioraffinerie** (*Chimie du végétal*)
- **Expérience n° 3 : Groupement Pastel Énergie** (*Éco rénovation*)
- **Expérience n° 4 : Picardie Pass Rénovation** (*Éco rénovation*)
- **Expérience n° 5 : Plan Bois Énergie Bretagne** (*Filières bois*)
- **Expérience n° 6 : Logistique fluviale mutualisée** (*Fret Vert*)
- **Expérience n° 7 : Ports de Lille** (*Fret Vert*)
- **Expérience n° 8 : Plan biogaz Bretagne – Pays de la Loire** (*Méthanisation*)

# Expérience n° 3 : Groupement Pastel Énergie

## Données de cadrage

Expériences remarquables

En bref

### Objectifs

- ▶ Proposer une offre globale de prestations dans le bâtiment à haute performance thermique par le regroupement de plusieurs corps de métiers dans une même structure

Regroupement de 13 entreprises picardes dans le but de proposer une offre globale de prestations dans le bâtiment à haute performance thermique

### Missions / fonctionnement

#### ▶ INGÉNIERIE

- ▶ Architecture
- ▶ BE thermique
- ▶ BE fluides

#### ▶ TRAVAUX

- ▶ Entreprises générales du bâtiment
- ▶ Gros œuvre (Charpente, Couverture)
- ▶ Menuiserie
- ▶ Second œuvre (Isolation, Plâtrerie, Électricité, Domotique, Agencement, Peinture, Revêtement)
- ▶ Chauffage / Plomberie
- ▶ EnR : Pompe à chaleur, Photovoltaïque

Segment

Éco-rénovation

Territoire d'expérimentation

Aisne - 100 km autour de St Quentin

Structure(s)-pilote(s)

Groupement Pastel Énergie

Rôle(s) des pouvoirs publics

- Lancement de l'appel à projet pour favoriser la création du groupement (Région, EPCI)
- Co-financement des frais de constitution du groupement (Région, EPCI, ADEME)

### Moyens d'intervention (portage, animation)

- ▶ 1 société en SAS avec un gérant, dont l'actionnariat est porté par les 13 entreprises membres du groupement
- ▶ Capital de 60 000 €, apporté par les entreprises, l'ADEME et la région (ex-Picardie)



# Expérience n° 3 : Groupement Pastel Énergie

## Origine et évolutions

Expériences remarquables

### Contexte de mise en œuvre

- ▶ **Crise du BTP en 2010-2012 :**
  - ▶ Volonté de quelques entreprises de recréer du réseau entre elles : opportunité de proposer une offre commune
  - ▶ Volonté de se distinguer par la qualité et la performance thermique, en anticipation des Réglementations Thermiques (RT)
- ▶ À la fois initiateurs et participants à l'appel à projet de la région et de l'ADEME pour l'appui à la constitution de groupements
- ▶ L'évolution des exigences réglementaires (notamment les RT) induisant de plus en plus de technicité et rendant nécessaire la constitution de groupement d'entreprises qui proposent toutes les compétences

### Étapes-clés dans le déroulement du projet

- ▶ **2012 : regroupement volontaire d'entrepreneurs pour améliorer la qualité des prestations de manière informelle**
- ▶ **2013-2014 : appel à projet de l'ex-région Picardie + ADEME, avec aide d'un fond FEDER, en coordination avec la maison de l'emploi de Bohain-en-Vermandois**
  - ▶ Objectif de l'AAP : Créer un groupement d'entreprises, avec structure innovante, avec comme vision partagée la transition énergétique
- ▶ **Création appuyée par la CAPEB et la FFB**
- ▶ **ADEME + région = aide de 28 000 €**
- ▶ **Objectifs partagés :**
  - ▶ Pérenniser les entreprises
  - ▶ Former les collaborateurs et les maintenir qualifiés
  - ▶ Répondre à des AO plus importants
  - ▶ Répondre aux clauses d'insertion des marchés et avoir un engagement RSE des entreprises

### Perspectives et évolutions

- ▶ **Peu de projets issus des appels d'offres du SPEE sortant sur la région de Saint-Quentin (5 ou 6 en 2016) alors que la raison de la création du groupement était d'y répondre via le Picardie Pass Rénovation**
- ▶ **CA 15 M€ consolidé pour les 13 entreprises**
  - ▶ Dont 120 K€ généré par le groupement
- ▶ **Environ 200 collaborateurs dans les entreprises du groupement**

# Expérience n° 3 : Groupement Pastel Énergie

## Bilan et enseignements

Expériences remarquables

### Caractère « remarquable » de l'expérience

#### ► Impacts économiques

- La création d'un groupement qui a permis de créer des « nouveaux postes » (ex. : conducteurs de travaux) qui ne pourraient exister à l'échelle des entreprises artisanales
- Des entreprises au sein du groupement qui se recommandent entre elles, générant des débouchés supplémentaires, en dehors de ceux provoqués par la constitution du groupement

#### ► Impacts environnementaux

- Mise sur le marché d'une offre globale de rénovation, plus performante qu'une succession de rénovations

#### ► Autres impacts

- La montée en compétences des entreprises du groupement, qui incitent par exemple des salariés Bac Pro vers le BTS

### Retours d'expérience – éléments à retenir pour la Picardie

#### ► Conditions de « reproductibilité »

- Un coup de pouce au démarrage (appel à projets par exemple, appui technique des organisations professionnelles...)

#### ► Facteurs-clés de succès ?

- Intégrer dès le début le numérique et l'énergétique
- Avoir des collaborateurs formés et au fait des dernières réglementations
- Répondre au besoin de confort et à l'amélioration du cadre de vie

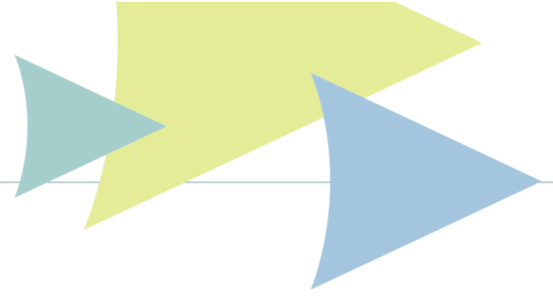
#### ► Menaces / difficultés à anticiper ?

- Trop peu de marchés proposés par le SPEE pour que le groupement ne puisse compter que sur ce vecteur : une menace pour la pérennité du groupement
- Difficulté pour trouver des marchés à taille adaptée au groupement : les petites rénovations ne sont pas intéressantes, et la majorité des marchés publics ou des bailleurs sont trop gros

#### ► Note : constitution d'autres groupements dans la région HdF sous d'autres schémas

##### ► Exemples :

- AISNE CONFORT HABITAT : avec l'appui de la CAPEB (02)
- Eco-batisseurs (QualiPévèle) : avec l'appui de la communauté de communes Pévèle-Carembault (59)



## ► Présentation détaillée des expériences remarquables

- Expérience n° 1 : Structuration de la filière bio en NPdC (*Agriculture durable*)
- Expérience n° 2 : Institut Européen de la Bioraffinerie (*Chimie du végétal*)
- Expérience n° 3 : Groupement Pastel Énergie (*Éco rénovation*)
- Expérience n° 4 : Picardie Pass Rénovation (*Éco rénovation*)
- Expérience n° 5 : Plan Bois Énergie Bretagne (*Filières bois*)
- Expérience n° 6 : Logistique fluviale mutualisée (*Fret Vert*)
- Expérience n° 7 : Ports de Lille (*Fret Vert*)
- Expérience n° 8 : Plan biogaz Bretagne – Pays de la Loire (*Méthanisation*)

# Expérience n° 4 : Picardie Pass Rénovation

## Données de cadrage

Expériences remarquables

### Objectifs

- ▶ Massifier la rénovation des logements. Objectif de 2 000 logements rénovés privés d'ici 2018
- ▶ Finalités : baisse des consommations énergétiques dans le résidentiel, lutte contre la précarité énergétique, relance de l'économie locale du bâtiment

### En bref

Un dispositif accompagnant les propriétaires de logement dans la mise en œuvre et le financement de travaux d'économies d'énergie tout en générant de nouveaux débouchés pour les PME du bâtiment picardes

### Missions / fonctionnement

- ▶ **Un service global et intégré**
  - ▶ Avant : conseil et accompagnement sur mesure
  - ▶ Pendant : une maîtrise d'ouvrage déléguée des travaux
  - ▶ Après : suivi personnalisé pendant 5 ans
- ▶ **Un tiers de confiance**
  - ▶ Une garantie de paiement pour l'entreprise de BTP
  - ▶ Une garantie d'exécution des travaux pour le particulier
- ▶ **Un mécanisme de financement alternatif**
  - ▶ Une solution de financement des travaux accessible aux ménages les plus modestes, sans condition de ressources ni d'âge
  - ▶ Possibilité de prêter au particulier à 2%, qui rembourse à réception des travaux => à partir du moment où il fait des économies d'énergie

### Segment

Éco-rénovation

### Territoire d'expérimentation

Picardie

À l'étude pour extension aux Hauts-de-France

### Structure(s)-pilote(s)

SPEE

Service Public pour l'Efficacité Energétique

### Rôle(s) des pouvoirs publics

- **Création de la structure** (Région, EPCI adhérentes)
- **Financement initial de la structure** (Région, EPCI, Europe, CDC)

### Moyens d'intervention (portage, animation)

- ▶ **11 personnes + 1 apprenti :**
  - ▶ 1 DG
  - ▶ 3 responsables (financier, technique, marketing/comm)
  - ▶ 4 chargés d'opérations
  - ▶ 3 techniciens en interne pour l'amiénois
- ▶ **22 techniciens sous-traitants (hors Amiénois)**
- ▶ **Participation des collectivités**
  - ▶ Les collectivités du territoire (Communautés de Communes) engagées dans le dispositif
  - ▶ CA : élus régionaux
  - ▶ Pdt : Frédéric NIHOUS
- ▶ **Financement public : 8 M€ de départ + 55 M€ d'autres financements (Banque Européenne d'Investissement et CDC)**
- ▶ **Un service payant permettant à la structure de fonctionner (1 860 € TTC)**



# Expérience n° 4 : Picardie Pass Rénovation

## Origine et évolutions

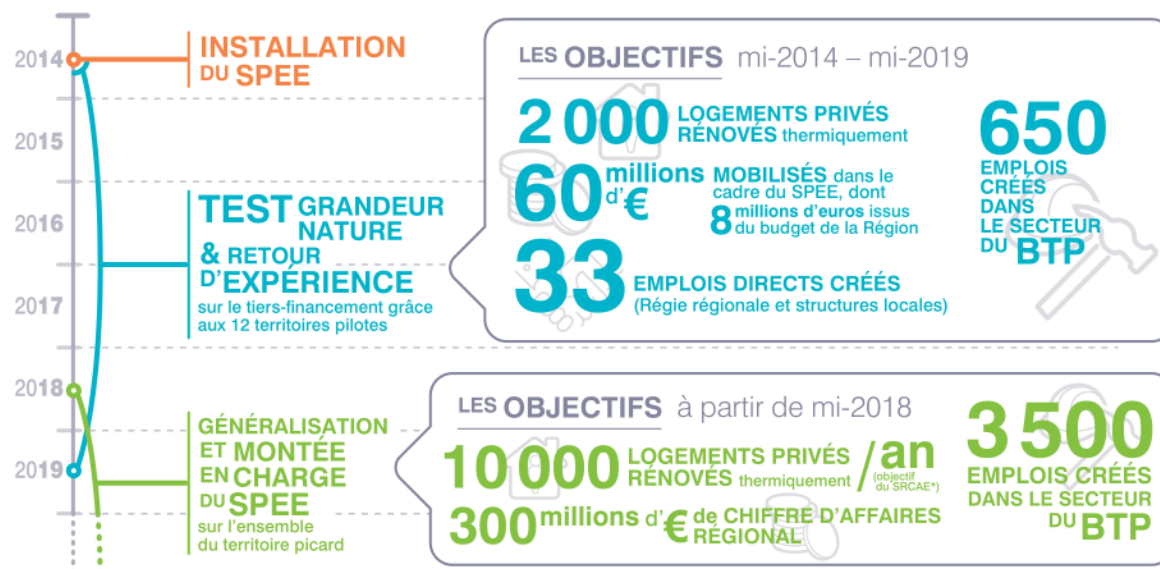
Expériences remarquables

### Contexte de mise en œuvre

- ▶ Parc de logements en Picardie (source : SPEE) :
  - ▶ 890 600 logements dont 786 600 résidences principales
  - ▶ 750 000 logements dont les 2/3 construits avant 1975
  - ▶ 74% de logements individuels (contre 56% en France)
  - ▶ 65% de propriétaires occupants
- ▶ Facture énergétique du territoire picard : 5 milliards d'€ par an
- ▶ Projet initié par le PCAET
- ▶ Pour atteindre l'objectif picard de 2050, rénovation de 10 000 logements /an (pas tous réalisés via le PPR !)

### Étapes-clés dans le déroulement du projet

Calendrier de la phase pilote du SPEE Picardie



\* Schéma régional du climat, de l'air et de l'énergie (SRCAE)

### Perspectives et évolutions

- ▶ Premiers résultats / impacts :
  - ▶ Suivi post travaux depuis 01/01/2017 : gain moyen de 45% d'économies d'énergie sur les 50% calculés avant les travaux sur un échantillon de 30 logements environ => les prévisions d'économies sont respectées.
  - ▶ Travaux contractualisés 14 millions + 3 millions supplémentaires
  - ▶ Travaux déjà engagés 12 millions
  - ▶ CA pour les entreprises qui ont répondu de 29 millions €

### Évolutions à venir ?

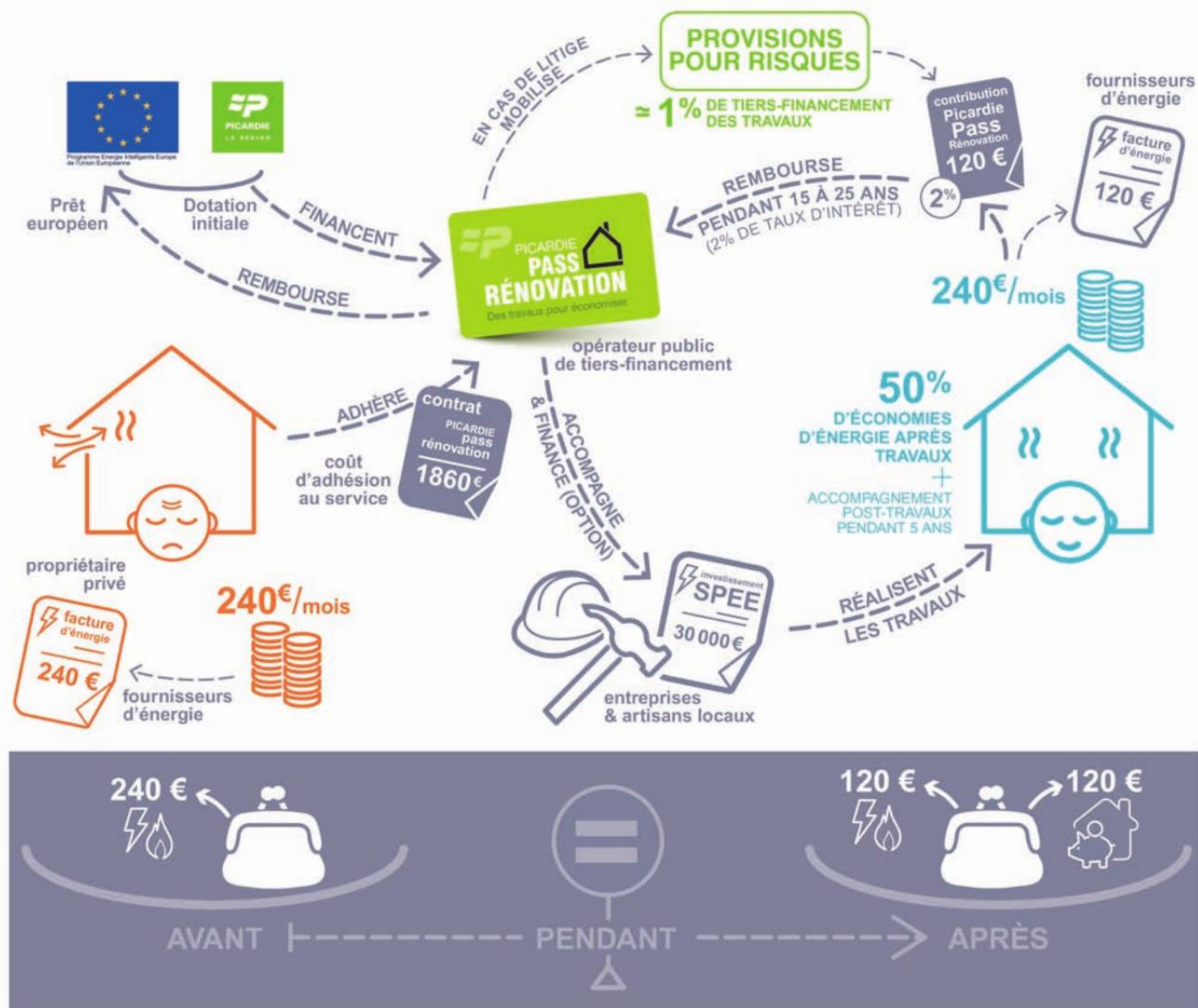
- ▶ Extension à l'étude à la région Hauts-de-France pour les copropriétés dans un premier temps, puis le logement individuel
- ▶ Délibération-cadre votée le 30 mars 2017 par la région Hauts-de-France

# Expérience n° 4 : Picardie Pass Rénovation

## Fonctionnement du dispositif

Expériences remarquables

- ▶ Le bénéficiaire : le propriétaire occupant son logement
- ▶ Le principe : lui permettre de faire des économies d'énergie par une rénovation globale, et en finançant cette rénovation sur les économies réalisées
- ▶ Après le remboursement des travaux, le propriétaire récupère les économies réalisées
- ▶ Les financeurs initiaux du dispositif : Région et Europe
- ▶ À terme : le dispositif est auto-financé par les propriétaires (mission de maîtrise d'œuvre + remboursement du prêt)





# Expérience n° 4 : Picardie Pass Rénovation

## Bilan et enseignements

Expériences remarquables

### Caractère « remarquable » de l'expérience

#### Impacts économiques

- ▶ Dispositif qui permet à des ménages modestes d'accéder à des travaux de rénovation auxquels ils n'auraient pas accès initialement → création d'un nouveau segment de clientèle pour les artisans
- ▶ Via la simplification des procédures de marché public, dispositif qui permet aussi à des PME/TPE de répondre à ce type de marché dont elles étaient éloignées par manque de structure
- ▶ Dispositif qui stimule la création d'emplois locaux dans le bâtiment, non délocalisables : 48% des entreprises ayant été sollicitées par le PPR (Picardie Pass Rénovation) ont recruté entre 1 et 3 nouveaux collaborateurs

#### Impacts environnementaux

- ▶ Une rénovation globale telle que portée par le SPEE qui permet de gagner 2 ou 3 « lettres » dans les étiquettes de consommation énergétique

#### Autres impacts

- ▶ L'accompagnement technique permettant d'assurer une réalisation de qualité, qui permettra d'atteindre les économies d'énergie attendues
- ▶ Le suivi post-travaux permettant de s'assurer que les habitants ont fait évoluer leur mode de vie en accord avec les travaux réalisés (bon pilotage de la chaudière...)
- ▶ La diminution de la précarité énergétique (cible en priorité = foyers ayant plus de 240 €/mois de factures énergétiques)
- ▶ La contribution du dispositif à la montée en compétences des entreprises du bâtiment

### Retours d'expérience – éléments à retenir pour la Picardie

- ▶ **Sur la plateforme des entreprises qui donne accès aux chantiers des particuliers (mi-2016) :**
  - ▶ 630 entreprises inscrites
  - ▶ 265 entreprises qui ont été notifiées pour au moins 1 lot : 70% ont travaillé 1 fois et 30% 2 fois ou plus
- ▶ **Conditions de « reproductibilité »**
  - ▶ Des premiers marchés qui ont débuté dès la création de la structure, ce qui a rassuré les artisans du BTP sur le caractère opérationnel du projet → un signal fort à la sortie de la crise du BTP
  - ▶ Nécessité de lancer des réunions de présentation du dispositif pour les artisans pour qu'ils répondent aux marchés publics et rassurer sur les délais de paiement
  - ▶ Besoin d'avoir un relais des organisations professionnelles FFB et CAPEB
- ▶ **Facteurs-clés de succès ?**
  - ▶ Simplifier l'accès aux marchés publics pour les entreprises
  - ▶ Choisir les bons territoires sur lesquels il y a un besoin fort
- ▶ **Menaces / difficultés à anticiper ?**
  - ▶ L'accréditation à l'ACPR (Autorité de Contrôle Prudentiel et de Résolution) qui donne le droit de proposer des financements (autorité dépendante de la Banque de France)
  - ▶ Quid de la qualité des travaux ? S'ils ne permettent pas de faire réellement des économies d'énergie, que se passerait-il si les particuliers ne retrouvaient pas les économies envisagées ? Continueraient-ils à payer les mensualités pour rembourser le SPEE ?

### DONNÉES-CLÉS De la création à février 2017



**650**

**ENTREPRISES  
DU BTP**  
INSCRITES SUR LA  
PLATEFORME DES  
MARCHÉS DU  
PICARDIE PASS  
RÉNOVATION

**250**

**DÉJÀ  
PARTENAIRES**

**539**

**CHANTIERS**  
RÉCEPTIONNÉS  
OU EN COURS

pour  
**PRÈS DE  
29M€**  
DE TRAVAUX  
ENGAGÉS

soit  
**300**

**EMPLOIS**  
SAUVEGARDÉS  
OU CRÉÉS

PAR L'ACTIVITÉ DU  
PICARDIE PASS  
RÉNOVATION

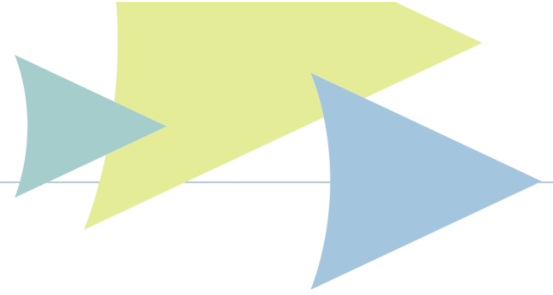
selon  
LE RATIO DE  
**90K€**  
PAR EMPLOI  
ET PAR AN

**93%**

**DES  
ENTREPRISES  
PARTENAIRES**  
BASÉES DANS LES  
HAUTS DE FRANCE

**71%**  
**TPE**

**29%**  
**PME**



## ► **Présentation détaillée des expériences remarquables**

- **Expérience n° 1 : Structuration de la filière bio en NPdC** (*Agriculture durable*)
- **Expérience n° 2 : Institut Européen de la Bioraffinerie** (*Chimie du végétal*)
- **Expérience n° 3 : Groupement Pastel Énergie** (*Éco rénovation*)
- **Expérience n° 4 : Picardie Pass Rénovation** (*Éco rénovation*)
- **Expérience n° 5 : Plan Bois Énergie Bretagne** (*Filières bois*)
- **Expérience n° 6 : Logistique fluviale mutualisée** (*Fret Vert*)
- **Expérience n° 7 : Ports de Lille** (*Fret Vert*)
- **Expérience n° 8 : Plan biogaz Bretagne – Pays de la Loire** (*Méthanisation*)

# Expérience n° 5 : Plan Bois Énergie Bretagne

## Données de cadrage

Expériences remarquables

En bref

Un programme visant au développement de la filière bois-énergie régionale en soutenant la structuration de l'offre de bois d'origine bretonne et en accompagnant la création de chaufferies bois sur le territoire

### Objectifs du Plan Bois Énergie Bretagne

- ▶ Améliorer la gestion de l'approvisionnement du bois permettant l'alimentation des équipements et des réseaux de chaleur bois-énergie sur le territoire breton
- ▶ Accompagner les installations performantes de production d'énergie renouvelable et de réseaux de chaleur à partir de bois

### Fonctionnement du Plan

- ▶ Un programme coanimé par AILE et ABIBOIS, deux associations aux missions complémentaires (cf. schéma en Annexe)
  - ▶ En amont, ABIBOIS : accompagnement des projets concernant la mobilisation du bois forestier et la structuration de la filière bois bûche
  - ▶ En aval, AILE : accompagnement des porteurs de projets de chaufferies bois dans les démarches techniques
    - ▶ La réalisation de pré-études pour valider les projets pertinents avant transmission aux bureaux d'études thermiques partenaires
      - ◆ Le respect de critères d'éligibilité techniques (bâtiments à consommation importante et régulière) et environnementaux (recours aux technologies écologiquement performantes)
    - ▶ L'accompagnement dans la validation des choix techniques pour la construction de la chaufferie
    - ▶ Le pilotage des dispositifs de financement portés par les acteurs publics (instruction et suivi des demandes)
    - ▶ Une possibilité d'intervention sur des questions diverses d'approvisionnement, de montage juridique... à la demande du maître d'ouvrage ou du maître d'œuvre
    - ▶ Le suivi et les recommandations étant assurés par des Conseillers en énergie partagés (réseau de professionnels encadré par l'ADEME)
- ▶ Un ensemble d'actions fédératrices, de promotion et d'animation assuré par AILE
  - ▶ L'organisation de formations techniques avec le CRER (Centre Régional des Énergies Renouvelables) pour les gestionnaires de chaufferies
  - ▶ Une action en partenariat avec le CIBE (Comité Interprofessionnel du Bois Énergie) pour professionnaliser les pratiques, former les professionnels et promouvoir les chaufferies auprès des décideurs publics et privés
  - ▶ Un rôle de lien et de coordinateur entre les différents acteurs : porteurs de projets, industriels, financeurs...
  - ▶ La réalisation d'études quantitatives et de veille économique sur la filière régionale

### Moyens d'intervention

- ▶ 3,8 ETP dédiés à l'animation du plan
  - ▶ L'organisation annuelle d'un comité de pilotage regroupant la DREAL, la Région, les Départements, l'ADEME, AILE et ABIBOIS (élus/directeurs et techniciens) pour le suivi des actions et l'ajustement stratégique et de 3 comités techniques pour l'instruction des demandes d'aides
- ▶ Un budget annuel de fonctionnement d'environ 265 k€, très majoritairement financé par des fonds publics
  - ▶ Les principaux financeurs : l'État (à travers le Contrat de Plan État-Région), l'ADEME, la Région et les Départements bretons

Segment

Filière Bois

Territoire d'expérimentation

Bretagne

Structure(s)-pilote(s)

AILE

(Association d'Initiatives Locales pour l'Énergie et l'Environnement)

ABIBOIS

(Association des professionnels de la filière bois en Bretagne)

Rôle(s) des pouvoirs publics

- Financement des structures pilotes et validation des orientations stratégiques
- Financement des porteurs de projets (dispositifs de subvention)



# Expérience n° 5 : Plan Bois Énergie Bretagne

## Origine et évolutions

Expériences remarquables

### Contexte de mise en œuvre et étapes-clés

- ▶ Depuis les années 90, le développement progressif de la filière bois-énergie, des premières chaufferies automatiques en milieu industriel à l'expansion des applications auprès d'autres utilisateurs (collectivités, exploitations agricoles, réseaux de chaleur urbains...) → depuis son origine, un Plan qui a su évoluer au gré des mutations ayant touché la filière
- ▶ La naissance du dispositif en 1994 sous l'impulsion de l'ADEME, du Conseil Régional et des 4 départements bretons, en réponse aux besoins des industriels du bois de valoriser les « déchets » bois
- ▶ Une inscription dans le cadre du Schéma Régional Climat Air Energie (SRCAE) de 2013
  - ▶ Un engagement des acteurs régionaux à s'inscrire dans la perspective de diminution de la consommation d'énergie finale de 20 % et triplement de la production d'énergie renouvelable d'ici 2020
- ▶ PBEB 2015-2020 : 3<sup>ème</sup> renouvellement du programme depuis son lancement en 1995
  - ▶ Une concentration sur l'enjeu de l'approvisionnement en bois local en développant la ressource forestière
  - ▶ Un programme plus axé sur l'animation des projets et la communication sur la filière
- ▶ L'animation du dispositif confiée dès l'origine à AILE, rejointe en 2015 par ABIBOIS

### Perspectives et évolutions

- ▶ L'ambition de AILE et ABIBOIS de poursuivre leurs actions de structuration de la filière...
  - ▶ ... en impliquant davantage les agriculteurs dans la gestion de leur bocage en les incitant à replanter (programme « Breizh Bocage ») et en leur permettant de valoriser les produits de l'entretien de leur haie existante dans la filière bois bûche ou bois déchiqueté
  - ▶ ... en renforçant la communication notamment via la création d'un site web dédié
  - ▶ ... en exploitant le potentiel de bois mobilisable en local encore très important essentiellement du côté de la plaquette forestière mais aussi du côté du bocage, des déchets verts et des bois d'élagage
- ▶ Un programme néanmoins dépendant des ambitions des acteurs publics financeurs (les moyens et missions alloués au Plan pouvant évoluer en conséquence)

# Expérience n° 5 : Plan Bois Énergie Bretagne

## Bilan et enseignements

Expériences remarquables

### Caractère « remarquable » de l'expérience

#### Impacts économiques

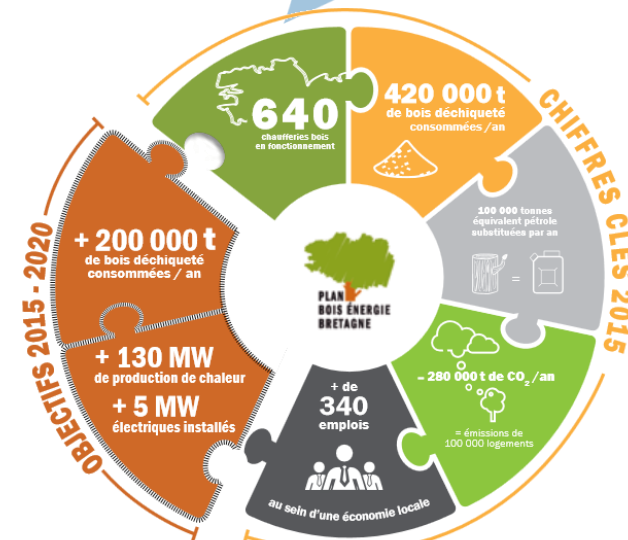
- ▶ Un programme ayant permis depuis sa création d'accompagner 640 chaufferies-bois et de créer plus de 340 emplois locaux
- ▶ Une filière bretonne générant un chiffre d'affaires d'environ 90 M€ en 2014
- ▶ Une énergie moins chère que les énergies fossiles et des prix moins volatiles
  - ▶ En remplaçant la consommation annuelle de 1 500 t de gaz par 8 000 t de bois, une économie de 1 000 000 € par an pour le territoire
  - ▶ Une meilleure lisibilité des coûts à long terme

#### Impacts environnementaux

- ▶ Une puissance cumulée au sein des chaufferies bretonnes de près de 300 MW, répartie entre l'industrie, les collectivités ou le tertiaire et les exploitations agricoles
  - ▶ Une énergie produite représentant 100 000 tonnes équivalent pétrole substituées par an
- ▶ Un Plan qui contribue à valoriser une ressource énergétique durable (la combustion du bois ayant un impact neutre sur l'effet de serre) et locale (utilisation de bois breton)

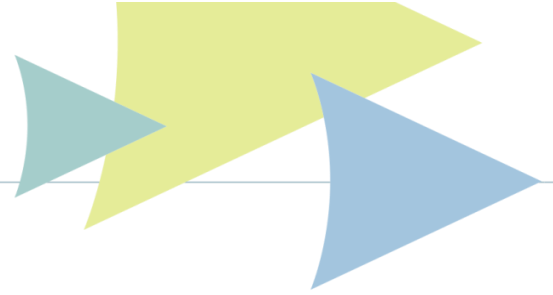
### DONNÉES-CLÉS DU PLAN BOIS ÉNERGIE BRETAGNE (2015)

Sources : données issues du suivi des chaufferies bois, AILE



### Retours d'expérience – éléments à retenir pour la Picardie

- ▶ Un dispositif qui présente la spécificité d'accompagner à la fois la structuration des filières énergie-bois amont et aval
- ▶ Un programme ancien et éprouvé, ayant contribué au fort développement des installations de chaufferies-bois sur la région
  - ▶ 640 chaufferies bois installées en Bretagne, contre une soixantaine en Picardie
- ▶ Plusieurs avantages à l'animation du dispositif par deux associations
  - ▶ Des expertises adaptées selon les besoins des porteurs de projets en amont ou en aval de la filière
  - ▶ La « neutralité politique » permettant de mobiliser davantage d'acteurs
  - ▶ Une forte souplesse et autonomie dans la conduite des actions à déployer
- ▶ Des effets du Plan visibles sur le long terme → le maintien nécessaire dans le temps des moyens humains et financiers pour garantir l'impact du dispositif
  - ▶ Rappel : PBEB = 265 k€ de budget annuel, financé à plus de 70 % par des fonds publics



## ► Présentation détaillée des expériences remarquables

- Expérience n° 1 : Structuration de la filière bio en NPdC (*Agriculture durable*)
- Expérience n° 2 : Institut Européen de la Bioraffinerie (*Chimie du végétal*)
- Expérience n° 3 : Groupement Pastel Énergie (*Éco rénovation*)
- Expérience n° 4 : Picardie Pass Rénovation (*Éco rénovation*)
- Expérience n° 5 : Plan Bois Énergie Bretagne (*Filières bois*)
- Expérience n° 6 : Logistique fluviale mutualisée (*Fret Vert*)
- Expérience n° 7 : Ports de Lille (*Fret Vert*)
- Expérience n° 8 : Plan biogaz Bretagne – Pays de la Loire (*Méthanisation*)

# Expérience n° 6 : Mutualisation logistique fluviale

## Données de cadrage

Expériences remarquables

### Objectifs et fonctionnement du dispositif

- ▶ Une boucle fluviale optimisée par la mutualisation du transport logistique ; un projet partenarial répondant à deux principaux objectifs :
  - ▶ Mettre en œuvre d'une logistique durable par le transfert d'une partie des flux de transport routiers vers le transport fluvial
  - ▶ Proposer une logistique alternative innovante, mutualisée et économiquement viable
- ▶ Le fonctionnement / l'organisation de la mutualisation (cf. schéma en Annexe)
  - ▶ La logistique au départ de Rouen
    - ▶ L'éco-organisme ÉCO-SYSTÈMES organisant la collecte des DEEE\* en Normandie  
\* Déchets d'Équipements Électriques et Électroniques
    - ▶ Le gestionnaire de déchets VEOLIA collectant, regroupant et chargeant les DEEE d'ÉCO-SYSTÈMES pour les valoriser en Île-de-France et dans l'Oise
    - ▶ Le papetier UPM regroupant des bobines de papier neuves pour les transférer vers les imprimeurs franciliens
  - ▶ La logistique au départ de Gennevilliers
    - ▶ UPM regroupant des déchets papier collectés en région parisienne pour les valoriser en région rouennaise
    - ▶ L'éco-organisme VALDELIA regroupant des déchets d'ameublement professionnels pour les valoriser en région rouennaise
  - ▶ La gestion opérationnelle du projet assurée par FLUVEO (joint venture de VEOLIA et MARFRET, entreprise de transport)
    - ▶ Missions de FLUVEO : l'organisation et la coordination des transferts de flux par voies fluviales et routières
      - ◆ Ex. : commande des conteneurs, mise à disposition de la flotte navale adaptée, organisation des transferts de flux routier / fluvial, etc...
- ▶ Une communication autour du projet « décentralisée » et assurée directement par les différents partenaires
  - ▶ VEOLIA et MARFRET publiant des plaquettes de communication auprès de l'ensemble des filiales et / ou à destination de cibles externes
  - ▶ ÉCO-SYSTÈMES étant à l'origine du développement de la logistique fluviale mutualisée et mettant en avant la recherche de solutions écoresponsables

### En bref

Un partenariat impliquant éco-organismes, entreprises et prestataires de déchets visant à optimiser le transport fluvial de marchandises entre deux villes en bord de Seine (Rouen et Gennevilliers)

### Segment

Fret Vert

### Territoire d'expérimentation

Normandie – Île-de-France  
(axe Rouen-Gennevilliers)

### Structure(s)-pilote(s)

ÉCO-SYSTÈMES

### Rôle(s) des pouvoirs publics

Aucun (projet d'initiative privée)



# Expérience n° 6 : Mutualisation logistique fluviale

## Origine et évolutions

Expériences remarquables

### Contexte de mise en œuvre et étapes - clés

- ▶ Depuis 2008, l'existence d'une boucle fluviale entre Rouen et Gennevilliers, le transporteur maritime MARFRET acheminant hebdomadairement pour le compte du papetier UPM des bobines de papier neuf à l'aller et des papiers usagés au retour
- ▶ Une double problématique à l'origine de la collaboration logistique fluviale
  - ▶ Pour UPM → L'existence d'un déséquilibre logistique entre l'aller et le retour, le retour mobilisant moins de conteneurs
  - ▶ Pour ÉCO-SYSTÈMES → La recherche de mode de transport plus « propre », une opportunité pour bénéficier des conteneurs vides d'UPM pour transporter durablement les DEEE vers ses sites de traitement partenaires franciliens
- ▶ Un partenariat qui s'est construit par étape :
  - ▶ La mutualisation des flux logistiques fluviaux entre UPM et ÉCO-SYSTÈMES
    - ▶ VEOLIA intervenant auprès d'ÉCO-SYSTÈMES pour la collecte, le regroupement et le chargement des DEEE
  - ▶ L'intégration au partenariat de l'éco-organisme VALDELIA, spécialisé dans la collecte et le traitement des déchets d'ameublement
  - ▶ La création en 2013 de FLUVEO, commissionnaire de transport en charge de réaliser le transport fluvial
  - ▶ Le déploiement opérationnel de cette logistique fluviale mutualisée en janvier 2015

### Perspectives et évolutions

- ▶ Des réflexions en cours sur le développement de boucles logistiques mutualisées similaires sur d'autres axes fluviaux
  - ▶ Ex. : projet actuellement à l'étude sur l'axe rhodanien, avec la participation de VEOLIA et d'ÉCO-SYSTÈMES
- ▶ La recherche de nouveaux partenaires pour des projets de logistique fluviale mutualisée (opérateurs de fret industriel, grande distribution, etc...)
- ▶ Le renforcement du partenariat entre VEOLIA et ÉCO-SYSTÈMES
  - ▶ La création et la mutualisation d'une cartographie des flux au niveau national, diffusée auprès des pôles industriels de fret
  - ▶ La désignation d'un interlocuteur national unique pour les futurs partenaires



# Expérience n° 6 : Mutualisation logistique fluviale

## Bilan et enseignements

Expériences remarquables

### Caractère « remarquable » de l'expérience

#### ► Impacts économiques

- La réduction des coûts de transport pour les différents partenaires du projet...
  - Ex. : une économie de 4 000 camions par an pour UPM
  - Ex. : une économie de 800 voyages et 65 000 km de route pour ÉCO-SYSTÈMES
  - La demande d'aide « au coup de pince » auprès du Ministère du Transport permettant de réduire les coûts de rupture de charge du transport combiné
- ... pour un investissement global plutôt faible
  - Ex. : un dispositif n'ayant pas entraîné de grands changements organisationnels pour les partenaires, le fonctionnement de FLUVEO étant assuré par les salariés de VEOLIA et MARFRET
- La minimisation des coûts indirects liés à la lutte contre la pollution, aux accidents de la route et à la maintenance des infrastructures routières

#### ► Impacts environnementaux : une logistique alternative vertueuse

- Une démarche d'économie circulaire où le cycle complet du produit est réfléchi en termes d'impact environnemental
- Un mode de transport « doux » par rapport au transport routier, permettant de réduire l'impact de l'activité sur l'effet de serre
- Ex. : 1<sup>er</sup> bilan réalisé en 2015 → la réduction de 36 % des émissions de CO<sub>2</sub>, soit 150 tonnes de CO<sub>2</sub> évitées pour 5 fois moins de carburant consommé

#### ► Autres impacts

- Un dispositif ayant permis de réduire le trafic routier sur l'axe Rouen – Gennevilliers
  - Ex. : la suppression de 600 camions sur l'axe Rouen – Gennevilliers (75 % du trajet en fluvial pour VEOLIA)

### Retours d'expérience – éléments à retenir pour la Picardie

#### ► Le succès du dispositif s'expliquant en grande partie par la réunion de trois facteurs :

- Une ambition forte, portée par des acteurs souhaitant limiter l'impact environnemental de leurs activités, en dépassant les préjugés sur les coûts et / ou la complexité du transport fluvial
- Une démarche partenariale aboutie, avec la mutualisation des besoins entre acteurs de métier et compétences très divers (éco-organismes, entreprise de recyclage, transporteur, papetier...)
- L'excellence opérationnelle, via la création d'une joint venture permettant la mutualisation des expertises et savoir-faire



## ► Présentation détaillée des expériences remarquables

- Expérience n° 1 : Structuration de la filière bio en NPdC (*Agriculture durable*)
- Expérience n° 2 : Institut Européen de la Bioraffinerie (*Chimie du végétal*)
- Expérience n° 3 : Groupement Pastel Énergie (*Éco rénovation*)
- Expérience n° 4 : Picardie Pass Rénovation (*Éco rénovation*)
- Expérience n° 5 : Plan Bois Énergie Bretagne (*Filières bois*)
- Expérience n° 6 : Logistique fluviale mutualisée (*Fret Vert*)
- Expérience n° 7 : Ports de Lille (*Fret Vert*)
- Expérience n° 8 : Plan biogaz Bretagne – Pays de la Loire (*Méthanisation*)

# Expérience n° 7 : Ports de Lille

## Données de cadrage

Expériences remarquables

### Objectifs

- ▶ Ports de Lille : proposer une infrastructure et une offre logistique multimodale et multi-services
- ▶ Expérience remarquable : développement de stations énergies vertes en synergie avec le contexte industriel local

### En bref

**Ports de Lille : un ensemble multimodal et multifonctionnel qui développe des solutions énergies vertes issues des gisements organiques locaux**

### Missions / fonctionnement

- ▶ **L'aménagement et location de terrains**
  - ▶ OBJECTIF : Aider les entreprises à s'implanter dans une région à fort potentiel économique
- ▶ **La location de locaux d'activités**
  - ▶ OBJECTIF : offrir aux entreprises des locaux adaptés à leur activité, facilement accessibles et évolutifs
- ▶ **Les services aux entreprises, chargeurs, opérateurs**
  - ▶ OBJECTIF : fournir aux entreprises du Port un ensemble de services sur les sites portuaires, dont la part grandissante de conseil et aide à l'analyse de leur supply chain
- ▶ **Les prestations logistiques**
  - ▶ OBJECTIF : accueillir des prestataires logistiques pour assurer des prestations de manutention, stockage et gestion des stocks pour le compte de grandes entreprises

### Segment

**Fret vert**

### Territoire d'expérimentation

**Métropole Lilloise**

### Structure(s)-pilote(s)

**CCI Grand Lille**

### Rôle(s) des pouvoirs publics

- Pilotage et gestion des infrastructures portuaires (CCI)
- Développement du réseau fluvial (Région, Etat, Europe)

### Moyens d'intervention (portage, animation)

- ▶ Service extérieur de la CCI Grand Lille
- ▶ 3<sup>ème</sup> port fluvial de France
- ▶ Les sites de Ports de Lille ressortant de trois statuts :
  - ▶ La plupart des sites dans la Métropole Lilloise → des ports concédés à la CCI Grand Lille
  - ▶ Arques et de Douai → des ports concédés à des CCI puis rattachés à la CCI Grand Lille
  - ▶ Harnes → un site appartenant à la CALL (CA Lens Liévin) et dont la gestion a été confiée à Ports de Lille dans le cadre d'un contrat d'affermage



# Expérience n° 7 : Ports de Lille

## Origine et évolutions

Expériences remarquables

### Contexte de mise en œuvre

- ▶ Un contexte de transition énergétique
- ▶ Constat national et européen : développement des moteurs verts dans la chaîne logistique
  - ▶ Camions : GNV, GNL
  - ▶ Péniches : GNL (4 ou 5 expérimentations en Europe)
  - ▶ Trains : au stade expérimental
- ▶ Un intérêt pour Ports de Lille de proposer des stations de recharge de gaz pour ses clients
- ▶ Logique industrielle et territoriale : l'intérêt d'installer des centrales biomasses bord à voie d'eau
  - ▶ La réduction du trafic routier avec un transport fluvial moins nuisible (meilleure acceptabilité des riverains)
  - ▶ Des centrales qui ont besoin de foncier, ce qui est le cas en bord à voie d'eau
  - ▶ La possibilité d'être à proximité d'industries génératrices de sous-produits organiques
- ▶ Territoire riche en gisements organiques issus de l'agriculture et des industries agro-alimentaires ; possibilité d'acheminer les résidus organiques à traiter par voie d'eau

### Étapes-clés dans le déroulement du projet

#### Montée en puissance de l'offre « fret vert » :

- ▶ Création du Centre Multimodal de Distribution Urbain (CMDU) permettant une « logistique optimisée des derniers kilomètres » en territoire urbain associé à une offre multi-services (stockage, flux massifiés...)
- ▶ Création d'un département marketing – innovation – prospective qui porte des projets importants, notamment :
  - ▶ Station énergie propre en concertation avec d'autres ports européens (projet H2020 IPSON), avec GNV, hydrogène et électricité verte, à Lille : faire un parc multi-énergie pour alimenter les différents acteurs qui transitent par les ports de Lille
  - ▶ Centrale biomasse à Harnes et Haubourdin
  - ▶ Développement d'offres de services et de conseil pour la supply chain tri-modale (voie eau/fer/route) → supply chain intégrée du producteur au client final et proposer une offre globale de bout en bout
- ▶ Intégration dans NORLINK PORTS depuis début 2017, l'association des Ports des Hauts-de-France : intégrer le métier de logisticien dans l'aménagement du territoire ; avoir une vision globale des ports en HdF, et non pas site par site

### Perspectives et évolutions

- ▶ Extension de la réflexion l'échelle du CSNE horizon 2025
- ▶ Démarrage de la station pilote à Lille en 2017
  - ▶ Avec GNV (GNC et GNL)
  - ▶ Voire avec hydrogène
- ▶ Développement du projet de centrale biomasse à Harnes et Haubourdin
- ▶ Appuis publics à envisager pour accélérer le développement :
  - ▶ Développer « l'aide à la pince » : une aide qui compense le manque à gagner de faire du multi-modal (route/fer/route) à cause de la rupture de charge (12 € par conteneur en France, 36 € en Wallonie)
  - ▶ Développer la traçabilité et le traitement automatisé des données douanières. Formalités gratuites en Belgique et payantes en France
- ▶ Questions à préciser, pour une meilleure vision long terme :
  - ▶ Quelles réglementations relatives au transport des marchandises en ville ?
  - ▶ Quelle vision globale de la Région Hauts-de-France sur le schéma de transport et logistique ?
  - ▶ Quelles infrastructures régionales à conserver, à transformer et à créer ?
  - ▶ Quelle fiscalité sur le transport (ex. : éco-taxe abandonnée) ?

# Expérience n° 7 : Ports de Lille

## Bilan et enseignements

Expériences remarquables

### Caractère « remarquable » de l'expérience

#### ▶ Impacts économiques

- ▶ L'intermodalité permettant de développer des emplois locaux, contrairement au transport longue distance (camions qui partent pendant 1 semaine par exemple)
- ▶ Une plateforme logistique territoriale permettant d'apporter un service (stockage, manutention, ...) qui peut être un atout de compétitivité pour les entreprises qui choisissent de s'installer
- ▶ Le développement des synergies industries et territoires, valorisation de sous-produits organiques au niveau local → création d'emplois

#### ▶ Impacts environnementaux

- ▶ La diminution de la consommation en énergie fossile
- ▶ La diminution de la pollution de l'air
- ▶ La diminution des émissions de GES

#### ▶ Autres impacts

- ▶ Le développement d'une offre qui renforce l'attractivité territoriale
- ▶ La réduction de la congestion routière, des nuisances sonores et de l'accidentologie

### Retours d'expérience – éléments à retenir pour la Picardie

#### ▶ Conditions de « reproductibilité »

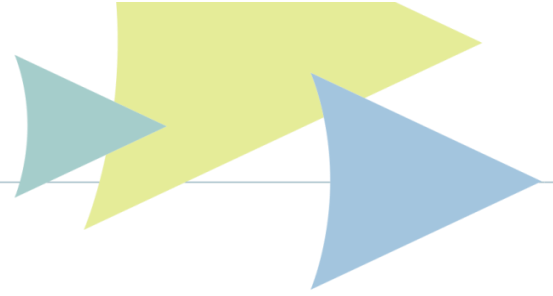
- ▶ Le fret vert devant s'inscrire dans une vision globale territoriale et industrielle, notamment en matière d'implantation de plate-forme logistique bord à voie d'eau (ex. industrie de transformation, valorisation des sous-produits organiques, production d'énergie renouvelable...)

#### ▶ Facteurs clés de succès ?

- ▶ Proposer une offre complète de services aux entreprises : ne pas vendre uniquement des m<sup>2</sup> de stockage mais aussi du conseil pour aider l'entreprise à analyser sa supply chain
- ▶ Être à proximité des gisements
- ▶ Développer les motorisations alternatives au diesel
- ▶ Profiter de la rupture de charge pour apporter une plus-value (stockage / dépotage et ré-empotage notamment) → marchandise à proximité, meilleure gestion du temps, moins de consommation du foncier pour du stockage qui reste au niveau de la plateforme → nécessité de raisonner coût global avec plus-value et non uniquement prix

#### ▶ Menaces / difficultés à anticiper

- ▶ Les conditions d'accès et d'exploitation du ferroviaire qui sont à assouplir/simplifier (réservation de sillons...)
- ▶ L'anticipation du changement de modèle du fluvial : donner une nouvelle image au fluvial, qui montre sa pertinence, et la réduction des externalités négatives. (péniches autonomes, renouvellement de la flotte...)
- ▶ La problématique de congestions routières autour des ports (ex. : Rotterdam, Anvers), qui ralentissent au final la solution portuaire



## ► Présentation détaillée des expériences remarquables

- Expérience n° 1 : Structuration de la filière bio en NPdC (*Agriculture durable*)
- Expérience n° 2 : Institut Européen de la Bioraffinerie (*Chimie du végétal*)
- Expérience n° 3 : Groupement Pastel Énergie (*Éco rénovation*)
- Expérience n° 4 : Picardie Pass Rénovation (*Éco rénovation*)
- Expérience n° 5 : Plan Bois Énergie Bretagne (*Filières bois*)
- Expérience n° 6 : Logistique fluviale mutualisée (*Fret Vert*)
- Expérience n° 7 : Ports de Lille (*Fret Vert*)
- Expérience n° 8 : Plan biogaz Bretagne – Pays de la Loire (*Méthanisation*)

# Expérience n° 8 : Plan Biogaz Bretagne - Pays de la Loire

## Données de cadrage

### Objectifs du Plan biogaz

- ▶ Faire émerger les projets de méthanisation « à la ferme » ou multi-partenariale en co-digestion sur le territoire
- ▶ Renforcer la structuration des acteurs de la filière (porteurs de projet, bureaux d'étude, équipementiers) et être l'interface entre acteurs économiques et institutionnels
- ▶ Contribuer au développement économique et à la performance environnementale du territoire

### Missions / Fonctionnement du Plan Biogaz

- ▶ **Un dispositif piloté par l'association AILE → une mission d'accompagnement à toutes les étapes d'un projet d'unité de méthanisation**
  - ▶ **Un rôle de « porte d'entrée » de la filière méthanisation sur le territoire**
    - ▶ Réalisation d'un prédiagnostic technique et « guichet d'information » pour les premiers renseignements (étapes-clés du montage, financement disponible etc.)
    - ▶ Fléchage de chaque projet vers les structures d'accompagnement pertinentes (bureaux d'études, développeurs, équipementiers, chambres d'agriculture, ADEME etc.)
      - ◆ Une action qui s'appuie nécessairement sur l'identification et la structuration préalable d'un tissu d'acteurs locaux
  - ▶ **L'organisation de formations pour les différents acteurs de la filière (agriculteurs, organisations professionnelles agricoles, collectivités, entreprises agroalimentaires...) → environ 200 participants /an**
  - ▶ **L'accompagnement au montage et à la mise en route de l'unité de méthanisation, principalement via le pilotage des dispositifs de subvention portés par les régions (ingénierie financière) → une 50<sup>aine</sup> de projets accompagnés par an**
- ▶ **Des actions de sensibilisation et de communication**
  - ▶ Site internet référençant divers informations techniques, démarches administratives, liste d'entreprises...
  - ▶ Production annuelle d'un bilan du plan biogaz et de la méthanisation sur le territoire : identification des unités en fonctionnement, suivi de différents indicateurs (bilans énergétiques, productions, valorisation du substrat etc.)

### Moyens d'intervention

- ▶ **3 ETP internes à AILE dédiés à l'animation du plan**
  - ▶ L'organisation biannuelle d'un comité de pilotage regroupant les Conseils Régionaux et l'ADEME de Bretagne et de Pays de la Loire pour le suivi des actions réalisées
- ▶ **Un budget annuel de fonctionnement de ≈ 200 k€, majoritairement financé par des fonds publics**
  - ▶ 2 principaux financeurs : Conseils Régionaux (2 x 39 k€) et ADEME (2 x 50 k€)
  - ▶ Autres financements : Programmes de recherche européens, prestations (formations, expertise...)

Expériences remarquables

En bref

Le Plan Biogaz, un dispositif transversal de soutien aux porteurs de projet de méthanisation, déployé simultanément sur 2 régions et animé par une structure associative autonome (AILE)

Segment

Méthanisation

Territoire d'expérimentation

Bretagne / Pays de la Loire

Structure(s) pilote(s)

AILE

(Association d'Initiatives Locales pour l'Énergie et l'Environnement)

Rôle(s) des pouvoirs publics

- **Financement de AILE et validation des orientations stratégiques**
- **Financement des porteurs de projets (dispositifs de subvention)**



ADEME



Agence de l'Environnement et de la Maîtrise de l'Énergie



initiatives énergie environnement

### Contexte de mise en oeuvre

- ▶ **Début des années 2000, l'essor de la filière méthanisation en France**
  - ▶ Intérêt grandissant des agriculteurs pour ce type de projet, présence commerciale renforcée d'équipementiers européens et mise en place par l'État du prix de rachat de l'électricité (2006)
- ▶ **La naissance du dispositif en 2007 sous l'impulsion des Conseils Régionaux et de l'ADEME de Bretagne et Pays de la Loire en réponse aux besoins de structuration et d'accompagnement exprimés par les agriculteurs du territoire**
- ▶ **L'animation du dispositif confiée dès 2007 à AILE, association créée en 1995 et dédiée originellement à l'accompagnement des agriculteurs bretons dans leurs démarches de valorisation de déchets agricoles (bois, effluents...)**

### Étapes-clés dans le déroulement du projet

- ▶ **2007 - 2010 : 1<sup>er</sup> plan biogaz → lancement des démarches de structuration de la filière sur les 2 régions (AILE = référent et structure « à tout faire » pour l'accompagnement des porteurs de projet)**
- ▶ **2010 - 2015 : 2<sup>e</sup> plan biogaz → consolidation du programme et réorientation de l'activité de l'association vers ses missions actuelles (cf. paragraphe « Actions »)**
- ▶ **2015 - 2017 : 3<sup>e</sup> plan biogaz**
- ▶ **2018 - 2020 : 4<sup>e</sup> plan biogaz (en cours d'élaboration)**

### Perspectives et évolutions

- ▶ **Un programme ayant peu évolué depuis 2010. Deux évolutions à la marge en réflexion pour le 4<sup>e</sup> Plan (2018-2020) :**
  - ▶ Améliorer la mesure des impacts du dispositif en mettant en place des enquêtes de satisfaction des personnes / structures accompagnées
  - ▶ Renforcer le déploiement du dispositif en local, en développant un réseau de structures-partenaires (bureaux d'études, chambres d'agriculture) dans chaque département, afin d'avoir un suivi plus régulier des porteurs de projets



# Expérience n° 8 : Plan Biogaz Bretagne - Pays de la Loire

## Bilan et enseignements

Expériences remarquables

### Caractère « remarquable » de l'expérience

#### Impacts économiques

- ▶ Un programme qui contribue depuis 10 ans à positionner la Bretagne et les Pays de la Loire parmi les principaux territoires de la méthanisation en France (en termes d'unités installées notamment)
- ▶ Une augmentation notable du nombre d'unités de méthanisation sur le territoire depuis le lancement du plan : une 20<sup>aine</sup> d'unités en 2008 pour 110 unités répertoriées au 1<sup>er</sup> janvier 2017
- ▶ La difficulté néanmoins à évaluer l'impact du Plan sur la création d'emplois
- ▶ NB : La mise en place du Plan Biogaz ne justifiant pas à lui seul le fort développement de la filière sur le territoire
  - ▶ Impacts des autres dispositifs de soutiens nationaux et régionaux à prendre en compte
  - ▶ Terreau régional « propice » au développement de la méthanisation (importance de l'agriculture et des filières d'élevage)

#### Impacts environnementaux

- ▶ Cf. tableau « Données-clés » (puissance électrique installée et énergie primaire du biogaz produite)

#### Autres impacts

- ▶ Un plan de soutien à la filière précurseur, ayant servi de « modèle » pour l'émergence de dispositifs similaires dans d'autres régions françaises (ex. : dispositif METHAQTION en Nouvelle Aquitaine)

### DONNÉES-CLÉS (2017) BRETAGNE – PAYS DE LA LOIRE

Nombre d'unités	110 <i>Dont « à la ferme » : 68</i>
Emplois (directs)	n.c.
Puissance électrique installée (kWe)	≈ 34 500
Énergie primaire du biogaz (tep)	≈ 62 700

### Retours d'expérience – éléments à retenir pour la Picardie

#### Plusieurs avantages à la mise en place d'une structure de type associative pour le portage du dispositif

- ▶ Une forte souplesse et autonomie dans la conduite des actions à déployer
- ▶ La « neutralité politique » (vs. portage par une chambre d'agriculture par exemple) permettant de mobiliser davantage d'acteurs

#### Des moyens humains / financiers importants à maintenir sur le long terme, pour garantir l'impact du dispositif

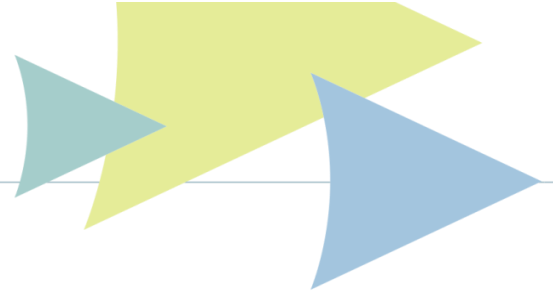
- ▶ Rappel : Plan Biogaz = 200 k€ de budget annuel, financé à plus de 90 % par des fonds publics

#### Une mission « d'observatoire territorial de la méthanisation » à ne pas négliger

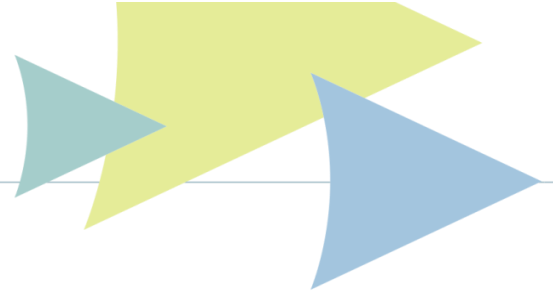
- ▶ Peu d'éléments quantitatifs disponibles sur la filière à l'échelle nationale → l'importance d'une bonne connaissance de la filière en local pour bien en cerner les enjeux et les évolutions

#### L'échelle « bi-régionale » pertinente pour maximiser l'efficacité du dispositif... à condition de garder une action / un suivi de proximité

- ▶ Cf. évolution à l'étude du plan pour la période 2018-2020 avec la structuration d'un réseau d'acteurs dans chaque département



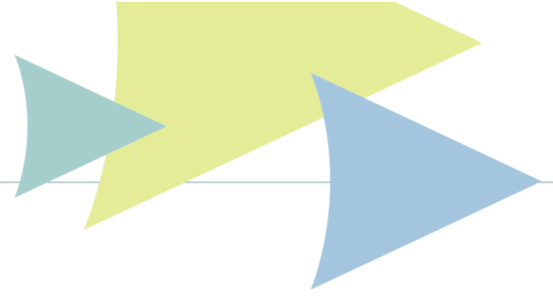
- ▶ Introduction
- ▶ Présentation détaillée des expériences remarquables
- ▶ **Annexes**



## ► Annexes

- Annexe 1 : Sources et contacts
- Annexe 2 : Données complémentaires par expérience remarquable

Segment	Intitulé expérience remarquable	Entretiens réalisés			Sources bibliographiques
		Structure	Interlocuteur	Poste / fonction	
Agriculture durable	Structuration de la filière de l'agriculture biologique en Nord-Pas-de-Calais	GABNOR	Jimmy BAABAA	Délégué Général	<a href="http://www.agencebio.org/">http://www.agencebio.org/</a> <a href="http://www.gabnor.org/site/">http://www.gabnor.org/site/</a> <a href="http://www.aprobio.fr/apb/">http://www.aprobio.fr/apb/</a>
		A PRO BIO	Alexandre OBERT	Directeur	
Chimie du végétal	Institut Européen de la Bioraffinerie	ARD	Jean-Marie CHAUVET	Projet Manager	<a href="http://www.iar-pole.com">http://www.iar-pole.com</a> <a href="http://www.a-r-d.fr">http://www.a-r-d.fr</a> <a href="http://chaire.neoma-bs.fr">http://chaire.neoma-bs.fr</a>
		IAR	Antoine PEETERS	Responsable Partenariats et Relations Extérieures	
Éco rénovation	Groupement Pastel Énergie	PASTEL ENERGIE	Paul GIRONDE	Co-gérant du groupement	/
Éco rénovation	Picardie Pass Rénovation	SPEE	Alice MORCRETTE	Responsable Technique	<a href="http://www.pass-renovation.picardie.fr/">http://www.pass-renovation.picardie.fr/</a>
Filières bois	Plan Bois Énergie Bretagne	ABIBOIS	Nathalie BRAC	Animatrice Bois Energie	<a href="http://www.aile.asso.fr">http://www.aile.asso.fr</a> <a href="http://www.bretagne.ademe.fr/">http://www.bretagne.ademe.fr/</a> <a href="http://www.abibois.com/">http://www.abibois.com/</a> <a href="http://breizhforetbois.com/">http://breizhforetbois.com/</a>
		AILE	Aurélié LEPLUS	Chargée de mission	
Fret Vert	Logistique fluviale mutualisée	ÉCO-SYSTÈMES	Gilles DAENEN	Expert logistique	<a href="http://www.eco-systemes.fr">http://www.eco-systemes.fr</a> <a href="http://www.veolia.fr">http://www.veolia.fr</a> <a href="http://www.economiecirculaire.org">http://www.economiecirculaire.org</a>
		MARFRET	Oriane BAILLEUL	Responsable des opérations fluviales	
Fret Vert	Ports de Lille	Ports de Lille	Alain LEFEBVRE	Directeur	/
		Ports de Lille	Didier LIEVEN	Département Marketing Innovation Prospective	
Méthanisation	Plan biogaz Bretagne – Pays de la Loire	AILE	Adeline HAUMONT-BROSSEAU	Chargée de mission biogaz	<a href="http://www.aile.asso.fr/">http://www.aile.asso.fr/</a> <a href="http://www.bretagne-environnement.org/">http://www.bretagne-environnement.org/</a>



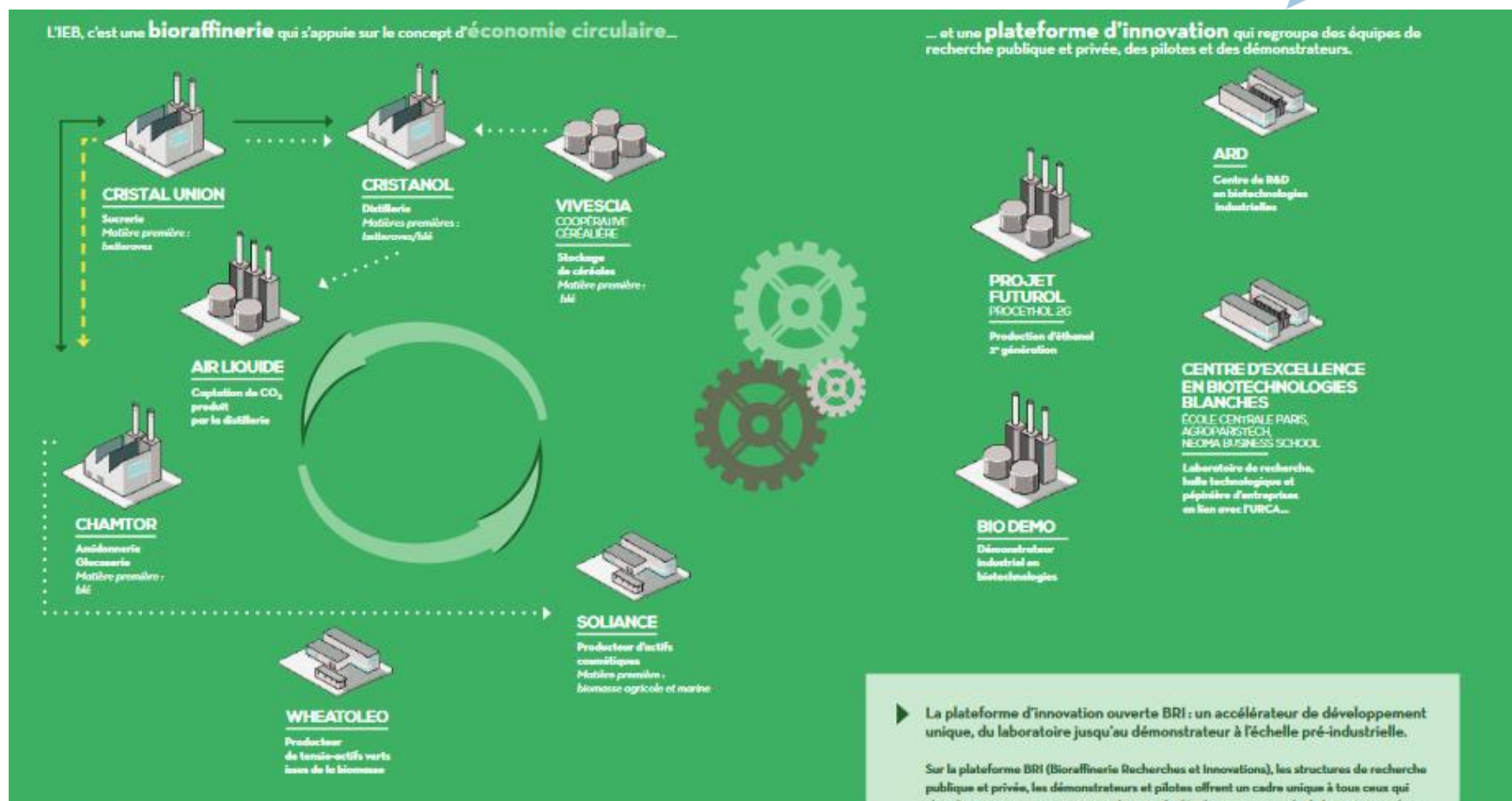
## ► Annexes

- Annexe 1 : Sources et contacts

- Annexe 2 : Données complémentaires par expérience remarquable

### ACTEURS INDUSTRIELS ET DE LA RECHERCHE IMPLANTÉS SUR LE SITE DE POMACLE-BAZANCOURT

Source : Plaquette IEB



### LES ACTEURS REGROUPÉS DANS LA FONDATION JACQUES DE BOHAN

Source : Institut Européen de Bioraffinerie



### LES NIVEAUX D'INTERVENTION DE AILE ET ABIBOIS DANS LE PLAN BOIS ÉNERGIE BRETAGNE

Source : AILE





### SCHÉMA DE LA BOUCLE LOGISTIQUE FLUVIALE ROUEN – GENNEVILLIERS

Source : VEOLIA

