

Edition mensuelle
NOVEMBRE 2002

Bulletin de situation hydrologique du Bassin Artois Picardie

Tendances générales

Précipitations

La pluviométrie du mois de Novembre est largement excédentaire.

Débits des cours d'eau

Les débits sont proches des normales humides voire supérieurs dans certains secteurs.

Niveaux des nappes d'eaux souterraines

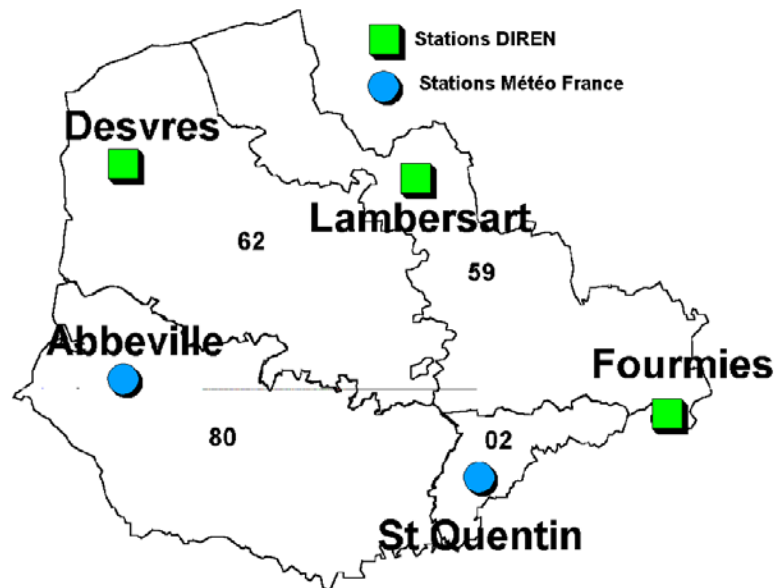
La phase de remontée s'amorce dans certains secteurs.

Milieux aquatiques

Valeurs : NOVEMBRE 2002

Pluviométrie

Situation des précipitations mensuelles



Localisation des postes pluviométriques

Commentaires...

La pluviométrie du mois de Novembre est largement excédentaire sur l'ensemble du Bassin Artois - Picardie.

Elle atteint même le double de la normale dans l'est (Avesnois) et le sud-est (Aisne).

Les modules journaliers importants se situent les 8 (40 mm dans le Boulonnais et + de 30 mm dans l'Avesnois) et 10 (25 mm dans le Boulonnais et localement 50 mm dans l'Avesnois)

Elle se caractérise par une vingtaine de jours de pluie dans le mois.

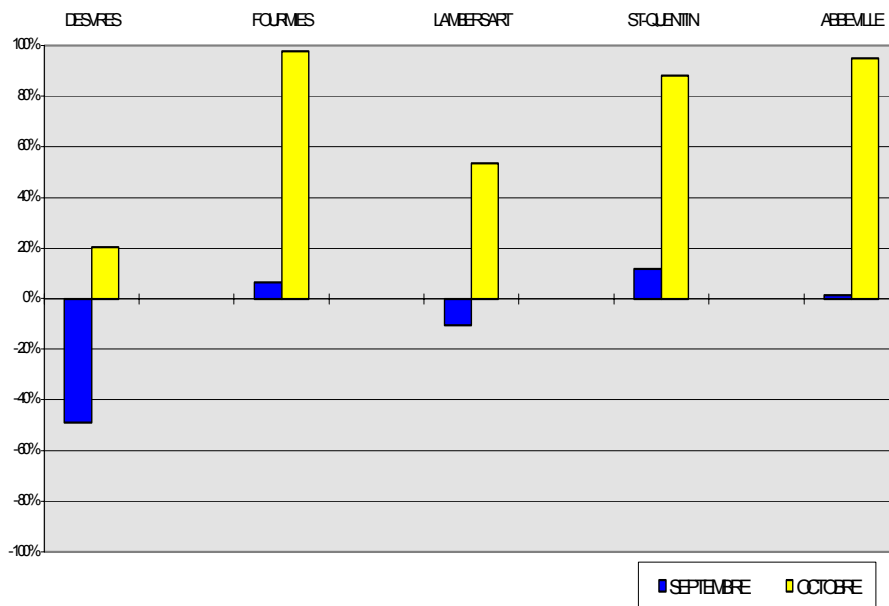
Le cumul pluviométrique sur les douze derniers mois reste excédentaire, de l'ordre de 15 à 250 mm, soit 2 à 32 % suivant les secteurs par rapport à une année normale sur le bassin Artois - Picardie.

Pluviométrie

Situation des stations de mesures

STATIONS	précipitations du mois d' OCTOBRE (en mm)	Normale du mois (en mm)	précipitations du mois de NOVEMBRE (en mm)	Normale du mois (en mm)
Desvres	65	127	159	132
Fourmies	83	78	175	88
Lambersart	60	67	112	73
St-Quentin	66	59	128	68
Abbeville	73	72	158	81

Ecart, en pourcentage, des précipitations par rapport à la Normale

**Normale :**

moyenne, en mm, des précipitations du mois
depuis la mise en service de la station.

Pluviométrie

DESVRES

Représentatif du Nord-Ouest du Bassin (Haut Pays d'Artois)

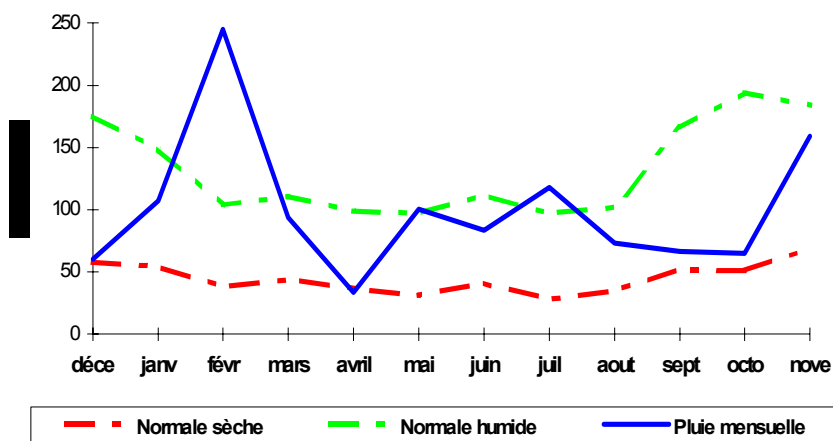
Bilan Pluviométrique

Normale humide :

Hauteur de précipitations qui peut être dépassée une fois tous les 5 ans.

Normale sèche :

Hauteur de précipitations qui peut ne pas être atteinte une fois tous les 5 ans (ou qui peut être dépassée 4 années sur 5).



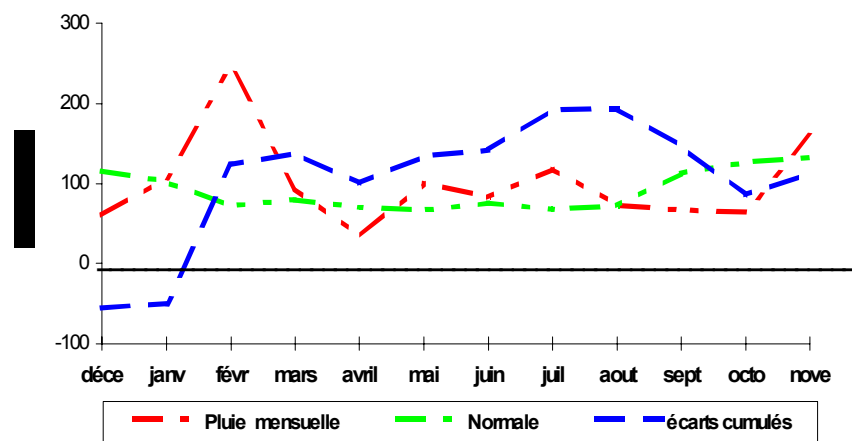
Evolution des écarts cumulés à la Normale

Écarts cumulés à la Normale :

fait apparaître la tendance excédentaire ou déficitaire des douze derniers mois.

Normale :

moyenne des hauteurs de précipitations.



Valeurs : NOVEMBRE 2002

Bulletin de situation hydrologique du Bassin Artois - Picardie

Pluviométrie

Bilan Pluviométrique

Normale humide :

Hauteur de précipitations qui peut être dépassée une fois tous les 5 ans.

Normale sèche :

Hauteur de précipitations qui peut ne pas être atteinte une fois tous les 5 ans (ou qui peut être dépassée 4 années sur 5).

Écarts cumulés à la Normale :

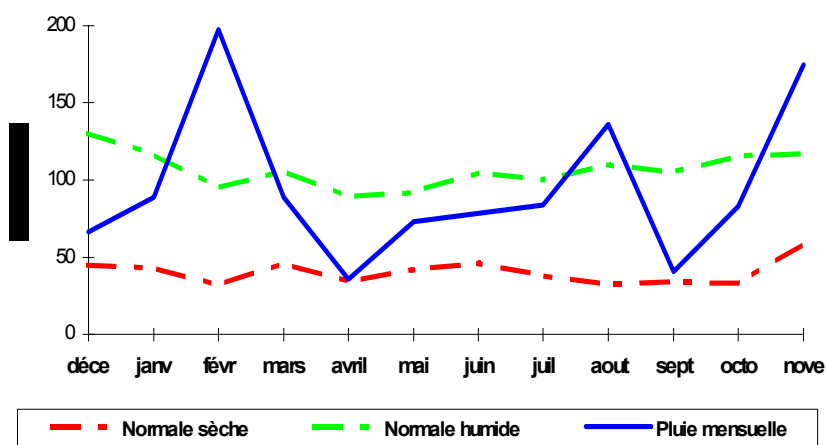
fait apparaître la tendance excédentaire ou déficitaire des douze derniers mois.

Normale :

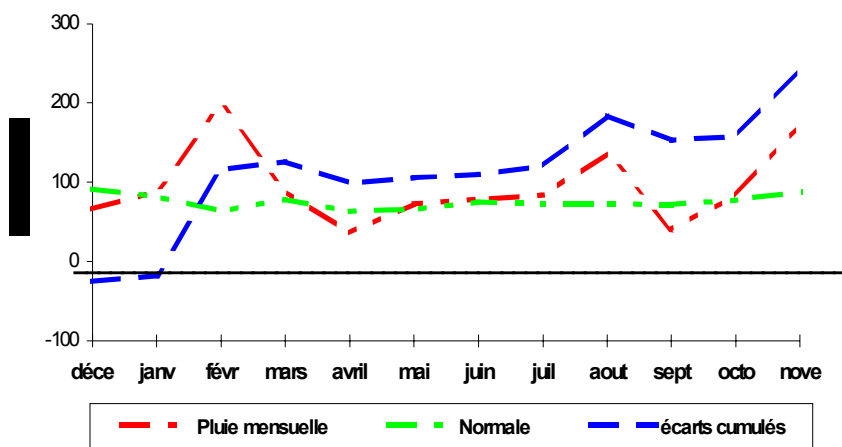
moyenne des hauteurs de précipitations.

FOURMIES

Représentatif de l'Est du Bassin (premiers contreforts des Ardennes)



Evolution des écarts cumulés à la Normale



Pluviométrie

LAMBERSART

Représentatif du centre du Bassin (région lilloise)

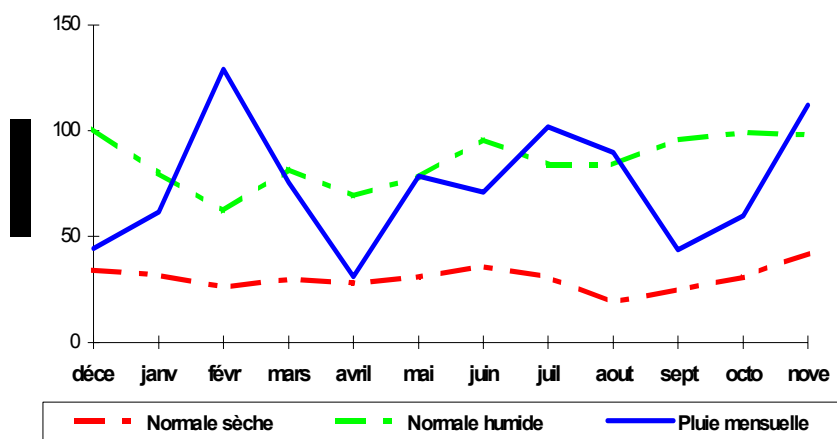
Bilan Pluviométrique

Normale humide :

Hauteur de précipitations qui peut être dépassée une fois tous les 5 ans.

Normale sèche :

Hauteur de précipitations qui peut ne pas être atteinte une fois tous les 5 ans (ou qui peut être dépassée 4 années sur 5).



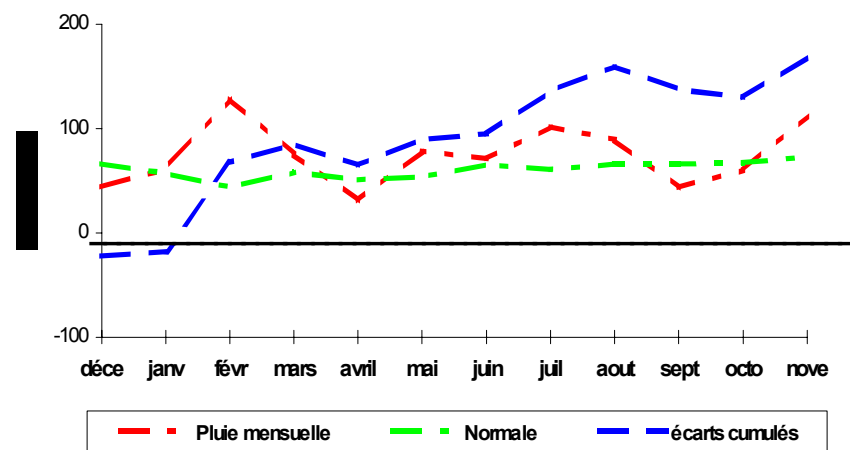
Evolution des écarts cumulés à la Normale

Écarts cumulés à la Normale :

fait apparaître la tendance excédentaire ou déficitaire des douze derniers mois.

Normale :

moyenne des hauteurs de précipitations.



Pluviométrie

ABBEVILLE

Représentatif du Sud-Ouest du Bassin (basse vallée de la Somme)

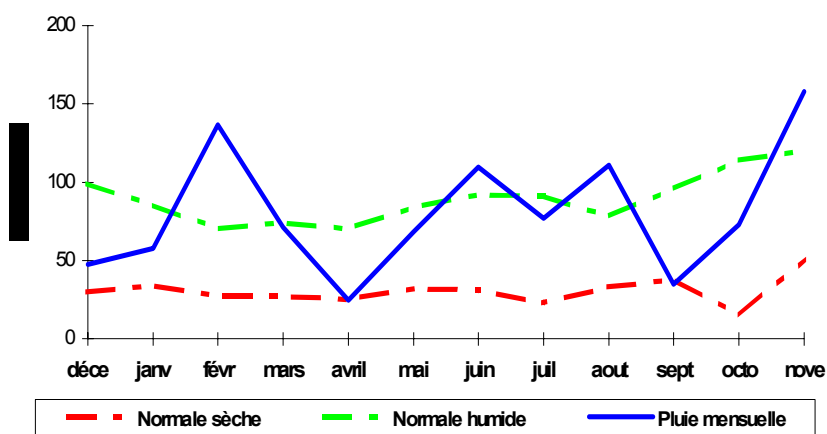
Bilan Pluviométrique

Normale humide :

Hauteur de précipitations qui peut être dépassée une fois tous les 5 ans.

Normale sèche :

Hauteur de précipitations qui peut ne pas être atteinte une fois tous les 5 ans (ou qui peut être dépassée 4 années sur 5).



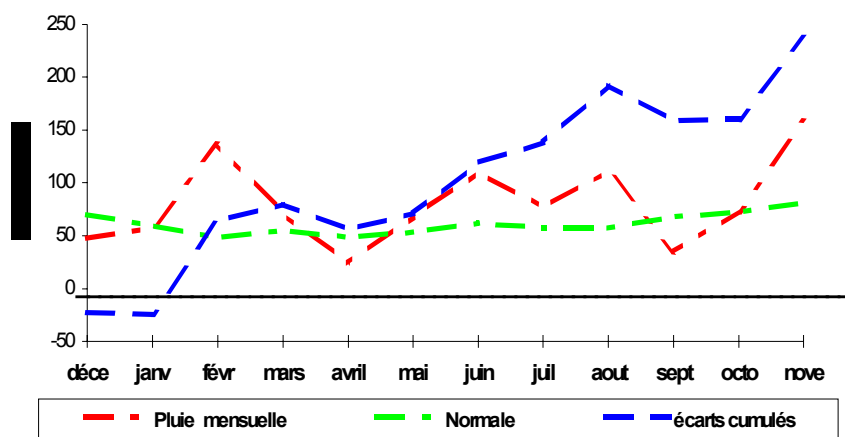
Evolution des écarts cumulés à la Normale

Écarts cumulés à la Normale :

fait apparaître la tendance excédentaire ou déficitaire des douze derniers mois.

Normale :

moyenne des hauteurs de précipitations.



Pluviométrie

ST- QUENTIN

Représentatif du Sud-Est du Bassin (Vermandois)

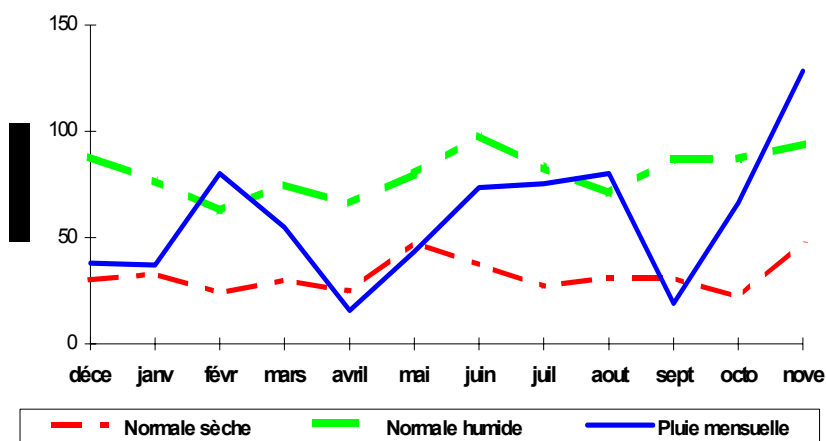
Bilan Pluviométrique

Normale humide :

Hauteur de précipitations qui peut être dépassée une fois tous les 5 ans.

Normale sèche :

Hauteur de précipitations qui peut ne pas être atteinte une fois tous les 5 ans (ou qui peut être dépassée 4 années sur 5).



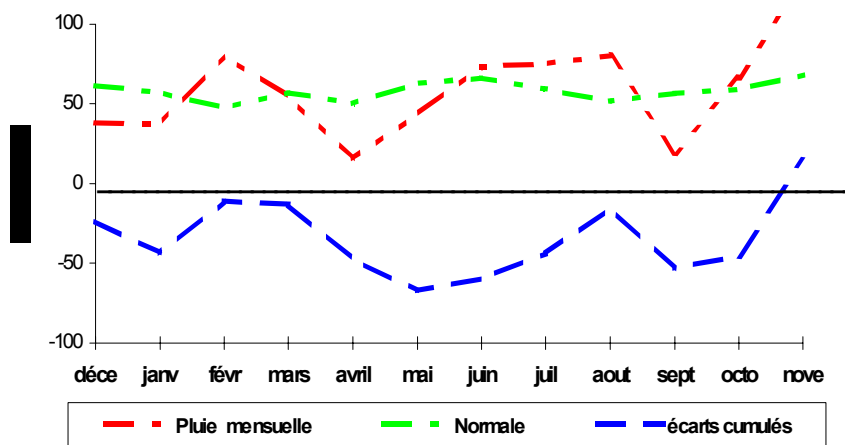
Evolution des écarts cumulés à la Normale

Écarts cumulés à la Normale :

fait apparaître la tendance excédentaire ou déficitaire des douze derniers mois.

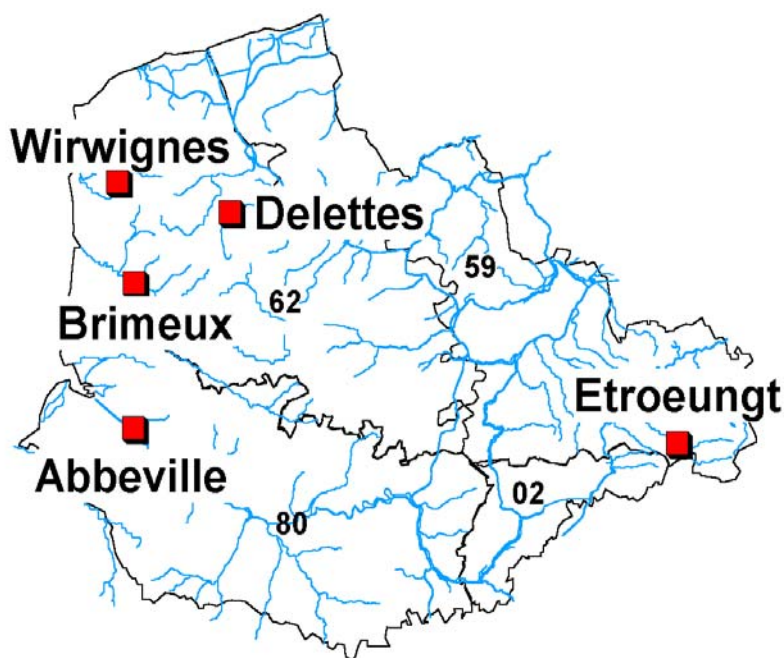
Normale :

moyenne des hauteurs de précipitations.



Hydrométrie

Situation mensuelle des débits des cours d'eau



Localisation des stations de la DIREN

Commentaires...

Les débits du mois de Novembre sont en hausse sur l'ensemble des cours d'eau suite aux précipitations importantes enregistrées sur l'ensemble du Bassin.

Les valeurs sont supérieures aux quinquennales humides excepté pour la Liane.

Globalement les débits moyens mensuels sont proches de ceux enregistrés l'an dernier à même époque .

Hydrométrie

Bilan Hydrologique des 12 derniers mois

Normale humide :

Débit qui peut être dépassé une fois tous les 5 ans.

Normale sèche :

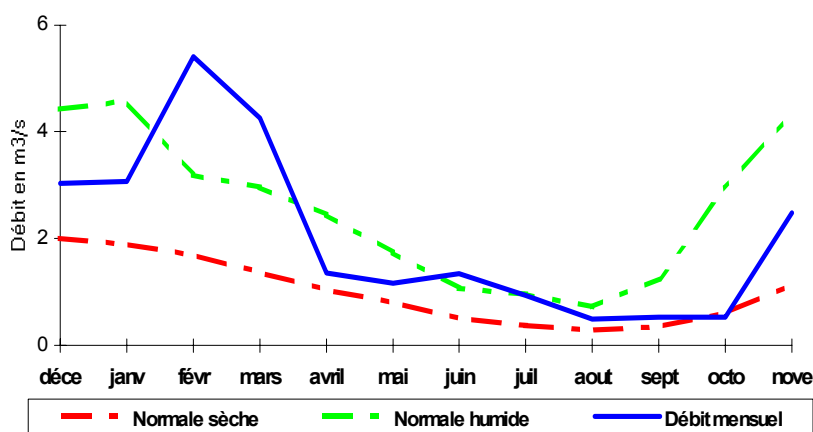
Débit qui peut ne pas être atteint une fois tous les 5 ans (ou qui peut être dépassé 4 années sur 5).

La LIANE à Wirwignes

Surface du Bassin : 100 km²

Débit moyen interannuel : 1,82 m³/s

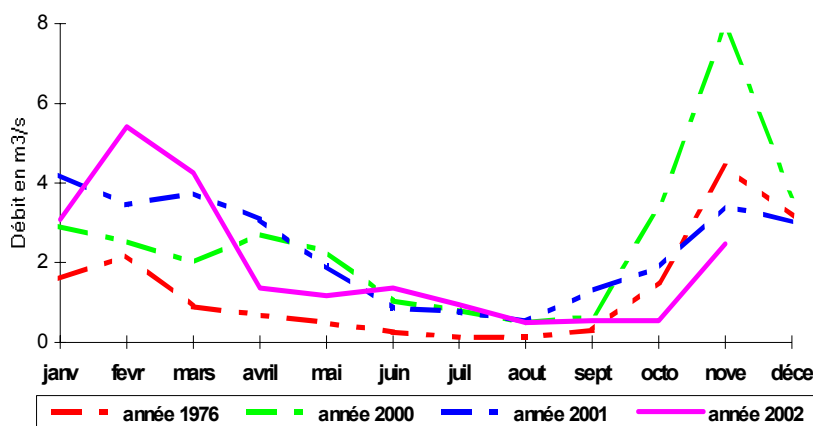
Représentatif des fleuves côtiers du Boulonnais



Comparaison aux années 1976 - 2000 - 2001

Année 1976 :

Année « référence sécheresse » du Bassin.



Hydrométrie

Bilan Hydrologique des 12 derniers mois

Normale humide :

Débit qui peut être dépassé une fois tous les 5 ans.

Normale sèche :

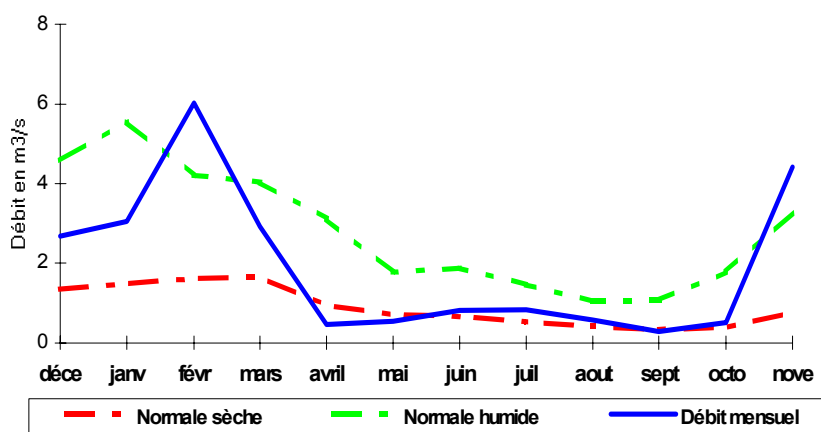
Débit qui peut ne pas être atteint une fois tous les 5 ans (ou qui peut être dépassé 4 années sur 5).

L'HELPE MINEURE à Etroeungt

Surface du Bassin : 175 km²

Débit moyen interannuel : 1,94 m³/s

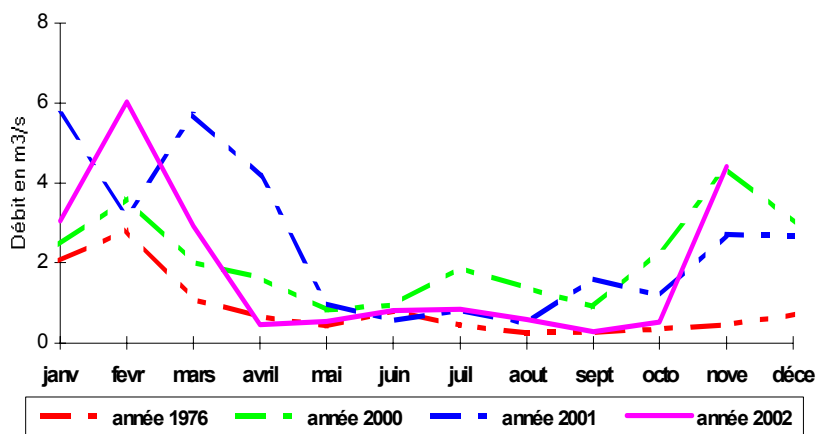
Représentatif des cours d'eau de l'Avesnois



Comparaison aux années 1976 - 2000 - 2001

Année 1976 :

Année « référence sécheresse » du Bassin.



Hydrométrie

Bilan Hydrologique des 12 derniers mois

Normale humide :

Débit qui peut être dépassé une fois tous les 5 ans.

Normale sèche :

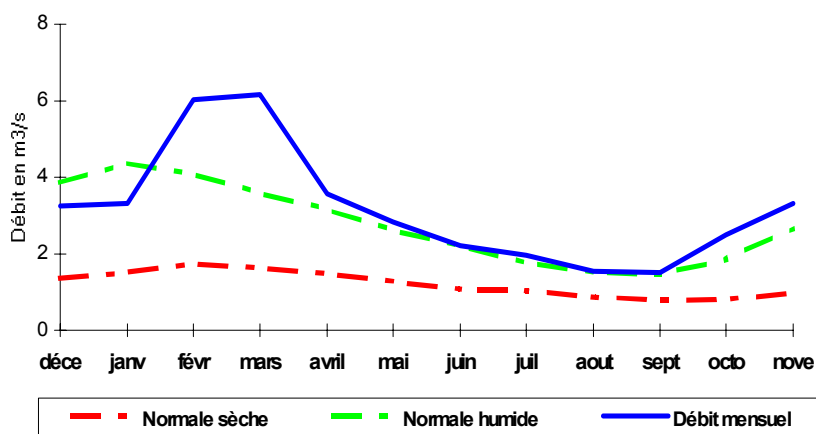
Débit qui peut ne pas être atteint une fois tous les 5 ans (ou qui peut être dépassé 4 années sur 5).

La LYS à Delettes

Surface du Bassin : 158 km²

Débit moyen interannuel : 2,04 m³/s

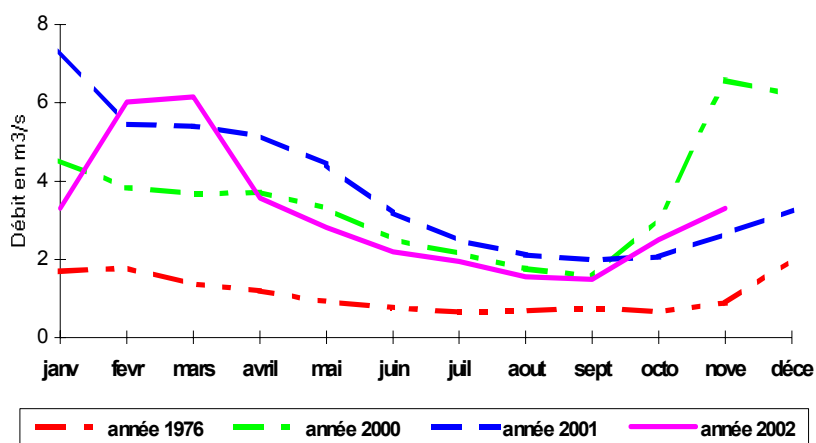
Représentatif des cours d'eau du versant nord des collines de l'Artois



Comparaison aux années 1976 - 2000 - 2001

Année 1976 :

Année « référence sécheresse » du Bassin.



Hydrométrie

Bilan Hydrologique des 12 derniers mois

Normale humide :

Débit qui peut être dépassé une fois tous les 5 ans.

Normale sèche :

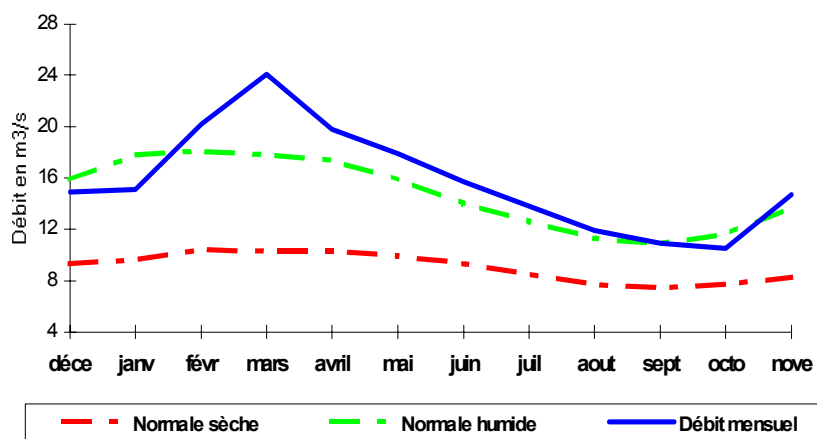
Débit qui peut ne pas être atteint une fois tous les 5 ans (ou qui peut être dépassé 4 années sur 5).

La CANCHE à Brimeux

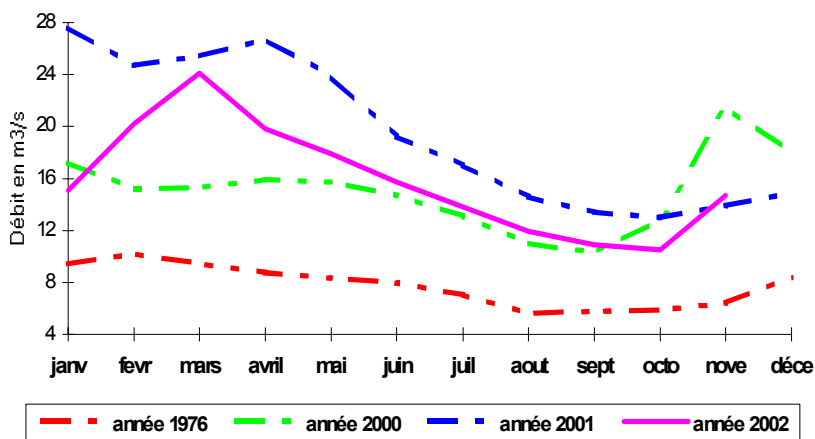
Surface du Bassin : 894 km²

Débit moyen interannuel : 11,8 m³/s

Représentatif des cours d'eau côtiers alimentés par la nappe de la craie



Comparaison aux années 1976 - 2000 - 2001



Année 1976 :

Année « référence sécheresse » du Bassin.

Hydrométrie

Bilan Hydrologique des 12 derniers mois

Normale humide :

Débit qui peut être dépassé une fois tous les 5 ans.

Normale sèche :

Débit qui peut ne pas être atteint une fois tous les 5 ans (ou qui peut être dépassé 4 années sur 5).

Courbe de tarage :

Relations ajustées à partir des jaugeages ponctuels qui permettent de calculer le débit en fonction de la dénivelée dans le bief, la vitesse moyenne et la section mouillée. Ces relations peuvent fluctuer dans le temps et notamment après des crues importantes.

Année 1976 :

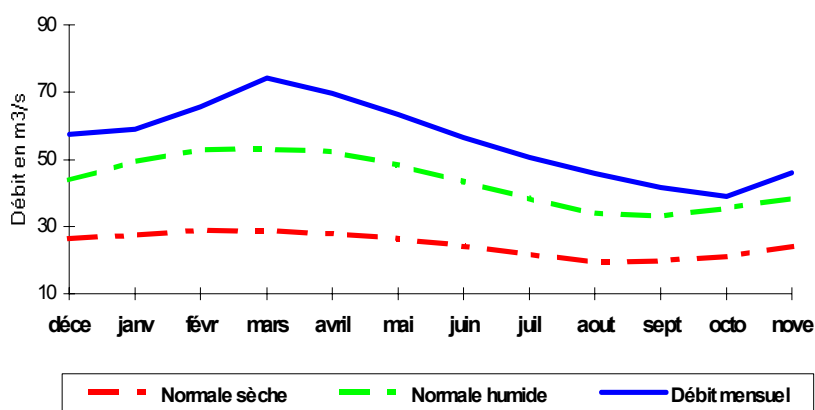
Année « référence sécheresse » du Bassin.

La SOMME à Abbeville

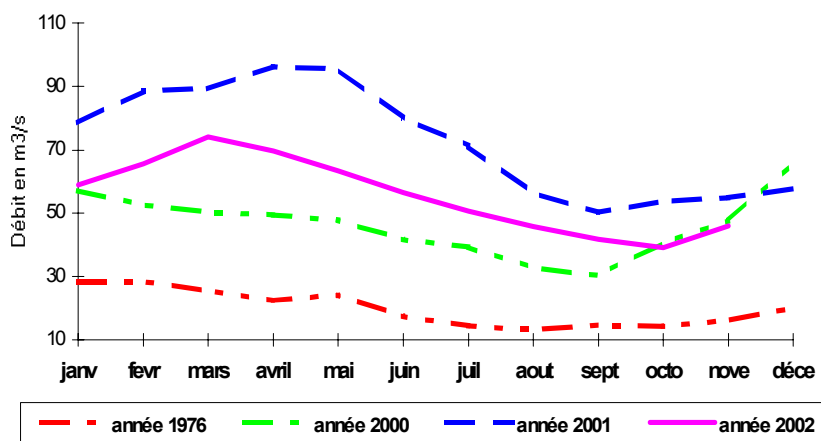
Surface du Bassin : 5560 km²

Débit moyen interannuel : 33,6 m³/s

Représentatif des cours d'eau de la Picardie



Comparaison aux années 1976 - 2000 - 2001

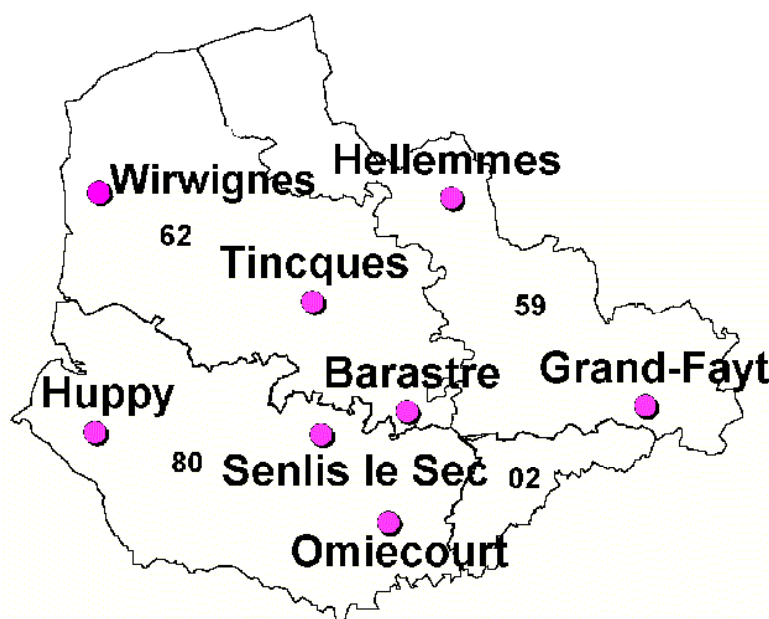


Nouvelle exploitation des débits à partir d'Octobre 2001.

Débits d'Octobre et Novembre 2002 estimés (Travaux au droit d'une station).

Piézométrie

Situation mensuelle des niveaux
des nappes d'eaux souterraines
relevés par le BRGM



Localisation des piezomètres du BRGM

Commentaires.....

Les niveaux commencent à remonter dans l'Artois et la région de Lille et demeurent toujours relativement hauts à cette époque de l'année.

Dans la moitié sud du département de la Somme, par contre, ils sont toujours en baisse (Vimeu et Santerre) mais restent exceptionnellement hauts, ce qui risque d'induire de nouveaux débordements au printemps prochain.

Enfin, ils sont plus proches des normales dans le Boulonnais et l'Avesnois.

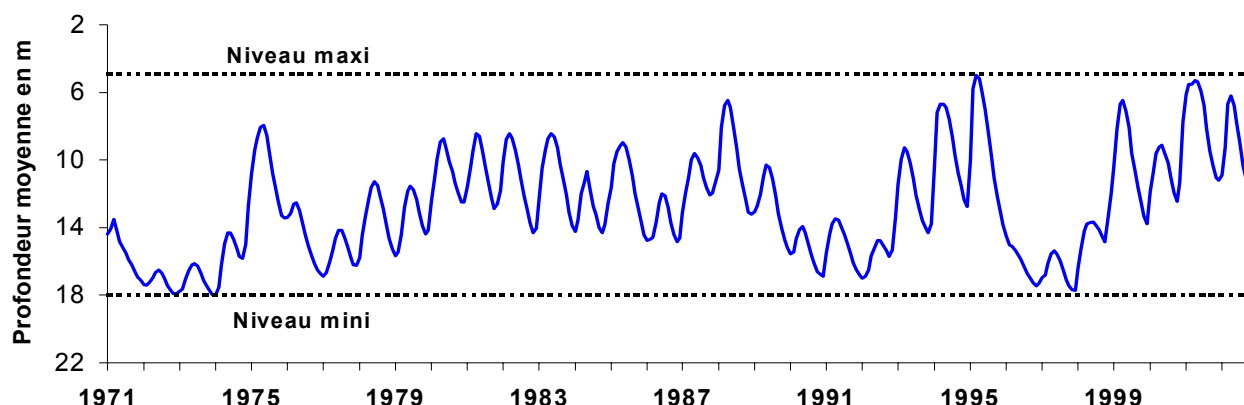
Valeurs : NOVEMBRE 2002

Bulletin de situation hydrologique du Bassin Artois - Picardie

Piézométrie

Situation des nappes

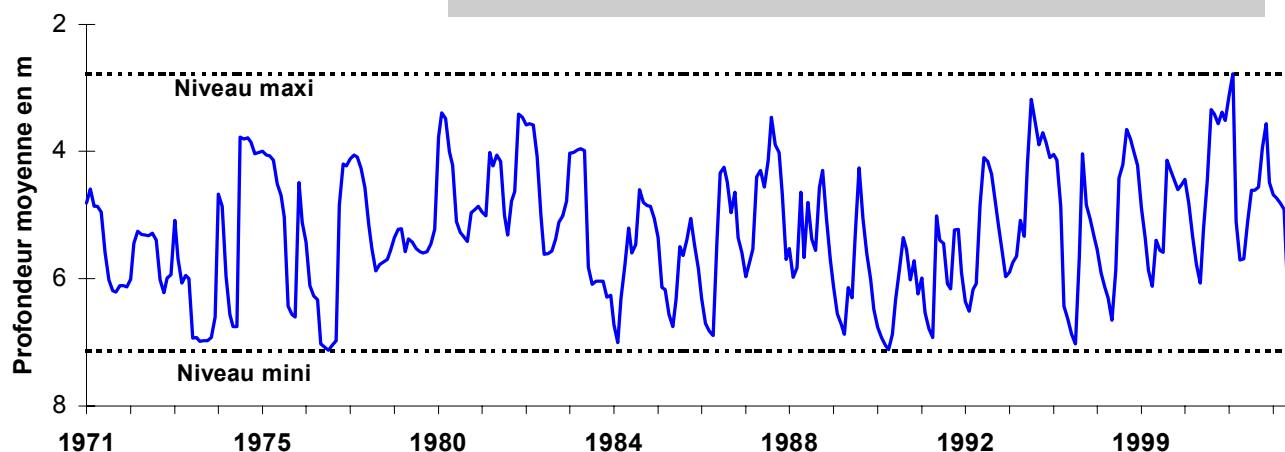
Altitude du sol : +116,50 NGF



Fluctuation de la nappe du calcaire Oolithe à WIRWIGNES

Altitude du sol : +47,7 NGF

Secteur du Boulonnais - Jurassique supérieur



Source : BRGM

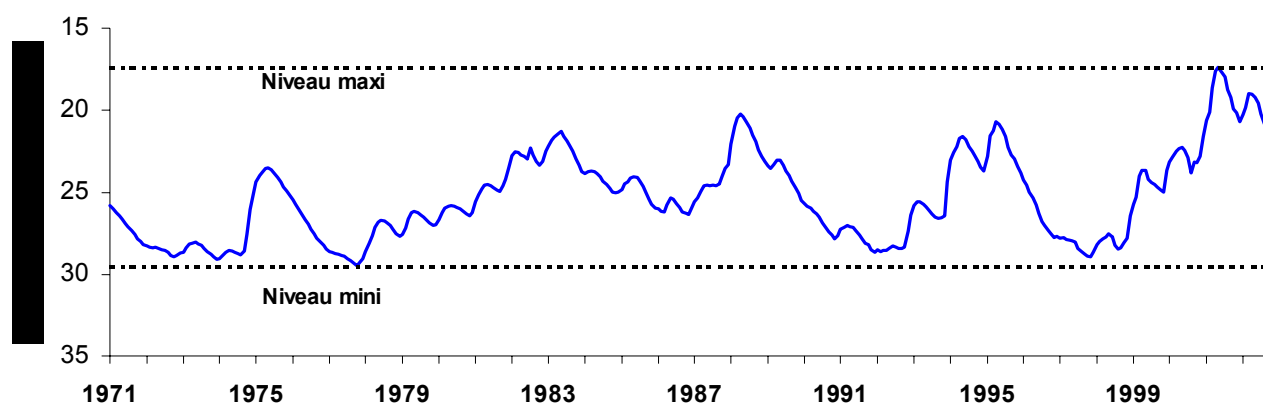
Piézométrie

Fluctuation de la nappe de la craie
à BARASTRE

Situation des nappes

Grande inertie de la nappe, craie séno-turonienne.

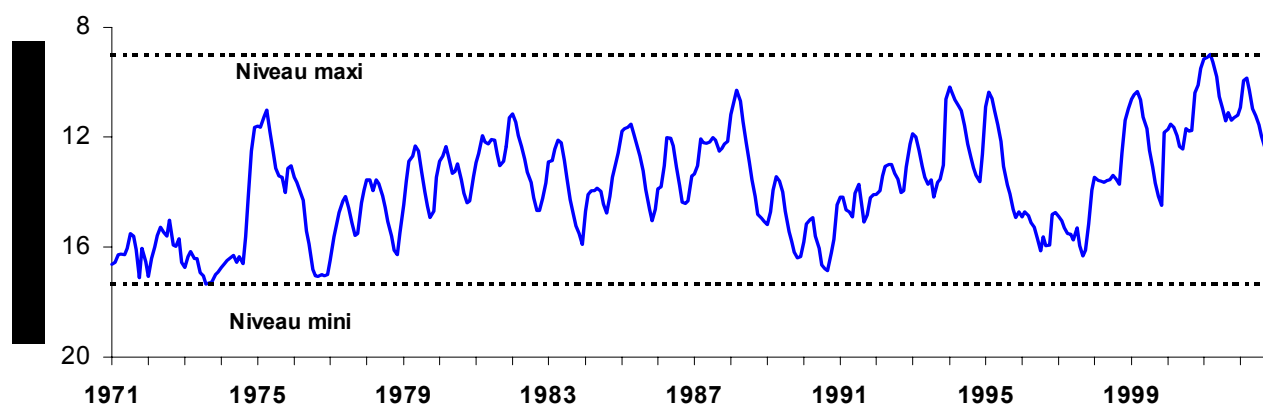
altitude du sol : +120,30 NGF



Fluctuation de la nappe de la craie
à HELLEMMES

altitude du sol : +30,60 NGF

région lilloise, très longue chronique. Craie séno-turonienne.



Source : BRGM

Valeurs : NOVEMBRE 2002

Bulletin de situation hydrologique
du Bassin Artois - Picardie

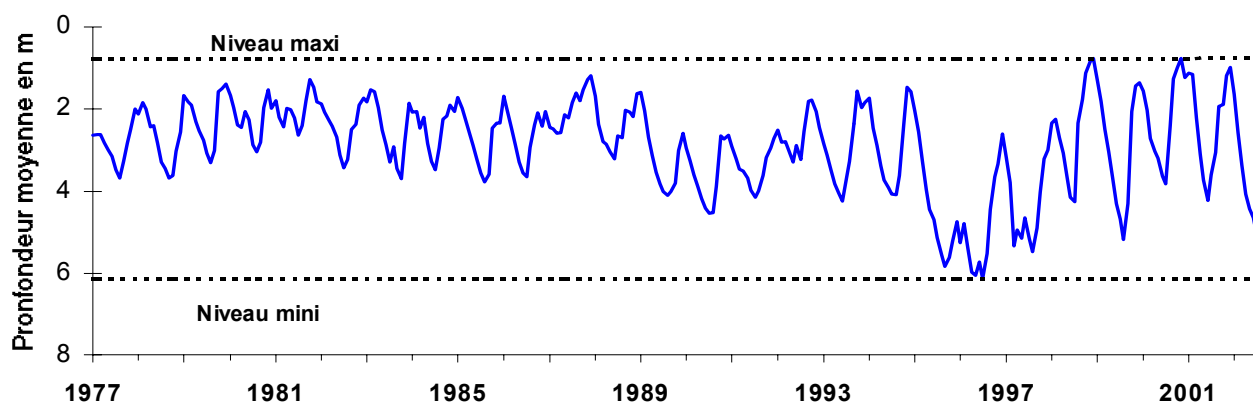
Piézométrie

Fluctuation de la nappe du calcaire carbonifère à GRAND-FAYT

Situation des nappes

Représentatif des nappes de l'Avesnois.
Calcaire carbonifère de l'Avesnois.

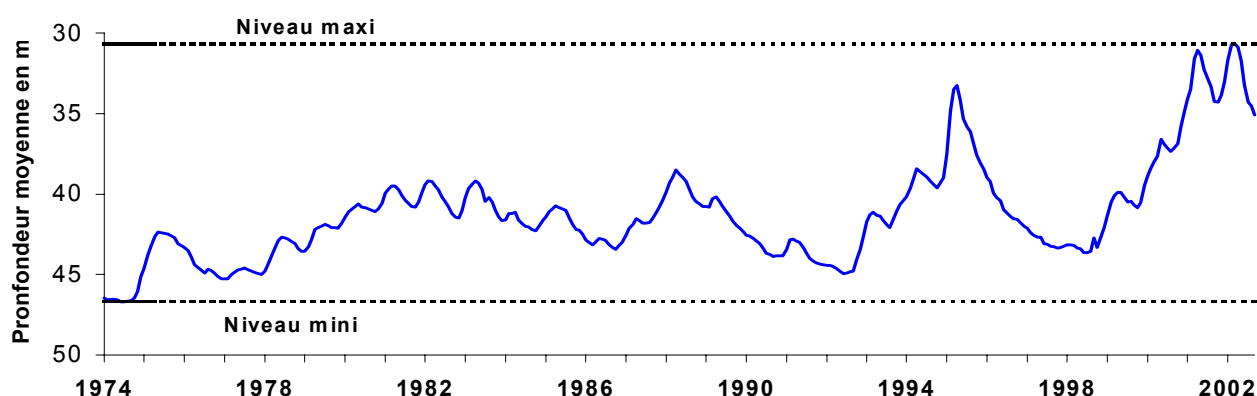
altitude du sol : +141,00 NGF



Fluctuation de la nappe de la craie à HUPPY

altitude du sol : +107,50 NGF

Représentatif de l'Ouest de la Somme et du Vimeu en particulier. Craie séno-turonienne.

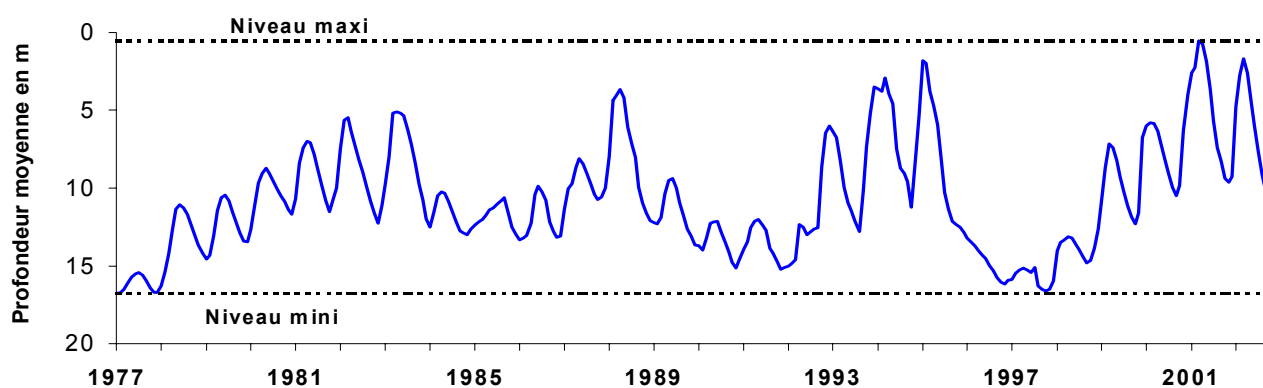


Source : BRGM

Piézométrie

Situation des nappes

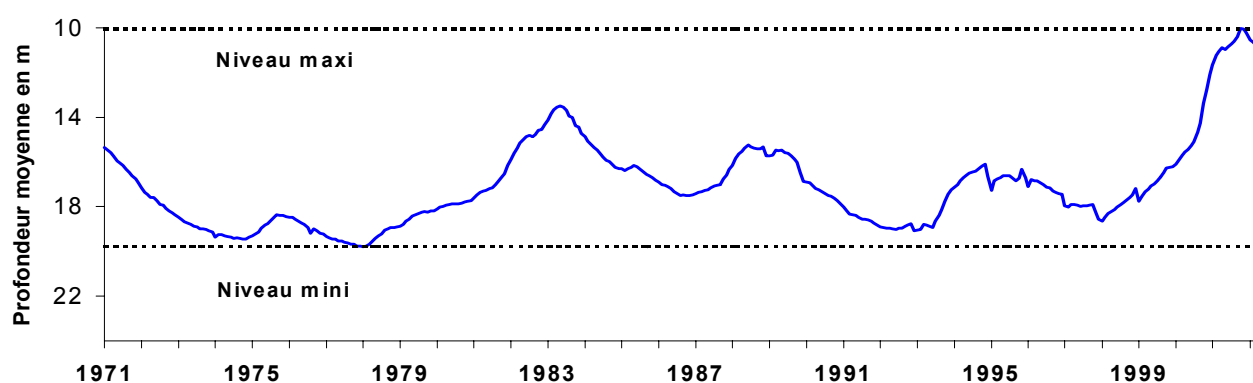
altitude du sol : +77,00 NGF



Fluctuation de la nappe de la craie à OMIECOURT

altitude du sol : +84,00 NGF

Caractéristique de la nappe du Santerre (aquifère libre à grande inertie). Craie séno-turonniennne.



Source : BRGM

Valeurs : NOVEMBRE 2002

**Bulletin de situation hydrologique
du Bassin Artois - Picardie**

**Etat des milieux
aquatiques**

**Situation mensuelle des milieux
aquatiques établie par le CSP**

Commentaires.....

Source : CSP

**Réalisation : Bernard Briquet
Service de l'Eau et des Milieux Aquatiques - Cellule Hydrologie et Risques
Edité le 18/06/2003**

Page 20/21



Lexique

Bulletin de situation hydrologique du Bassin Artois - Picardie

Normale :

moyenne des hauteurs de précipitations.

Normale humide :

Hauteur de précipitation qui peut être dépassée une fois tous les 5 ans.

Normale sèche :

Hauteur de précipitation qui peut ne pas être atteinte une fois tous les 5 ans (ou qui peut être dépassée 4 années sur 5).

Ecart cumulé à la normale :

Tendance excédentaire ou déficitaire des 12 derniers mois.

Débit moyen mensuel humide :

Débit qui peut être dépassé une fois tous les 5 ans.

Débit moyen mensuel sec :

Débit qui peut ne pas être atteint une fois tous les 5 ans (ou qui peut être dépassé 4 années sur 5).

Année 1976 :

Année « référence sécheresse » du bassin.



Contacts

DIREN Nord Pas-de-Calais

Monsieur Bernard Briquet ou
Mademoiselle Marie Laure Fiegel
Service de l'Eau et des Milieux Aquatiques
81, avenue de Soubise
59131 LAMBERSART Cedex
Tel : 03 20 09 34 07

Météo France

Monsieur Escartin
20, rue Elisée Reclus
59655 VILLENEUVE D'ASCQ
Tel : 03 20 47 20 20

Bureau de Recherches Géologiques et Minières

Monsieur Caous
6 ter, rue Pierre et Marie Curie
59260 LEZENNES
Tel : 03 20 19 15 40

Conseil Supérieur de la Pêche

Monsieur Luchetta
3, rue Sainte Marie
60200 COMPIEGNE
Tel : 03 44 38 52 52

Site Internet : <http://www.eau-artois-picardie.fr>

**Pour toutes informations
complémentaires....**