

PRÉFET DE LA RÉGION  
NORD - PAS-DE-CALAIS

**Comité Régional de l'Habitat et de l'Hébergement Nord-Pas-de-Calais**  
Séance Plénière du 11 mars 2015

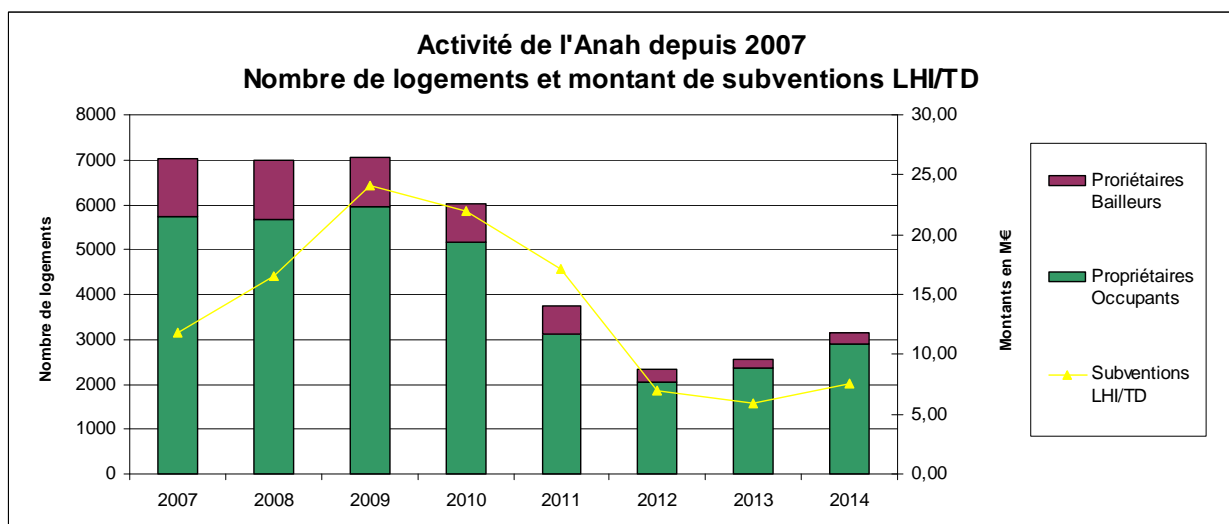
**Bilan 2014 des aides de l'Anah en faveur du parc privé**

En 2014, 3 143 logements privés ont fait l'objet d'une aide à la réhabilitation de l'Anah dans la région : 2 898 logements appartenant à des propriétaires occupants modestes (PO), 245 logements appartenant à des propriétaires bailleurs (PB). Pour mémoire, il n'y a plus de subventions allouées aux logements Soginorpa.

**1- Une activité globale en hausse**

L'activité constatée est supérieure à celle de 2013. La tendance à la hausse engagée en 2013 s'est accentuée avec montée en en pleine puissance du programme Habiter Mieux.

Le nombre de logements rénovés ayant fait l'objet d'une aide à la réhabilitation de l'Anah a augmenté de 23 % en 2014



Commentaires : le graphique ci-dessus ne prend pas en compte les logements de la SOGINORPA

La dotation initiale allouée à la région était de 22,2 M€. Elle a fait l'objet d'une répartition, lors du CRH de février 2014. Deux dotations complémentaires de l'ANAH sont intervenues en cours d'année :

- 4,72 M€ en milieu d'année
- et 5,28 M€ en fin d'année.

**Par conséquent, la dotation globale déléguée s'élève à 32,20 M€. 31,66€ ont été consommés, selon la répartition suivante :**

- aides aux travaux de **29,74 M€** en faveur des propriétaires particuliers, occupants ou bailleurs. (19,58 M€ en 2013)
- subventions à l'ingénierie d'accompagnement des propriétaires à hauteur de **1,91 M€**. ( 2,13 M€ en 2013)

En outre, **9,60 M€** de subventions supplémentaires FART ont été délivrées dans le cadre du programme Habiter Mieux (pour mémoire, ces crédits, gérés par l'Anah, sont issus du programme d'investissements d'avenir), au profit des propriétaires ayant engagé la rénovation thermique de leur logement (5,32 M€ en 2013).

**Au total, l'ensemble des aides délivrées par l'Anah en 2014 dans la région Nord Pas-de-Calais atteint donc 41,25 M€.** (47,8 M€ en 2013 y compris la Soginorpa).

**Cet effort génère un volume total de travaux de 69,63 M€ (HT).**

Les résultats régionaux par bénéficiaires en 2014  
(subventions aux travaux, hors aide à l'ingénierie)

	Nombre de logements	Subventions (M€)	Subvention moyenne (€)	montant moyen de travaux (€)
Subvention aux Propriétaires Occupants	2 898	23,59	8 140	19 016
Subvention aux Propriétaires Bailleurs	245	6,15	25 102	59 153
<b>Total région NPdC</b>	<b>3 143</b>	<b>29,74</b>		

Les résultats départementaux en 2014  
(subventions aux travaux, hors aide à l'ingénierie)

	Propriétaires Occupants			Propriétaires Bailleurs		
	Nombre de logements	Subventions (M€)	Subvention moyenne (€)	Nombre de logements	Subventions (M€)	Subvention moyenne (€)
Département du Nord	1 671	14,85	8 887	128	3,97	31 016
Département du Pas-de-Calais	1 227	8,74	7 123	117	2,18	18 632

## **2- Des résultats contrastés selon les priorités d'intervention.**

Les principaux résultats régionaux par priorité d'intervention en 2014 (en nombre de logements et sans double compte) apparaissent dans le tableau ci-dessous.

Le taux global de réalisation des objectifs prioritaires fixés par l'Anah est de 109%. Il a nettement augmenté par rapport à celui de 2013: 3 049 logements subventionnés sur un objectif de 2 795. (63% en 2014). Le résultat final est supérieur à l'objectif notamment grâce au programme Habiter Mieux qui est à plein régime en 2014. Toutefois, il est à noter que la réalisation de l'objectif Habitat indigne dans le parc locatif est bien en deçà des prévisions (38%). Enfin, 59% des logements rénovés sont réalisés en secteur programmé, c'est-à-dire au sein des périmètres d'OPAH ou de PIG.

La réalisation des objectifs prioritaires par territoire apparaît en annexe.

	Objectif	Réalisé	%	Réalisé en secteur programmé	Réalisé en diffus	Réalisé en territoire délégué	Réalisé en territoire non délégué
Habitat indigne dans le parc locatif	95	36	38%	23	13	29	7
Habitat très dégradé dans le parc locatif	85	106	125%	62	44	57	49
Habitat moyennement dégradé dans le parc locatif	120	14	12%	3	11	4	10
Travaux de précarité énergétique non indigne et non très dégradé dans le parc locatif	90	79	88%	52	27	64	15
Habitat indigne en propriété occupante	70	61	87%	44	17	53	8
Habitat très dégradé en propriété occupante	75	78	104%	57	21	48	30
Travaux d'autonomie en propriété occupante	510	402	79%	129	273	237	165
Travaux de précarité énergétique non indigne et non très dégradé en propriété occupante	1 740	2273	131%	1 436	837	1 413	860
Total région NPdC	2 785	3049	109%	1 806	1 243	1 905	1 144

Les dossiers de propriétaires occupants modestes n'ont plus vocation à être subventionnés dans le cadre de la priorité « Habiter Mieux ». Depuis la mi-2014 L'ensemble des territoires de la région Nord Pas-de-Calais ont donc cessé de les subventionner depuis le mois de septembre 2014.

Au total, sur les 2 354 logements de propriétaires occupants, 670 logements ont été subventionnés pour des travaux non prioritaires représentant 28% des logements et mobilisant 1,36 M€ soit 9,5% des crédits consommés au bénéfice des propriétaires occupants. Il faut souligner que chaque territoire devra, sans exception, soit poursuivre soit renforcer cette sélectivité en 2015.

## 2.1 La lutte contre l'habitat indigne et très dégradé

Les résultats en matière de lutte contre l'habitat indigne dans le parc locatif privé sont de nouveau en recul en 2014. 36 logements seulement ont été subventionnés pour la réalisation de travaux de sortie d'indignité, sur un objectif de 95 logements contre 46 logements en 2013.

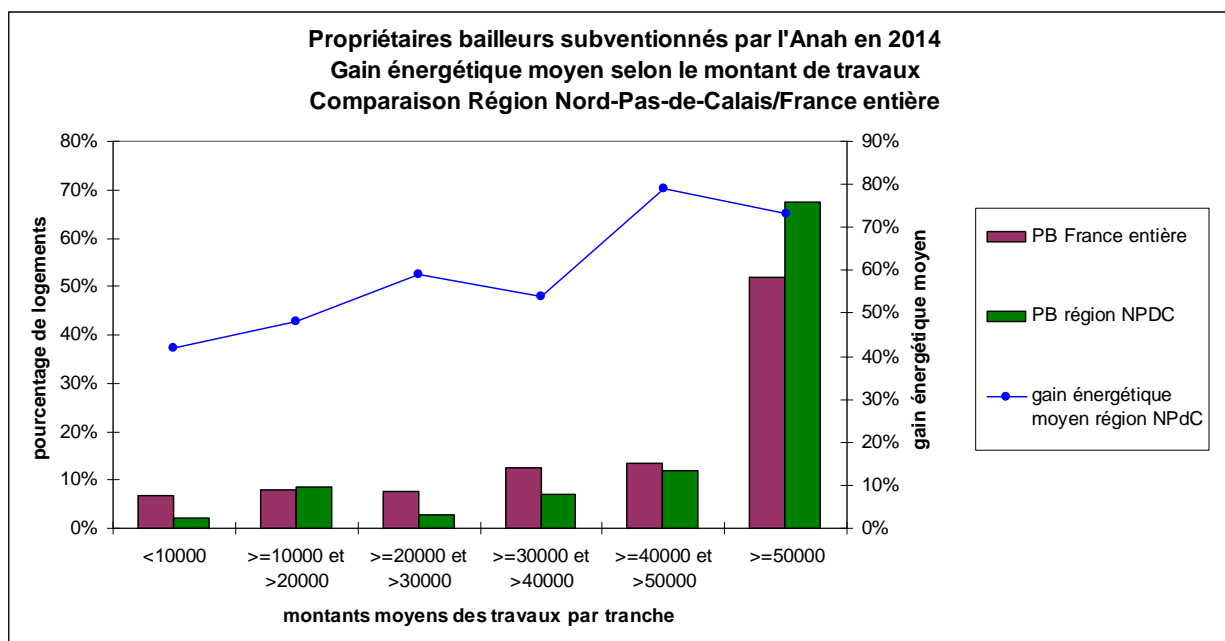
Le résultat en propriété occupante est bon avec 61 logements subventionnés sur un objectif de 70 logements. Ce résultat est dû en grande partie aux opérations programmées et au programme Habiter mieux. Parmi les 61 logements, 51 logements ont bénéficié d'une prime Habiter Mieux.

**7,54 M€, soit 25.40% de la dotation régionale ont été consacrés à la lutte contre l'habitat indigne et très dégradé, traduisant donc, malgré des résultats quantitatifs limités, une forte concentration des moyens mis à disposition par l'Anah au service de cette priorité.** La lutte contre l'habitat indigne stricto sensu a mobilisé 2,95 M€ .

Dans le parc locatif privé, il est à souligner que les travaux subventionnés permettent toujours de réaliser des gains énergétiques particulièrement importants. Le gain moyen est de 70% (contre 62% au niveau national).

En 2014:

- 68% des logements subventionnés auront bénéficié d'un montant de travaux égal ou supérieur à 50 000 €
- 66% des 245 logements locatifs subventionnés ont bénéficié d'une prime Habiter Mieux.



## 2.2 L'avancement du programme Habiter Mieux

Pour mémoire, l'objectif en région Nord Pas-de-Calais pour les trois premières années 2011/2013 était d'accompagner 12 300 propriétaires occupants modestes ou très modestes (7 000 dans le Nord et 5 300 dans le Pas-de-Calais) dans la rénovation thermique de leur logement. Sur cette période 2 300 logements ont été subventionnés dans la région Nord-Pas-de-Calais.

Le cadrage pluriannuel 2014/2015 a été fixé à 5 246 logements Fart dont 907 logemnets de Propriétaires Bailleurs soit 2 623 logts Fart par an.

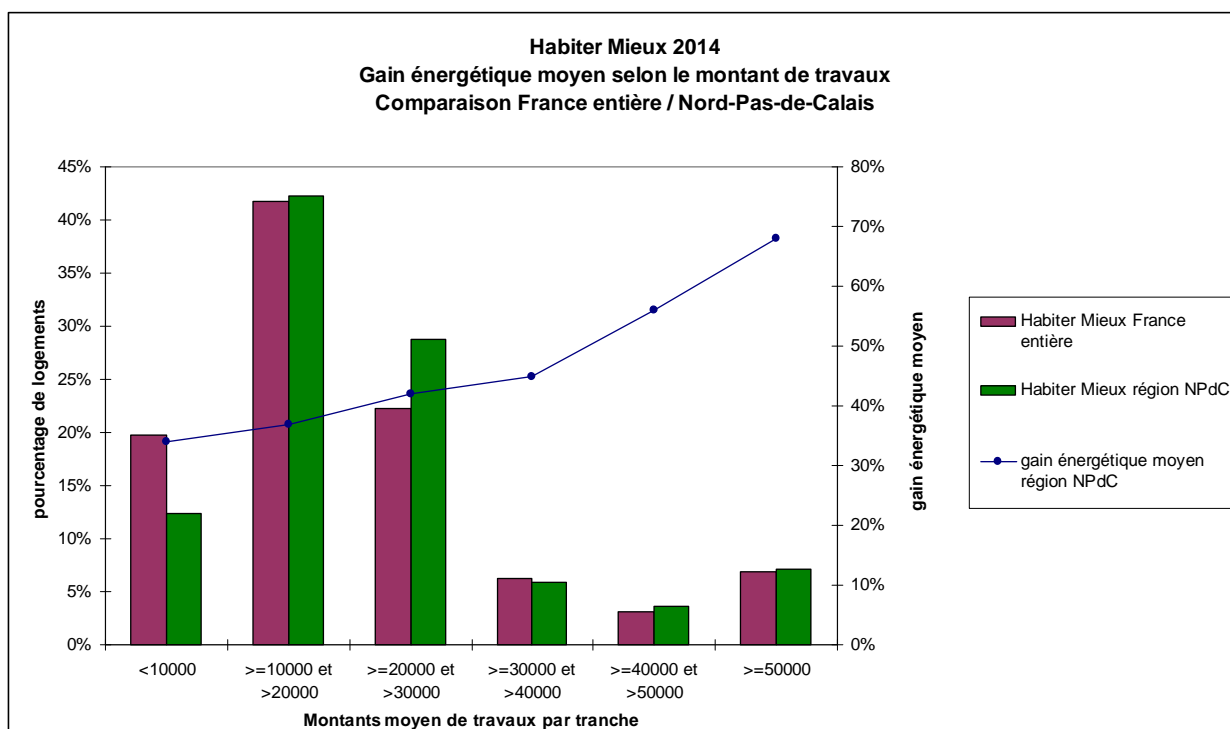
### ➤ Les résultats qualitatifs du programme au 31 décembre 2014

En 2014, 2 273 logements de propriétaires occupants et 79 logements de propriétaires bailleurs ont bénéficié du programme, soit 2 352 logements. Depuis 2011, 4 652 logements ont été subventionnés dans la région.

Le gain énergétique moyen conventionnel obtenu à l'issue des travaux est de 41 %, nettement supérieur au 25% exigés.

Si le montant moyen des travaux est d'environ 17 000 € lorsque le gain énergétique est inférieur à 35 %, il s'élève à près de 38 000 € lorsque le gain est supérieur à 50 % (les logements habitat indigne-très dégradé représentent 30 % des logements de cette tranche).

Près de 90 % des logements aidés gagnent au moins une étiquette de classe énergétique. Près de 6 logements sur 10 sont avant travaux classés en étiquette G ou F. Après travaux, 57% des logements sont classés en étiquette C ou D.



### ➤ **Le déploiement d'opérations programmées, garantie de la réussite du programme**

Depuis 2011, un effort constant et permanent a été mené par les DDTM, délégations locales de l'Anah, de promotion et de conviction auprès de l'ensemble des agglomérations de la région pour relancer des programmes. Là où les EPCI n'étaient pas de taille suffisante, les collectivités se sont regroupées sur de plus grands périmètres (Pays par exemple) pour structurer la maîtrise d'ouvrage. Cet effort porte ses effets.

La couverture en opérations programmées labellisées Habiter mieux s'est donc poursuivie en 2014. Au total 15 PIG ont été labellisés Habiter Mieux.

### **3- L'état des lieux des opérations programmées**

Après avoir souffert en 2011 de l'achèvement de certaines opérations programmées, réduisant d'autant la couverture territoriale de la région et expliquant pour partie la baisse de l'activité, la couverture en opérations programmées se reconstitue notamment avec les PIG labellisés Habiter Mieux, condition de la réussite des interventions en particulier dans la lutte contre l'habitat indigne et la précarité énergétique.

Fin 2014, la région compte 26 programmes vivants.

Les programmes vivants couvrent, début 2015, un territoire global représentant environ 60% de la population régionale (contre 21% en 2013) et totalisant un objectif annuel de 2 400 logements de propriétaires occupants et bailleurs éligibles au programme HM. En prenant en compte les projets d'opérations programmées, 80% environ de la population sera couverte par une opération programmée, pour un objectif global annuel moyen de l'ordre de 2 200 logements.

nombre de programmes vivants au 1 <sup>er</sup> janvier 2010	24
nombre de programmes vivants au 1 <sup>er</sup> janvier 2011	18
nombre de programmes vivants au 1 <sup>er</sup> janvier 2012	13
nombre de programmes vivants au 1 <sup>er</sup> janvier 2013	14
nombre de programmes vivants au 1 <sup>er</sup> janvier 2014	19
nombre de programmes vivants au 1 <sup>er</sup> janvier 2015	26

**Annexe**  
Bilan 2014 par territoire

Résultats territoriaux 2014	Habitat Indigne et Très Dégadé						PB Moyennement Dégadé			Habiter Mieux						PO autonomie		
	PB LHI/TD			PO LHI/TD						PB Energie			PO Energie					
	Objectif	Réalisé	%	Objectif	Réalisé	%	Objectif	Réalisé	%	Objectif	Réalisé	%	Objectif juillet 2014	Réalisé	%	Objectif	Réalisé	%
CU Lille	74	21	28%	55	40	73%	67	1	1%	35	26	74%	465	386	83%	83	54	65%
CU Dunkerque	10	4	40%	6	10	167%	5	0	0%	4	3	75%	150	110	73%	70	56	80%
CA Valenciennes	11	13	118%	11	12	109%	5	1	20%	4	1	25%	121	96	79%	28	9	32%
CA Douaisis	10	5	50%	5	6	120%	4	0	0%	5	16	320%	137	118	86%	15	17	113%
CA Porte Hainaut	8	4	50%	7	6	86%	2	0	0%	3	0	0%	88	87	99%	20	25	125%
CA Maubeuge	15	0	0%	9	3	33%	2	0	0%	3	0	0%	110	96	87%	20	17	85%
Hors délég Nord	12	14	117%	15	9	60%	8	1	13%	6	11	183%	281	388	138%	70	64	91%
Département du Nord	140	61	44%	108	86	80%	93	3	3%	60	57	95%	1 352	1 281	95%	306	242	79%
CU Arras	4	3	75%	2	5	250%	3	0	0%	2	0	0%	90	81	90%	13	8	62%
CA Artois	8	26	325%	8	8	100%	5	1	20%	5	14	280%	185	160	86%	29	26	90%
CA Lens-Liévin	5	4	80%	2	3	150%	5	1	20%	4	0	0%	100	82	82%	24	18	75%
CA Boulonnais	5	6	120%	3	8	267%	4	0	0%	5	4	80%	160	197	123%	14	7	50%
Hors délég PdC	18	42	233%	22	29	132%	10	9	90%	14	4	29%	463	472	102%	124	101	81%
Département du Pas-de-Calais	40	81	203%	37	53	143%	27	11	41%	30	22	73%	998	992	99%	204	160	78%
Région Nord Pas-de-Calais	180	142	79%	145	139	96%	120	14	12%	90	79	88%	2 350	2 273	97%	510	402	79%