

Fox Consulting

SAS au capital social de 2000 €

8 rue de l'Aqueduc 67500 Haguenau

<http://www.fox-zooconsulting.com/>

SIRET 812 301 984 00017 NAF 7490B

TVA intracommunautaire FR 87 812301984

Contact : Jonas Livet

jonaslivet@fox-zooconsulting.com

Tél. +33 (0)6 85 52 52 19

Maîtrise d'œuvre pour l'aménagement du Parc d'Isle avec création de modules zoologiques d'animaux sauvages

Proposition de plan de collection animalier

Fox Consulting – Version 1.1 – 01/10/2017

Table des matières

| | |
|---|----|
| 1. Contexte et positionnement..... | 2 |
| 2. Méthodologie du choix des espèces animales du plan de collection animalier | 3 |
| 3. Commentaires généraux quant au plan de collection animalier | 4 |
| 4. Surfaces approximatives disponibles au sein du Parc d'Isle | 5 |
| Zone Afrique – Plaine africaine..... | 6 |
| Zone Afrique – Suricates..... | 7 |
| Zone Amérique du Sud – Chiens des buissons | 8 |
| Zone Amérique du Sud – Psittaciformes | 9 |
| Zone Amérique du Sud – Saïmiris..... | 10 |
| Zone Amérique du Sud – Tamarins..... | 11 |
| Zone Amérique du Sud – Volière d'immersion | 12 |
| Zone Asie – Dholes..... | 13 |
| Zone Asie – Macaques | 14 |
| Zone Asie – Oiseaux chanteurs..... | 15 |
| Zone Asie – Pandas roux..... | 16 |
| Zone Australie – Martins-chasseurs géants..... | 17 |
| Zone Australie – Psittaciformes | 18 |
| Zone Australie – Wallabies | 19 |
| Zone Europe – Cistudes d'Europe..... | 20 |
| Zone Europe – Poissons..... | 21 |
| Zone Europe – Visions européens | 22 |



En vue de sélectionner le plan de collection animalier du Parc d'Isle, il est important de rappeler le positionnement de cet établissement ainsi que la méthodologie de sélection des espèces animales.

1. Contexte et positionnement

Nous avons retenu plusieurs **éléments constitutifs du positionnement** du parc animalier du Parc d'Isle :

- Offrir un espace de rencontre entre les visiteurs et certaines espèces animales choisies spécifiquement selon un concept biogéographique.
- Assurer un niveau de bien-être maximal pour l'ensemble des animaux présentés et maintenus sur site.
- Développer un projet touristique attractif pour Saint-Quentin et ses environs.
- Développer un outil de travail efficace, optimal et financièrement viable.
- Imaginer et concevoir un produit innovant et différent des autres parcs animaliers de la région tout en s'inscrivant en complémentarité des offres existantes localement.
- Créer une synergie avec les autres projets et activités du Parc d'Isle.
- Développer une importante programmation d'animations pédagogiques pour renouveler constamment l'attractivité et l'intérêt du lieu pour le grand public, offrir des produits originaux ou personnalisés en vue de séduire de nouveaux segments de visiteurs ou faire revenir le public de manière régulière.
- Avoir un positionnement fort face aux différents publics potentiels et en particulier les groupes scolaires et les résidents locaux.
- Créer un parc zoologique où la conservation de la biodiversité d'une part, la pédagogie et l'éducation à la nature d'autre part, ont une place importante. Transmettre ces concepts aux visiteurs de façon ludique et agréable.
- Se baser sur un concept de présentation biogéographique avec plusieurs zones continentales (Afrique, Asie, Amérique du Sud, Australie, etc.).

Un des éléments fondateurs du projet de développement du parc animalier du Parc d'Isle est qu'il ne s'agira pas d'un simple zoo typique offrant la possibilité d'observer des animaux dans des enclos tout au long d'un parcours déterminé. Le lieu, à la fois urbain et parfaitement intégré dans un espace naturel, devra à la fois participer à la **création d'une expérience unique** pour les visiteurs, en particulier en termes d'immersion et de participation, et aussi offrir un **espace de repos** au sein duquel ils apprécieront de revenir.

Le positionnement repose sur la mise en scène d'une rencontre active avec des animaux sélectionnés et non sur l'observation passive d'une nature captive.

Nous avons défini plusieurs mots-clés qui définissent le positionnement du projet :

- **Bien-être animal** : respect des besoins biologiques de chaque espèce présentée et création de conditions de vie les mieux adaptées.
- **Animation / Participation / Immersion** : chacun des visiteurs est invité à vivre une expérience et une aventure uniques.
- **Spectaculaire** : dévoiler la présence d'animaux au grand public doit revêtir un caractère spectaculaire afin d'être efficace et d'intéresser plus que les seuls spécialistes ou initiés. Cet aspect est le support principal d'attractivité, mais aussi d'expériences au sein du site.
- **Pédagogie** : l'éducation et la sensibilisation du public à la nature, à la biologie des espèces et à la conservation de la biodiversité devra être un fil conducteur constant.

- **Intégration** : mise en valeur du cadre spécifique du Parc d'Isle et bonne intégration dans le milieu environnant.
- **Enfants** : une des cibles principales est la famille avec enfants. Il est donc prioritaire d'avoir une offre adaptée à la cible des enfants. Plus encore, il est indispensable de positionner le produit animalier pour que celui-ci soit accessible aux enfants, en contenu et physiquement. L'espace sera ainsi conçu pour que chacun, petit ou grand, puisse le découvrir.
- **Diversité** : proposer des produits répondant à plusieurs logiques, en fonction des segments de clientèle (enfants, adultes, familles, groupes constitués, etc.), des moments de la journée (matin, après-midi, soirée, etc.) et des saisons.
- **Émotion** : créer des émotions dans les différents registres (physique, imaginaire, esthétique).
- **Évolution / Adaptabilité / Réversibilité** : le parc animalier et son concept doivent pouvoir évoluer dans le temps et dans ses contenus et son offre d'animation.

2. Méthodologie du choix des espèces animales du plan de collection animalier

De manière constante et générale pour l'ensemble du projet, nous nous assurerons que toutes les espèces choisies, conservées ou sélectionnées pour compléter le plan de collection, bénéficient de **conditions de vie captive appropriées** et d'un **bien-être optimal**.

Les espèces à présenter et à valoriser sont ainsi sélectionnées sur :

- ✓ leur capacité à porter des **messages pédagogiques**,
- ✓ le besoin de contribution à leur **conservation ex et in situ**,
- ✓ leur **attractivité** pour le public,
- ✓ le besoin en terme de **recherche scientifique**,

mais aussi :

- ✓ leur capacité à offrir des **conditions de travail adaptées** aux structures, à l'équipe animalière en place et au mode de gestion mis en place par la communauté d'agglomération du Saint-Quentinoise,
- ✓ le financement nécessaire à leur présentation et à leur entretien, qui devra être en **accord avec l'ambition et l'investissement envisagés**,
- ✓ les **opportunités d'innovations et de créativité**, que ce soit en termes de pédagogie, de présentation, d'expérience de visite, etc.
- ✓ leur **capacité à s'intégrer aux installations existantes** et à l'ensemble paysager et naturel du Parc d'Isle (densité des groupes, type de structures, etc.).



3. Commentaires généraux quant au plan de collection animalier

Sur la base du projet de collection animale développée par les équipes de la communauté d'agglomération du Saint-Quentinois, nous avons repris les espèces et les espaces sélectionnés et nous les avons confrontés aux positionnements définis et à la méthodologie proposée.

Ainsi, nous avons défini quinze espaces ou enclos déclinés ci-dessous.

Certains de ces espaces correspondent au plan initial, d'autres ont été modifiés ou densifiés. Nous avons également écarté certaines des espèces initialement identifiées. Le but a bien été de vérifier la faisabilité et l'opportunité des propositions initiales, de les compléter et d'en faire de nouvelles sur la base de notre compréhension du projet.

Ainsi, nous suggérons de remplacer l'espace malgache et ses lémuriens, ainsi que la collection de tamarins, par un groupe de saïmiris et/ou un groupe de macaques. Ces deux nouvelles espèces de primates sont plus faciles à maintenir en captivité et offrent une expérience de visite optimale et enrichie, adaptée au Parc d'Isle, tout en optimisant les coûts d'investissement et d'entretien.

Les plaines sud-américaine et asiatique et leurs espèces respectives dont le tapir terrestre et le tapir malais représentent des idées intéressantes. Néanmoins, le tapir terrestre et ses comparses (capybaras, maras, nandous, etc.) sont déjà présentés dans de nombreux zoos, dont ceux d'Amiens, de Lille, etc.

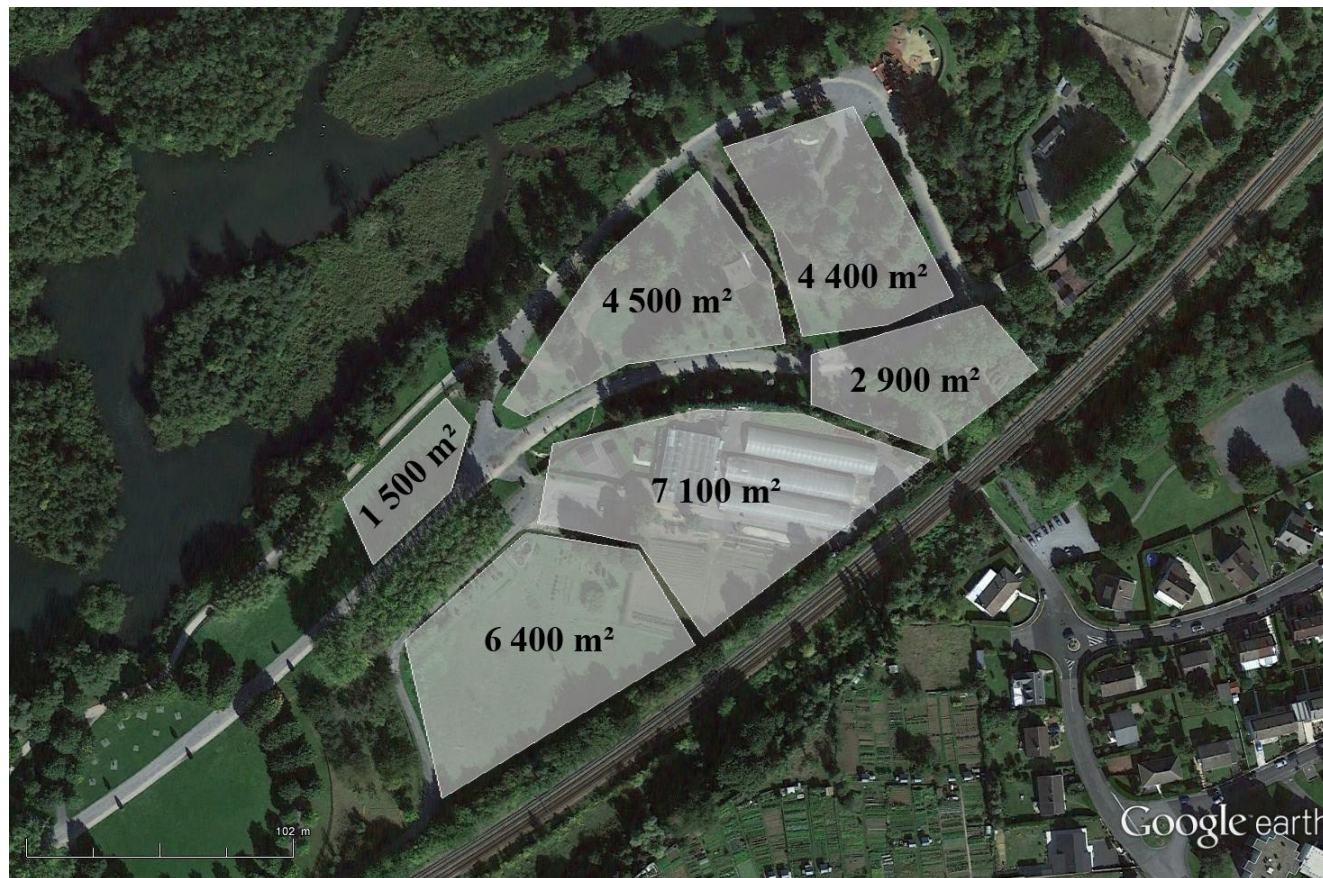
Par ailleurs, le tapir malais n'est pas recommandé à l'échelle européenne par l'EAZA puisque cette espèce fait l'objet d'un programme d'élevage prospère aux États-Unis et qu'il est peu courant en Europe. De plus, c'est une espèce assez délicate et nécessitant des investissements coûteux (bâtiment chauffé avec bassin intérieur, etc.).

L'espace africain a été revu avec quelques propositions de simplifications. Le serval, animal plutôt solitaire et difficile à valoriser en milieu captif, a été remplacé par un petit canidé dans la zone sud-américaine (voir ci-dessous) qui est un support pédagogique intéressant sur de nombreux aspects (vie sociale des carnivores, canidés, niches écologiques, etc.).

Nous rappelons également que la présentation d'oiseaux en enclos ouverts (donc éjointés ou rémigés) est aujourd'hui fortement déconseillée et sera probablement interdite d'ici quelques années.

4. Surfaces approximatives disponibles au sein du Parc d'Isle

Ce schéma permet d'appréhender les surfaces disponibles et ainsi de sélectionner les espèces ou les espaces à développer. Il ne s'agit pas encore d'un plan directeur d'aménagement qui fera l'objet d'un travail ultérieur. Toutes les espèces et espaces proposés ne pourront, à priori, pas être implantés dans les surfaces identifiées, car ils nécessiteraient une emprise plus importante.



Zone Afrique – Plaine africaine

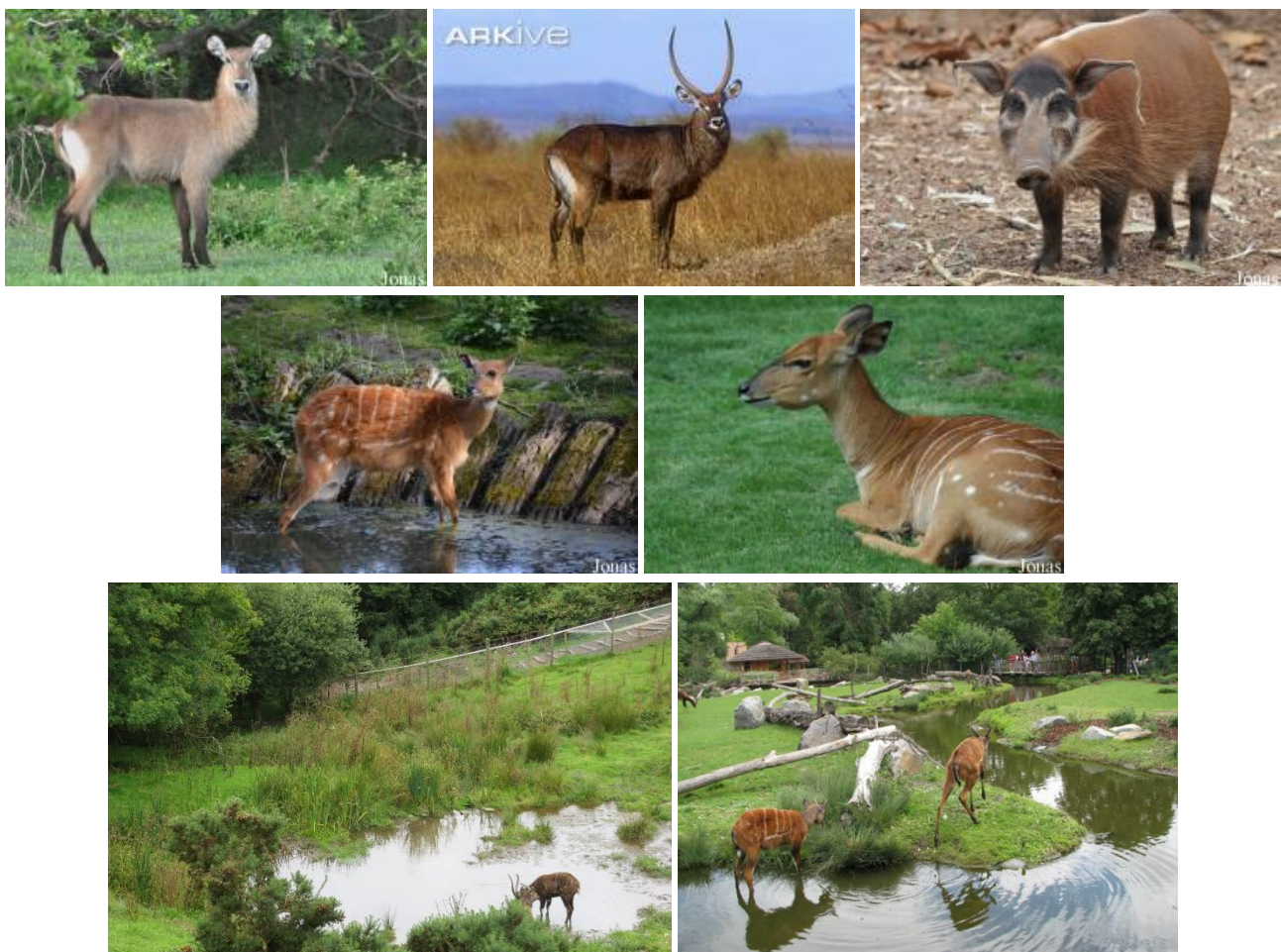
Cobes defassa ou cobes à croissant en cohabitation avec potamochères d'Afrique ; les cobes pourraient être éventuellement remplacés par des nyalas et/ou des sitatungas ; ces deux dernières espèces pourraient également faire l'objet d'un second enclos, distinct de celui des cobes

| Nom vernaculaire | Nom scientifique | Statut UICN | Programme élevage |
|-----------------------|--|-----------------------|-------------------|
| Cobe defassa | <i>Kobus ellipsiprymnus defassa</i> | Préoccupation mineure | - |
| Cobe à croissant | <i>Kobus ellipsiprymnus ellipsiprymnus</i> | Préoccupation mineure | - |
| Potamochère d'Afrique | <i>Potamochoerus porcus</i> | Préoccupation mineure | EEP ssp. pictus |
| Nyala | <i>Tragelaphus angasii</i> | Préoccupation mineure | ESB |
| Sitatunga | <i>Tragelaphus spekii</i> | Préoccupation mineure | ESB ssp. gratus |

Surface approximative nécessaire : un ou plusieurs enclos d'une superficie d'au moins 2500 m² chacun

Difficulté technique et investissement : moyen

Commentaires : ces espèces sont plus faciles à maintenir que des zèbres et des oryx, elles nécessitent un investissement moindre en terme de construction et sont également plus adaptées à un milieu humide comme celui du Parc d'Isle



Zone Afrique – Suricates

Suricates en cohabitation avec tortues sillonnées

| Nom vernaculaire | Nom scientifique | Statut UICN | Programme élevage |
|------------------|-----------------------------|-----------------------|-------------------|
| Suricate | <i>Suricata suricatta</i> | Préoccupation mineure | - |
| Tortue sillonnée | <i>Centrochelys sulcata</i> | Vulnérable | - |

Surface approximative nécessaire : au minimum 100 m², jusqu'à 400-450 m², nécessité d'un abri chauffé

Difficulté technique et investissement : élevé

Commentaires : espèce très attractive pour le visiteur, sociale et active, possibilité de présenter une colonie nombreuse



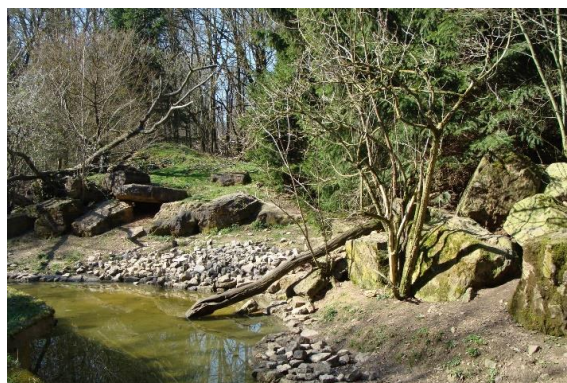
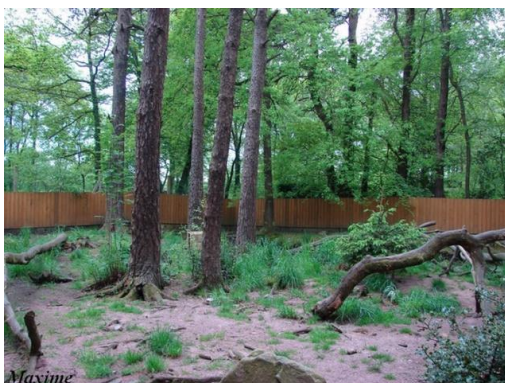
Zone Amérique du Sud – Chiens des buissons

| Nom vernaculaire | Nom scientifique | Statut UICN | Programme élevage |
|--------------------|---------------------------|--------------|-------------------|
| Chien des buissons | <i>Speothos venaticus</i> | Quasi menacé | EEP |

Surface approximative nécessaire : au minimum 250 m², jusqu'à 600-650 m²

Difficulté technique et investissement : moyen

Commentaires : petit canidé atypique vivant en groupe à proximité immédiate de points d'eau ; remplace le serval initialement prévu car plus actif, plus visible et présentant des comportements sociaux intéressants ; mieux adapté aux particularités du site ; également présent au Zoo d'Amiens depuis 2016 !



Zone Amérique du Sud – Psittaciformes

Si volière d'une surface approximative de 60 m², possibilité de présenter un couple de grands aras (ara militaire ou ara canindé), un couple d'amazones ou de perroquets de moyenne taille et un couple de conures ou autres petits perroquets (par exemple conure soleil)

| Nom vernaculaire | Nom scientifique | Statut UICN | Programme élevage |
|------------------|------------------------------|--------------------|-------------------|
| Ara militaire | <i>Ara militaris</i> | Vulnérable | ESB ssp. mexicana |
| Ara canindé | <i>Ara glaucogularis</i> | En danger critique | EEP |
| Ara d'Illiger | <i>Primolius maracana</i> | Quasi menacé | - |
| Conure soleil | <i>Aratinga solstitialis</i> | En danger | - |

Surface approximative nécessaire : environ 60 à 80 m²

Difficulté technique et investissement : moyen

Commentaires : l'ara bleu n'est pas un bon candidat puisque cette espèce n'est pas recommandée au sein de l'EAZA
Regional Collection Plan



Zone Amérique du Sud – Saïmiris

Colonie de saïmiris, aussi appelés singes-écureuils

| Nom vernaculaire | Nom scientifique | Statut UICN | Programme élevage |
|----------------------|----------------------------|-----------------------|-------------------|
| Saïmiri à tête noire | <i>Saimiri boliviensis</i> | Préoccupation mineure | EEP |
| Saïmiri écureuil | <i>Saimiri sciureus</i> | Préoccupation mineure | EEP |

Surface approximative nécessaire : au minimum 60 m² (si enclos fermé) et jusqu'à 1000-2000 m² si enclos ouvert et importante colonie

Difficulté technique et investissement : moyen

Commentaires : ce petit primate sud-américain a vocation à remplacer les différentes espèces de tamarins initialement envisagées, celui-ci est plus facile à maintenir et vit en grand groupe à l'inverse des tamarins qui vivent pour la plupart en couple ; de même, la présentation de plusieurs espèces de tamarins semble redondante et peu adaptée au contexte du Parc d'Isle



Zone Amérique du Sud – Tamarins

Famille de tamarins à mains rouges en cohabitation avec un couple d'ouistitis mignons, des tortus charbonnières et des agoutis

| Nom vernaculaire | Nom scientifique | Statut UICN | Programme élevage |
|------------------------|-------------------------------|-----------------------|-------------------|
| Tamarin à mains rouges | <i>Saguinus midas</i> | Préoccupation mineure | ESB |
| Ouistiti mignon | <i>Cebuella pygmaea</i> | Préoccupation mineure | - |
| Agouti | <i>Dasyprocta sp.</i> | Préoccupation mineure | - |
| Tortue charbonnière | <i>Chelonoidis carbonaria</i> | Vulnérable | - |

Surface approximative nécessaire : au minimum 25-30 m²

Difficulté technique et investissement : moyen

Commentaires : si l'option des saïmiris devait être écartée, la présentation d'autres petits primates sud-américains pourrait être envisagée ; le tamarin à mains rouges est ainsi l'une des espèces de tamarins la plus sociale et peut être relativement facilement présentée en cohabitation avec d'autres espèces



Zone Amérique du Sud – Volière d’immersion

L’Amérique du Sud est parsemée de zones humides, dont le Pantanal aujourd’hui considéré comme la plus grande zone humide de la planète. Ces écosystèmes permettent d’aborder, au travers d’une vaste volière d’immersion sud-américaine, les problématiques propres aux zones humides et de mettre celles-ci en miroir des actions menées au sein de la Réserve Naturelle Nationale des Marais d’Isle.

| Nom vernaculaire | Nom scientifique | Statut UICN | Programme élevage |
|------------------------|-----------------------------|-----------------------|-------------------|
| Ibis rouge | <i>Eudocimus ruber</i> | Préoccupation mineure | - |
| Ibis de Ridgway | <i>Plegadis ridgwayi</i> | Préoccupation mineure | ESB |
| Spatule rosée | <i>Platalea ajaja</i> | Préoccupation mineure | - |
| Ortalide du chaco | <i>Ortalis canicollis</i> | Préoccupation mineure | - |
| Pénélope à gorge bleue | <i>Pipile cumanensis</i> | Préoccupation mineure | - |
| Geai vert | <i>Cyanocorax yncas</i> | Préoccupation mineure | - |
| Geai acahé | <i>Cyanocorax chrysops</i> | Préoccupation mineure | - |
| Flamant des Caraïbes | <i>Phoenicopterus ruber</i> | Préoccupation mineure | - |

Surface approximative nécessaire : au minimum 500 m², idéalement 800 m²

Difficulté technique et investissement : élevé

Commentaires : il nous apparaît important de conserver une approche biogéographique pour le plan de collection de la grande volière d’immersion ; les espèces proposées ici cohabitent paisiblement au sein d’un espace commun et de ne s’hybrident pas (attention il ne sera possible d’héberger qu’une espèce de geai, en fonction des disponibilités)



Zone Asie – Dholes

| Nom vernaculaire | Nom scientifique | Statut UICN | Programme élevage |
|------------------|---------------------|-------------|-------------------|
| Dhole | <i>Cuon alpinus</i> | En danger | EEP |

Surface approximative nécessaire : au moins 1200+ m²

Difficulté technique et investissement : moyen

Commentaires : le dhole est un canidé asiatique de taille moyenne vivant en meute importante ; cette proposition a vocation à remplacer éventuellement les chiens des buissons si cette option ne devait pas être retenue, mais le dhole est une espèce plus imposante et qui nécessite également un enclos de grande taille



Zone Asie – Macaques

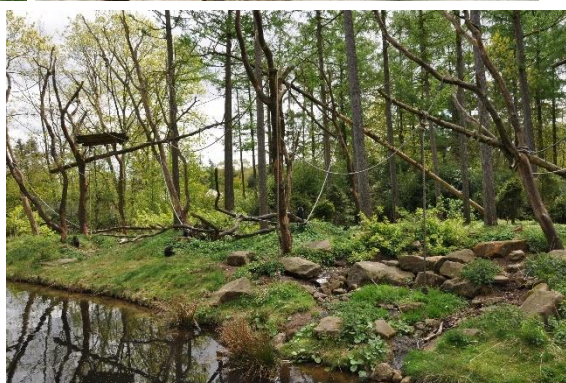
Groupe de macaques japonais ou de macaques crabiers

| Nom vernaculaire | Nom scientifique | Statut UICN | Programme élevage |
|------------------|----------------------------|-----------------------|-------------------|
| Macaque japonais | <i>Macaca fuscata</i> | Préoccupation mineure | - |
| Macaque crabier | <i>Macaca fascicularis</i> | Préoccupation mineure | - |

Surface approximative nécessaire : au moins 1000+ m², voire plus en fonction du nombre d'individus présentés

Difficulté technique et investissement : moyen

Commentaires : cette proposition a vocation à remplacer les lémuriens, ces derniers sont très communs en captivité, nécessitent un bâtiment fonctionnel et chauffé, la gestion de plusieurs espèces de lémuriens en cohabitation est parfois compliquée ; les macaques sont quant à eux beaucoup plus robustes face aux conditions climatiques contraignantes et leurs comportements sociaux sont tout aussi intéressants ; les deux espèces de macaques proposées ont aussi une relation singulière avec le milieu aquatique



Zone Asie – Oiseaux chanteurs

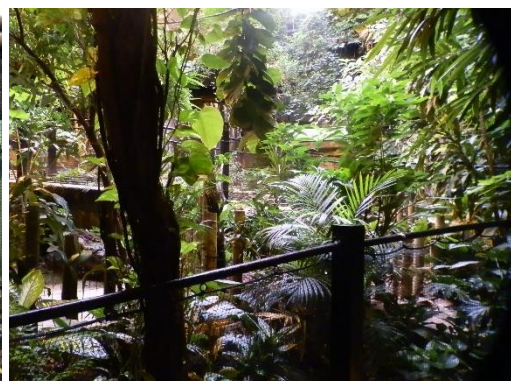
La nouvelle campagne de conservation de l'EAZA « Silent Forest – Asian Songbird Crisis » (www.silentforest.eu), lancée en septembre 2017, est l'opportunité de présenter ces oiseaux menacés.

| Nom vernaculaire | Nom scientifique | Statut UICN | Programme élevage |
|-------------------------|------------------------------|-----------------------|-------------------|
| Étourneau de Rothschild | <i>Leucopsar rothschildi</i> | En danger critique | EEP |
| Argus géant | <i>Argusianus argus</i> | Quasi menacé | ESB |
| Brève à capuchon | <i>Pitta sordida mulleri</i> | Préoccupation mineure | - |
| Petit Tragul malais | <i>Tragulus javanicus</i> | Données insuffisantes | EEP |

Surface approximative nécessaire : 30 à 40 m²

Difficulté technique et investissement : moyen

Commentaires : le goura est une espèce particulièrement agressive, cette espèce vit d'ailleurs en Nouvelle-Guinée ; le mainate robuste est quasiment absent des zoos européens et ne pourrait, de toute manière, pas être présenté en cohabitation avec un étourneau



Zone Asie – Pandas roux

Pandas roux en cohabitation avec des élaphodes de Chine et/ou des loutres à griffes courtes

| Nom vernaculaire | Nom scientifique | Statut UICN | Programme élevage |
|--------------------------|------------------------------|--------------|--------------------|
| Petit Panda | <i>Ailurus fulgens</i> | En danger | EEP ssp. fulgens |
| Élaphode de Chine | <i>Elaphodus cephalophus</i> | Quasi menacé | ESB ssp. michianus |
| Loutre à griffes courtes | <i>Aonyx cinerea</i> | Vulnérable | - |

Surface approximative nécessaire : au minimum 300 m², voire beaucoup plus en fonction des cohabitations choisies

Difficulté technique et investissement : moyen

Commentaires : le muntjac de Chine fait partie de la liste des espèces exotiques envahissantes et sa présentation est ainsi peu recommandée, par ailleurs l'élaphode est une espèce moins commune en captivité, qui présente un phénotype plus atypique et étonnant



Zone Australie – Martins-chasseurs géants

| Nom vernaculaire | Nom scientifique | Statut UICN | Programme élevage |
|-----------------------|----------------------------|-----------------------|-------------------|
| Martin-chasseur géant | <i>Dacelo novaeguineae</i> | Préoccupation mineure | - |

Surface approximative nécessaire : environ 25 à 35 m²

Difficulté technique et investissement : faible

Commentaires : le martin-chasseur géant, aussi appelé kookaburra, est un oiseau mythique dans la culture aborigène ; son chant si particulier ressemble à un rire rauque



Zone Australie – Psittaciformes

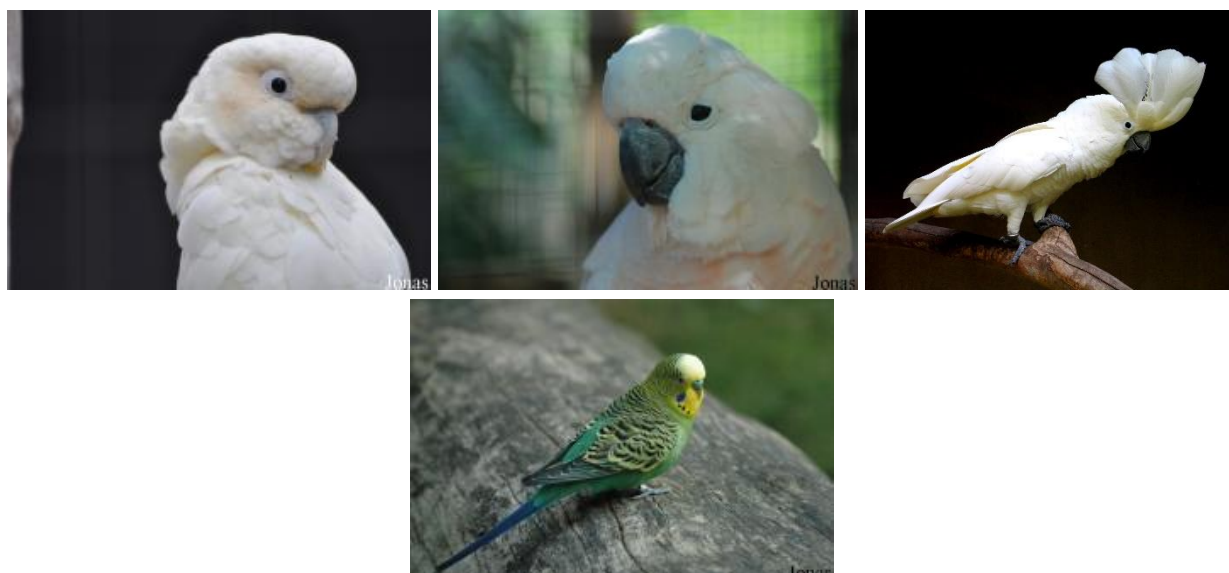
Si volière d'une surface approximative de 60 m², possibilité de présenter un couple de cacatoès et une colonie de perruches (par exemple perruches ondulées)

| Nom vernaculaire | Nom scientifique | Statut UICN | Programme élevage |
|--------------------------|--------------------------------|-----------------------|-------------------|
| Cacatoès des Philippines | <i>Cacatua haematuropygia</i> | En danger critique | EEP |
| Cacatoès à huppe rouge | <i>Cacatua moluccensis</i> | Vulnérable | EEP |
| Cacatoès blanc | <i>Cacatua alba</i> | En danger | - |
| Perruche ondulée | <i>Melopsittacus undulatus</i> | Préoccupation mineure | - |

Surface approximative nécessaire : environ 60 à 80 m²

Difficulté technique et investissement : moyen

Commentaires : le cacatoès à huppe jaune et le cacatoès rosablin ne sont pas de bons candidats car ces espèces ne sont pas recommandées au sein de l'*EAZA Regional Collection Plan* ; la cohabitation entre un couple de cacatoès et une colonie de perruches peut s'avérer risquée en fonction du tempérament des oiseaux hébergés



Zone Australie – Wallabies

Wallabies en cohabitation avec des émeus

| Nom vernaculaire | Nom scientifique | Statut UICN | Programme élevage |
|--------------------|---------------------------------|-----------------------|-------------------|
| Wallaby de Bennett | <i>Macropus rufogriseus</i> | Préoccupation mineure | - |
| Wallaby des marais | <i>Wallabia bicolor</i> | Préoccupation mineure | ESB |
| Émeu d'Australie | <i>Dromaius novaehollandiae</i> | Préoccupation mineure | - |

Surface approximative nécessaire : environ 800-1200+ m² en fonction du nombre d'individus

Difficulté technique et investissement : faible

Commentaires : à terme, les wallabies de Bennett pourraient être remplacés par des wallabies des marais, espèce au pelage un peu plus particulier (aussi appelé wallaby bicolore) et qui fait l'objet d'un programme d'élevage



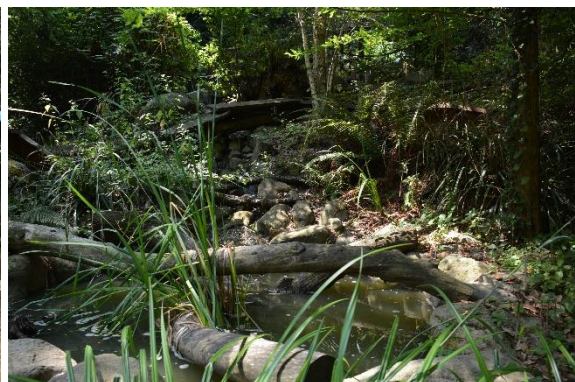
Zone Europe – Cistudes d'Europe

En Europe, plusieurs espèces de tortues sont menacées dont la cistude d'Europe, la tortue d'Hermann ou encore la tortue grecque. La première souffre également de l'introduction de la tortue de Floride. Cet animal, importé massivement dès les années 1970 pour le marché des animaleries, a souvent été ensuite relâché par ses propriétaires et les dégâts écologiques sur les milieux naturels sont très importants. Le plan national d'actions pour la cistude d'Europe envisage de développer une communication forte au sujet de cette espèce afin de sensibiliser le grand public et de favoriser la diffusion des connaissances sur l'espèce. La cistude d'Europe fait d'ailleurs l'objet de plusieurs programmes de réintroduction à l'échelle nationale.

| Nom vernaculaire | Nom scientifique | Statut UICN | Programme élevage |
|------------------|-------------------------|--------------|-------------------|
| Cistude d'Europe | <i>Emys orbicularis</i> | Quasi menacé | - |
| Tortue d'Hermann | <i>Testudo hermanni</i> | Quasi menacé | - |
| Tortue grecque | <i>Testudo graeca</i> | Vulnérable | - |

Surface approximative nécessaire : au moins deux ou trois enclos de 25+ m² minimum chacun

Difficulté technique et investissement : faible



Zone Europe – Poissons

Les poissons représentent un groupe d'animaux particuliers qui regroupe plus de 30 000 espèces. Nombreuses d'entre elles sont consommées par l'homme, soit à partir de poissons capturés par le biais de la pêche, soit à partir de poissons d'élevage. Là aussi, les menaces qui pèsent sur ces espèces sont multiples et les problématiques diverses. Un bassin de contact avec divers poissons domestiques, et en particulier des carpes, représente un support pédagogique fort et attractif pour les visiteurs.

Surface approximative nécessaire : environ 10 m²

Difficulté technique et investissement : moyen

Commentaires : cet espace pourrait éventuellement être ajouté dans l'espace de la ferme puisque'il pourrait s'agir de poissons domestiques



Zone Europe – Visons européens

Le vison d'Europe est un petit mustélidé particulièrement menacé dans son milieu naturel. Inféodé aux milieux humides, cette espèce ne survit plus en France que dans quelques départements de la façade atlantique. De nombreuses menaces pèsent encore sur cette espèce à l'état naturel : fragmentation, pollution et destruction de son habitat, chasse et piégeage, collisions routières, etc. Le vison d'Amérique, introduit en Europe dès le début du XXe siècle, représente également un concurrent pour le vison d'Europe et participe à la fragilisation des populations restantes. La conservation du vison d'Europe en France inclut la création de centres d'élevage *ex situ* en vue de mettre en œuvre un programme de renforcement et de réintroduction, ainsi qu'un accroissement de la communication envers le grand public. Le Parc d'Isle pourrait ainsi s'engager activement dans une pédagogie développée quant à cette espèce française particulièrement menacée ! Le vison d'Europe est également un très bon ambassadeur des milieux humides et de la nécessité de conservation de ces habitats particuliers.

| Nom vernaculaire | Nom scientifique | Statut UICN | Programme élevage |
|------------------|-------------------------|--------------------|-------------------|
| Vison d'Europe | <i>Mustela lutreola</i> | En danger critique | EEP |

Surface approximative nécessaire : au moins deux enclos de 120 m² chacun

Difficulté technique et investissement : moyen

