

# Bulletin de situation hydrologique

DIREN Picardie

DECEMBRE 2006



## Une recharge bien modeste

En décembre la pluie a profité à une grande bordure littorale et au nord du département de l'Aisne. La zone la plus touchée par le déficit pluviométrique reste un large secteur de la Somme comprenant le plateau Picard, le Santerre et la presque totalité du département de l'Oise.

Les nappes calcaires abordent leur recharge hivernale mais dans des niveaux assez bas pour la saison, les autres nappes affichent des

situations plus contrastée en raison de leur nature et des faibles pluies. Le déficit pluviométrique a un impact sur la recharge qui reste bien modeste pour préparer l'été 2007, les trois dernières années ayant déjà été des années sèches.

Les débits des cours d'eau s'approchent des normales saisonnières sauf dans les secteurs des vallées du Thérain, de l'Aronde, de l'Automne, de l'Avre, de la Crise.

Les faibles précipitations des deux derniers mois ont malgré tout profité à la vie piscicole et eu un impact favorable sur la reproduction des salmonidés. Il reste cependant bon nombre de cours d'eau, notamment dans le département de l'Oise, où la situation demeure critique

### Dans ce numéro :

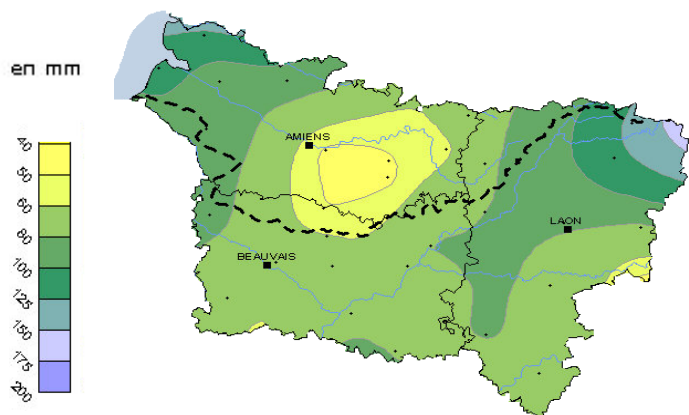
Une recharge bien modeste	1
Pluviométrie	1
Piézométrie du bassin Somme	2
Piézométrie du département de l'Aisne	2
Piézométrie du département de l'Oise	3
Hydrométrie	3-4
Milieux aquatiques	4



## Pluviométrie



Précipitations du mois de décembre



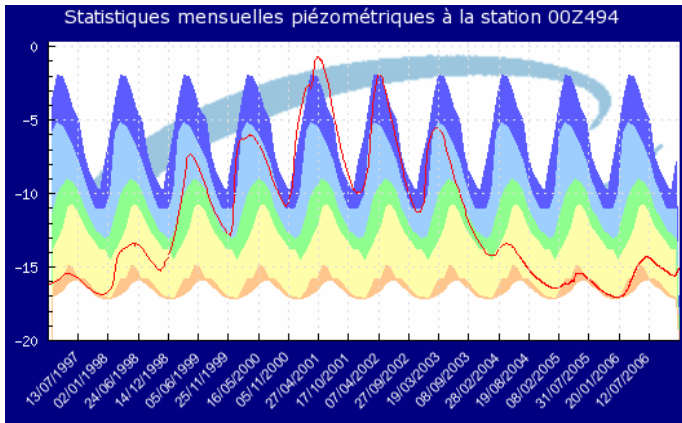
Les pluies ont touché essentiellement la frange littorale et un grande moitié nord de l'Aisne au mois de décembre.

Le rapport aux normales est largement excédentaire sur la côte et déficitaire dans la région Amiens Péronne. Toutefois ces valeurs significatives de pluie sont nettement supérieures à celle de l'année dernière.

Le cumul depuis octobre confirme le découpage sur une ligne Abbeville Lille, au nord +10 à +30%, au sud -10 à -30%.

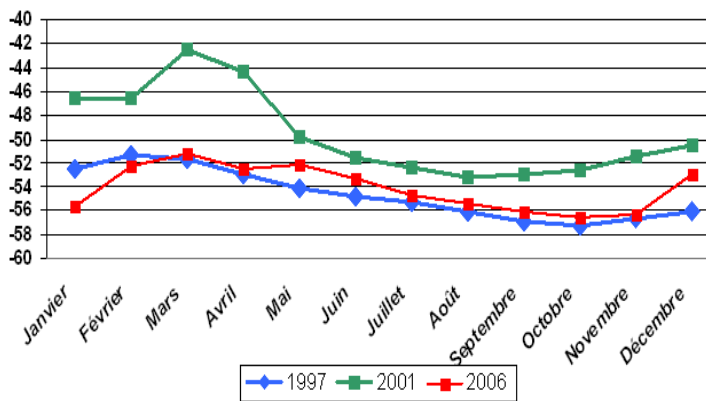
Le bilan hydrique du mois est quant à lui proche de 0 mm sur une bande située à l'est d'un axe Beauvais Amiens Arras.

# Piézométrie : bassin de la Somme



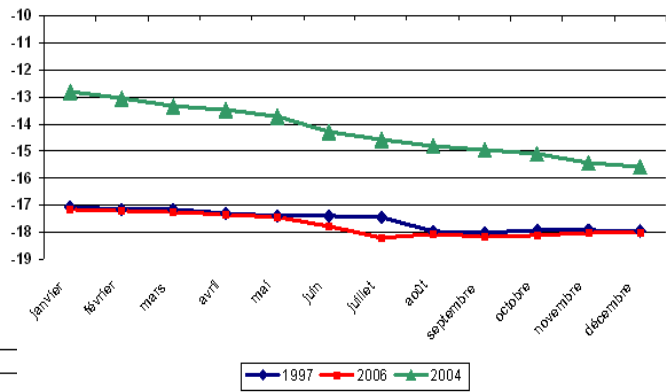
Situation piézométrique à Senlis le Sec (ci-dessus)

Situation piézométrique à Etaves et Bocquiaux fin décembre 2006 (ci-dessous)



Dans la Somme, la remontée de la nappe de la craie est amorcée dans des niveaux bas mais supérieurs à ceux de l'an dernier à même époque.

Dans le Santerre, après avoir atteint des niveaux extrêmement bas, la nappe semble se stabiliser.



Comparaison des niveaux d'une l'année sèche de référence (1997), d'une année humide (2001) et des années 2004 et 2005 à Omiecourt.

Dans l'Aisne la remontée de la nappe semble bien engagée, à un niveau supérieur à celui des dernières années « sèches ».

- Très supérieure à la normale
- Supérieure à la normale
- Normale
- Inférieure à la normale
- Très inférieure à la normale



# Piézométrie : département de l'Aisne



La recharge de la **nappe de la craie** qui avait débuté dans certains secteurs le mois dernier est confirmée partout dans le département. Son niveau est inférieur à la moyenne mensuelle dans la quasi-

totalité des piézomètres de surveillance (seul le piézomètre d'Amifontaine enregistre un niveau plus haut que la normale).

La recharge de la **nappe des calcaires du Bathonien** a également débuté : le piézomètre d'Hir-

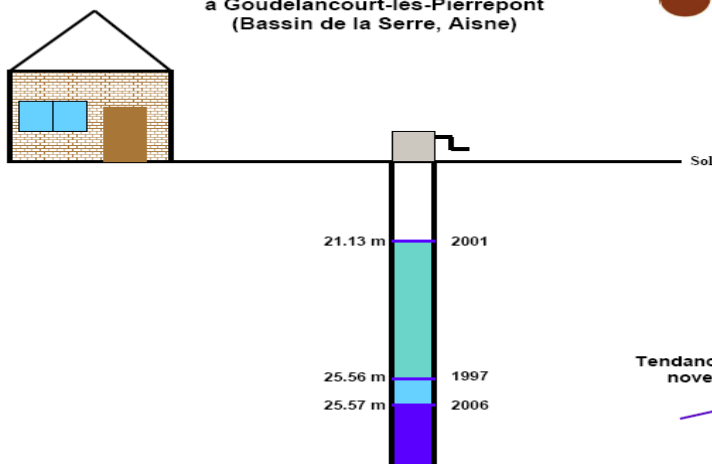
son enregistre une hausse (+ 0.33 m), à un niveau supérieur à la cote mesurée fin octobre 1997 (+ 0.62 m) mais inférieur à la moyenne.

La cote du toit de la **nappe des sables de l'Yprésien** est en hausse dans le bassin de l'Automne. La **nappe des sables du Cuisien** à Barisis enregistre une hausse, au dessus de la moyenne constatée à cette époque.

La **nappe des calcaires du Lutétien** poursuit sa baisse interannuelle dans le bassin de l'Ailette et dans le Valois.

Enfin, la recharge de la **nappe des calcaires du Bartonien** s'est amorcée : les piézomètres de Courchamps, Courboin et Baulne-en-Brie enregistrent tous les trois une remontée de la nappe, dont le niveau est supérieur à la moyenne mensuelle.

Situation de la nappe de la craie fin décembre 2006 à Goudelancourt-lès-Pierrepont (Bassin de la Serre, Aisne)



Tendance par rapport à novembre 2006 :



# Piézométrie : département de l'Oise



La recharge de la **nappe de la craie** qui avait débuté dans certains secteurs le mois dernier est confirmée partout dans le département, hormis dans le nord-ouest du département (bassins de la Bresle et du Petit-Thérain amont). Son niveau reste inférieur à la moyenne mensuelle dans la quasi-totalité des piézomètres de surveillance (seul le piézomètre de Tricot enregistre un niveau plus haut que la normale mensuelle).

Le piézomètre de Fresnoy-le-Luat dans la **nappe des calcaires du Lutétien** enregistre une remontée de la nappe, mais demeure à un niveau plus bas qu'en 1997.

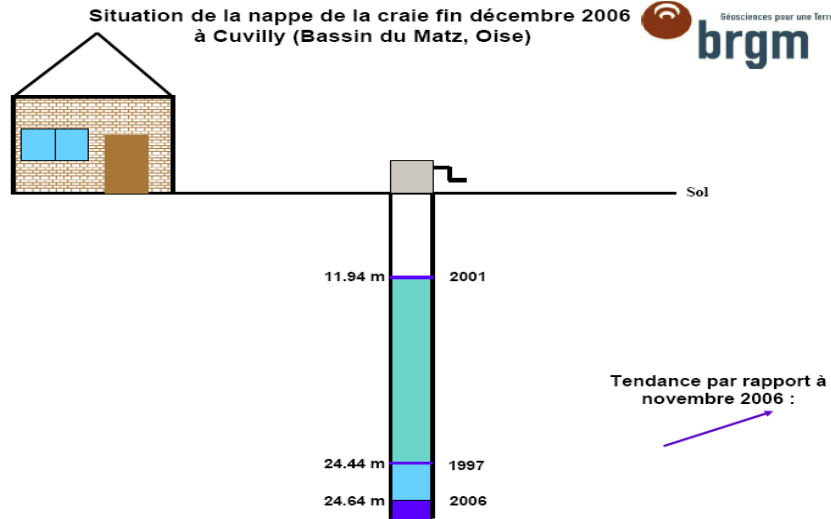
La recharge de la **nappe des sables de l'Yprésien et des calcaires du Lutétien indifférenciés** à Lagny-le-Sec a démarré, et la

nappe atteint un niveau supérieur à celui de 1997.

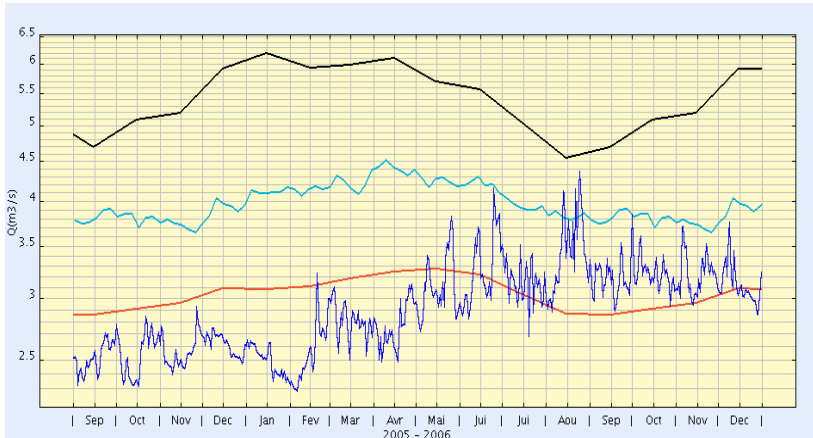
**En conclusion**, la recharge de la nappe de la craie a débuté dans la plupart des secteurs. Les niveaux demeurent néanmoins assez bas, en dessous

des normales saisonnières.

Dans les aquifères tertiaires la recharge hivernale est également amorcée, à l'exception de la nappe des calcaires du Lutétien qui poursuit normalement sa vidange pluriannuelle.



# Hydrométrie



Ci-dessus, la Selle à Plachy Buyon



En Picardie, la recharge hivernale a commencé.

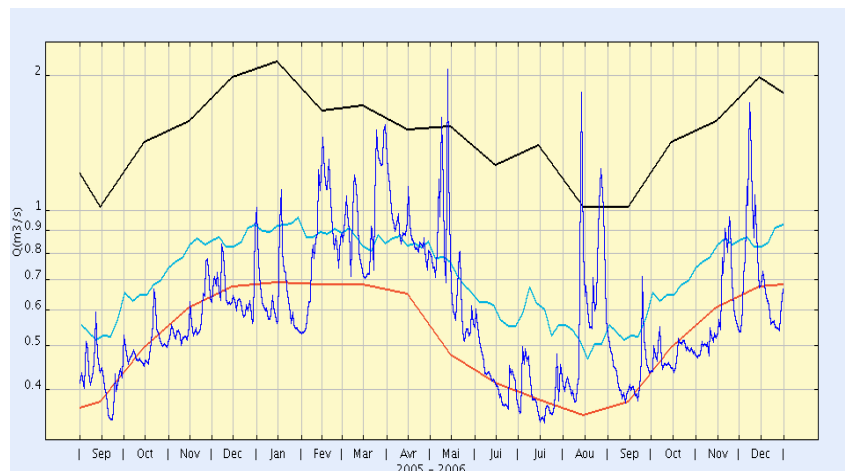
Dans le département de la Somme, l'ensemble des rivières affiche des niveaux bas pour la saison. L'Avre à Moreuil est encore la plus touchée avec un temps de retour de 10 ans sec.

Ci-dessous, la Crise à Soissons

- Débit journalier
- Débit moyen
- Débit quinquennal humide
- Débit quinquennal sec

Dans l'Aisne, les pluies ont surtout été bénéfiques pour le Thon à Origny-en-Thiérache, le ru de Retz à Ambleny. L'Ailette à Chavignon

Le centre du département est encore plus marqué par la sécheresse avec des temps de retour 20 ans sec à Soissons.



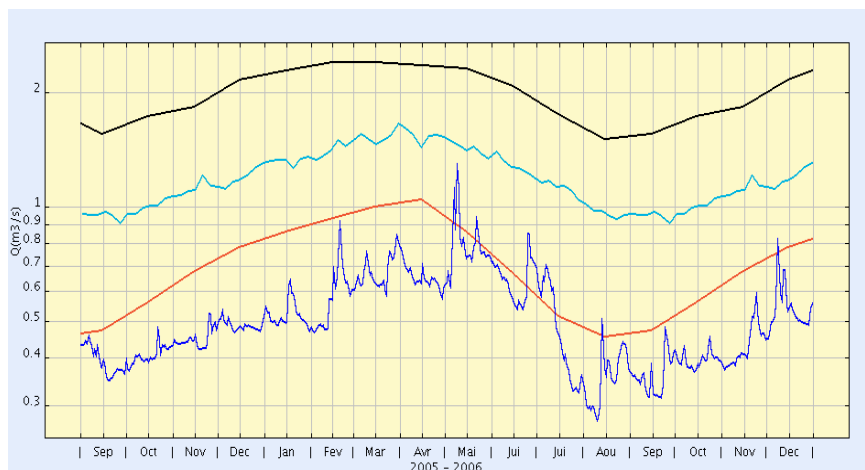
## Hydrométrie



Dans l'Oise, les débits restent nettement en dessous des valeurs saisonnières.

Seules la Divette, la Launette et la Nonette ont des débits conformes à la saison.

Les affluents de l'Oise encore très touchés par la sécheresse sont l'Aronde, la Sainte Marie le petit Thérain qui affichent des périodes de retour de 20 à 50 ans sec.



L'Aronde à Clairoux ci-dessus

## Milieux aquatiques



### Appréciation générale sur les conditions d'écoulement

Dans la Somme, l'ensemble des stations ROCA présentent désormais un écoulement visible. Le ROCA est d'ailleurs désactivé par le Préfet.

Dans l'Aisne, les écoulements retrouvent eux aussi une situation normale sauf dans quelques cours d'eau restés à la rupture d'écoulement (Le Pérou à Chevresis-Monceau) ou à des niveaux d'eau très bas.

Dans l'Oise, la situation reste critique sauf dans le bassin du Thérain et Petit Thérain où la situation s'est nettement améliorée. Même si le linéaire des assecs diminue très sensiblement (septembre : 170 km – octobre : 165 km – novembre : 140.5 km et décembre : 95 km), certaines rivières connaissent toujours une situation critique (Aronde, Matz, Brèche, Avre, 3 Doms, Esches, Troësne, Verse, Biè-

vre, Sainte-Marie, Aunette du Vexin).

### Conséquences sur l'écosystème aquatique

Les épisodes pluvieux ont permis de dynamiser le débit des rivières avec pour conséquence le décollement du substrat colmaté, ce qui favorise le fonctionnement des frayères à salmonidés. L'augmentation du niveau d'eau a contribué à une meilleure circulation des poissons qui ont pu accéder aux frayères ainsi dégagées. Ce qui préjuge une bonne reproduction, déjà constaté sur les têtes de bassin où les conditions hydro-morphologiques se sont nettement améliorées, notamment dans le bassin du Thérain.

Ailleurs, les assecs ou les difficultés à accéder aux frayères, compromettent encore cette année le recrutement.

### Conclusion

Les zones humides des talwegs alimentées par les épisodes pluvieux de novembre et décembre ont amélioré les conditions hydrologiques de bon nombre de cours d'eau. Là où les conditions hydro-morphologiques sont favorables, la reproduction des salmonidés a pu se réaliser dans de bonnes conditions. Il reste cependant bon nombre de cours d'eau, notamment dans le département de l'Oise, où la situation demeure critique.



Conseil Supérieur de la Pêche  
Protection des milieux aquatiques

DIREN Picardie

56 rue Jules Barni Téléphone : 0322829060  
80 000 Amiens Télécopie : 0322979789  
Messagerie : cyrille.caffin@picardie.ecologie.gouv.fr

Retrouvez nous sur le web  
<http://www.picardie.ecologie.gouv.fr/>

Conception et réalisation :  
Cyrille CAFFIN, Francine COUEGNAT,  
Sophie BEAUSSART.

Nicolas ANGIBAUD, Pascal LIS, Francis VILBERT,  
Xavier POLBOS

Sources : METEO-France, BRGM, DIREN /SEMARN  
Agence de l'Eau Artois-Picardie  
Conseil Supérieur de la Pêche