

# Bulletin de situation hydrologique

DIREN Picardie

OCTOBRE 2005



## La sécheresse se poursuit

En octobre, comme en septembre, les cumuls pluviométriques sont déficitaires, mais inégalement répartis. Dans l'Aisne et l'Est de l'Oise le mois a été totalement sec. Ailleurs l'essentiel des précipitations se concentre à la fin du mois.

Sans réalimentation, les niveaux des nappes poursuivent leur baisse saisonnière. Pour la deuxième année consécutive, les nappes sont donc très basses, à des niveaux proches de ceux de 1997, dernière année de sécheresse importante. Certains

secteurs de l'Oise enregistrent même des niveaux inférieurs à ceux de 1997.

Logiquement, les débits des cours d'eau non plus, n'ont pas commencé à augmenter. Dans l'ensemble, ils restent stables, en dessous des moyennes saisonnières.

Certains secteurs, particulièrement dans l'Oise, affichent des niveaux très bas : l'Aronde (60), la Divette (60), le petit Thérain (60), le Thérain (60), la Nièvre (80) et la

Crise (02).

Sur certaines stations créées depuis moins d'une vingtaine d'années, on enregistré les débits les plus bas connus.

Dans l'Oise, le linéaire d'assec augmente encore, on comptait 134 km d'assec à la fin du mois.

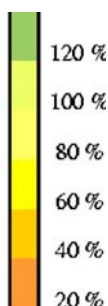
Pour les milieux aquatiques, les faibles débits entraînent des problèmes de qualité de l'eau du fait de la faible dilution des effluents et des eaux de ruissellement.

### Dans ce numéro :

La sécheresse se poursuit	1
Pluviométrie	1
Piézométrie du bassin Somme	2
Piézométrie du département de l'Aisne	2
Piézométrie du département de l'Oise	3
Hydrométrie	3-4
Milieux aquatiques	4



## Pluviométrie



Comme au mois de septembre, les cumuls mensuels d'octobre sont dans l'ensemble faibles, mais inégalement répartis.

Les secteurs les plus secs sont le département de l'Aisne et l'Est du département de l'Oise. Ainsi à Braine (02), il a plu un tiers de la moyenne. Inver-

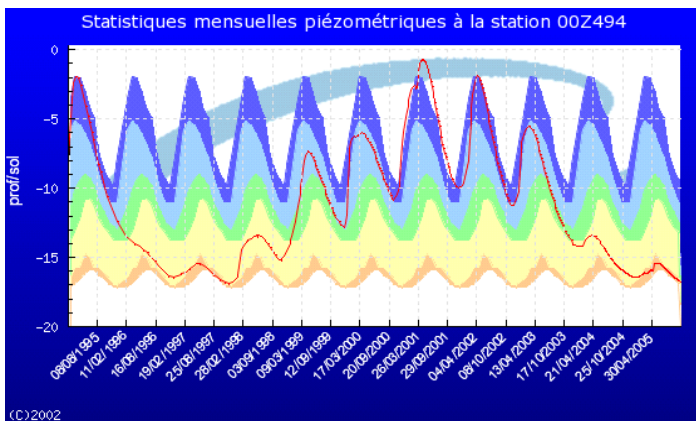
sement, la côte a été la plus arrosée.

Les deux premières décades du mois sont plutôt sèches, l'essentiel des précipitations s'est concentré sur la dernière décade du mois.

# Piézométrie : bassin de la Somme

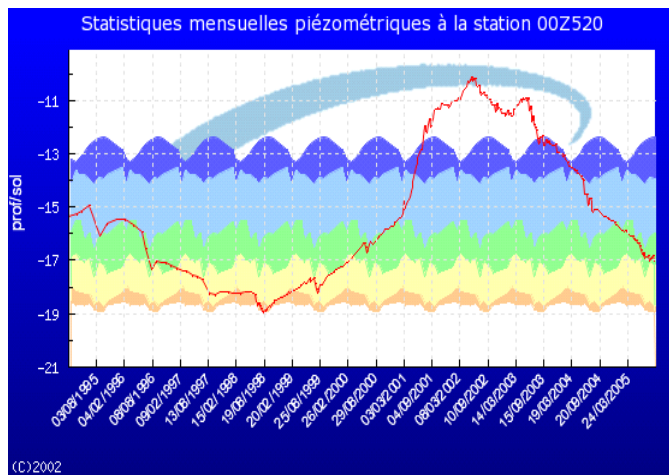
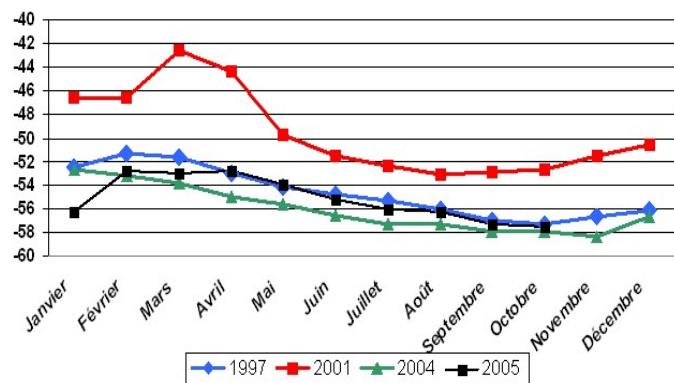


Dans l'ensemble du département, le niveau de la nappe continue de baisser avec cependant des variations beaucoup plus faibles. Les niveaux d'étiage sont comparables à ceux de 1997. Au piézomètre de Gapennes, au nord d'Abbeville, on observe une légère remontée depuis une dizaine de jours. Dans le Santerre, la baisse interannuelle de la nappe se poursuit, les niveaux sont toujours inférieurs à la normale.



Situation piézométrique à Senlis le Sec (ci-dessus)

Comparaison des niveaux d'une année sèche de référence (1997), d'une année humide (2001) et des années 2004 et 2005 à Etaves et Bocquiaux



Situation piézométrique à Omiecourt (ci-dessus)

Dans le département de l'Aisne, la baisse saisonnière de la nappe est moins prononcée qu'en 2004 et comparable aux niveaux de 1997.



# Piézométrie : département de l'Aisne



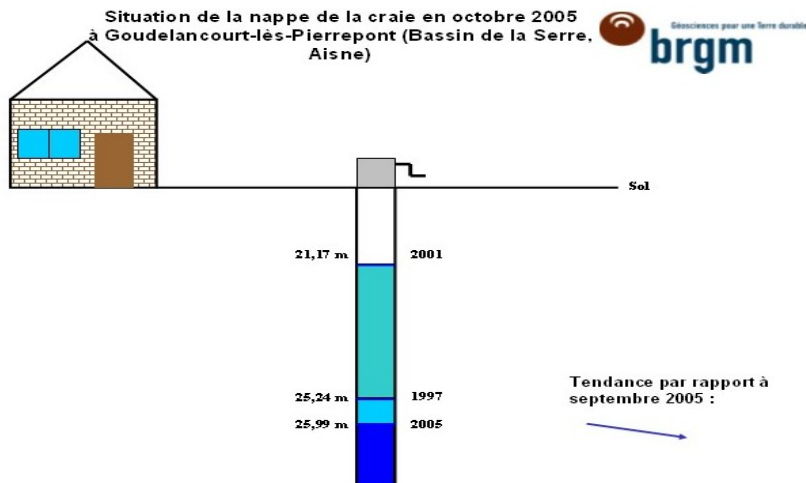
Dans les bassins de la Serre et de l'Ailette, la **nappe de la craie** poursuit sa baisse saisonnière. Elle se situe à un niveau inférieur à la moyenne pour un mois d'octobre, souvent proche de son niveau le plus bas constaté depuis dix ans.

En Thiérache, la **nappe de la craie du Turonien** et celle du **Sénonien** sont en baisse, à un niveau bas pour la saison. La nappe des **calcaires du Bathonien** (à Hirson) poursuit sa vidange, à un niveau égal de celui d'octobre 1997, au-dessous de la moyenne.

La **nappe des sables de l'Yprésien** est stable dans le bassin de l'Automne. La **nappe des sables du Cuisien** poursuit sa baisse dans le bassin de la Serre, sans toutefois atteindre son niveau le plus bas relevé en 1997.

La **nappe des calcaires du Lutétien** poursuit sa baisse interannuelle dans le bassin de l'Ailette et dans le Valois, à un niveau moyen pour la saison. Dans le bassin de l'Ourcq, son niveau est stable.

La **nappe des calcaires du Bartonien** est en baisse, se situant à un niveau inférieur à la moyenne saisonnière dans les bassins de l'Ourcq et de la Marne.



# Piézométrie : département de l'Oise



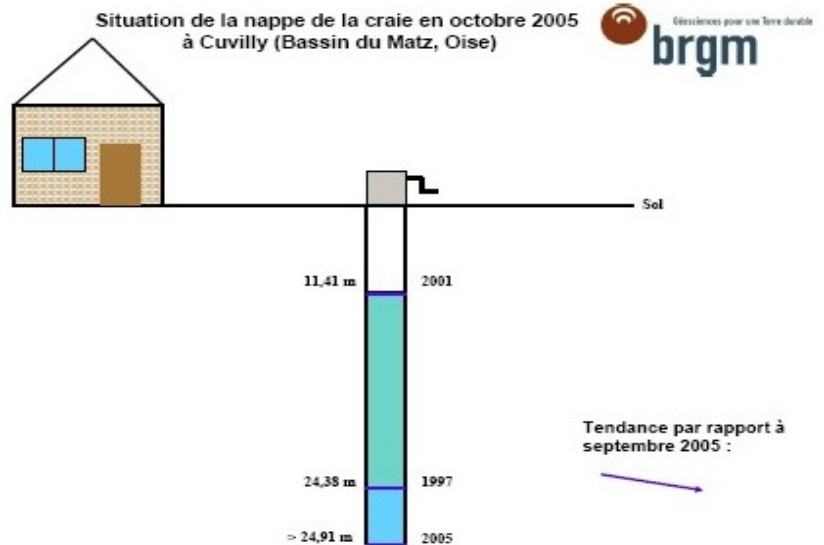
La baisse du niveau de la **nappe de la craie** se poursuit. Les niveaux mesurés sont inférieurs aux valeurs moyennes pour un mois d'octobre, et même inférieurs aux niveaux d'octobre 1997.

Le niveau de la **nappe des calcaires du Lutétien** est en légère baisse par rapport au mois précédent. Dans l'est du Beauvaisis et l'est du département, elle demeure à un niveau élevé (fluctuation pluri-annuelle du niveau d'eau).

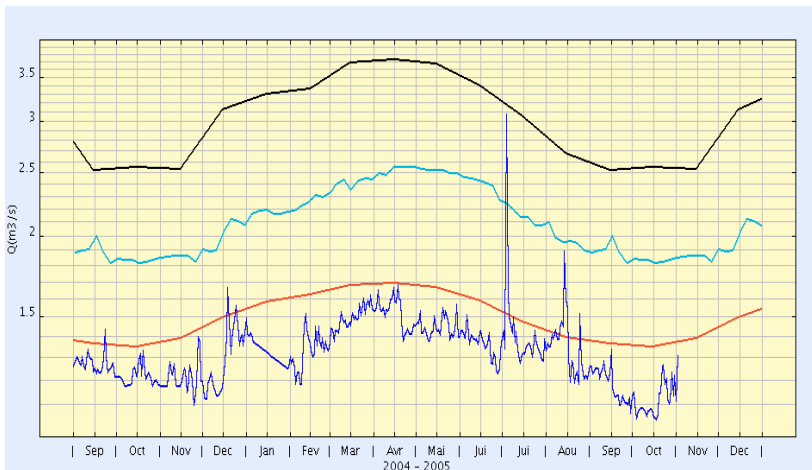
Dans le bassin de l'Oise, au Nord-Est du département, le piézomètre de Chiry-Ourscamps, implanté dans les **sables de l'Yprésien**, enregistre une baisse du niveau de

la nappe, légèrement en dessous de la moyenne pour un mois d'octobre, mais supérieur à son niveau

le plus bas relevé en 1997.



## Hydrométrie



Ci dessus, la Nièvre à l'Étoile



En Picardie, les débits restent dans l'ensemble stables, à des niveaux inférieurs aux moyennes saisonnières.

Dans la Somme, les pluies excédentaires, de la 3<sup>ème</sup> décade dans l'ouest, n'ont pour l'instant pas eu d'impact sur le niveau des cours d'eau. La forte inertie de la nappe de la craie qui les alimente y est pour beaucoup.

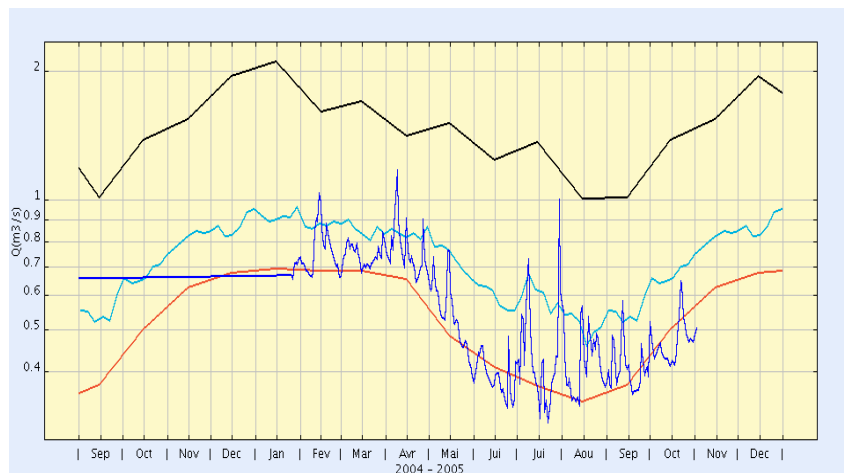
Certains secteurs sont toujours très bas, comme l'Avre ou la Nièvre. Ainsi, sur la Nièvre à l'Étoile (Flixecourt), on a enregistré les débits les plus bas depuis la création de la station en 1981.

Ci dessous, la crise à Soissons

- Débit journalier;
- Débit moyen;
- Débit quinquennal humide;
- Débit quinquennal sec;

Dans l'Aisne, les pluies ont été déficitaires, les débits continuent donc à baisser. Les niveaux restent inférieurs aux moyennes saisonnières, et localement très bas pour la saison comme sur la Serre, l'Ourcq et la Crise.

Sur ce dernier cours d'eau, à Soissons, on a atteint le débit le plus bas depuis la création de la station en 1989.

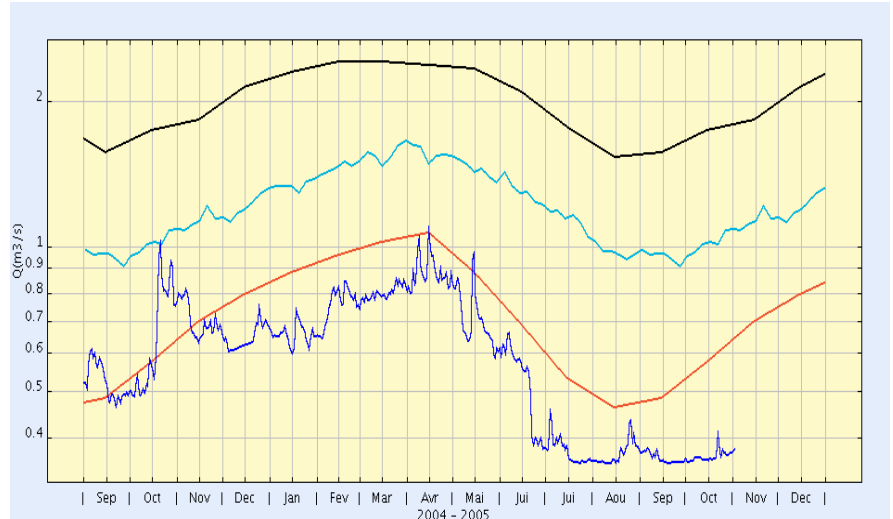


# Hydrométrie



Dans l'Oise les débits sont stables, mais nettement en dessous des valeurs saisonnières. C'est dans ce département que la situation est la plus préoccupante.

Les affluents rive droite de l'Oise sont très touchés par la sécheresse : l'Aronde, la Divette, le petit Thérain et le Thérain. Rive gauche, l'Esches et la Sainte Marie sont également très basses pour la saison.



L'Aronde à Clairoix

# Milieux aquatiques



## Appréciation générale sur les écoulements

Malgré les quelques précipitations de la fin du mois d'octobre, le niveau des cours d'eau demeure très bas.

Le niveau est à l'étiage. Les arrêtés préfectoraux de restriction d'usage sont toujours en vigueur dans le département de la Somme et de l'Oise.

Dans la Somme, le secteur d'Hangest-sur-Somme et celui de la Selle sont en alerte ; le secteur de la Nièvre est en crise et le secteur de Ham est en vigilance.

Le ROCA est toujours activé. Une station : Douilly sur la Germaine est passée en assec.

Dans le département de l'Oise, la situation est toujours préoccupante. Toutes les stations du ROCA sont en assec et le linéaire de cours d'eau asséchés augmente toujours. Il est pour la fin octobre, de plus de 134 km.

## Conséquences sur l'écosystème aquatique

Les sous berges sont toujours hors d'eau ce qui limite les capacités d'accueil des poissons.

Les quelques pluies du mois d'octobre ont lessivé les sols ce qui entraîne des Matières En Suspension (MES) qui colmatent le substrat et rendent l'eau turbide.

La qualité de l'eau est précaire du fait d'un manque de dilution des effluents en cette période de débits très faibles.

Il n'y a pas de mortalité piscicole signalée.



DIREN Picardie

56 rue Jules Barni Téléphone : 0322829060  
80 000 Amiens Télécopie : 0322979789  
Messagerie : cyrille.caffin@picardie.ecologie.gouv.fr

Conception et réalisation :  
Cyrille CAFFIN, Francine COUEGNAT,  
Pascal LIS, Francis VILBERT,  
Sophie BEAUSSART.

Sources : METEO-France , BRGM, DIREN /SEMARN  
Agence de l'Eau Artois-Picardie  
Conseil Supérieur de la Pêche

Retrouvez nous sur le web  
<http://www.picardie.ecologie.gouv.fr/>