

Bulletin de situation hydrologique

DIREN Picardie

Août 2005

La vidange estivale se poursuit



Dans ce numéro :

La vidange estivale se poursuit	1
Pluviométrie	2
Piézométrie du bassin Somme	2
Piézométrie du département de l'Oise	3
Piézométrie du département de l'Aisne	3
Hydrométrie	4

La pluviométrie d'août est proche des moyennes saisonnières. La zone la plus arrosée est la Thiérache. A contrario, l'Oise est le département le plus sec.

Les nappes poursuivent leur vidange estivale, les niveaux sont quasiment partout inférieurs aux moyennes saisonnières.

Les nappes les

plus basses enregistrent des niveaux inférieurs à ceux de 1997. Parmi celles-ci on trouve la nappe de la craie de la Somme, de la Serre et de l'Ourcq et du département de l'Oise.

Les cours d'eau continuent également leur vidange saisonnière, à des niveaux inférieurs aux moyennes saisonnières.

Les secteurs les plus touchés sont le nord du département de la Somme, dans l'Aisne le bassin de l'Ourcq et dans l'Oise les bassins de l'Aronde, de l'Automne, de la Divette, du Petit Thérain, de la Sainte Marie et du Thérain.



La pluviométrie d'août a été proche des moyennes saisonnières.

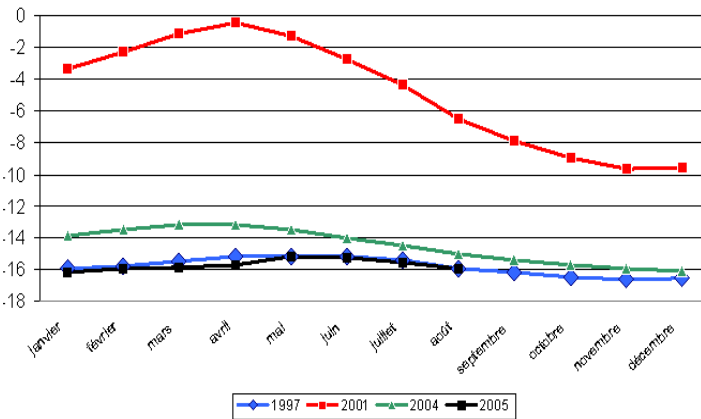
Le début du mois a été plutôt sec, c'est sur les deux dernières décades que se concentrent l'essentiel des précipitations.

Le département de l'Aisne est le plus arrosé, particulièrement la Thiérache au nord du département.

L'Oise est a contrario le département le plus sec.



Piézométrie : bassin de la Somme



Dans la Somme, le niveau de la nappe de la craie à Senlis le sec est très inférieur à la normale, dans les mêmes niveaux qu'en 1997.

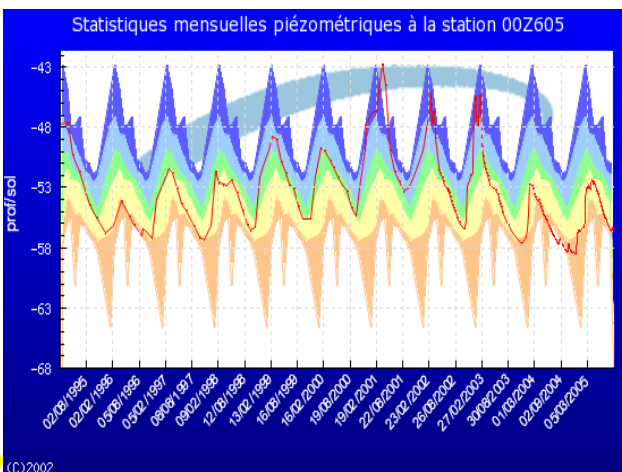
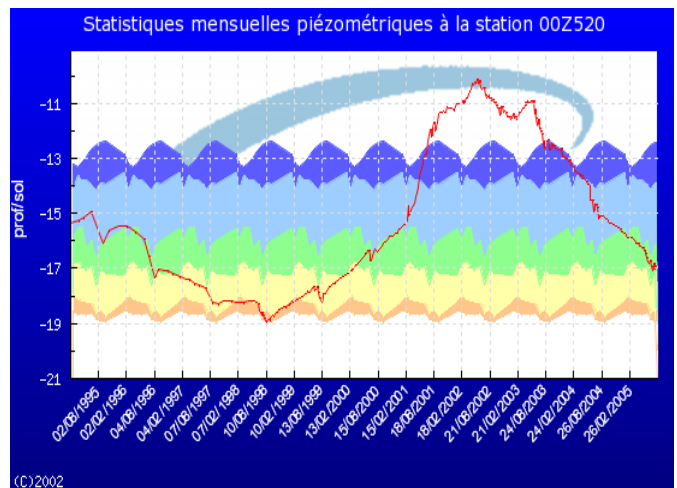
Dans la Santerre, la baisse inter annuelle qui se poursuit depuis 2003 atteint maintenant des niveaux inférieurs à la normale.

Situation piézométrique à Omiécourt, fin août 2005 (ci-dessous).

Comparaison des niveaux de l'année sèche de référence (1997), d'une année humide (2001) et des années 2004 et 2005 à Senlis-

- Très supérieure à la normale
- Supérieure à la normale
- Normale
- Inférieure à la normale
- Très inférieure à la normale

Situation piézométrique à Etaves et Bocquiaux fin août 2005 (ci-dessous).



Dans le département de l'Aisne, depuis 2004, la nappe évolue sous des niveaux inférieurs à 1997, considérée comme une année exceptionnellement basse.

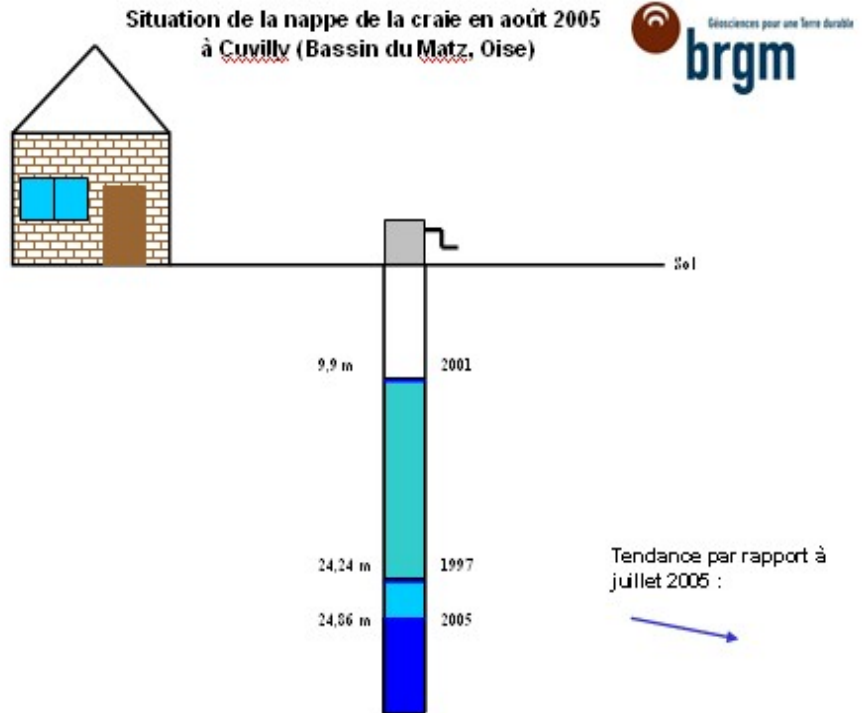
Piézométrie : département de l'Oise



Le niveau de la nappe de la craie est en baisse, au-dessous de la normale, et dépasse les minima observés en août 1997.

La nappe des calcaires du Lutétien est en baisse par rapport au mois précédent dans le Sud-Est du département où elle se situe à un niveau inférieur à la moyenne saisonnière et inférieur à son niveau d'août 1997. Dans la vallée du Thérain à St-Vaast-lès-Mello elle affiche néanmoins un niveau supérieur à la normale.

A Chiry-Ourscamps dans le bassin de l'Oise, la nappe des sables du Cuisien est en baisse, à un niveau légèrement inférieur à la moyenne pour la saison.



Piézométrie : département de l'Aisne

La **nappe de la craie** est en baisse dans le bassin de la Serre. Elle se situe à un niveau inférieur aux valeurs estivales moyennes et inférieur à celui enregistré en août 1997, année de référence pour les basses eaux.

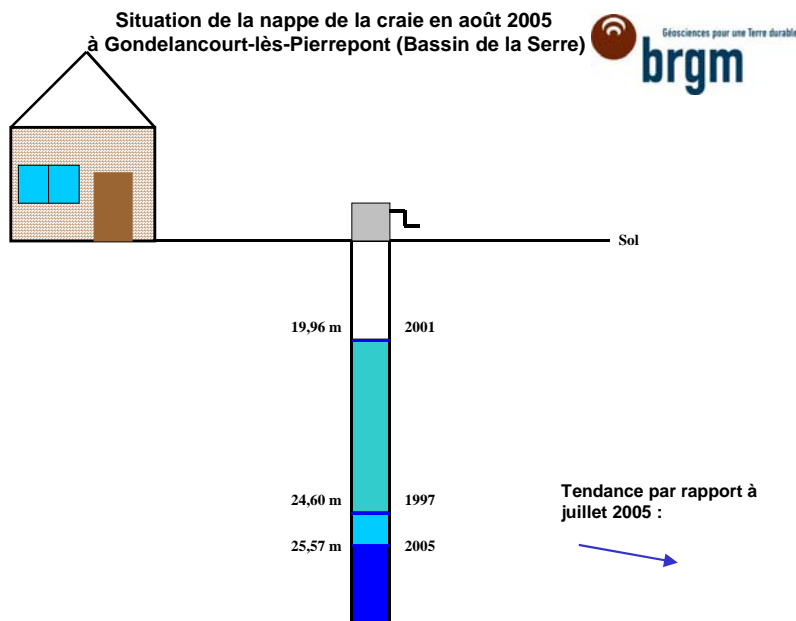
En Thiérache, la **nappe de la craie du Turonien** est à son niveau moyen relevé à la même époque depuis cinq ans. La nappe des **calcaires du Jurassique** (à Hirson) est en baisse, à un niveau comparable à celui d'août 1997.

La nappe des sables de

l'**Yprésien** est en baisse dans le bassin de l'Automne. Elle reste à un niveau supérieur à celui d'août 1997 mais légèrement inférieur à la moyenne.

Comme le mois dernier, la **nappe des calcaires du Lutétien** poursuit sa baisse interannuelle dans le bassin de l'Ailette et dans le Valois, à un niveau toujours supérieur à la moyenne. A Pargny-Filain, la nappe marque une faible hausse par rapport au mois dernier. Dans le bassin de l'Ourcq, la baisse de la nappe se poursuit, atteignant un niveau inférieur à la moyenne, proche de la situation d'août 1997.

La **nappe des calcaires du Bartonien** est en baisse dans les bassins de l'Ourcq et de la Marne. Elle se situe à un niveau inférieur aux moyennes constatées à la même époque, proche des niveaux mesurés en août 1997.

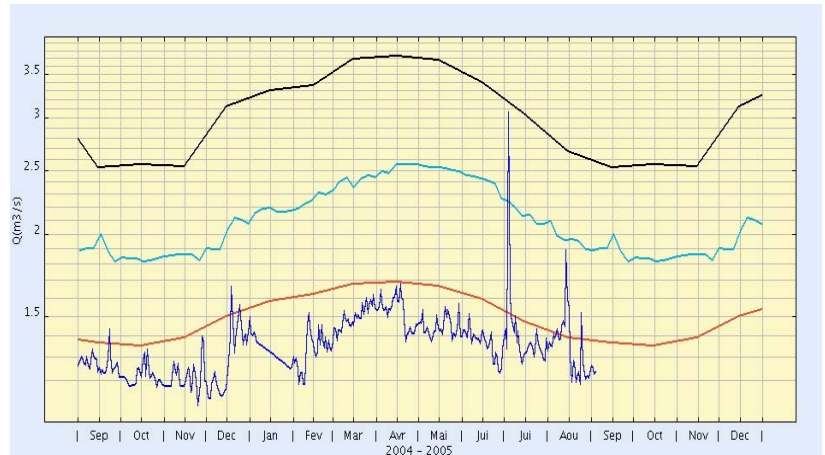


Hydrométrie



Dans l'ensemble, les débits des cours d'eau stagnent ou poursuivent leur baisse estivale. Quasi-tous les débits sont inférieurs aux moyennes saisonnières. Dans certains secteurs, les pluies de la fin du mois et l'arrêt des irrigations ont soulagé les pressions sur les milieux.

Dans la Somme, le nord du département est le plus touché par la sécheresse, comme sur la Nièvre, où l'on observe des périodes de retour de 10 ans sec.



— Débit journalier;
— Débit moyen;
— Débit quinquennal humide;
— Débit quinquennal sec

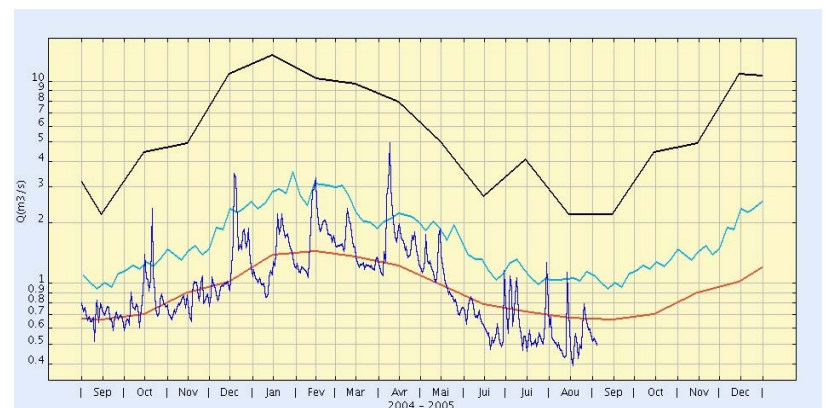
Ci-dessus, la Nièvre à l'Étoile



Ci-dessus, l'Aronde à Clairoux

Dans l'Aisne, localement, certains débits ont augmenté, mais dans l'ensemble, la tendance reste à la baisse et certains cours d'eau comme l'Ourcq sont très bas pour la saison.

La Serre, qui affichait début août un débit très bas, a vu augmenter son débit d'un tiers en quelques semaines.



Ci-dessus, l'Ourcq à Chouy

DIREN Picardie

56 rue Jules Barni
80 000 Amiens

Téléphone : 0322829060
Télécopie : 0322979789
Messagerie : cyrille.caffin@picardie.ecologie.gouv.fr

Retrouvez nous sur le web
<http://www.picardie.ecologie.gouv.fr/>

Conception et réalisation :
Cyrille CAFFIN, Francine COUEGNAT, Pascal LIS,
Francis VILBERT, Sophie BEAUSSART,
Franck ROMAN

Sources : METEO-France (Somme, Aisne et Oise),
BRGM, DIREN /SEMARN
Agence de l'Eau Artois Picardie