

# Bulletin de situation hydrologique

DIREN Picardie

Juillet 2005



## Sécheresse sévère

En juillet la pluie a été excédentaire au Nord-Est et au Nord Ouest de la Picardie où il a plu deux fois ce qu'il pleut d'habitude à pareille époque. Sur le reste de la région, les cumuls demeurent proches des moyennes saisonnières.

La pluie qui tombe en cette période n'a cependant que peu d'impact sur les niveaux d'eau. La pluie estivale peut certes ruisseler et faire monter temporairement les débits des cours d'eau. Elle peut également soulager les pressions sur la nappe en arrêtant l'irrigation.

Mais elle n'entraînera pas une recharge du

table du système, elle peut juste ralentir un peu sa vidange estivale.

C'est pourquoi malgré le bilan pluviométrique encourageant, les nappes poursuivent leur baisse saisonnière à des niveaux très bas, souvent inférieurs aux niveaux de 1997. Les secteurs les plus touchés sont le nord de la Somme, le nord et le centre de l'Aisne, et la quasi totalité de l'Oise.

De même les cours d'eau, à la fin juillet, poursuivaient leur baisse saisonnière à des niveaux très bas pour la saison.

Les secteurs les plus touchés de ce point de vue sont ceux du nord de la Somme (Nièvre, Hallue) ; de l'est de la Somme (Avre, Haute Somme) ; du centre de l'Aisne avec la Serre, la Crise et l'Ourcq, et surtout dans l'Oise : l'Aronde, le Thérain aval, la Nonette, l'Esches. Ces derniers sont les bassins versants les plus touchés en Picardie.

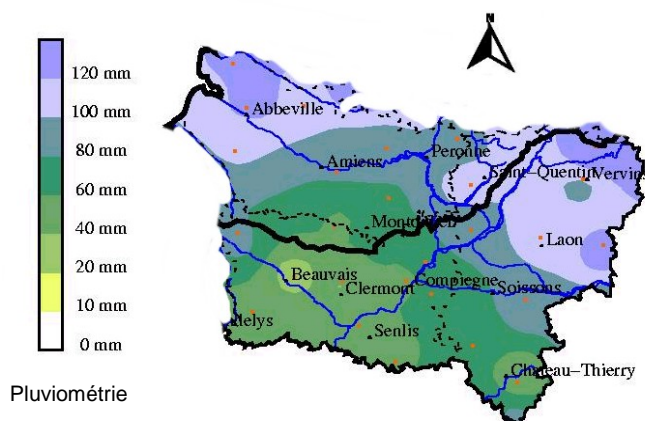
Les débits de ces cours d'eau affichent des temps de retour supérieurs à 10 ans secs.

### Dans ce numéro :

Sécheresse sévère	1
Pluviométrie	1
Piézométrie du bassin Somme	2
Piézométrie du département de l'Oise	2
Piézométrie du département de l'Aisne	3
Hydrométrie	3-4
Milieux aquatiques	4



## Pluviométrie

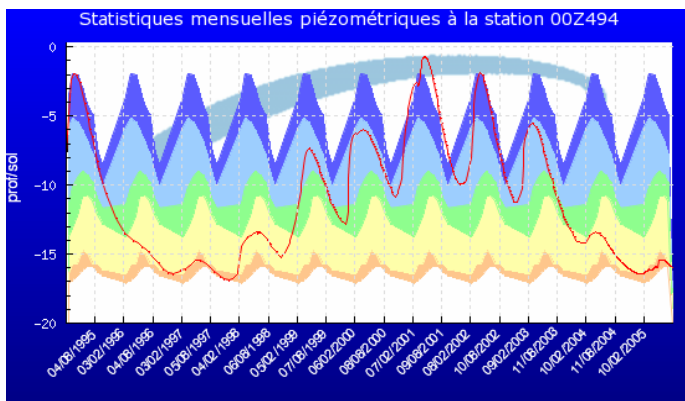


La pluviométrie du mois de juillet est largement supérieure à la moyenne dans la nord de la région atteignant pratiquement le double des moyennes saisonnières.

La région d'Abbeville, la vallée de la Bresle le Vermandois et la Thiérache affichent un excédent pluviométrique de 100%.

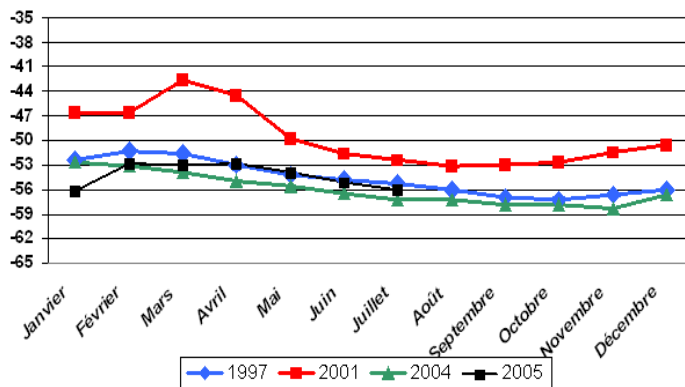
Dans le sud de la Somme et de l'Aisne ainsi que l'ensemble du département de l'Oise la pluviométrie affichent un déficit de 20% par rapport aux normale 1971-2000.

# Piézométrie : bassin de la Somme



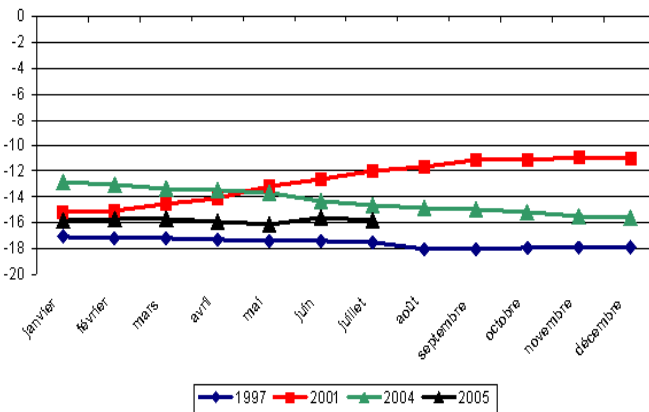
■ Très supérieure à la normale  
■ Supérieure à la normale  
■ Normale  
■ Inférieure à la normale  
■ Très inférieure à la normale

Comparaison des niveaux de l'année sèche de référence (1997), d'une année humide (2001) et des années 2004 et 2005 à Etaves et Bocquiaux



Dans la Somme l'étiage 2005 de la nappe de la craie est inférieur à l'année dernière et comparable à celui de 1997, ce qui marque un état de faible ressource en eau.

Dans le Santerre, la baisse interannuelle de la nappe se poursuit depuis début 2003, ce qui marque une recharge hivernale déficitaire depuis près de 3 ans.



Situation piézométrique à Omiecourt ( ci-dessus)

Dans l'Aisne, depuis début 2004, la nappe de craie évolue sous les niveaux de 1997, année d'étiage sévère. La réserve d'eau es faible.



# Piézométrie : département de l'Aisne

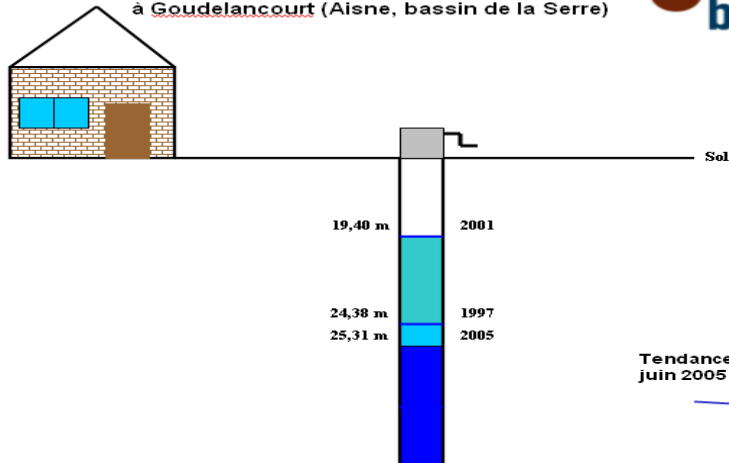


La **nappe de la craie** est en baisse dans les bassins de la Serre et de l'Ailette. Elle se situe à un niveau inférieur aux valeurs moyennes pour la saison, voire inférieur à celui enregistré à la même époque en 1997 dans le sud et l'est du bassin de la Serre.

En Thiérache, la **nappe de la craie turonienne** se situe à un niveau moyen pour la saison. La nappe des **calcaires du Jurassique** (à Hirson) est en baisse, à un niveau similaire à celui de juillet 1997.

La **nappe des sables de l'Yprésien** est en baisse dans les bassins de l'Oise et de l'Automne. Dans ce dernier cas, elle présente un niveau légèrement inférieur à la moyenne pour la saison mais se situe à un niveau à peine légèrement supérieur à celui de juillet 1997 dans le bassin de l'Oise, plus au Nord.

Situation de la nappe de la craie en juillet 2005 à Gourelancourt (Aisne, bassin de la Serre)



Tendance par rapport à juin 2005 :



La **nappe des calcaires du Lutétien** poursuit sa baisse interannuelle dans le bassin de l'Ailette et dans le Valois, à un niveau moyen pour la saison. Dans le bassin de l'Ourcq, elle se situe à un niveau inférieur à la normale.

La **nappe des calcaires bartoniens** se situe à un niveau moyen ou légèrement inférieur à la moyenne saisonnière dans le sud du département, dans les bassins de l'Ourcq et de la Marne.

# Piézométrie : département de l'Oise

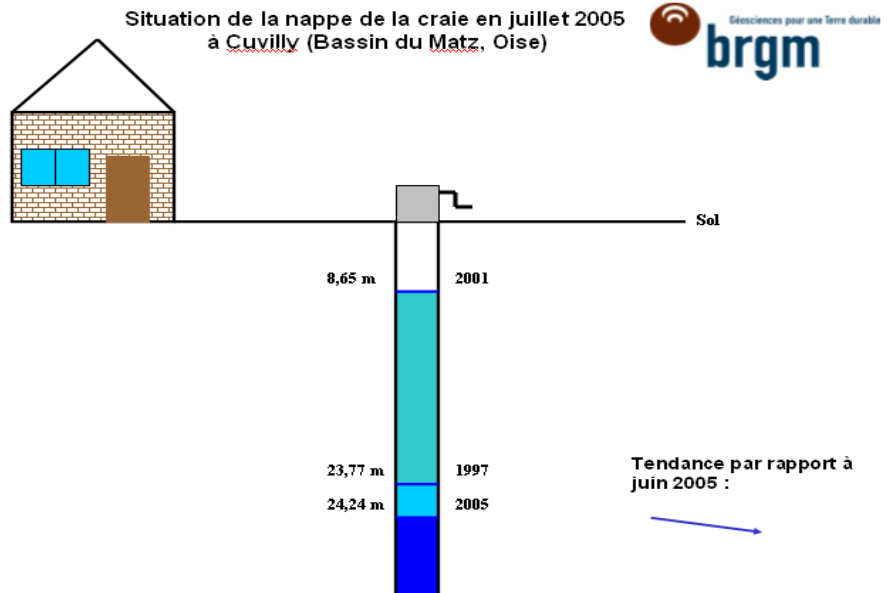


Le niveau de la **nappe de la craie** poursuit sa baisse saisonnière. Il se situe notablement au-dessous des valeurs moyennes, à un niveau généralement inférieur à celui observé en juillet 1997. A Cuvilly dans le bassin du Matz, le plus bas niveau connu pour un mois de juillet est atteint.

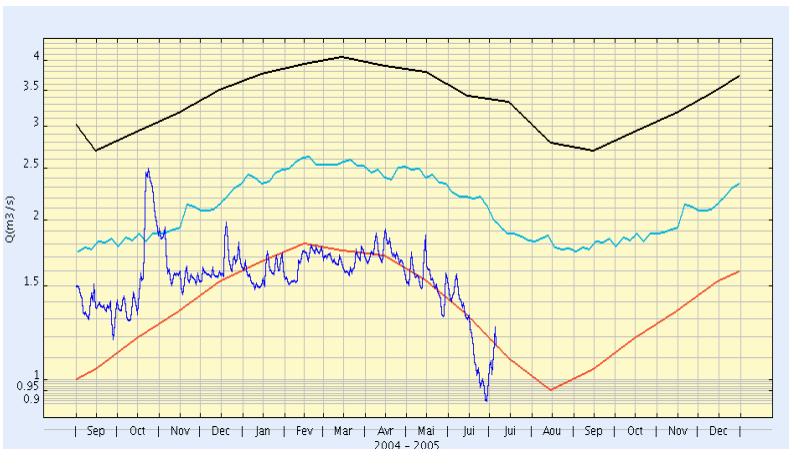
Sur l'ensemble du département, la **nappe des calcaires du Lutétien** est en baisse par rapport au mois précédent. Elle se situe à un niveau inférieur à très inférieur aux valeurs moyennes saisonnières dans le Sud-Est. Dans l'Est du Beauvaisis et l'Est du département, elle demeure à un niveau élevé (fluctuation pluriannuelle du niveau d'eau).

A Chiry-Ourscamps dans le bassin de l'Oise, la **nappe des sables du Cuisien** est en baisse, à un niveau inférieur à la moyenne

pour la saison, mais toujours supérieur au niveau mesuré en 1997 à la même époque.



## Hydrométrie



Ci dessus, l'Avre à Moreuil

- Débit journalier;
- Débit moyen;
- Débit quinquennal humide;
- Débit quinquennal sec;

Dans la moitié nord de l'Aisne les pluies ont permis de maintenir les niveaux à des périodes de retour de 3 ans sec.

Les secteurs toujours les plus touchés par la sécheresse restent la Serre l'Ourcq et la Crise où l'on observe des périodes de retour supérieures à 10 ans sec.

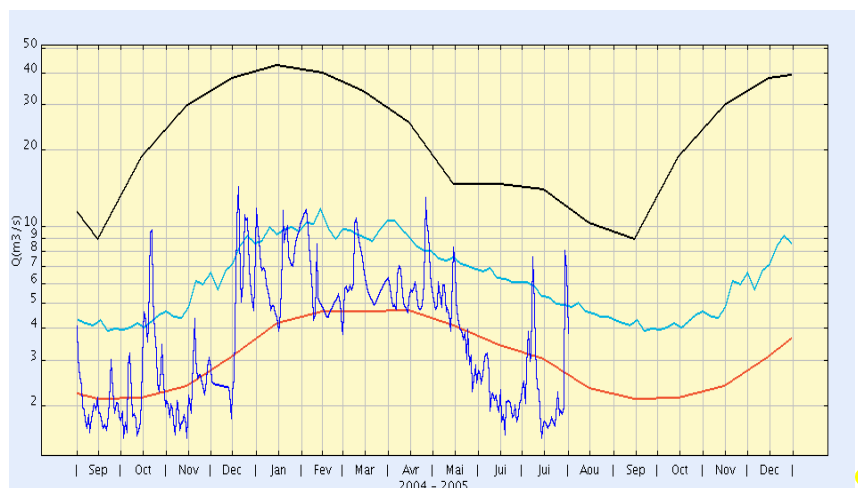


Sur la Picardie, les niveaux des rivières restent très bas dans des débits inférieurs aux moyennes saisonnières. Les pluies d'orage ont un impact limité dans le temps mais ralentissent la baisse des niveaux des cours d'eau.

Dans le département de la Somme, l'ensemble des cours d'eau demeurent stables à des niveaux très bas.

Les secteurs les plus touchés sont le nord du département (Nièvre Hallue) et l'est (Avre Somme amont)

Ci dessous, la Serre à Mortiers



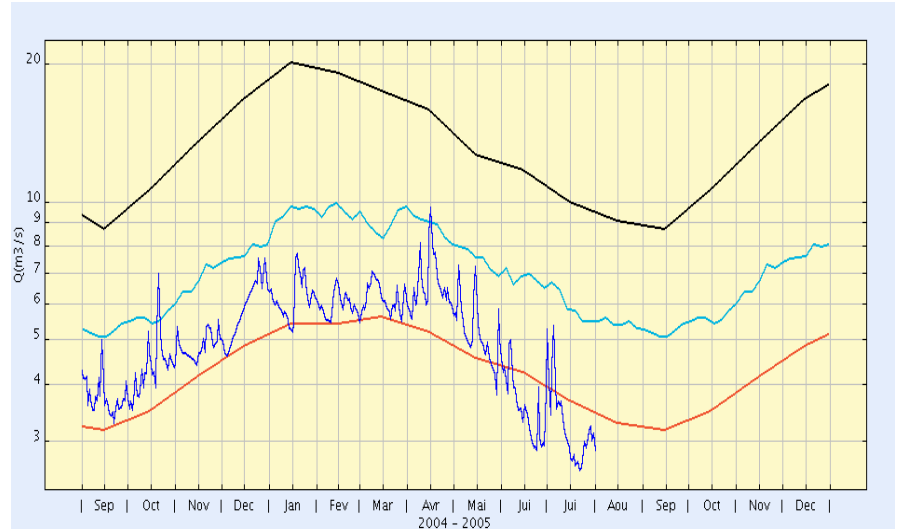
## Hydrométrie



L'Oise affiche encore les débits les plus bas.

Les secteurs les plus touchés sont l'Aronde, la Sainte Marie et le Thérain aval. Sur ces cours d'eau, les débits observés sont inférieurs aux débits décennaux.

Sur le Thérain à Maysel, par exemple, les débits observés (2.65 m<sup>3</sup>/s) sont proches de ceux de 1976 (2.55m<sup>3</sup>/s) qui fût une année particulièrement sèche.



Le Thérain à Maysel

## Milieux aquatiques



Le MEDD a demandé un bulletin de situation hydrologique spécial en raison de la crise de sécheresse qui perdure.

Globalement les cours d'eau sont en étiage sévère.

Le Réseau d'Observation de Crise des Assecs (ROCA) a été activé dans le département de la Somme et celui de l'Oise.

Dans la Somme toutes les stations du ROCA présentent encore un écoulement visible.

Cependant 3 secteurs sont en seuil d'alerte : Scardon, Nièvre – Hallue

Ancre – Est Somme Selle et Avre

Dans le département de l'Oise, la situation est bien plus grave. Toutes les stations du ROCA sont passées en assec depuis la fin Juillet. Le linéaire des cours d'eau asséché dépasse aujourd'hui les 100 km.

Pour mémoire, voici la progression :

Avril 2005 : 41,75 km

Juin 2005 : 88,75 km

fin Juillet : 106,75 km

Aucune mortalité piscicole n'a été observée mais les prédateurs par les oiseaux piscivores (hérons) sont très fortes en raison de la situation qui leur est favorable.



DIREN Picardie

56 rue Jules Barni Téléphone : 0322829060  
80 000 Amiens Télécopie : 0322979789  
Messagerie : cyrille.caffin@picardie.ecologie.gouv.fr

Conception et réalisation :  
Cyrille CAFFIN, Francine COUEGNAT,  
Pascal LIS, Francis VILBERT,  
Franck ROMAN, Sophie BEAUSSART.

Sources : METEO-France (Somme, Aisne et Oise),  
BRGM, DIREN /SEMARN  
Agence de l'Eau Artois-Picardie  
Conseil Supérieur de la Pêche

Retrouvez nous sur le web  
<http://www.picardie.ecologie.gouv.fr/>