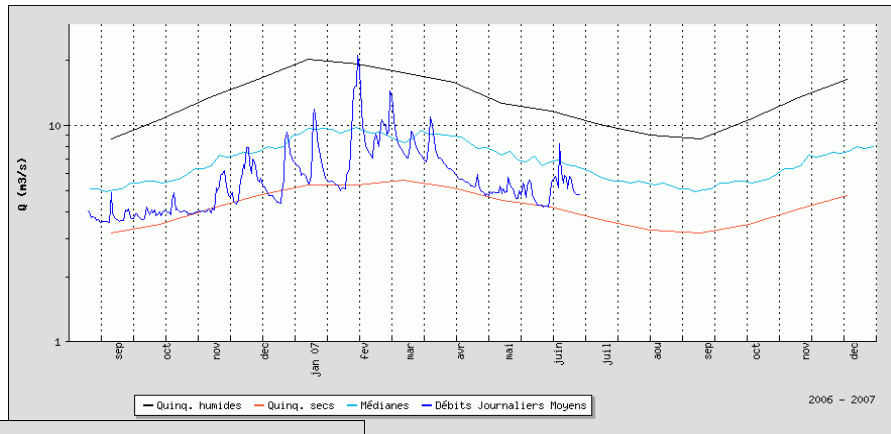




Dans l'Oise, les vallées du Thérain, de l'Automne, de l'Aronde, la Divette et la Sainte Marie présentent des débits avec des temps de retour compris entre 2 et 5 ans sec. Seules la Nonette et la Launette affichent des débits de saison.

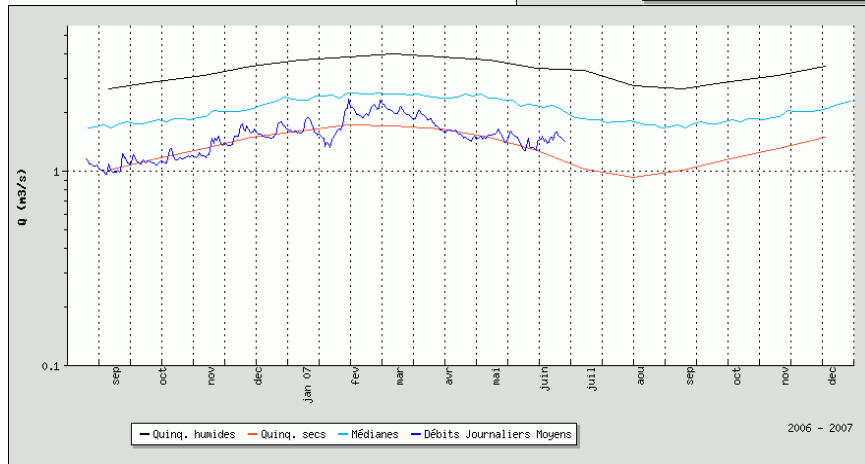
La rivière la plus touchée reste le Thérain.



Ci-dessus, le Thérain à Maysel

Dans la Somme, les débits des cours d'eau sont conformes au normales pour la Somme l'Hallue et l'Ancre.

En revanche, la Nièvre, la Selle et l'Avre ont des débits avec des temps de retour compris entre 2 et 4 ans sec.



Ci-contre, l'Avre à Moreuil

Milieux aquatiques

1/ Information sur le ROCA

Sur les 3 départements du bassin, le ROCA a été activé dans le département de la Somme. Il a été déclenché par le Préfet le 25 mai. Le dernier indice est de 9,7, situation de vigilance.

2/ Conditions hydro-climatiques

La pluviométrie mensuelle est conforme aux normales saisonnières avec une tendance à la hausse dans le département de la Somme. Les températures observées se situent également dans la gamme des moyennes à cette époque avec cependant une élévation dans la Somme.

3/ Etat hydrologique des cours d'eau

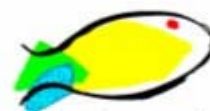
Dans les départements du Nord et du Pas de Calais le niveau des cours d'eau est moyen. Dans le département de la Somme, les cours d'eau de l'Est du département présentent un niveau hydrologique inférieur aux autres mais ce dernier est nettement supérieur à celui observé l'année dernière à la même époque. Seule la station ROCA de Douilly sur la Germaine présente un écoulement peu compatible avec la circulation des espèces piscicoles (faible débit, prolifération de végétaux). Certaines activités ont des effets sur les cours d'eau concernés comme la mise en place des pompages pour l'irrigation agricole et, notamment dans le bassin de l'Avre qui demeure toujours très sensible.

4/ Etat des écosystèmes aquatiques

Les écosystèmes aquatiques n'ont pas subi de graves altérations si ce n'est une eutrophisation importante dans le département du nord et une turbidité ponctuelle très élevée suite aux violents orages (Somme, Nord). Une mortalité piscicole due précisément à ces orages a été observée dans la Scarpe mais sans être significative.

5/ Etat des peuplements piscicoles

Les conditions hydro-climatiques et hydrologiques de la période concernée ont permis une reproduction normale des cyprinidés avec l'observation de 2 pics (un en avril, en raison d'une forte température, l'autre en juin). Les conditions de circulation des poissons sont redevenues normales sauf dans les petits cours d'eau où le niveau d'eau est trop bas (bassin de l'Avre).



ONEMA
Office national de l'eau et des milieux aquatiques

Directrice de la publication : Marie-Claire Beltrame Devoti
Conception et réalisation : Cyrille Caffin, Francine Couégnat, Sophie Beaussart, Nicolas Angibaud, Francis Vilbert, Pascal Lis, Xavier Polbos.
Bulletin disponible sur le site : <http://www.picardie.ecologie.gouv.fr/>
Sources : Météo France, BRGM, DIREN/SEMARN.
DIREN Picardie 56 rue Jules Barni 80000 AMIENS Tél. 03.22.82.90.40 Fax.03.22.97.97.89
Imprimeur : Polygraphique à Amiens



Bulletin de situation hydrologique de Picardie

JUIN 2007
N° 1

DIREN Picardie

Éditorial

Sommaire :

- P1 Éditorial
- P1 Météo
- P2 à 3 Piézométrie
- P4 Hydrométrie et Milieux aquatiques

La Picardie a connu un mois de juin exceptionnellement très arrosé avec des pluies inégalement réparties mais importantes pour la saison.

La végétation a absorbé toute ou partie de cette eau qui n'a donc pas pu profiter aux nappes phréatiques. Elles affichent toutes des hauteurs en baisse mais, malgré tout, dans des niveaux proches des moyennes mensuelles.

Les cours d'eau, malgré la pluie, ont des débits très contrastés selon les départements.

Peu soutenus par les nappes, les cours d'eau de l'Aisne ont néanmoins

des débits conformes à la saison.

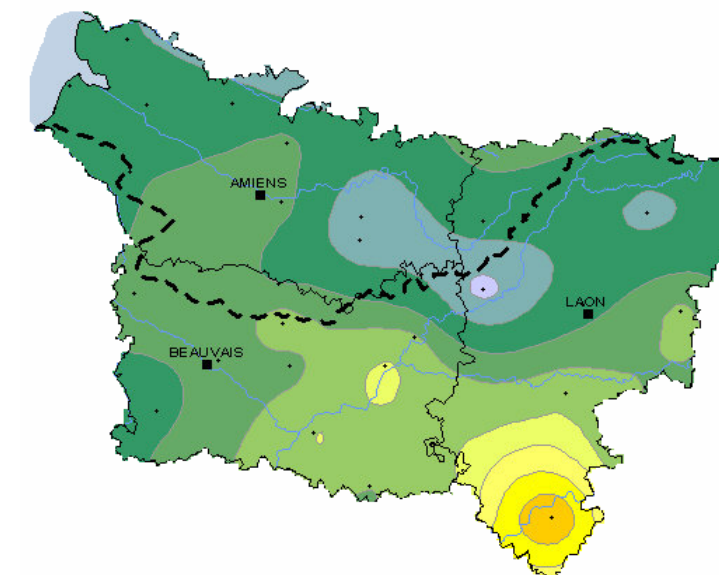
Dans l'Oise, une grande moitié Est du département moins affectée par les pluies connaît toujours des débits bas, inférieurs aux moyennes saisonnières.

Dans la Somme, les cours d'eau au sud d'Amiens et vers Abbeville souffrent encore de la sécheresse.

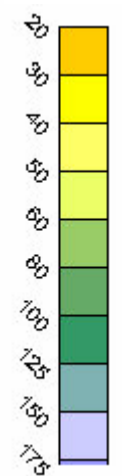
Au sein des milieux aquatiques, la faune profite de ces pluies pour retrouver une circulation normale dans les rivières, excepté dans les petits cours d'eau du bassin de l'Avre.

Météo

Précipitation juin 2007



En mm



Un mois de juin particulièrement pluvieux. On relève en général 80/100 mm de pluie sur l'ensemble de la Picardie, ce qui correspond à deux fois plus de pluie qu'en juin 2006. On note une pluviométrie excédentaire dans l'est de la Somme, la moitié nord de l'Aisne, avec une zone plus arrosée entre Roye et Chauny. Les pluies y sont souvent tombées sous forme d'orages, comme sur la Verse, où elles ont été particulièrement intenses et localisées. Toutefois le tiers sud de l'Aisne et l'est de l'Oise font exception car elles accusent un déficit de -10 à -20 %. La pluie efficace du mois de juin est de ce fait encore anormalement positive sur la région et le cumul mensuel depuis octobre s'élève à + de 300mm sur la Thiérache, la bande côtière et la vallée de l'Authie.



Piézométrie



Département de l'Aisne

La masse d'eau souterraine 3309 (nappe des **calcaires du Bathonien**) poursuit sa vidange amorcée le mois dernier.

La nappe de la craie de l'est du département (masses d'eau 3206 et 3207) poursuit également sa vidange. En rive droite de la Brune, à Plomion, les niveaux demeurent supérieurs à la moyenne. A l'ouest (masses d'eau 1010, 1013 et 1017), le niveau de la nappe baisse et se situe souvent sous la moyenne mensuelle.

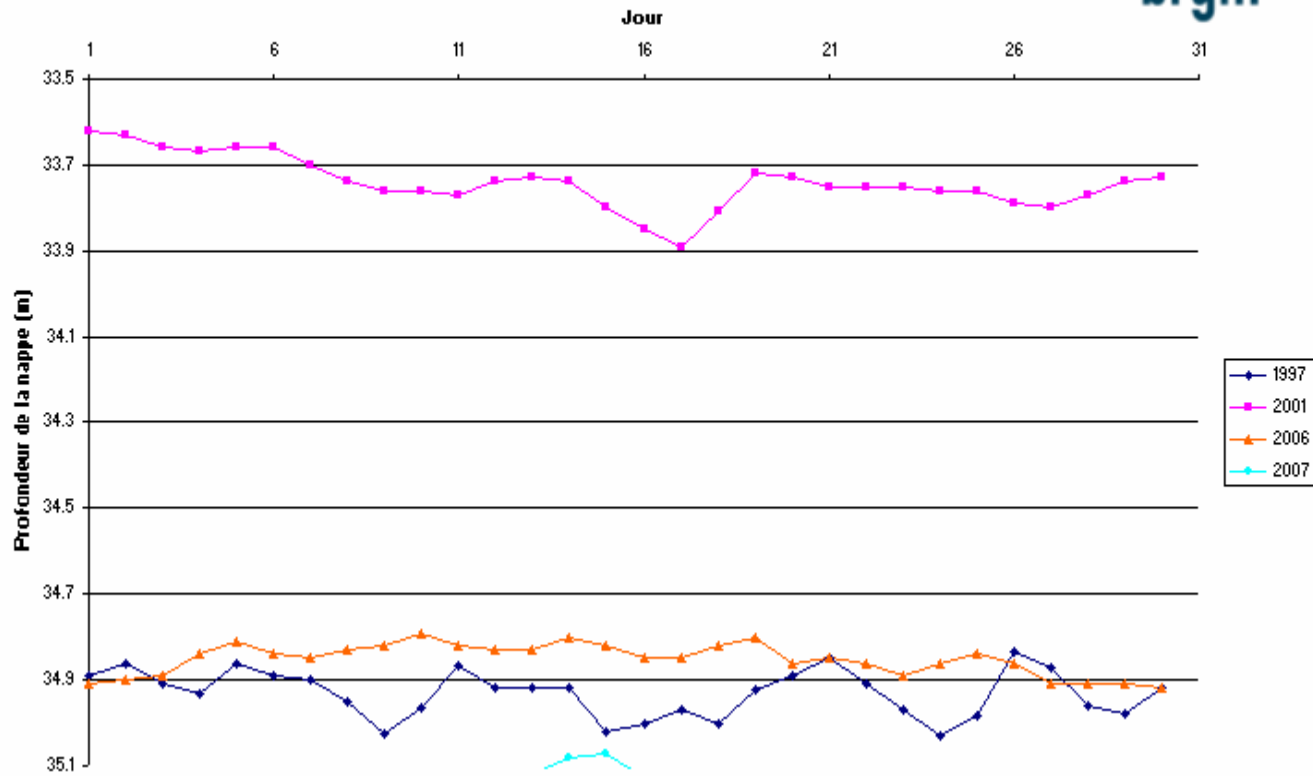
Les hautes eaux de la nappe des **calcaires de l'Yprésien supérieur** (Barisis, masse d'eau souterraine 3106) ont été atteintes le mois dernier. Son niveau se maintient à un niveau supérieur à la moyenne. Dans la même masse d'eau souterraine, dans le bas-

sin de l'Ailette et dans le Valois, la nappe des **calcaires du Lutétien** à fonctionnement pluriannuel voit son niveau se stabiliser.

La profondeur de la nappe des **sables de l'Yprésien** (masse d'eau souterraine 3104) oscille toujours autour de 35.2 m dans le bassin de l'Automne à Villers-Cotterets.

La nappe des **calcaires du Lutétien** dans la masse d'eau 3105 poursuit sa vidange, à un niveau moyen pour la saison. Dans la même masse d'eau souterraine et dans la masse d'eau 3103, le niveau de la nappe des **calcaires du Bartonien** a baissé depuis le mois dernier et son niveau est comparable à la moyenne.

Piézométrie de la nappe des sables de l'Yprésien à Villers-Cotterets - Mai 1997, 2001, 2006 et 2007



Département de l'Oise

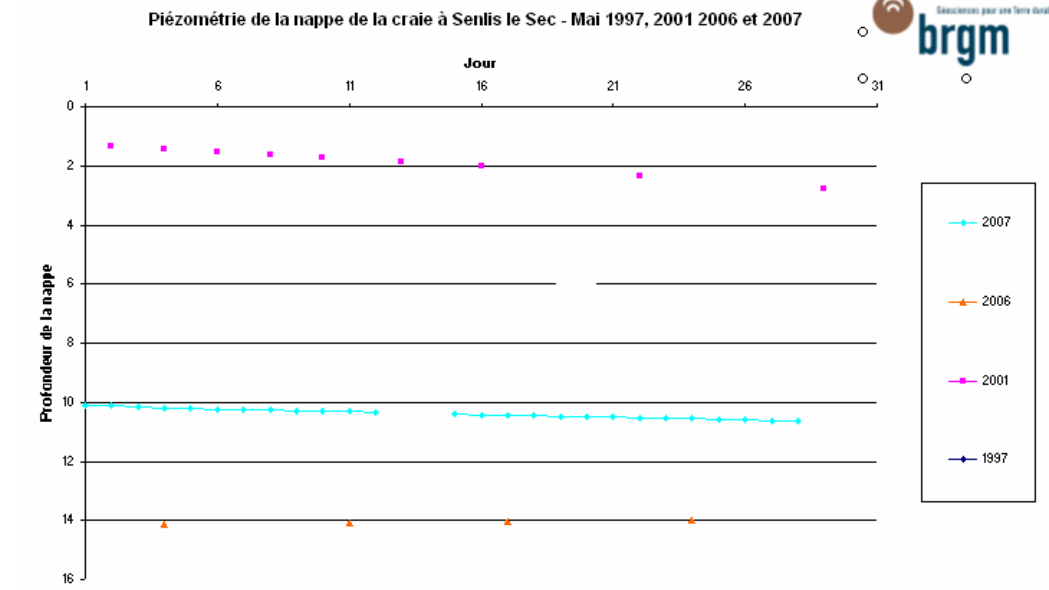
Les masses d'eau souterraine **crayeuses** (1012, 3204, 3205, 3201) poursuivent leur vidange, même si celle-ci peut être localement « masquée » par le ruissellement non négligeable dû aux pluies orageuses de ces dernières semaines. Les niveaux n'en demeurent pas moins inférieurs aux moyennes mensuelles.

La nappe des **calcaires du Lutétien** (masse d'eau souterraine 3104) poursuit sa recharge. Comme le mois dernier, son niveau est inférieur à la moyenne mensuelle.

Le niveau de la nappe des **sables de l'Yprésien** (masse d'eau souterraine 3106) à Chiry-Ourscamps est en légère baisse par rapport au mois précédent.

Département de la Somme

Globalement, la recharge – encore constatée au mois de mai – dans les masses d'eau crayeuses 1011, 1012 et 1013 semble terminée. La vidange est en cours, même si – localement – des phénomènes de ruissellement peuvent la masquer temporairement.

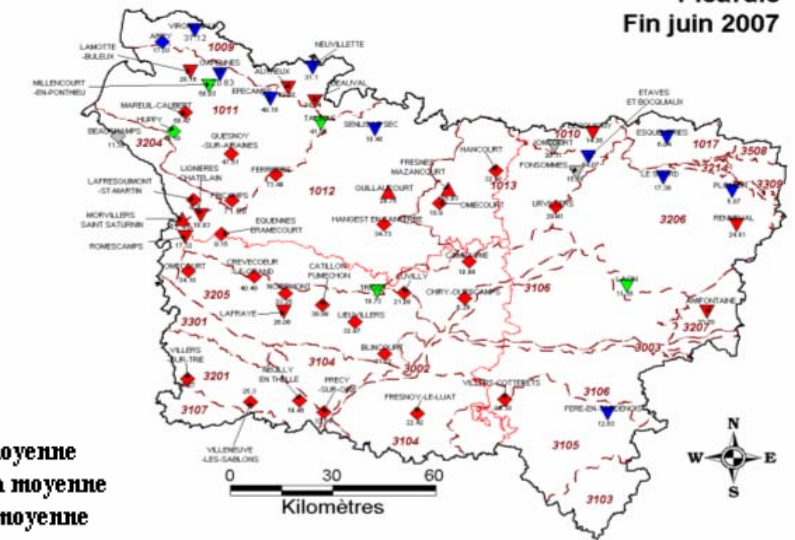


Dans le sud du département, les niveaux de la fin juin demeurent souvent inférieurs à la moyenne mensuelle, même s'ils s'en rapprochent parfois. La masse d'eau 1009 dans la vallée de l'Authie poursuit la vidange entamée dès le mois d'avril.



- △ En hausse
- ◇ Stable
- ▽ En baisse
- Inférieur à la moyenne
- Comparable à la moyenne
- Supérieur à la moyenne

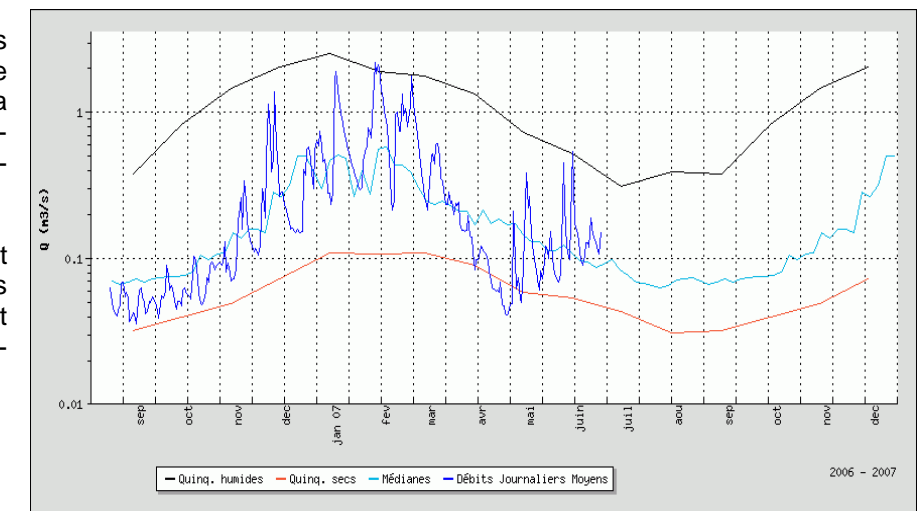
Carte de la situation piézométrique Picardie Fin juin 2007



Hydrométrie

En Picardie, les pluies du mois de juin ont surtout profité aux rivières de l'Aisne, du sud de l'Oise et de la Somme en amont d'Amiens. Dans l'ensemble les niveaux restent dans des valeurs basses pour la saison.

Dans l'Aisne, les rivières, tout comme le mois dernier, ont des débits de saison. Seule l'Ancienne Sambre et la Serre à Mortiers ont des débits faibles.



- Débit journalier;
- Débit moyen;
- Débit quinquennal humide;
- Débit quinquennal sec;
- Médianes;
- Débits Journaliers Moyens

L'Ancienne Sambre à Moulin Lointain