

# Bulletin de situation hydrologique

DIREN Picardie

Mai 2005

## La vidange estivale se poursuit



La pluviométrie de mai est largement déficitaire sauf sur la frange littorale qui a connu une pluviométrie allant jusqu'à 40% au dessus des moyennes saisonnières.

Il n'a pas plu pratiquement sur l'est des départements de l'Oise, de la Somme ainsi que sur l'ensemble de l'Aisne.

Compte tenu de ces faibles précipitations

les nappes demeurent à des niveaux très bas, la vidange estivale a commencé.

Les secteurs les plus sensibles dans l'Oise sont les vallées du Thérain de l'Automne et de la Sainte Marie et dans l'Aisne l'ensemble des cours d'eau. Dans la Somme la situation des cours d'eau est stationnaire compte tenu des pluies tombées lors de la

dernière décade.

La Diren Picardie accompagne les missions Inter-service de l'Eau pour la gestion de cette sécheresse un tableau de suivi des débits réactualisé toutes les quinze semaines est disponible sur notre site Internet. <http://www.picardie.ecologie.gouv.fr/>



Dans ce numéro :

La vidange estivale se poursuit	1
Pluviométrie	2
Piézométrie du bassin Somme	2
Piézométrie du département de l'Oise	3
Piézométrie du département de l'Aisne	3
Hydrométrie	4

# Pluviométrie



« Le département de l'Aisne a été particulièrement sec surtout lors de la troisième décade »

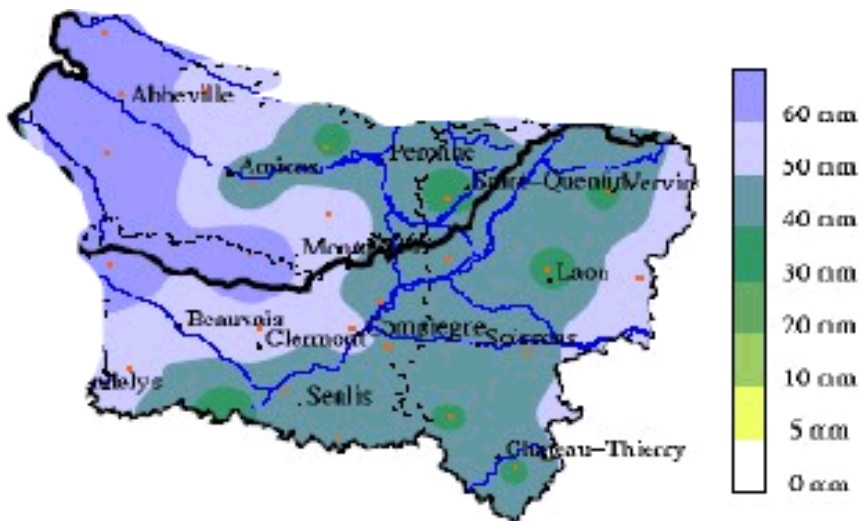


Le mois de mai a été essentiellement pluvieux sur la frange littorale lors de la dernière décade.

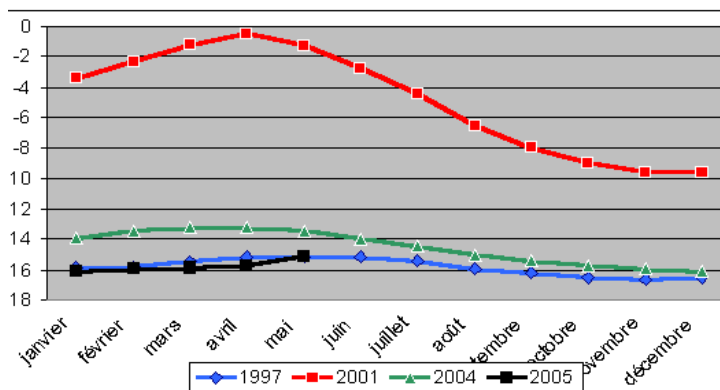
Dans l'Oise, la pluviométrie mensuelle représente un peu plus de la moitié de la pluviométrie moyenne.

Le département de l'Aisne a été particulièrement sec surtout lors de la troisième décade le déficit pluviométrique atteint par certain endroit 100%.

Dans la Somme le secteur du Santerre demeure toujours le plus sec.



## Piézométrie : bassin de la Somme



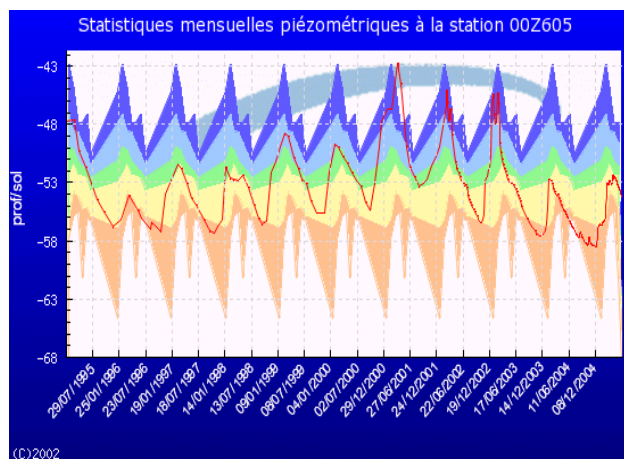
Dans le département de la Somme, les hautes eaux sont atteintes fin Mai, dans un contexte de niveaux très inférieurs à la normale. La situation est analogue à celle rencontrée en 1997.

Situation piézométrique à Etaves et Bocquiaux fin mai 2005

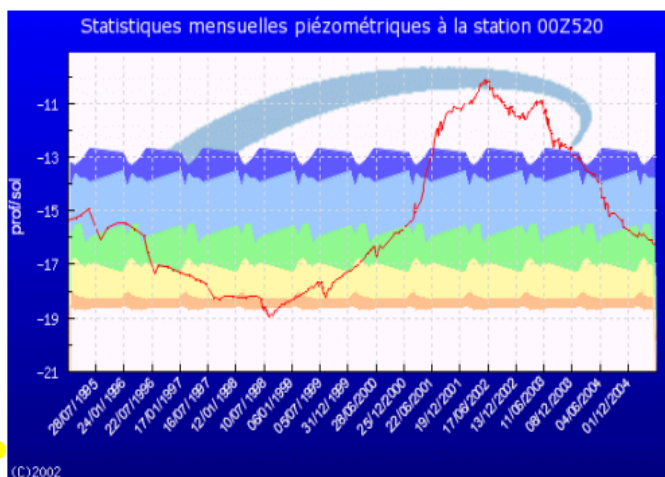
Comparaison des niveaux de l'année sèche de référence (1997), d'une année humide (2001) et des années 2004 et 2005 à Senlis le Sec

- Très supérieure à la normale
- Supérieure à la normale
- Normale
- Inférieure à la normale
- Très inférieure à la normale

Nappe de la craie à Omiécourt, fin mai 2005



Dans le département de l'Aisne l'abaissement saisonnier de la nappe est entamé. Les niveaux restent inférieurs à la normale, de façon analogue à 1997.



## Piézométrie : département de l'Oise

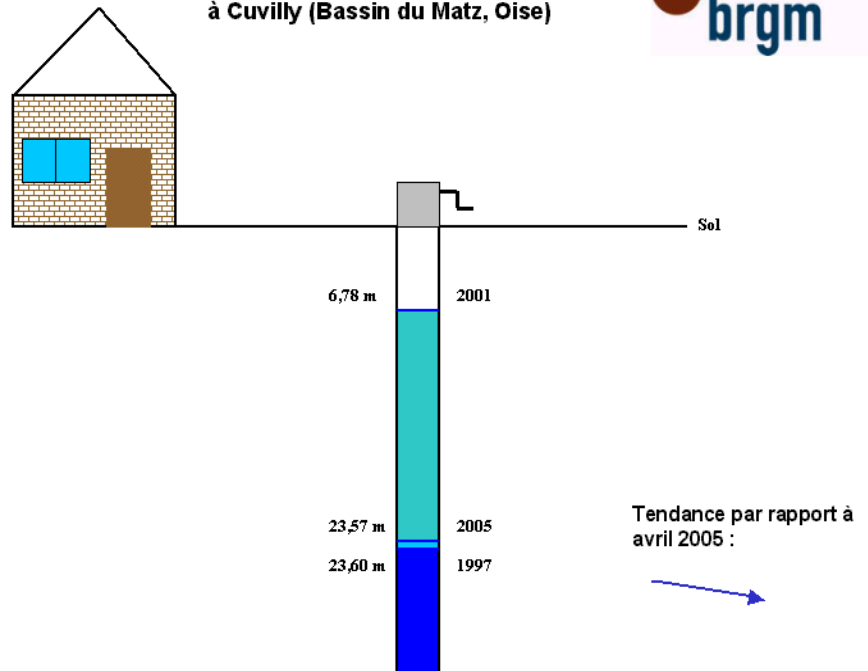


Le niveau de la **nappe de la craie** continue de suivre une évolution tout à fait semblable à celle observée en 1997, se présentant à la baisse par rapport à la fin avril. Il se situe donc toujours à un niveau bien inférieur aux valeurs saisonnières moyennes.

Sur l'ensemble du département, la **nappe des calcaires du Lutétien** est en baisse par rapport au mois précédent. Elle se situe à un niveau inférieur à la moyenne pour la saison dans le Sud-Est. Dans l'Est du Beauvaisis et l'Est du département, elle demeure à un niveau élevé.

A Chiry-Ourscamps dans le bassin de l'Oise, la **nappe des sables du Cuisien** se situe toujours à un niveau inférieur à la moyenne pour la saison.

Situation de la nappe de la craie en mai 2005 à Cuvilly (Bassin du Matz, Oise)



## Piézométrie : département de l'Aisne

Le niveau de la **nappe de la craie** dans le bassin de la Serre demeure à un niveau inférieur à très inférieur à la normale pour cette époque de l'année.

La réalimentation a été peu importante, sauf dans la partie

Nord-Est du bassin. En particulier, les piézomètres de Laon et de Gourelancourt-lès-Pierrepont présentent actuellement des niveaux de nappe inférieurs à ceux de mai 1997.

La nappe des **calcaires du**

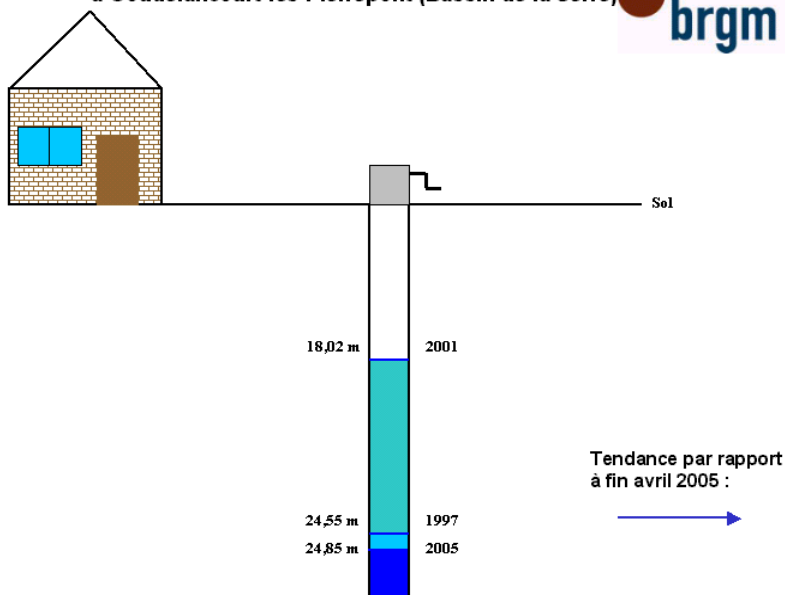
**Jurassique** (à Hirson) est en baisse, à un niveau inférieur à la moyenne pour cette saison.

La **nappe des sables de l'Yprésien** est en hausse dans le bassin de l'Oise mais reste stable dans celui de l'Automne. Dans les bassins de l'Automne et de l'Aisne, son niveau est voisin d'un niveau moyen mais elle se situe toujours à un niveau inférieur à la moyenne dans le bassin de l'Oise, plus au Nord.

La **nappe des calcaires du Lutétien** poursuit sa baisse interannuelle dans le bassin de l'Ailette et dans le Valois, à un niveau proche des valeurs moyennes. Dans le bassin de l'Ourcq, son niveau est stable, se situant au-dessous des valeurs habituelles pour la saison.

Le niveau de la **nappe des calcaires bartoniens** est stable dans les bassins de l'Ourcq et de la Marne. Il est proche de la moyenne pour la saison, hormis dans le bassin du Surmelin où il demeure très inférieur aux valeurs moyennes.

Situation de la nappe de la craie fin mai 2005 à Gourelancourt-lès-Pierrepont (Bassin de la Serre)



# Hydrométrie

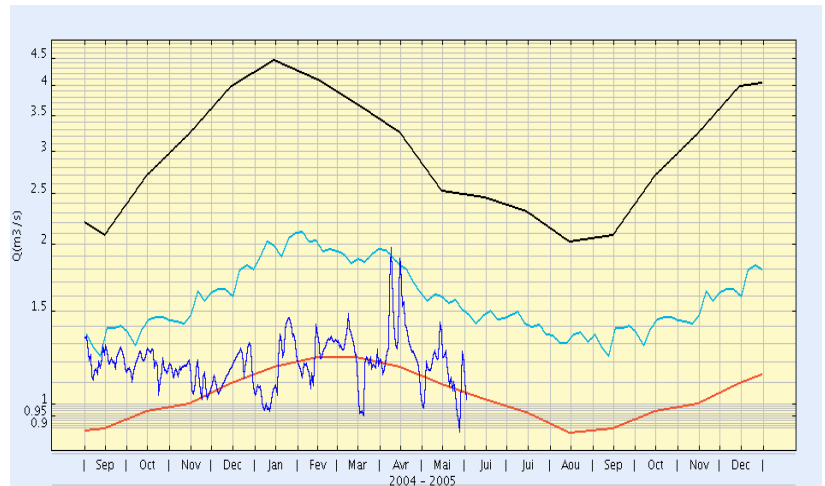


Sur l'ensemble de la Picardie les débits sont inférieurs aux moyennes saisonnières.

Dans l'Oise, la situation continue de se dégrader, le nombre de cours d'eau touchés par la sécheresse augmente considérablement.

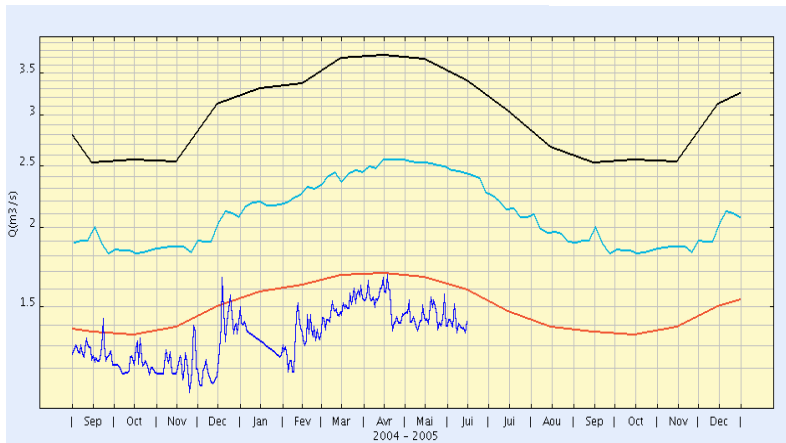
La Sainte Marie, l'Aronde le Thérain affichent des débits de période de retour décennale.

Dans l'ensemble le département de l'Oise affiche des débits très bas pour la saison.



- Débit journalier;
- Débit moyen;
- Débit quinquennal humide;
- Débit quinquennal sec

Le Thérain à Bonnières



Ci-dessus, la Nièvre à l'Etoile

Dans le département de la Somme, la rivière la Nièvre n'est pas la seule touchée par la sécheresse. Les débits affichent une période de retour entre 5 et 10 ans secs. Comme le montre le graphique ci-joint, la recharge est quasi inexistante cet hiver.

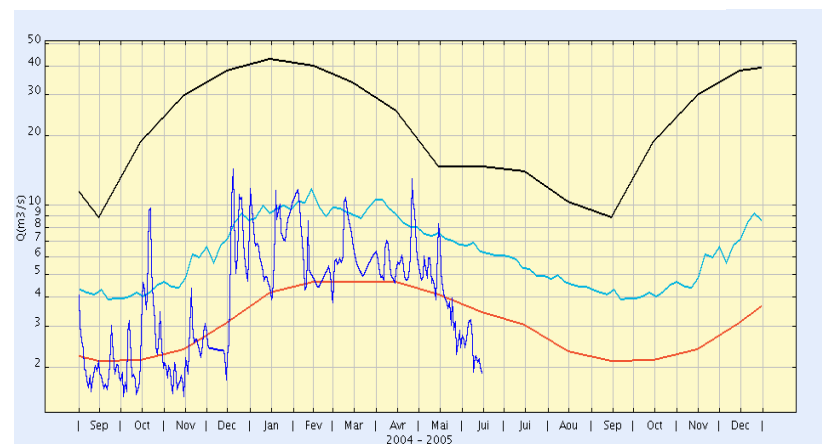
Cela laisse présager un étiage sévère à l'automne.

ci-dessous, la Serre à Mortiers

Dans l'Aisne, la Serre affiche des débits très inférieurs aux moyennes saisonnières. Hormis pour l'Ailette les débits sont de type décennal sec.

Le mois de mai a vu les débits chuter considérablement.

Sur le reste du département, les débits sont tous en dessous des moyennes saisonnières.



DIREN Picardie

56 rue Jules Barni  
80 000 Amiens

Téléphone : 0322829060  
Télécopie : 0322979789  
Messagerie : cyrille.caffin@picardie.ecologie.gouv.fr

Conception et réalisation :  
Cyrille CAFFIN, Francine COUEGNAT, Pascal LIS,  
Francis VILBERT, Sophie BEAUSSART,  
Franck ROMAN

Sources : METEO-France (Somme, Aisne et Oise),  
BRGM, DIREN /SEMARN  
Agence de l'Eau Artois Picardie

Retrouvez nous sur le web  
<http://www.picardie.ecologie.gouv.fr/>