

Bulletin de situation hydrologique

DIREN Picardie

MARS 2006

Une recharge tardive mais maintenant bien engagée



Dans ce numéro :

Une recharge tardive mais bien engagée	1
Pluviométrie	2
Piézométrie du bassin Somme	2
Piézométrie du département de l'Oise	3
Piézométrie du département de l'Aisne	3
Hydrométrie	4

La recharge commencé depuis deux mois se poursuit. La pluie tombée ce mois-ci en quantité juste suffisante est conforme aux moyennes saisonnières.

Dans l'Aisne, la plupart des nappes enregistrent une remontée des niveaux qui restent souvent inférieurs à ceux de 1997, dernière année sèche de référence.

Dans l'Oise, la nappe de craie remonte majoritairement sauf dans

le sud du département.

Dans la Somme la recharge continue dans des proportions proches de 1997 et de l'an dernier.

Les cours d'eau de la région affichent une situation plus contrastée les niveaux augmentent et la recharge se poursuit.

Dans le nord de l'Aisne les rivières ont des débits proches des moyennes par leur réactivité aux pluies, la Serre

et l'Ourcq.

Dans le département de la Somme en raison de la forte inertie de la nappe les cours d'eau ont très peu réagi aux pluies et restent très bas.

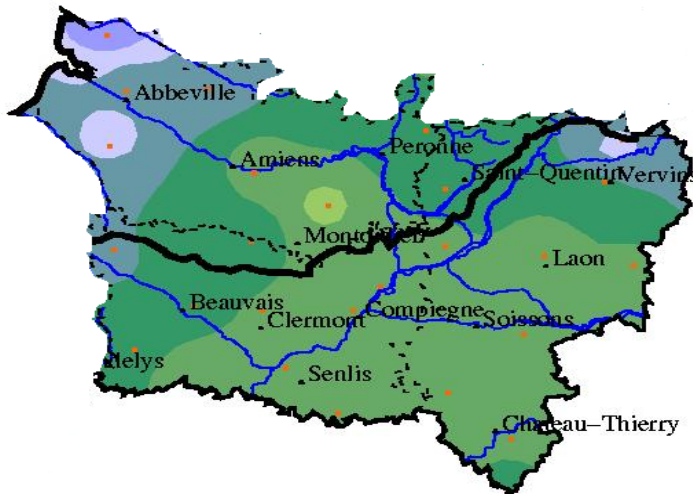
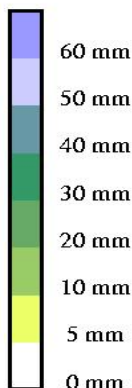
Mais c'est dans l'Oise que la situation demeure la plus préoccupante avec des débits record pour l'Aronde, l'Automne et la Sainte-Marie.



Le mois de mars a eu une pluviométrie quasi normale pour la saison. Il est tombé 50 à 60 mm de pluie sur l'ensemble de la région avec un maximum de 80/100 mm en Thiérache.

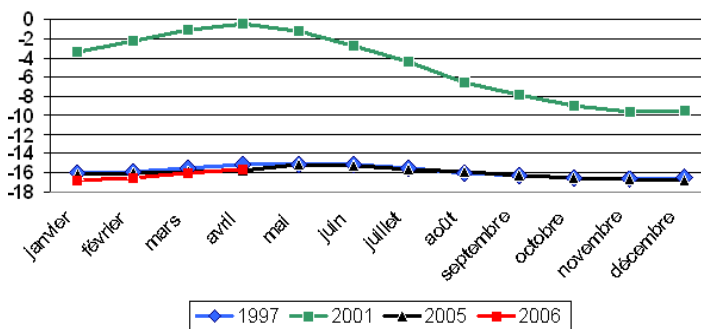
Trois épisodes pluvieux ont arrosé la Picardie, une dans la 1^{ère} décade et deux dans la 3^{ème} décade. Le nombre de jours sans pluie est de 22 (moins d'1 mm).

Cette pluviométrie mensuelle affiche un déficit de 30 à 40 % de déficit cumulé depuis le début de l'année hydrologique ce qui explique, en partie, le niveau des nappes et des cours d'eau.



Piézométrie : bassin de la Somme

SENLIS LE SEC (80)

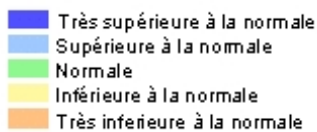


Dans la Somme la nappe poursuit sa remontée saisonnière à une hauteur similaire à celle de l'an dernier

Dans le Santerre, poursuite de la baisse inter saisonnière de la nappe à des niveaux bilan hydrique mensuel cumulé depuis le 1^{er} octobre.

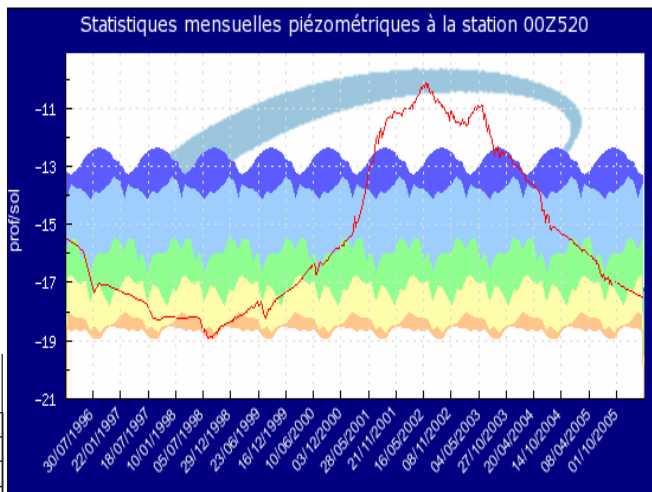
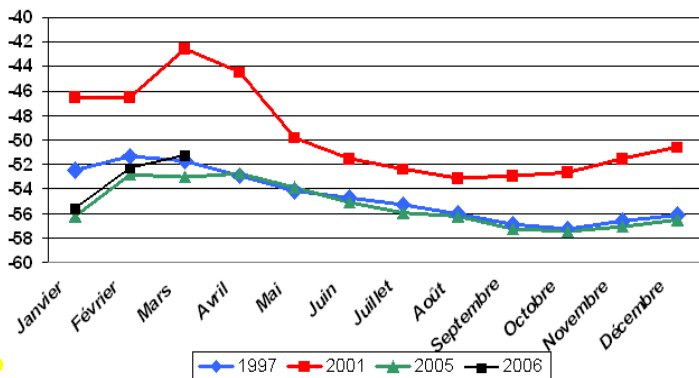
Situation piézométrique à Omiécourt fin mars 2006

Comparaison des niveaux de l'année sèche de référence (1997), d'une année humide (2001) et des années 2004 et 2005 à Senlis le Sec



Comparaison de l'année sèche de référence (1997) et des années 2004, 2005 et 2006, Etaves et Bocquiaux

ETAVES ET BOCQUIAUX



Dans l'Aisne la nappe atteint son niveau saisonnier maximum, à une hauteur comparable à celle de 1997, mais cependant supérieure à celle de 2005 à la même époque.



Piézométrie : département de l'Oise

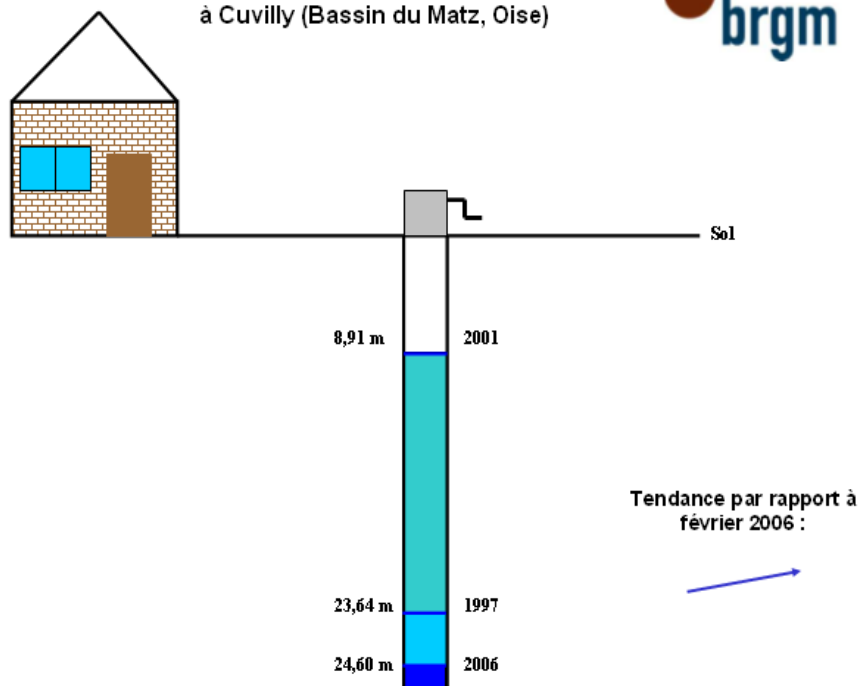


Dans la plupart des bassins versants, la **nappe de la craie** remonte. A Neuilly-en-Thelle, dans le bassin de l'Esches, et à Crèvecœur-le-Grand, dans le bassin de la Selle, le niveau de la nappe de la craie diminue.

Le niveau de la **nappe des calcaires du Lutétien et des sables de l'Yprésien** est inchangé par rapport à fin février à Lagny-le-Sec (bassin de l'Oise), à un niveau inférieur à celui de mars 1997. La **nappe du Lutétien** poursuit sa baisse à Fresnoy-le-Luat (bassin de la Nonette) et à Saint-Vaast-lès-Mello (bassin du Thérain).

En conclusion, dans l'Oise, la nappe de la craie remonte majoritairement alors que le niveau de la nappe des calcaires du Lutétien diminue.

Situation de la nappe de la craie fin mars 2006 à Cuvilly (Bassin du Matz, Oise)



Piézométrie : département de l'Aisne

Dans les bassins de la Serre et de l'Ailette, le niveau de la **nappe de la craie** poursuit sa remontée. Cependant, elle se situe toujours à un niveau inférieur à celui de mars 1997.

En Thiérache, la **nappe du Sénonien** remonte, mais son niveau reste souvent inférieur à celui

de mars 1997, au-dessous de la moyenne pour la saison. La **nappe de la craie du Turonien** augmente aussi. La nappe des **calcaires du Bathonien** (à Hirson) poursuit sa remontée.

Le niveau de la **nappe des sables de l'Yprésien** baisse à nouveau à Villers-Cotterêts, dans le bas-

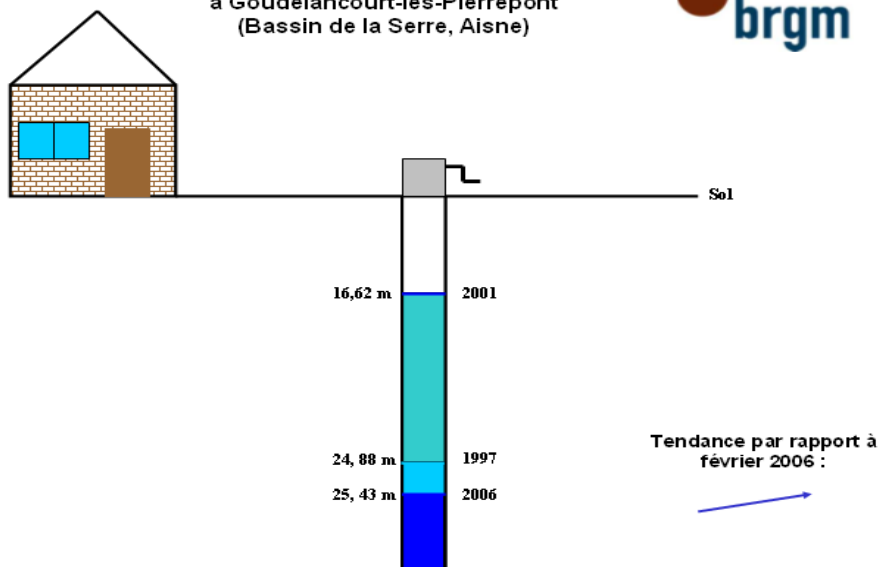
sin de l'Automne. Son niveau est similaire à celui de mars 1997 et reste bas pour la saison. La **nappe des sables du Cuisien** remonte à Barisis (pour le troisième mois consécutif) et son niveau est au-dessus de celui enregistré en mars 1997.

La **nappe des calcaires du Lutétien** poursuit sa baisse interannuelle dans le bassin de l'Ailette et dans le Valois. Dans le bassin de l'Ourcq, la nappe poursuit sa remontée à Fère-en-Tardenois mais demeure à un niveau inférieur à celui mars 1997.

Le niveau de la **nappe des calcaires du Bartonien** continue de remonter pour le troisième mois consécutif, dans les bassins de l'Ourcq et de la Marne.

La plupart des piézomètres enregistrent une remontée du niveau des nappes. Cependant leur niveau demeure inférieur à celui de mars 1997. La nappe des sables de l'Yprésien baisse à Villers-Cotterêts et celle des calcaires du Lutétien poursuit sa vidange là où son fonctionnement est pluriannuel.

Situation de la nappe de la craie fin mars 2006 à Goudelancourt-lès-Pierrepont (Bassin de la Serre, Aisne)



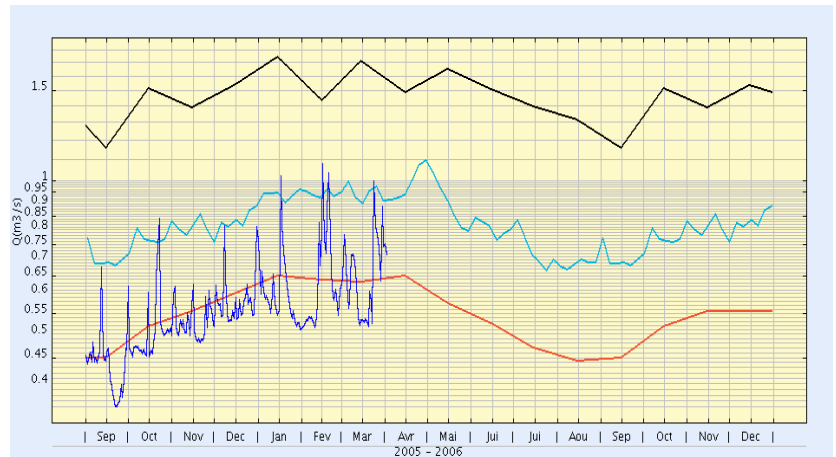
Hydrométrie



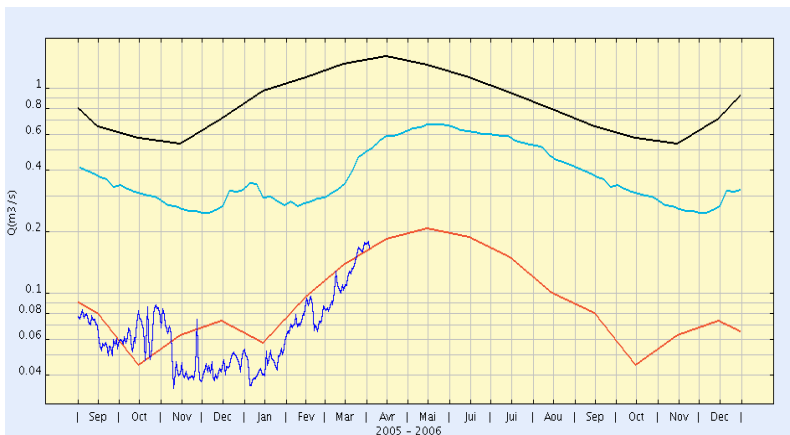
Sur la Picardie, les niveaux des rivières stagnent dans des valeurs inférieures aux moyennes saisonnières. Les pluies de mars n'ont profité qu'aux rivières de l'Aisne qui sont plus réactives.

Le département de l'Oise affiche encore les débits les plus bas.

Les secteurs les plus touchés sont l'Aronde, l'Automne, la Sainte-Marie et la vallée du Thérain.



La Sainte Marie à Glaignes



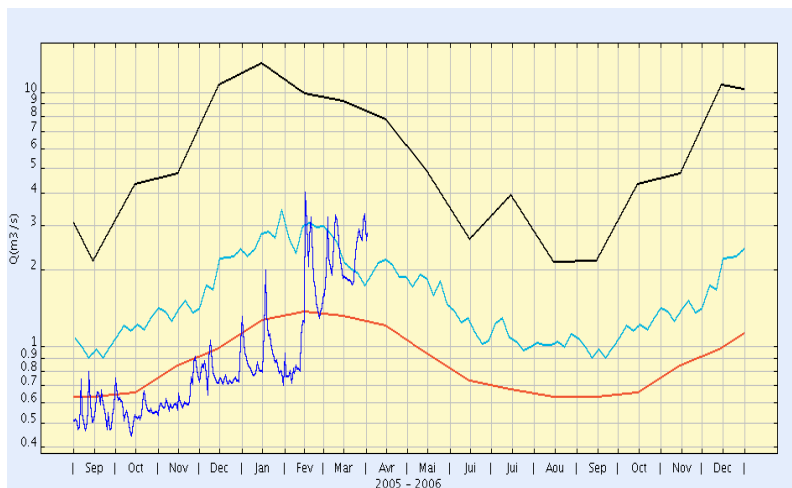
Ci-dessus l'Hallue à Bavelincourt

Dans le département de la Somme, l'ensemble des rivières affiche des niveaux bas avec des temps de retour compris entre 5 et 10 ans sec, révélateur d'une sécheresse qui dure dans le temps.

La nappe de craie ayant une grande inertie il a fallu plusieurs années sèches pour la faire baisser jusqu'au niveau aujourd'hui observé, il faudra plusieurs saisons très pluvieuses pour qu'elle remonte

L'Avre, la Somme, l'Hallue sont les plus touchées.

- Débit journalier;
- Débit moyen;
- Débit quinquennal humide;
- Débit quinquennal sec



ci-contre l'Ourcq à Chouy

Dans l'Aisne les cours d'eau affichent des débits proches de la moyenne. Les débits de l'Ourcq, de la Serre ont plus que doublé par rapport au mois précédent.

Les cours d'eau sont liés à la forte réactivité et aux cumuls pluvio excédentaires observés en Thiérache et dans l'extrême sud, mais s'il arrête de pleuvoir on aura le phénomène inverse les débits risquent de redescendre très vite.

DIREN Picardie

56 rue Jules Barni
80 000 Amiens

Téléphone : 0322829060
Télécopie : 0322979789
Messagerie : cyrille.caffin@picardie.ecologie.gouv.fr

Retrouvez nous sur le web
<http://www.picardie.ecologie.gouv.fr/>

Conception et réalisation :
Cyrille CAFFIN, Francine COUEGNAT, Pascal LIS,
Francis VILBERT, Sophie BEAUSSART,

Sources : METEO-France (Somme, Aisne et Oise),
BRGM, DIREN /SEMARN
Agence de l'Eau Artois Picardie