

Les bulletins de la direction régionale de l'environnement, de l'aménagement et du logement de PICARDIE

La Picardie est drainée par un réseau hydrographique particulièrement développé. Dans l'Aisne, quatre grandes vallées (Marne, Vesle, Oise et Aisne) échancrent l'escarpement de la cuesta d'Ile-de-France, l'Oise constituant le principal axe géomorphologique et hydrologique de la Picardie méridionale. Le département de la Somme est essentiellement constitué par le bassin versant du fleuve dont il porte le nom, l'Authie constituant la limite Nord avec le Pas-de-Calais et la Bresle la limite Sud avec la Seine-Maritime. Plus au sud, la présence des vallées de l'Oise et de ses affluents offre un relief plus vallonné.

Ces cours d'eau sont des éléments prépondérants du patrimoine écologique de la région Picardie. A ce titre, leur qualité biologique fait l'objet d'un suivi régulier, par le biais de différents prélèvements et analyses réalisés en majorité par la DREAL Picardie. Les résultats sont retranscrits sous forme d'indicateurs de qualité.

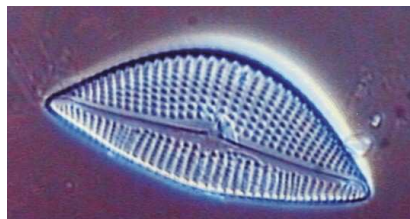
INDICATEURS BIOLOGIQUES

- Les macro-invertébrés aquatiques sont des témoins de la qualité biologique des cours d'eau. Ces organismes de petite taille, mais visibles à l'œil nu, y exercent des fonctions écologiques importantes. Ils se nourrissent de proies vivantes ou mortes, de végétaux, participent à la dégradation des débris organiques ou servent de proies aux poissons selon qu'ils appartiennent à tel ou tel groupe (plécoptères, éphéméroptères, trichoptères, diptères, coléoptères, odonates, mollusques, crustacés,...). L'étude de ces peuplements permet d'évaluer la qualité biologique des rivières, la composition des peuplements dépendant de la qualité physico-chimique de l'eau et de la diversité des habitats. Elle permet de mesurer les effets d'une perturbation sur le milieu mais pas d'en distinguer la nature.



Elle permet de mesurer les effets d'une perturbation sur le milieu mais pas d'en distinguer la nature.

- Les diatomées sont des algues microscopiques qui ont la particularité d'élaborer un squelette en forme de boîte (appelé frustule), constitué de silice. Elles sont capables de coloniser tous les biotopes aquatiques continentaux, marins ou saumâtres, y compris les plus artificiels et pollués (cours inférieurs des fleuves, canaux...). La rapidité de leur cycle de développement (de quelques heures à quelques jours) en fait des organismes intégrateurs des changements physico-chimiques des milieux. Ces algues sont très sensibles aux pollutions notamment organiques, azotées et phosphorées.



- Les macrophytes correspondent à l'ensemble des végétaux aquatiques ou amphibies visibles à l'œil nu. Ils comprennent des phanérogames (hydrophytes et héliophytes), des bryophytes, des lichens et des macro-algues. Ils sont de bons indicateurs de niveau trophique (degré d'enrichissement en éléments nutritifs) et peuvent participer à l'élaboration de diagnostics de pollutions organiques et toxiques.

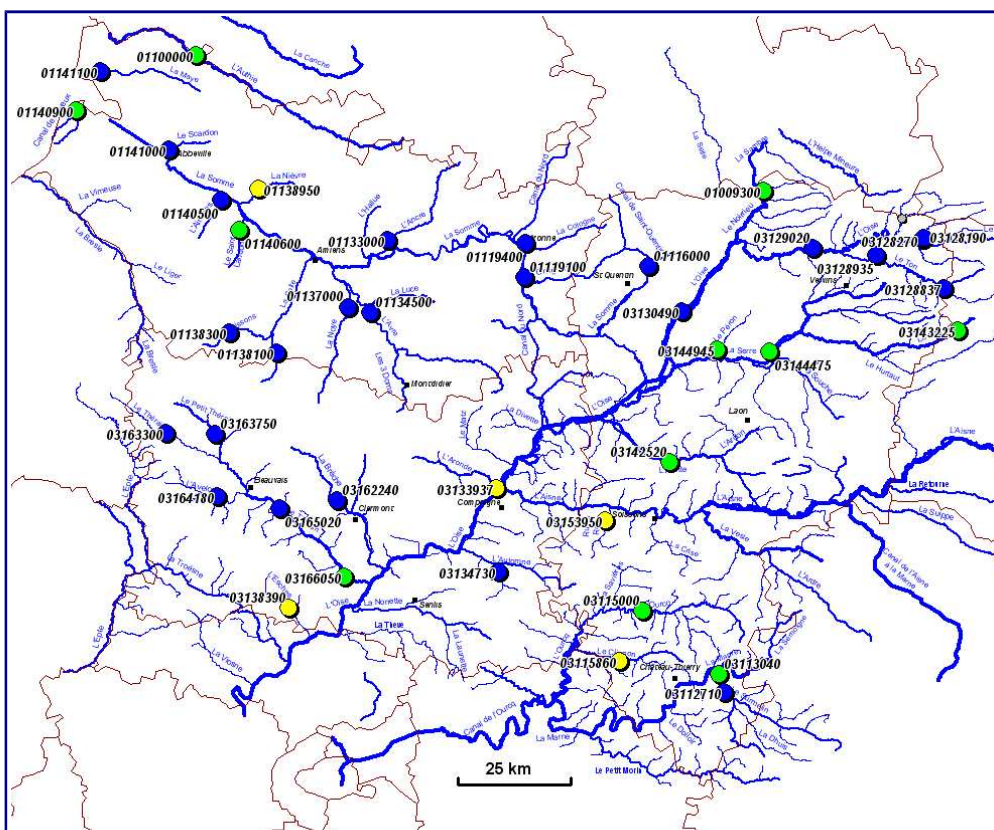


- Les populations piscicoles, au sommet de la chaîne trophique, traduisent l'ensemble des perturbations du milieu et notamment l'impact des grandes modifications structurantes du cours d'eau (barrages, destruction de frayères,...). Ce suivi est assuré par l'ONEMA dans le cadre du réseau hydrographique piscicole et du réseau de contrôle de surveillance.

- La classe des oligochètes possède des formes parmi les plus tolérantes à la pollution. Leur étude, peu développée en Picardie, permet d'évaluer globalement la qualité biologique des sédiments fins ou sableux, permanents ou stables, et donc, indirectement, la qualité de l'eau. L'incidence écologique des micro-polluants organiques et métalliques présents est particulièrement mise en évidence.



L'INDICE « PEUPEMENT D'INVERTEBRES » EN PICARDIE EN 2012

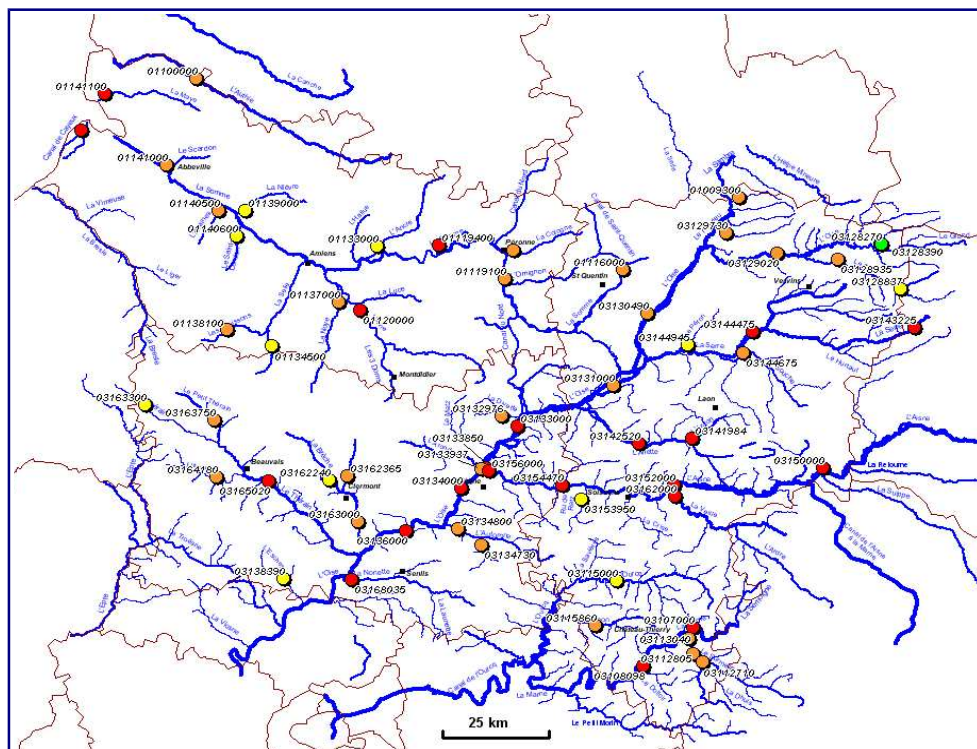


État biologique « macro-invertébrés » :	mauvais	médiocre	moyen	bon	très bon
Nombre de stations en 2012 :	0	0	5	11	23
Cumul sur la période 2007-2011* :	0	10	54	64	84

*Addition des bilans de 2007, 2008, 2009, 2010 et 2011

L'examen des indicateurs « macro-invertébrés » obtenus en 2012 en Picardie met en évidence une nouvelle amélioration quasi-générale de la qualité. Sur les 49 stations suivies, six stations gagnent une classe de qualité, quatre en gagnent deux : la Maye, la Cologne, le Thérain (station de Rochy-Condé) et la Brèche. Sept en perdent une : l'Authie, la Serre, le Vilpion, l'Ailette, le Thérain (station de Maysel), l'Esches et le Clignon. Dans le département de l'Aisne, l'indice « macro-invertébrés » est insuffisant pour le Clignon et le ru de Retz et ne leur permet pas d'atteindre un bon état biologique. Dans le département de l'Oise, c'est également le cas pour l'Esches et l'Aronde. Dans le département de la Somme, cette situation est récurrente pour la Nièvre.

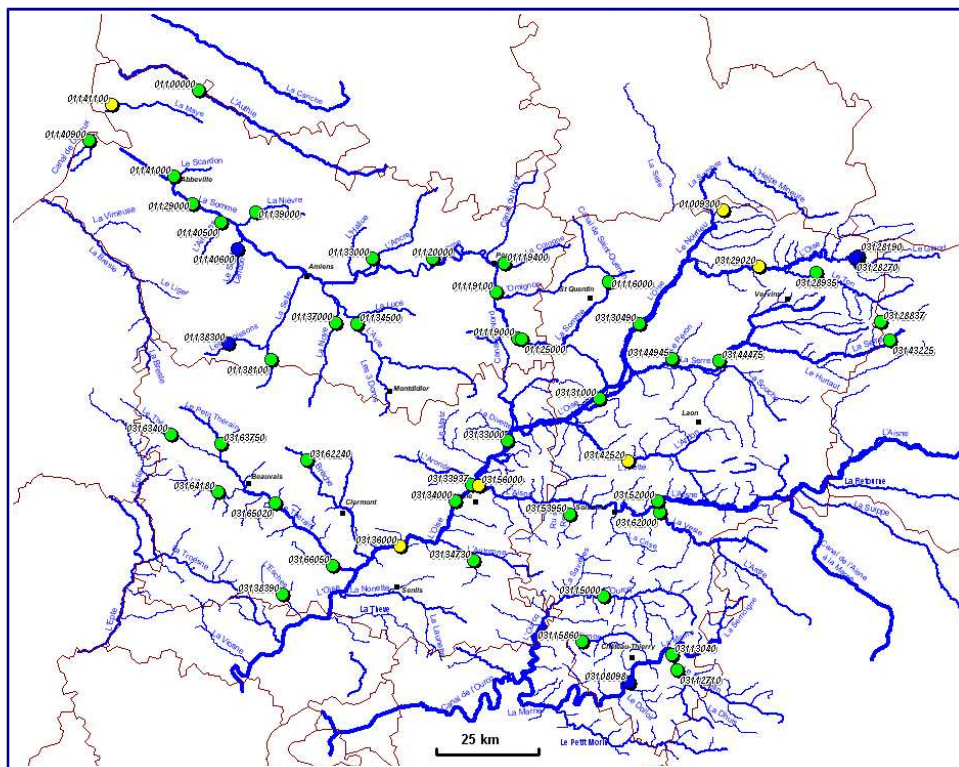
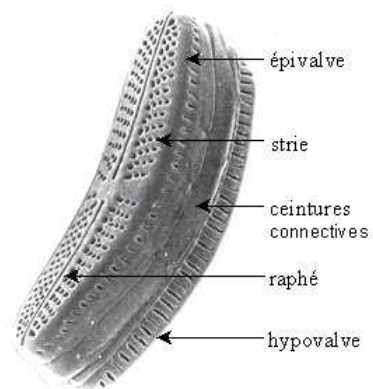
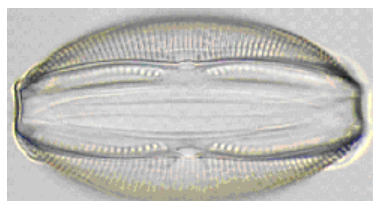
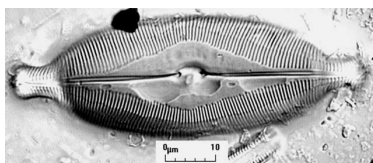
L'INDICE BIOLOGIQUE MACROPHYTIQUE EN RIVIERE (IBMR) EN PICARDIE EN 2012



Niveau trophique selon l'IBMR :	très élevé	fort	moyen	faible	très faible
Nombre de stations en 2012 :	20	26	11	2	0
Cumul sur la période 2007-2011* :	27	63	22	2	1

Les résultats de l'indice « macrophytes » sont très stables. Seules la Maye (niveau trophique passant de fort à très élevé) et le Gland (niveau trophique passant de très faible à faible) perdent une classe de qualité. Ces résultats traduisent bien le niveau trophique élevé des cours d'eau picards. Cela ne signifie pas obligatoirement que la qualité intrinsèque de l'eau est dégradée. On ne peut en effet exclure que la typologie des cours d'eau picards (substratum calcaire) influe sur les résultats. Néanmoins, en Picardie, cet indice est révélateur de pressions anthropiques réelles et seuls le Gland et le Grand Riaux, sur les contreforts du socle ardennais, dérogent à ce constat.

L'INDICE BIOLOGIQUE DIATOMEES (IBD) EN PICARDIE EN 2012



État biologique selon l'IBD :	mauvais	médiocre	moyen	bon	très bon
Nombre de stations en 2012 :	0	0	5	40	4
Cumul sur la période 2007-2011* :	0	4	34	170	14

Les résultats de l'IBD sont très similaires à ceux obtenus en 2011. Six stations gagnent une classe de qualité. Seules l'Oise (à Pont-Sainte-Maxence) et l'Aisne (à Choisy-au-Bac), grands cours d'eau, sont déclassées, leur indice IBD étant insuffisant pour l'atteinte du bon état biologique. Le Clignon passe de « très bon » à « bon » au titre de cet indice.

Conception – réalisation :

DREAL Picardie(SNEP)
Service Nature Eau et Paysage
Connaissance Eau Milieux Aquatiques
(CEMA)

tél. : 03 22 82 25 00

fax: 03 22 91 73 77

hydro.picardie@developpement-durable.gouv.fr

Contact :

Cyrille CAFFIN
tél. : 03 22 82 90 61
cyrille.caffin@developpement-durable.gouv.fr

Les bulletins de la DREAL Picardie

DREAL Picardie
56 rue Jules Barni
80040 AMIENS Cedex 1
tél. : 03 22 82 25 00
Fax : 03 22 91 73 77

Directeur de la Publication :
Frédéric Willemin

courriel de la DREAL :
dreal-picardie@developpement-durable.gouv.fr

ISSN papier : 2103-9798
ISSN en ligne : 2267-2605
Dépôt légal : 4ème trimestre 2013

Polygraphique
108 av du Gal Gallieni
80330 LONGUEAU