

Les bulletins de la direction régionale de l'environnement, de l'aménagement et du logement de PICARDIE

Le mois de juin a été peu arrosé et très ensoleillé avec pour conséquence une situation particulièrement sèche pour l'ensemble de la région.

Globalement le niveau des nappes diminue ou se stabilise. Seules les nappes du bartonien ont des niveaux supérieurs ou égaux aux normales saisonnières

Les rivières affichent encore ce mois-ci de faibles niveaux. Dans le département de la Somme la situation des cours d'eau se maintient à des niveaux de saison soutenus par la nappe de la Craie. L'Oise et l'Aisne supportent moins bien cet épisode estival.

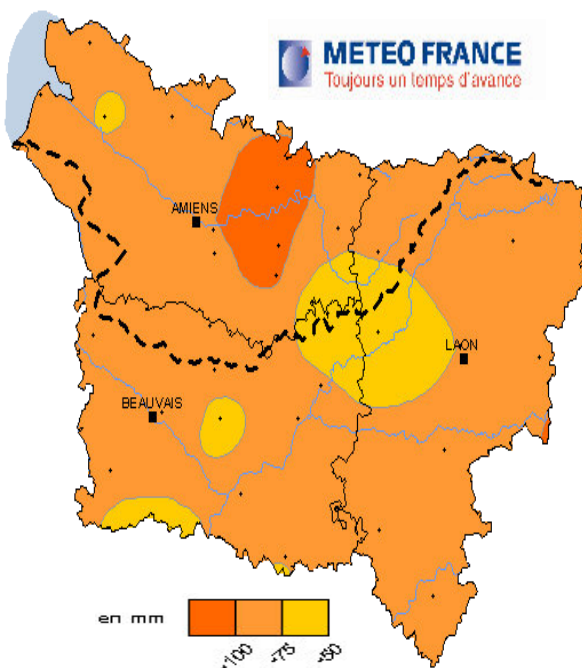
METEO

Les cumuls pluviométriques du mois de juin 2010 sont partout faibles, proches des 40 mm. Ils sont inférieurs aux 30 mm dans l'est de l'Amiénois. Ils sont un peu plus élevés vers Abbeville ou le Sud du Vermandois en dépassant les 50 mm (avec notamment les précipitations du 11 pour cette dernière zone). Le déficit pluviométrique généralisé pour ce mois de juin est en moyenne proche

de 30 à 40 % sur l'ensemble de la Picardie (par rapport à la normale 1971-2000). Il est plus marqué (supérieur à 50%) de l'est de l'Amiénois à l'ouest du Santerre-Vermandois. La pluviométrie mensuelle est par contre toute proche des normales vers le sud du Vermandois.

Le bilan hydrique est quant à lui partout nettement négatif en raison de cette pluviométrie déficitaire et d'une température moyenne mensuelle sur l'ensemble du bassin excédentaire de 1.5°C par rapport à la normale.

Ci-contre : Pluies efficaces de juin 2010



PIEZOMETRIE

Département de l'Aisne

En Thiérache, le niveau de la nappe des **calcaires du Bathonien** (Hirson) diminue (-0,26 m par rapport à mai 2010) mais reste comparable à la normale mensuelle (14,77 m)

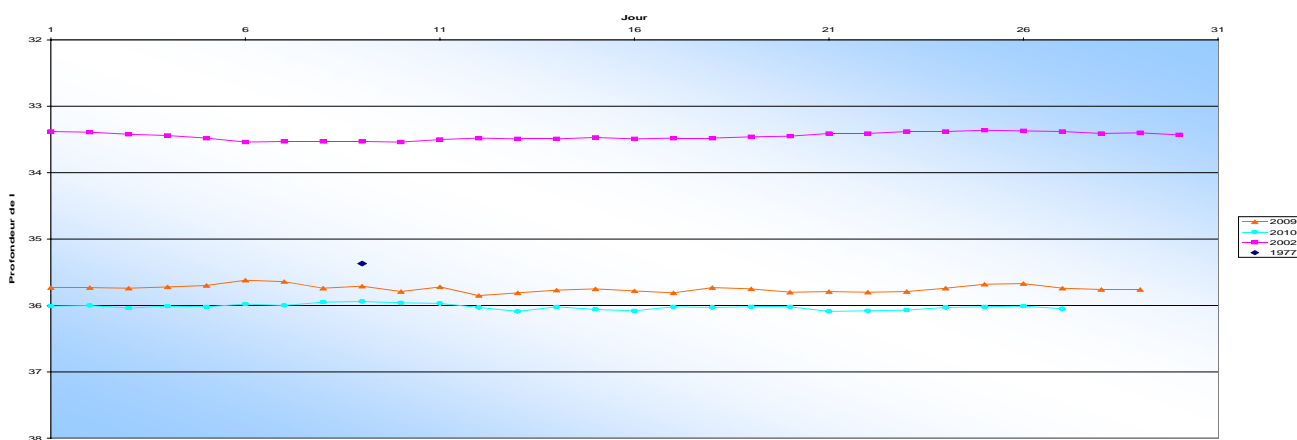
La situation de la **nappe de la craie** continue à se dégrader. La totalité des niveaux est en baisse, à l'exception de Mesnil-Saint-Laurent (+0,07 m par rapport à mai 2010). Aucun niveau n'atteint les normales mensuelles.

Les niveaux des nappes des **sables de l'Yprésien** diminuent et demeurent inférieurs aux normales mensuelles. **Sur le bassin de l'Automne**, le niveau à Villers-Cotterêts (36,03 m) est toujours très inférieur à la normale mensuelle (34,71 m). Il est même, depuis plusieurs mois, inférieur à la valeur de référence pour une année sèche (35,37 m le 9 juin 1977) et à la valeur des 20 ans sec (35,5 m).

Les niveaux de la nappe des **calcaires du Lutétien** sont comparables ou inférieurs, à Armentières-sur-Ourcq (-0,1 m), au mois de mai 2010 et restent inférieurs aux normales mensuelles. A Vivières, le niveau (27,68 m) est inférieur aux valeurs des 10 ans sec (27,28 m pour juin) depuis plusieurs mois.

Les niveaux des nappes des **calcaires du Bartonien** diminuent à Courchamps (-0,12 m) ou restent stables à Courboin.

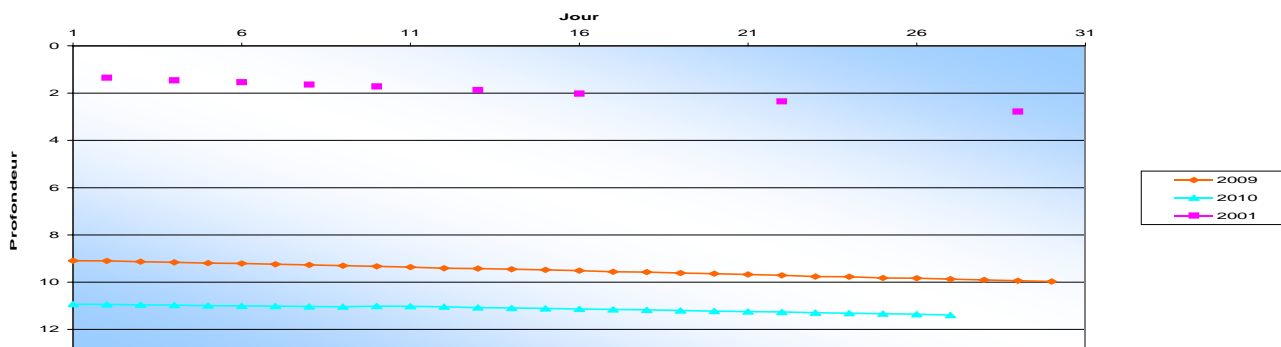
Piézométrie de la nappe des sables de l'Yprésien à Villers-Cotterêts - Juin, 2002, 2009 et 2010



Département de la Somme

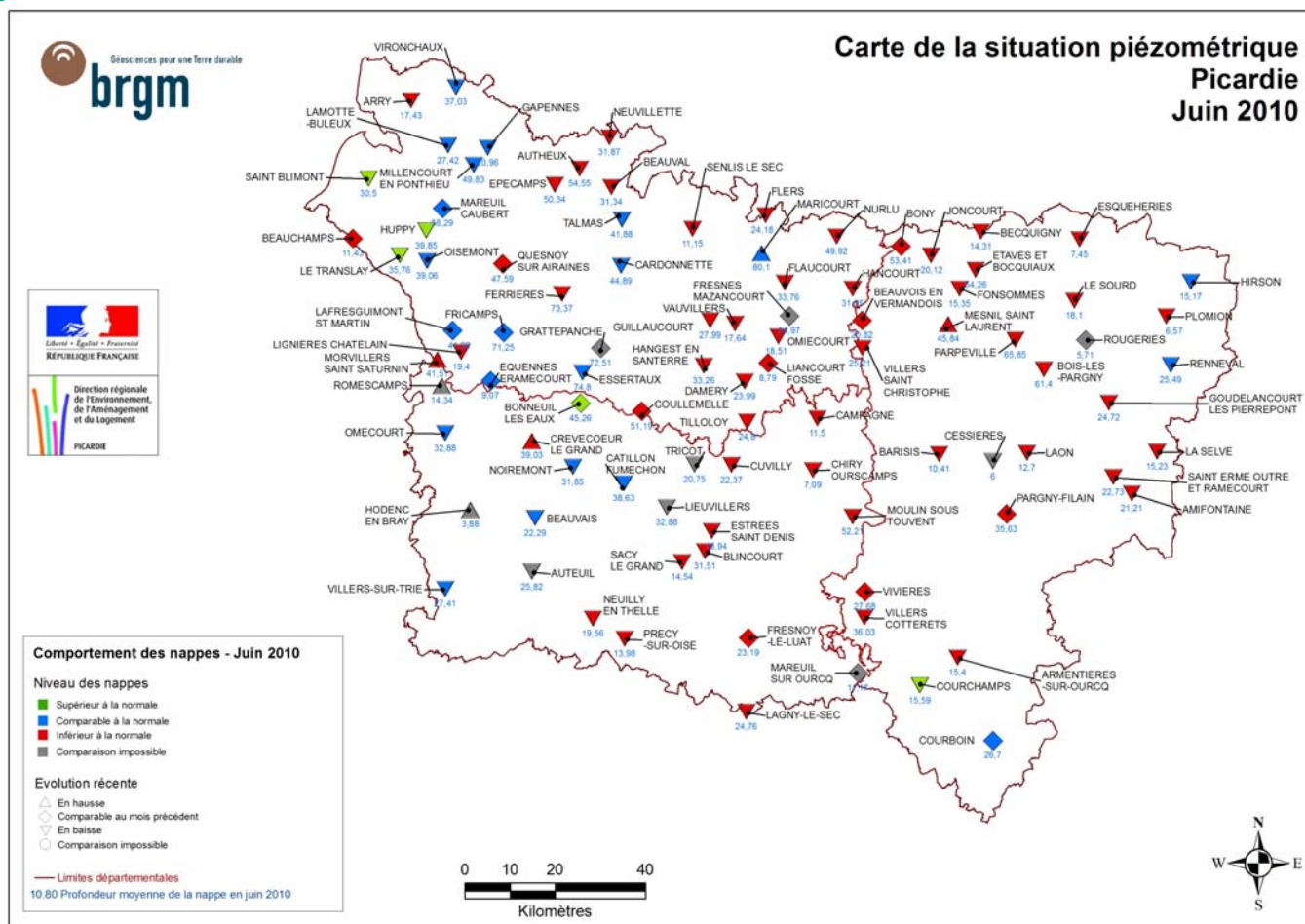
Concernant la **nappe de la craie**, seuls deux points, à Morvillers-Saint-Saturnin (+0,33 m) et à Maricourt (+0,64 m), observent des niveaux en hausse par rapport à mai 2010. La plupart des niveaux reste inférieur ou comparable aux normales mensuelles, à l'exception de trois piézomètres situés dans le Vimeu. A Quesnoy-sur-Airaines (47,59 m) et à Coullemelle (51,19 m), les niveaux de la nappe sont stables mais restent inférieurs aux valeurs des 10 ans sec (47,45 m et 50,8 m).

Piézométrie de la nappe de la craie à Senlis le Sec - Juin 2001, 2009 et 2010



Département de l'Oise

Le niveau de la nappe des **calcaires du Portlandien**, dans le Pays de Bray, augmente à Hodenc-en-Bray (+0,15 m par rapport à mai 2010). Concernant la nappe de la craie, les niveaux sont en baisse et inférieurs aux normales mensuelles dans le Noyonnais et le Clermontois. Plus à l'ouest, bien que la plupart des niveaux soit comparable aux normales mensuelles, seuls les points de Crèvecoeur-Le-Grand et de Romescamp observent des niveaux en hausse. Bonneuil-les-Eaux (45,26 m) est toujours l'unique point présentant un niveau supérieur à la valeur des 2,5 ans humide (45,53 m). Dans le Noyonnais et le Valois, les niveaux des nappes des sables de l'Yprésien et des calcaires du Lutétien restent stables ou diminuent. Ils demeurent toujours inférieurs aux normales mensuelles. Dans le bassin de la Nonette, à Fresnoy-Le-Luat (23,19 m), les niveaux sont inférieurs à la valeur des 20 ans sec (22,94 m) depuis mars 2010. A Chiry-Ourscamps, le niveau (7,03 m) est inférieur à la valeur des 10 ans sec (6,83 m).

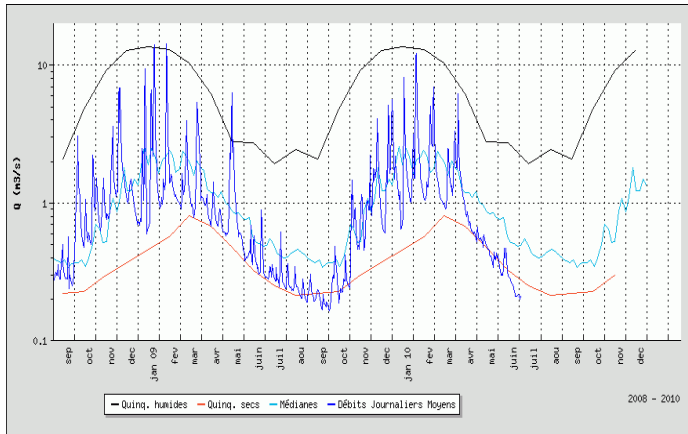


En conclusion : Plus des trois-quarts des niveaux de la nappe de la craie diminuent, notamment dans la moitié est de la région. Les normales mensuelles sont dépassées pour seulement 4 piézomètres sur les 78 suivis. Les niveaux des nappes tertiaires restent stables ou diminuent et seuls les calcaires du Bartonien ont des niveaux comparables ou supérieurs aux normales. De plus, 4 points sur 78 observent des niveaux inférieurs aux valeurs des 20 ans sec.



VIE PISCICOLE

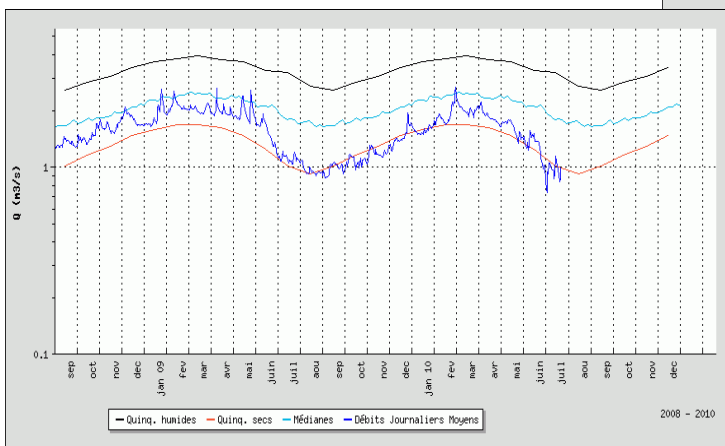
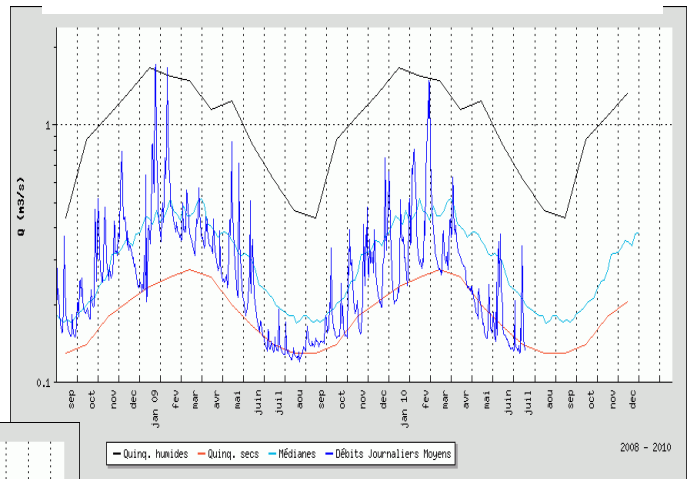
Avec le déficit pluviométrique de ces derniers mois, les prélèvements d'eau à des fins agricoles ont débuté sur l'ensemble de la région. La diminution des niveaux d'eau rend les petits cours d'eau plus vulnérables aux pollutions, cette situation a entraîné plusieurs pollutions engendrant une mortalité piscicole dans les départements de l'Aisne et de l'Oise. Les observations sur le terrain ont permis de constater que la reproduction des cyprinidés avait eu lieu sur l'Oise et l'Aisne. La présence de l'écrevisse à pattes blanches (*austroptamobius pallipes*) a été confirmée dans le département de l'Oise. Sa population semble être en croissance.



Ci dessus la Serre à Montcornet

Dans l'Oise les rivières ont des débits bas avec des temps de retour compris entre 3 et 50 ans sec. Les rivières les plus touchées sont l'Avelon, la Divette, la Launette, la Nonette, la Sainte-Marie (20 ans sec), l'Automne à Saintines (50 ans sec).

Ci contre la Divette à Passel



La Somme supporte mieux que les autres départements cet épisode sec ; en effet les rivières ont des débits avec un temps de retour compris entre 2 et 3 ans humide et 2 et 3 ans sec, proches des normales saisonnières. Le plateau Picard plus particulièrement le bassin de l'Avre souffre de la sécheresse et des prélèvements.

Ci-contre l'Avre à Moreuil

HYDROMETRIE

Ce mois de juin faiblement pluvieux et très ensoleillé et le faible soutien de nappes ont induit des débits sur l'ensemble des cours d'eau de la région à des niveaux partout en baisse, avec des temps de retour sec, voire très sec excepté dans la Somme.

Dans l'Aisne les cours d'eau ont tous des débits en baisse par rapport au mois de mai. La Serre, la Crise, l'ancienne Sambre sont les plus touchées par le manque d'eau.

Conception – réalisation :

DREAL Picardie(SNEP)
Service Nature Eau et Paysage
Connaissance Eau Milieux Aquatiques
(CEMA)

tél. : 03 22 82 25 00

fax: 03 22 91 73 77

hydro.picardie@developpement-durable.gouv.fr

Contact :

Cyrille CAFFIN
tél. : 03 22 82 90 61
cyrille.caffin@developpement-durable.gouv.fr

DREAL Picardie
56 rue Jules Barni
80040 AMIENS Cedex 1
tél. : 03 22 82 25 00
Fax : 03 22 91 73 77

Directeur de la Publication :
Philippe CARON

courriel de la DREAL :
dreal-picardie@developpement-durable.gouv.fr

ISSN : 2103-9798
Dépôt légal : 3ème trimestre 2010

Polygraphique
108 av du Gal Gallieni
80330 LONGUEAU