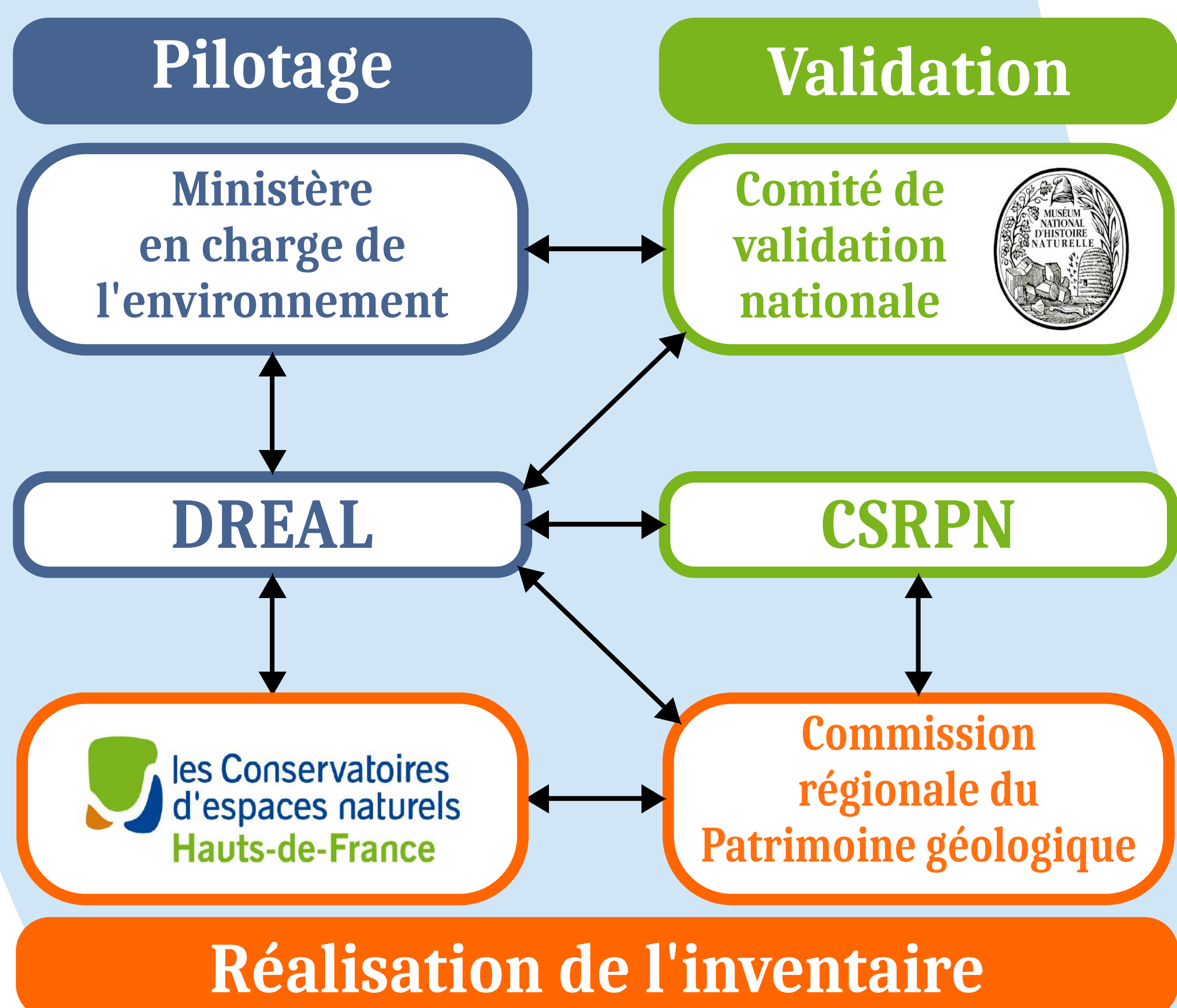


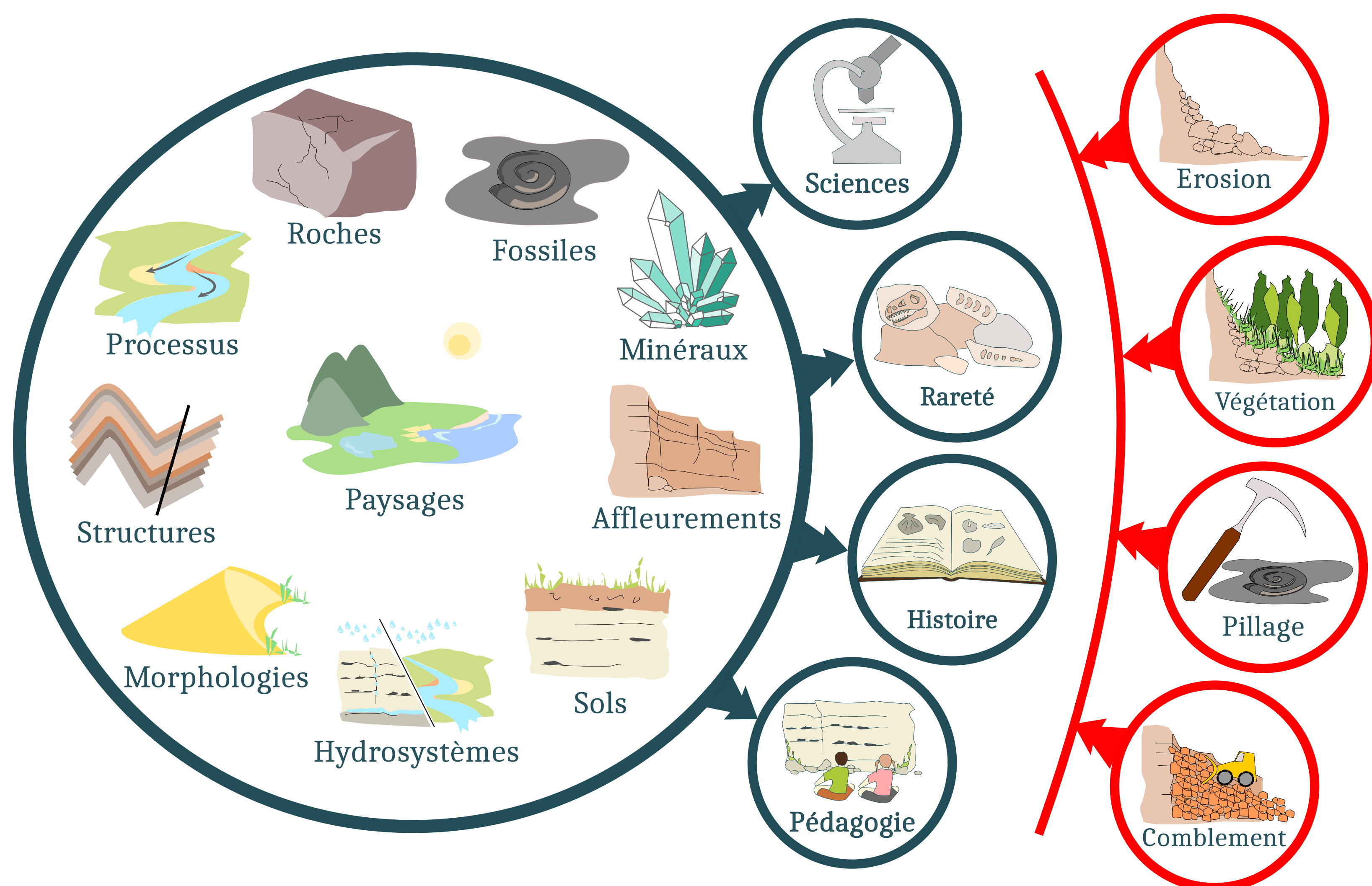
# Déclinaison Hauts-de-France de l'Inventaire national du patrimoine géologique (IRPG)

## ORGANISATION DE L'IRPG



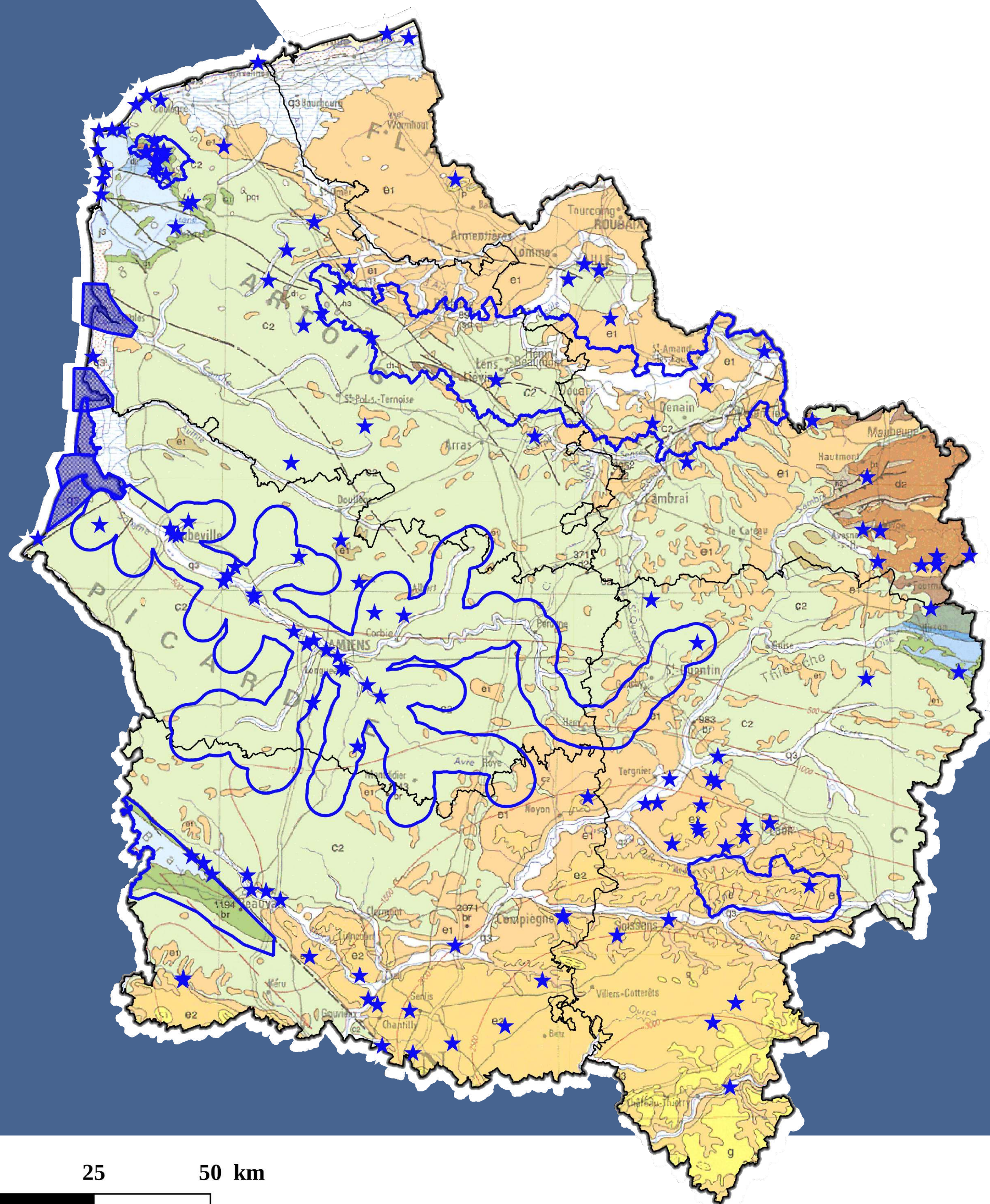
## Patrimoine géologique, de quoi parle-t-on ?

Un patrimoine diversifié à l'origine de nos paysages, témoin de l'histoire de la Terre. **Un patrimoine également menacé.**

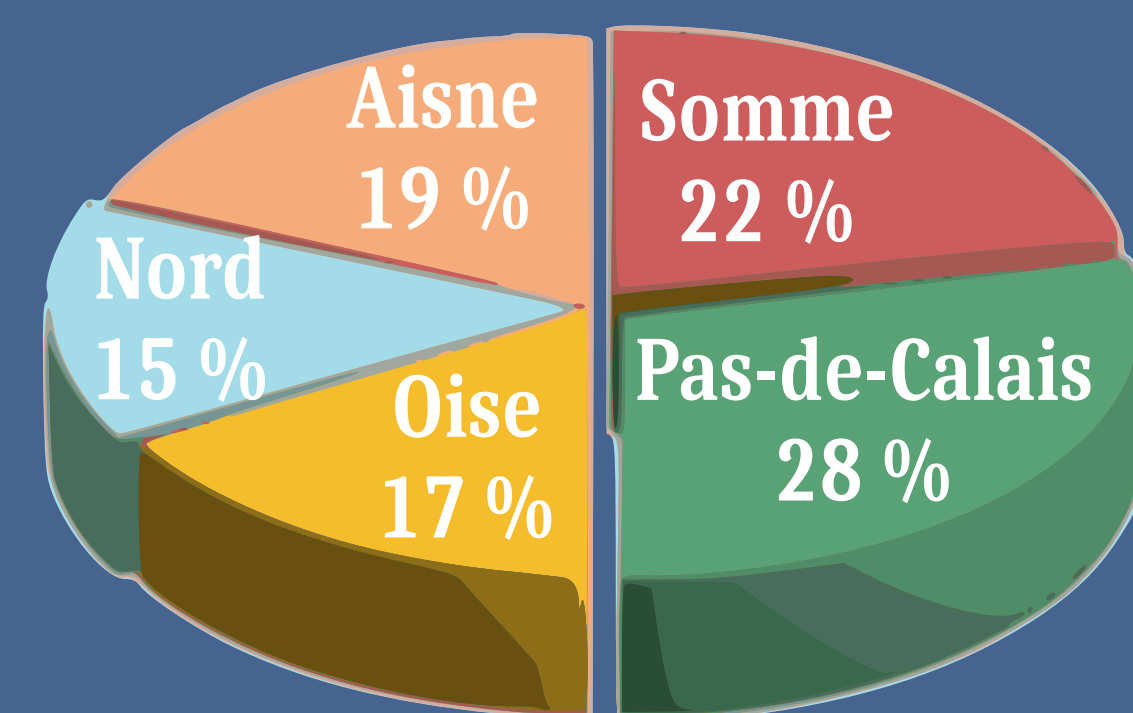


## QUEL PATRIMOINE EN HAUTS-DE-FRANCE ?

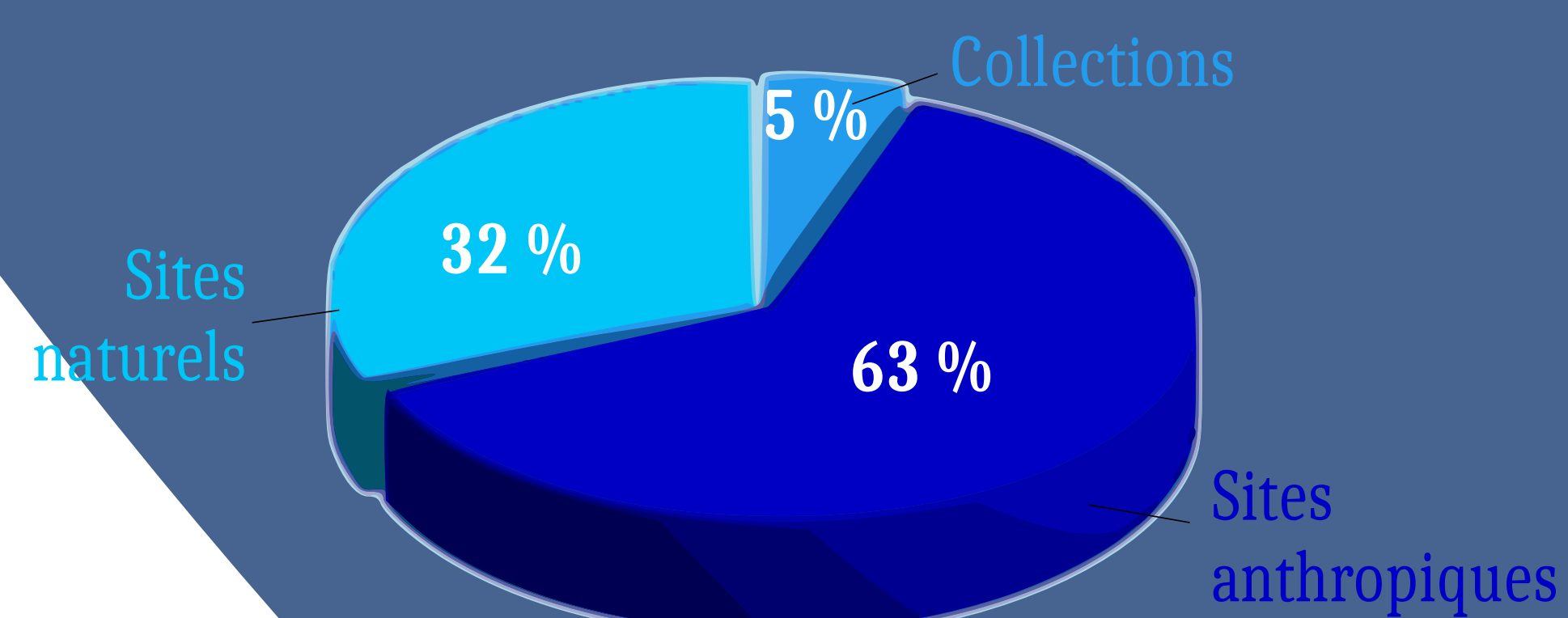
A septembre 2019, 146 sites dont 4 entités de grande ampleur.



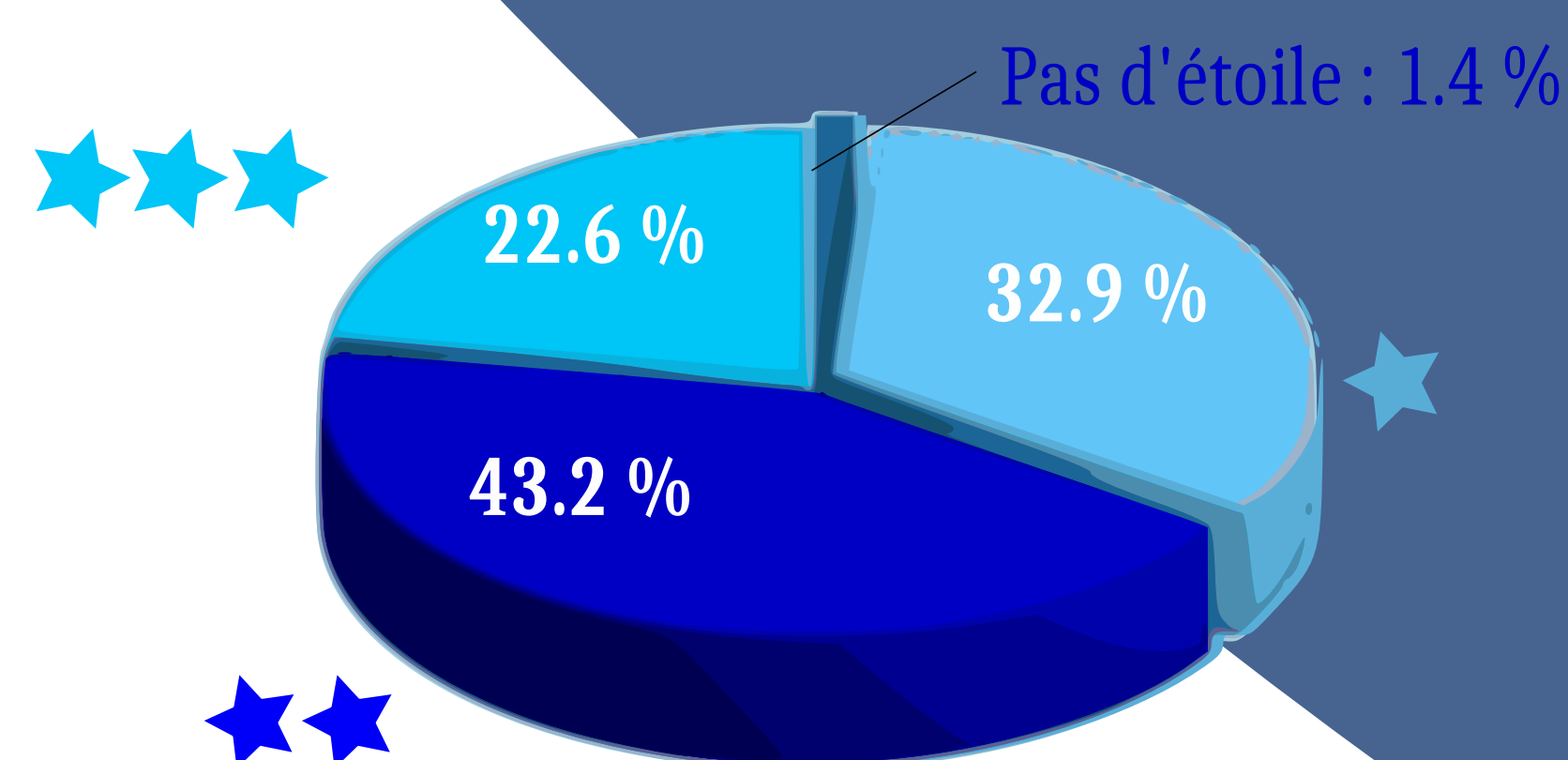
### Répartition départementale



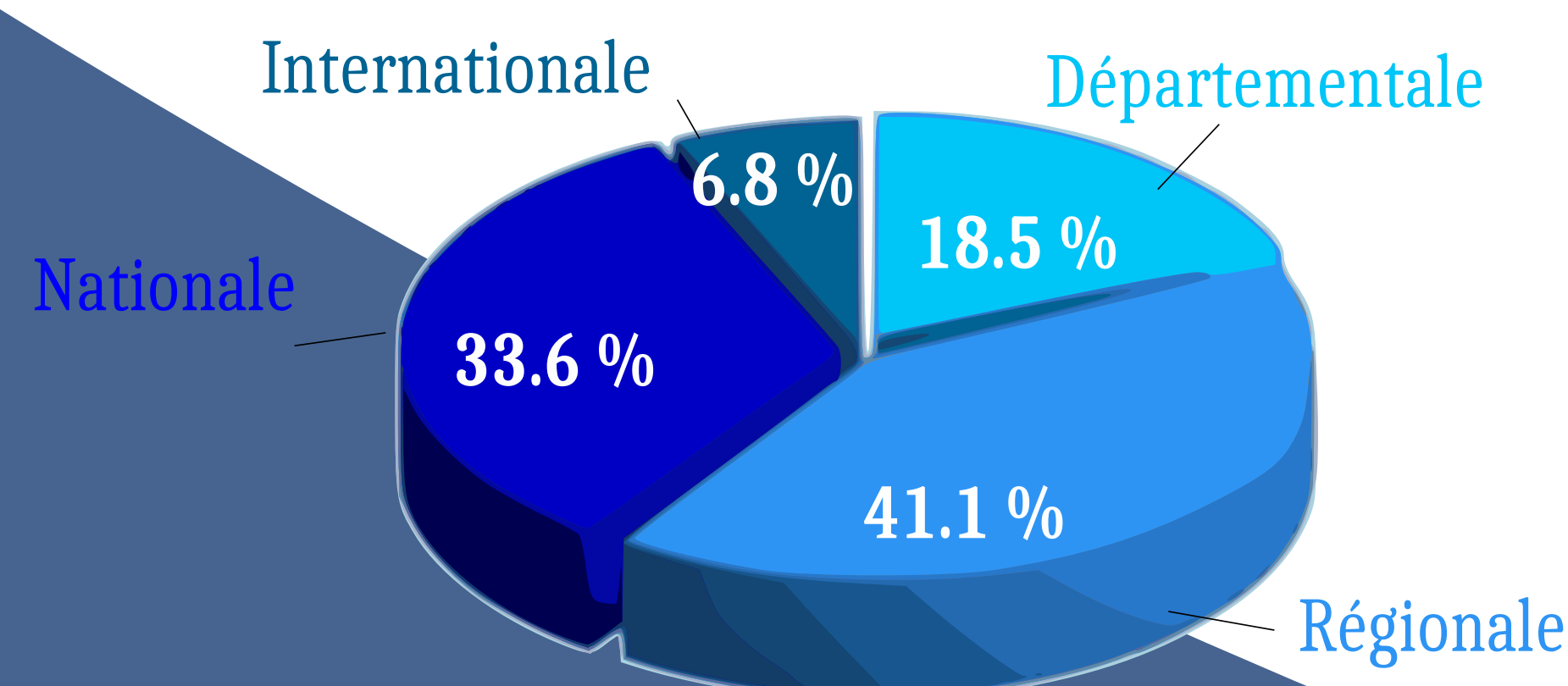
### Typologie



### Intérêt patrimonial



### Rareté



Pour aller plus loin :

<https://www.hauts-de-france.developpement-durable.gouv.fr/?Inventaire-regional-du-patrimoine-geologique>



Butte de Laon - PIC0008

# Le patrimoine géologique dans le département de l'Aisne

## QUEL PATRIMOINE ?

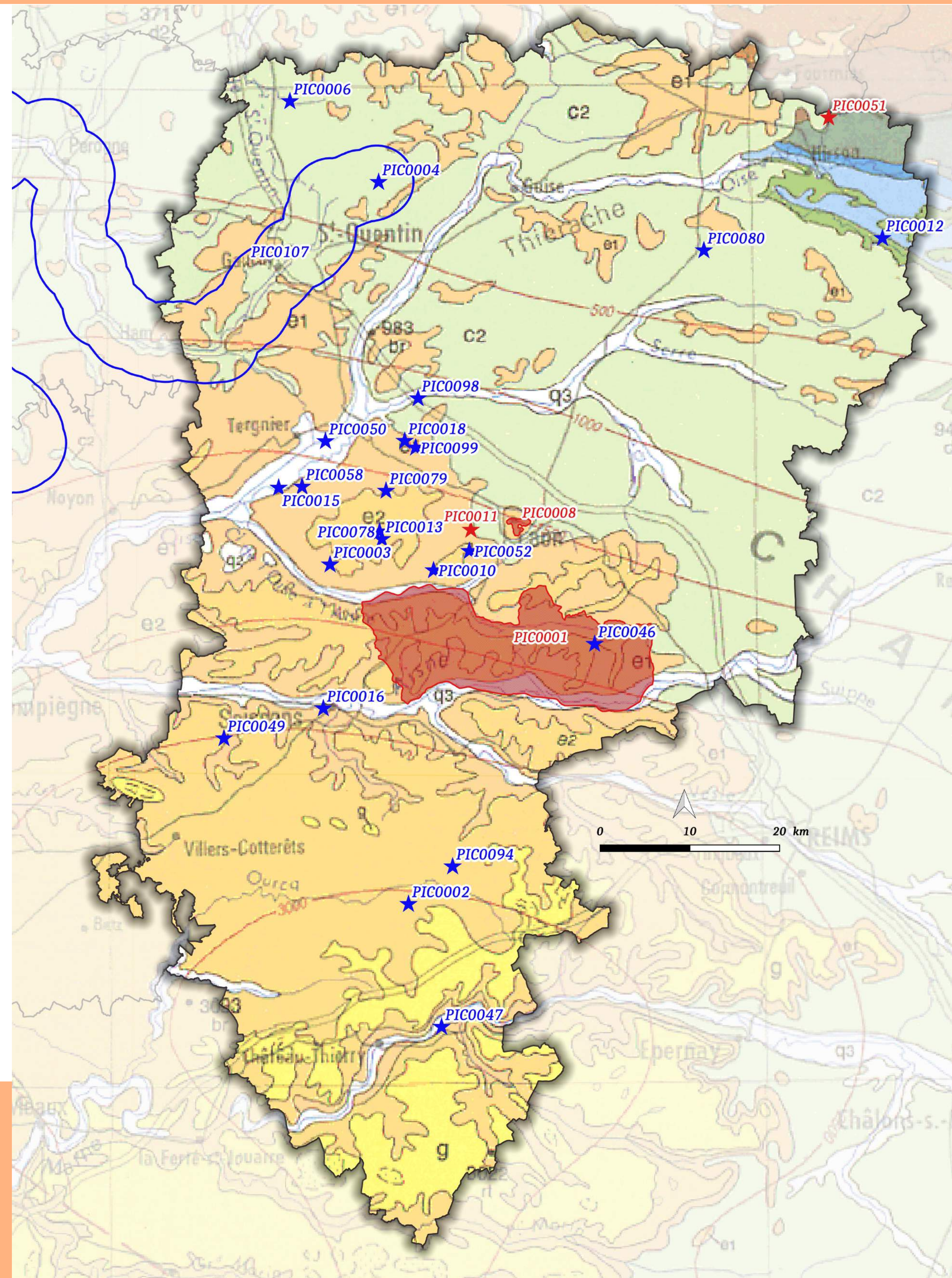
Du nord au sud de l'Aisne, 27 sites illustrent une histoire longue de 540 millions d'années...

Près d'Hirson, au Pas Bayard (**PIC0051**), les terrains les plus anciens (début du Primaire) ont été plissés lors de la formation successive de deux chaînes de montagne.

Plus au sud, ce sont des roches du Secondaire qui affleurent : jurassiques d'abord dans la vallée du Thon, puis crétacées (craie) en abordant le plateau picard.

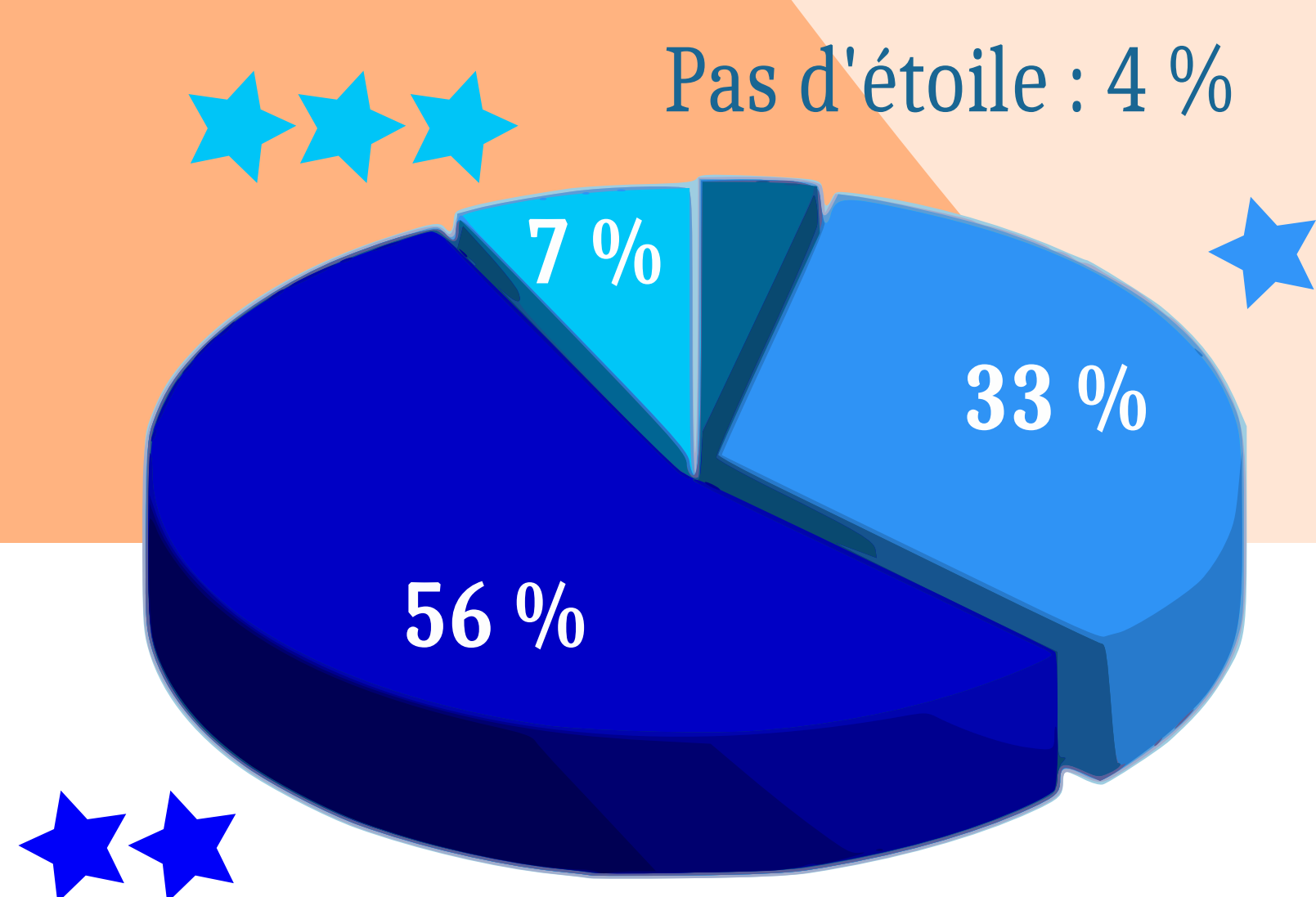
En approchant Laon, les terrains changent, des sables apparaissent. Ils sont d'âge tertiaire. La butte de Laon (**PIC0008**), de sa base à son sommet, résume en grande partie leur histoire (complète sur le Chemin des Dames - **PIC0001**) et plus généralement celle du Bassin Parisien. Sur ce territoire, parfois, des niveaux de grès évoluent en chaos et forment des paysages atypiques (**PIC0011**).

Dans ce contexte, les tourbières quaternaires des marais de la Souche se développent. Leur formation, débutée il y a 9000 ans, relate une histoire bien plus récente.

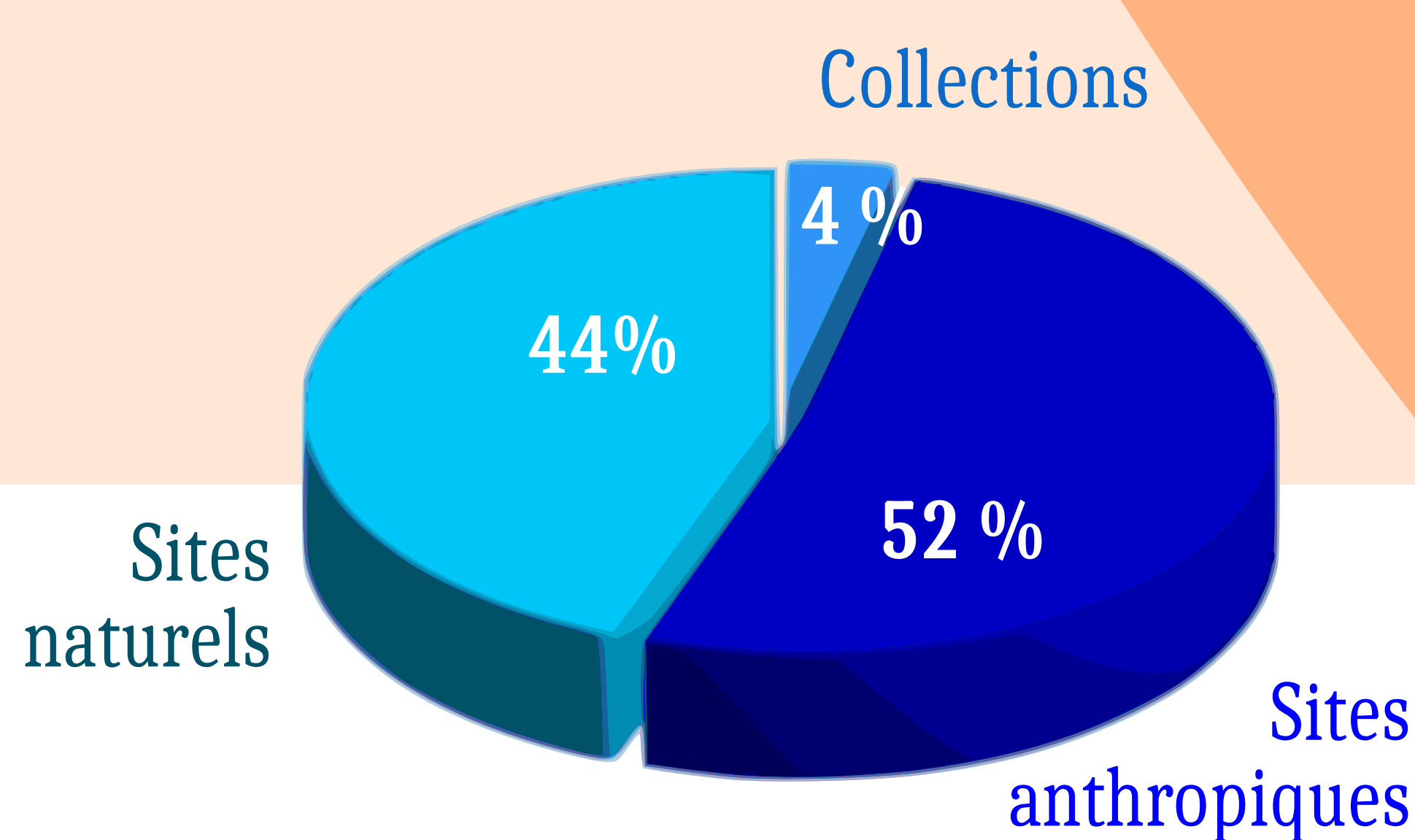


## LES 27 SITES EN QUELQUES CHIFFRES

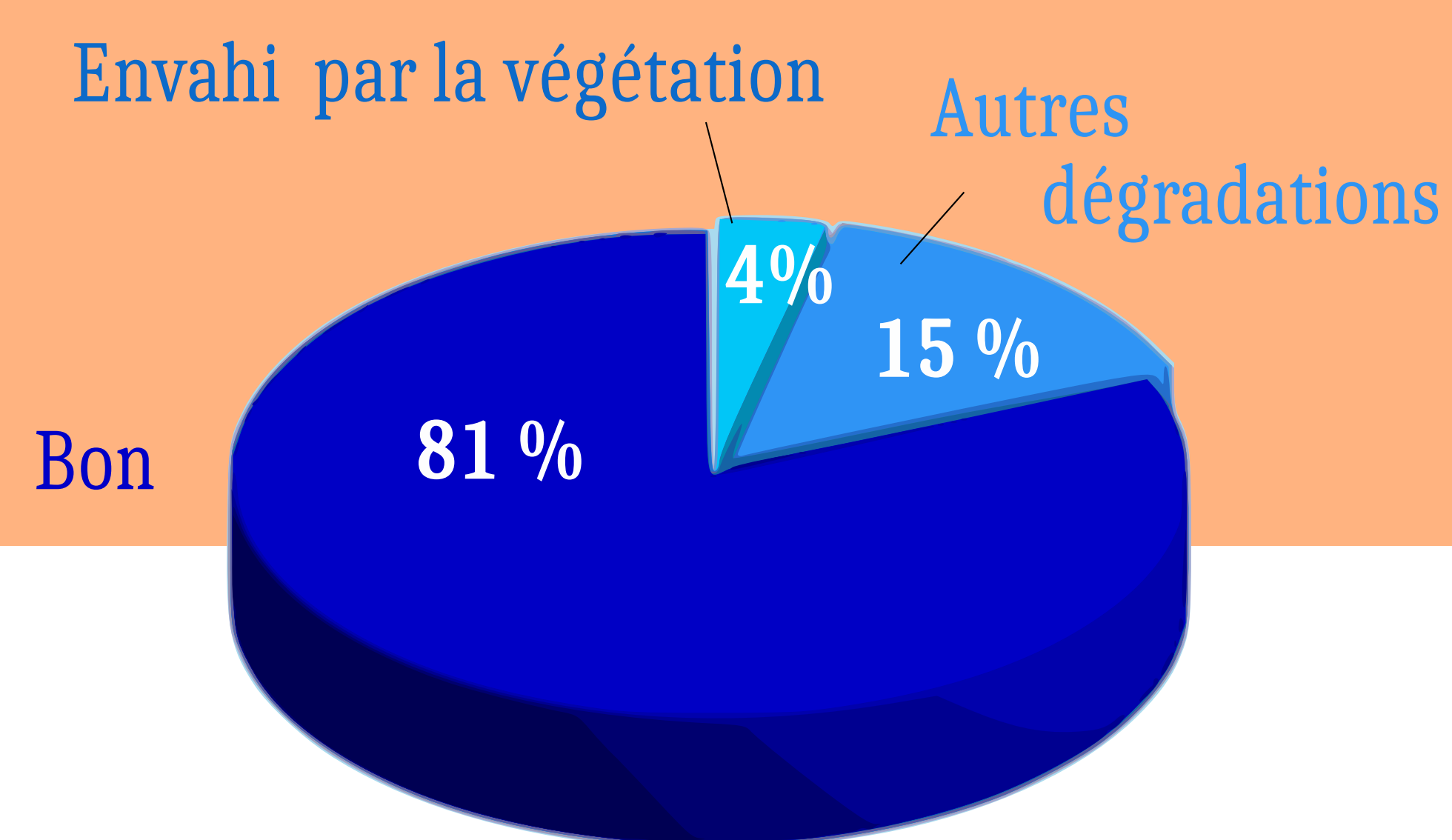
### Intérêt patrimonial



### Typologie



### Etat de conservation



Chaos de grès de la Hottée de Gargantua - PIC0011



Mont des Récollets - NPC0060

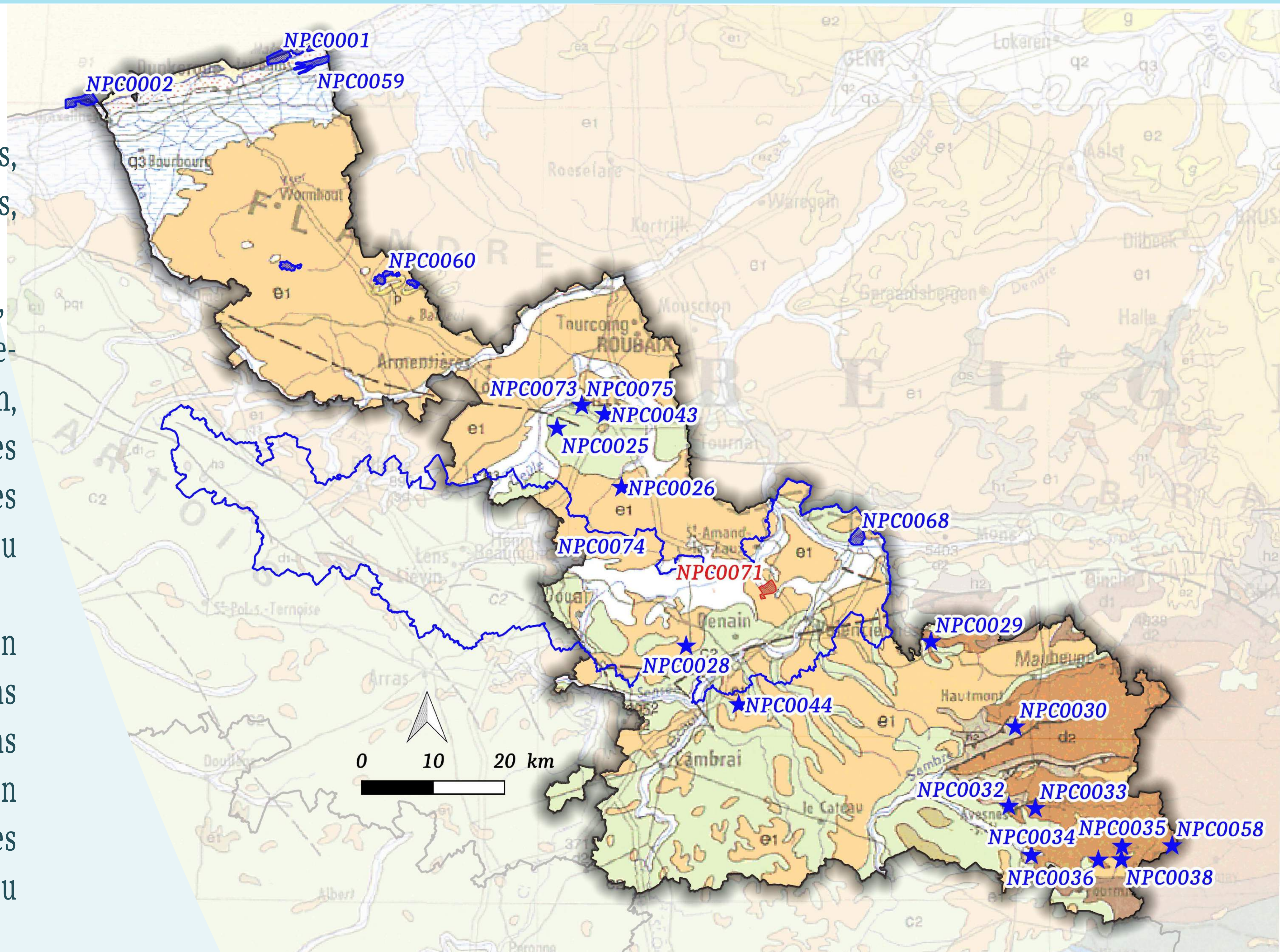
# Le patrimoine géologique dans le département du Nord

## QUEL PATRIMOINE ?

Des bocages de l'Avesnois jusqu'au littoral des Flandres, le département du Nord expose, au travers de 21 sites, une grande diversité géologique.

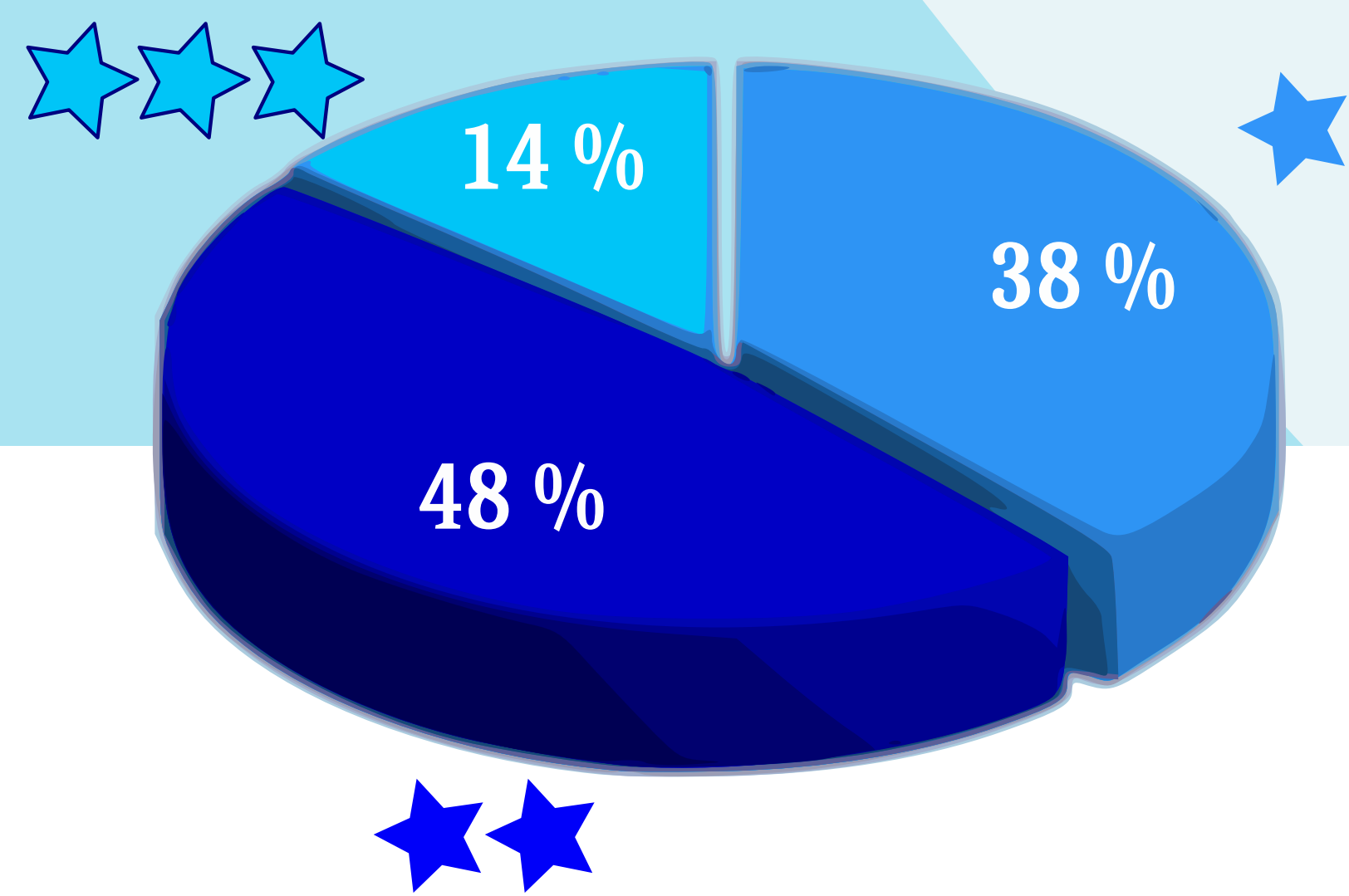
Les carrières de roches massives dans le socle ancien, une partie du gisement houiller du Nord et du Pas-de-Calais et les nombreux témoignages de son exploitation, les carrières souterraines de craie de la région lilloise, les argiles, sables et grès du Cénozoïque dans la région des Monts de Flandre, les dunes anciennes ou actuelles du littoral, etc.

Dans cette richesse, la Mare à Goriaux (**NPC0071**) est un patrimoine atypique. Née de l'affaissement des terrains pendant et après l'exploitation du charbon contenu dans le sous-sol de la région de Raimés, elle est aujourd'hui un espace d'étude et de pédagogie autour des préoccupations de reconquête et d'aménagement du territoire.

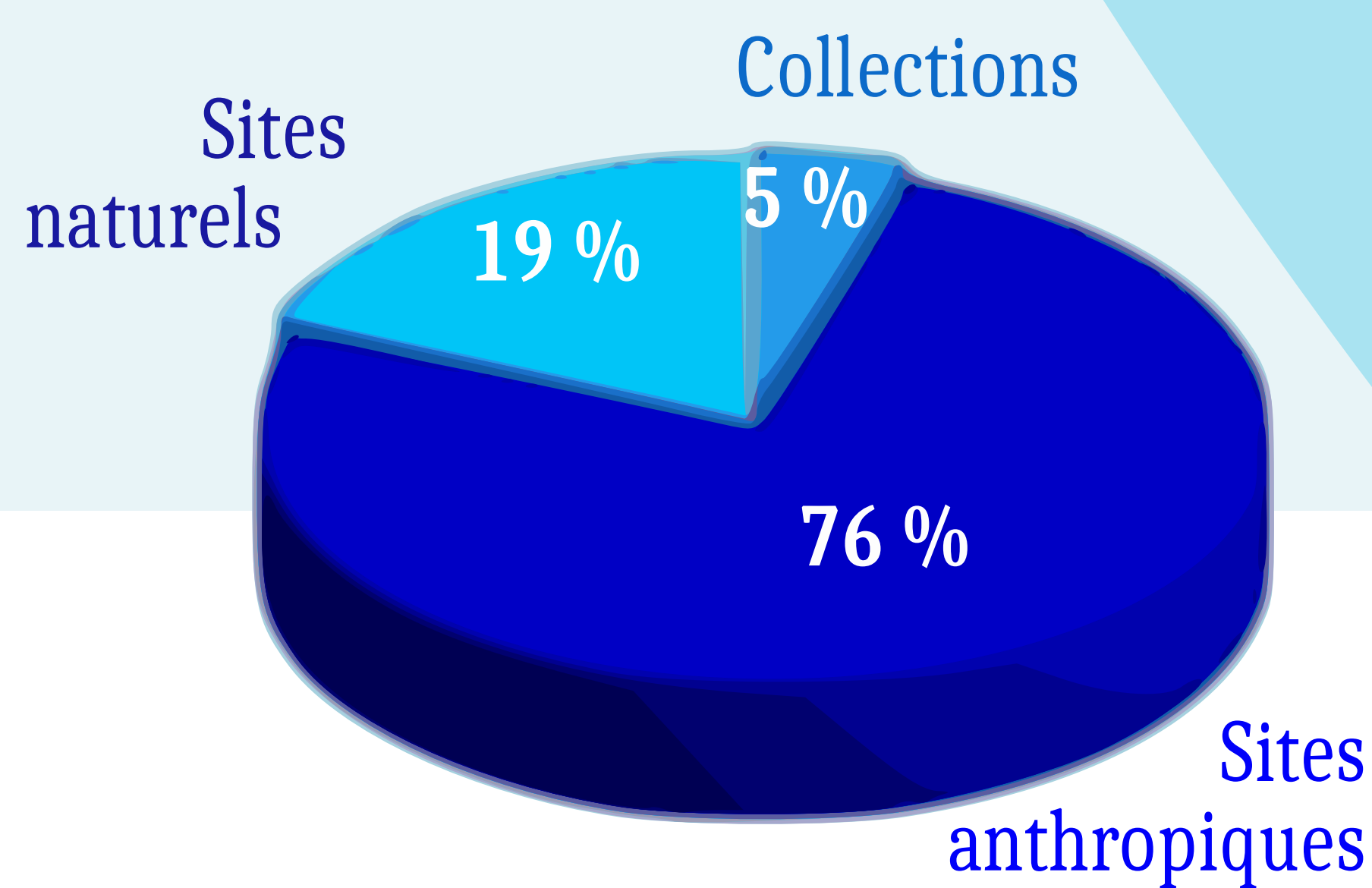


## LES 21 SITES EN QUELQUES CHIFFRES

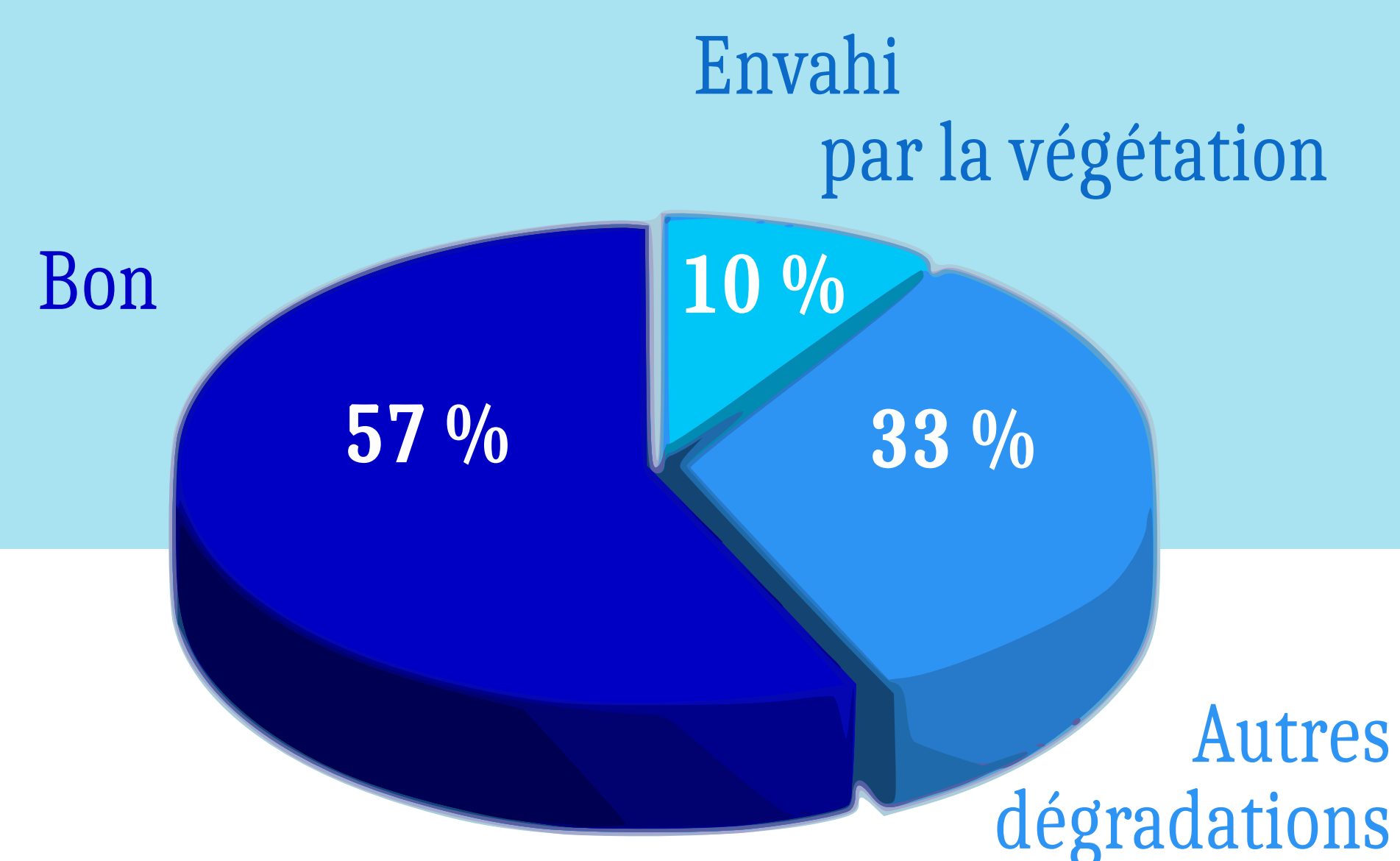
### Intérêt patrimonial



### Typologie



### Etat de conservation



Affaissement minier de la Mare à Goriaux - NPC0071



Carrière de St-Leu-d'Esserent - PIC0029

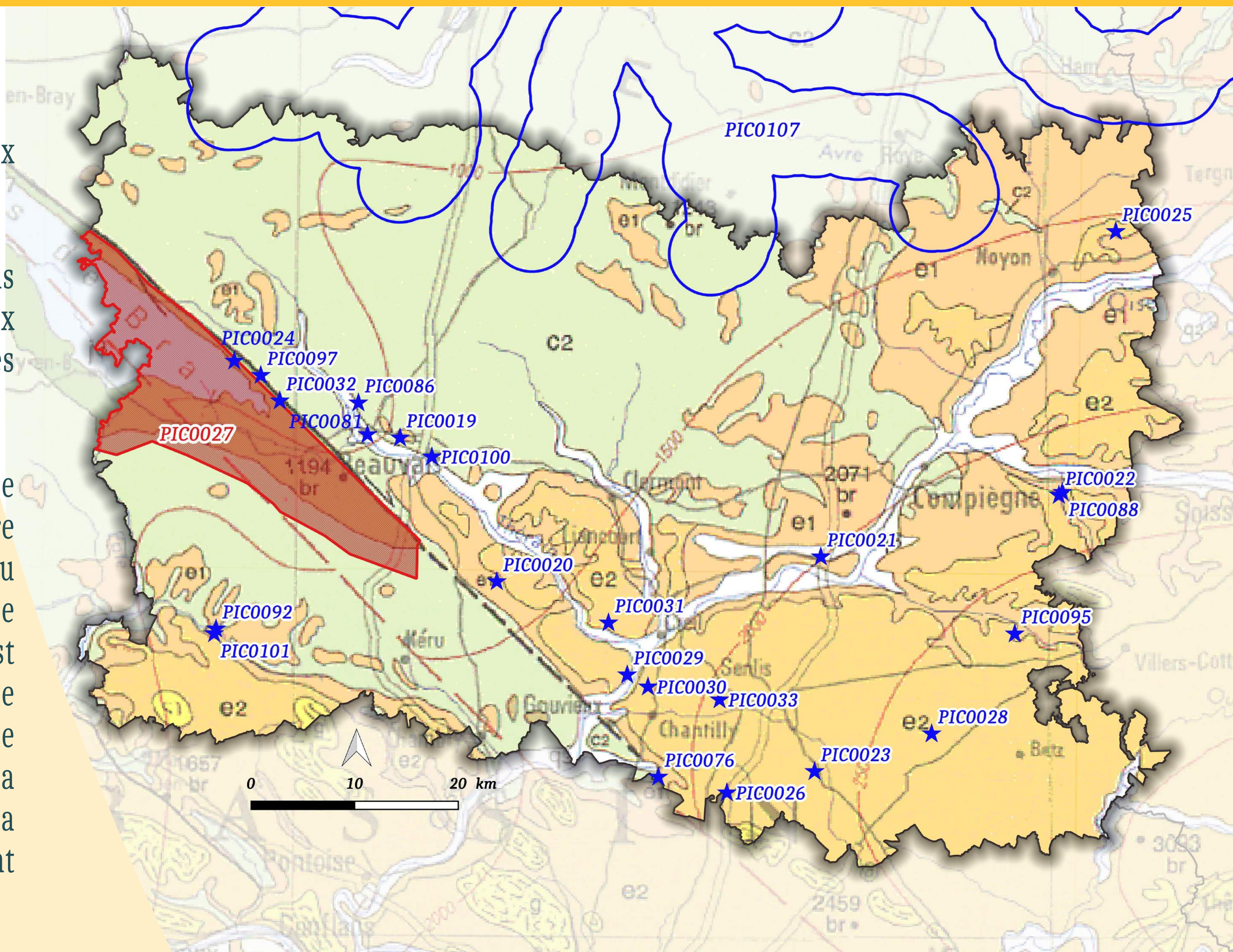
# Le patrimoine géologique dans le département de l'Oise

## QUEL PATRIMOINE ?

Les territoires de l'Oise illustrent, au travers de 24 sites, deux ères géologiques.

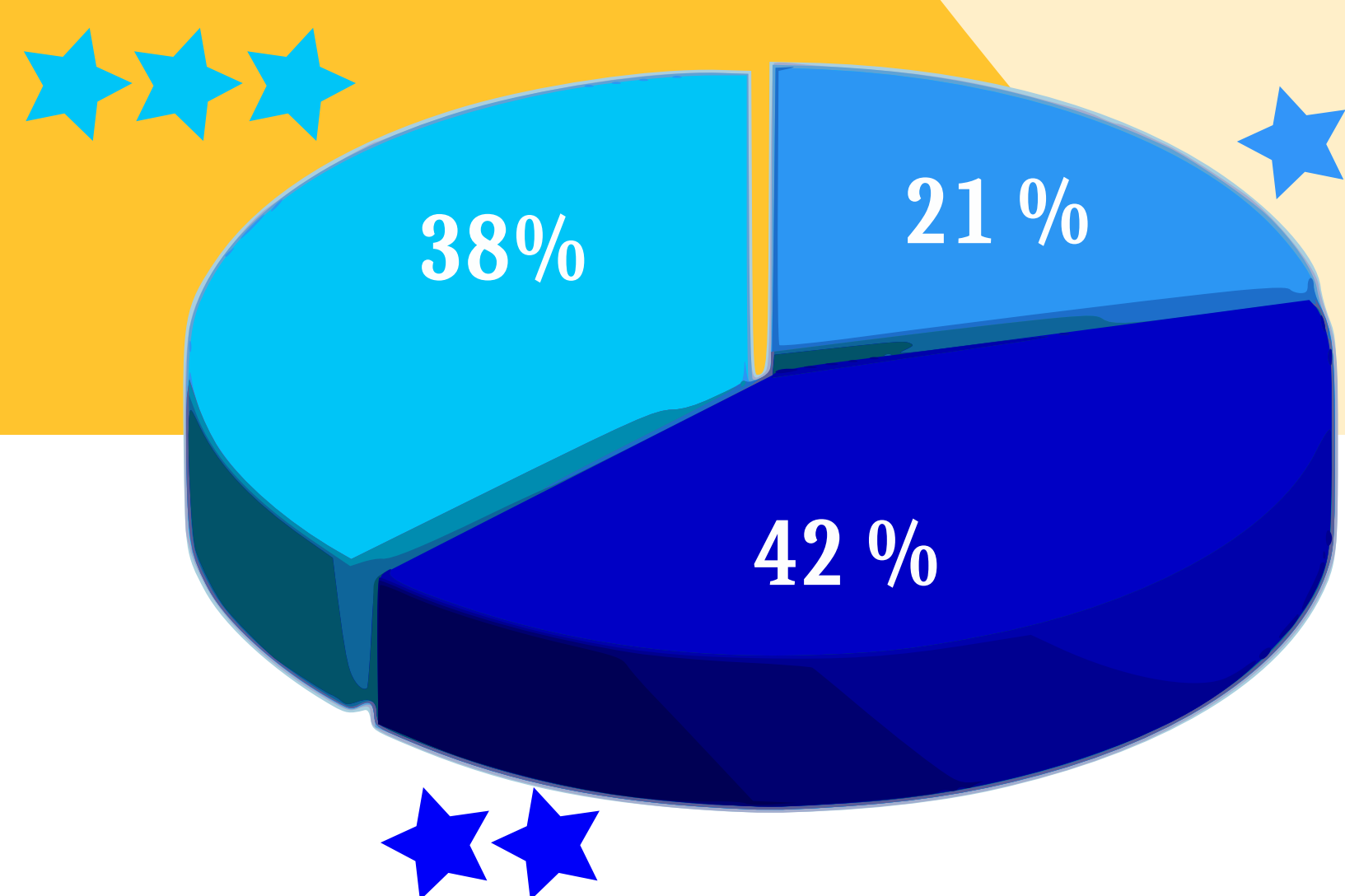
L'est est dominé par le Tertiaire : les calcaires lutétiens célèbres par leur utilisation pour la construction de nombreux monuments parisiens et la cathédrale de Beauvais. Ce sont des sites exceptionnels et des références géologiques mondiales.

L'ouest est à dominante secondaire, c'est le domaine de la craie du Crétacé qui constitue le plateau picard. Une structure géologique bien particulière s'y développe : la boutonnière du Pays de Bray (**PIC0027**). Cette morphologie est liée à une faille qui débute de la côte et s'étend jusqu'à l'est de Paris. Elle est apparue au Primaire lors de la formation d'une chaîne de montagne et s'est réactivée lors de la formation des Alpes. Le Pays de Bray expose une grande variété de roches : sous la craie, des argiles plus anciennes du Jurassique utilisées dans la fabrication des tuiles, des tourbes, formées plus récemment (9000 ans), le long de l'Epte, etc.

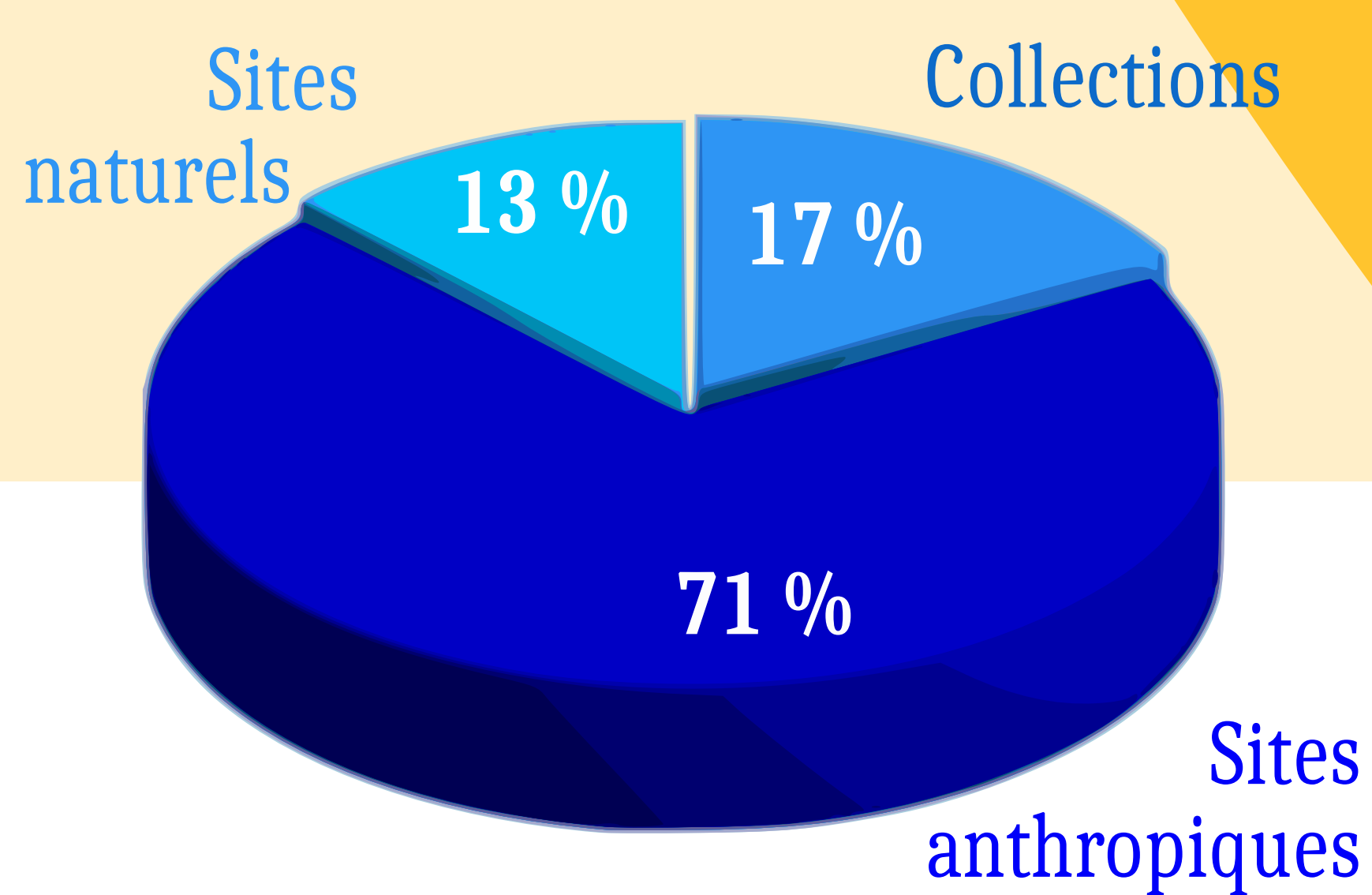


## LES 24 SITES EN QUELQUES CHIFFRES

### Intérêt patrimonial

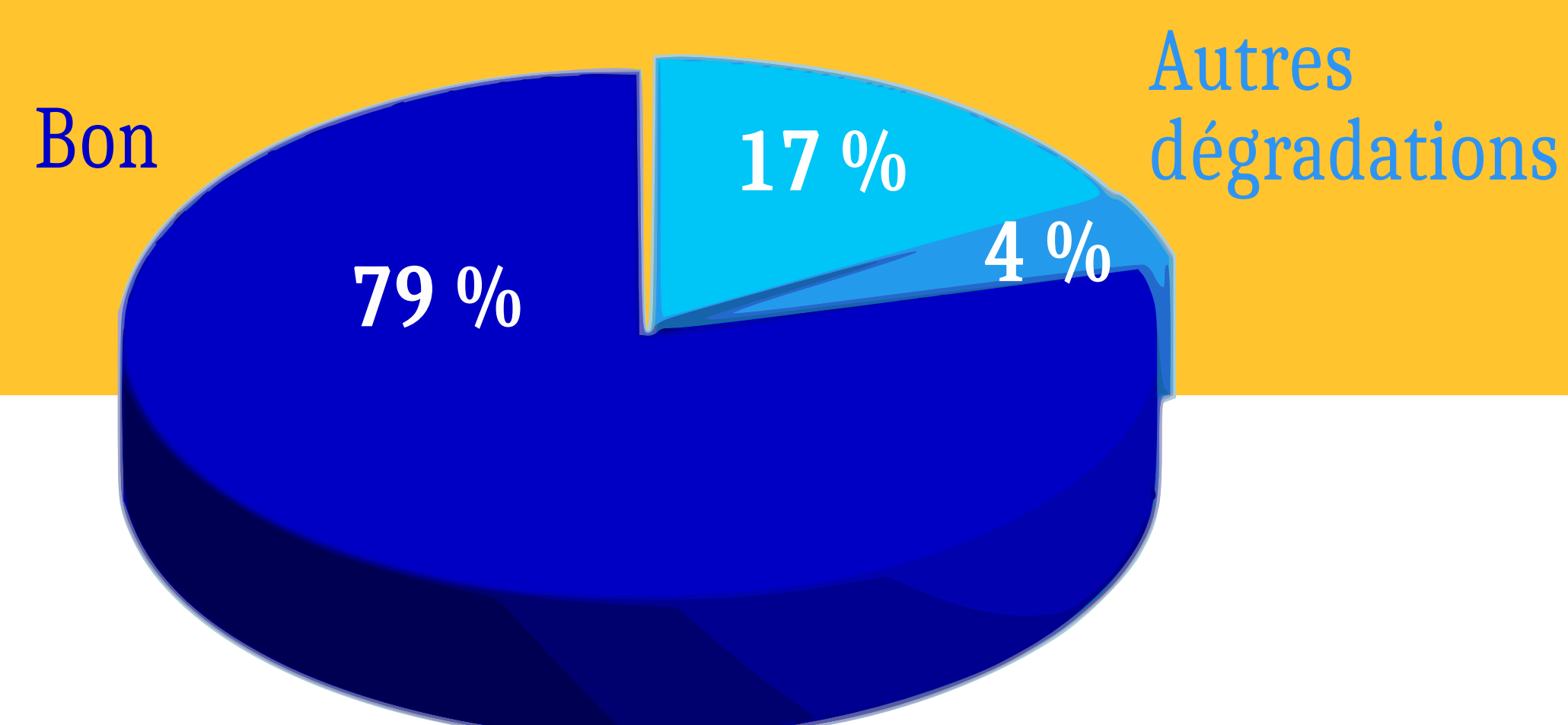


### Typologie



### Etat de conservation

Envahi par la végétation



Reliefs du Pays de Bray - PIC0027

# Le patrimoine géologique dans le département du Pas-de-Calais



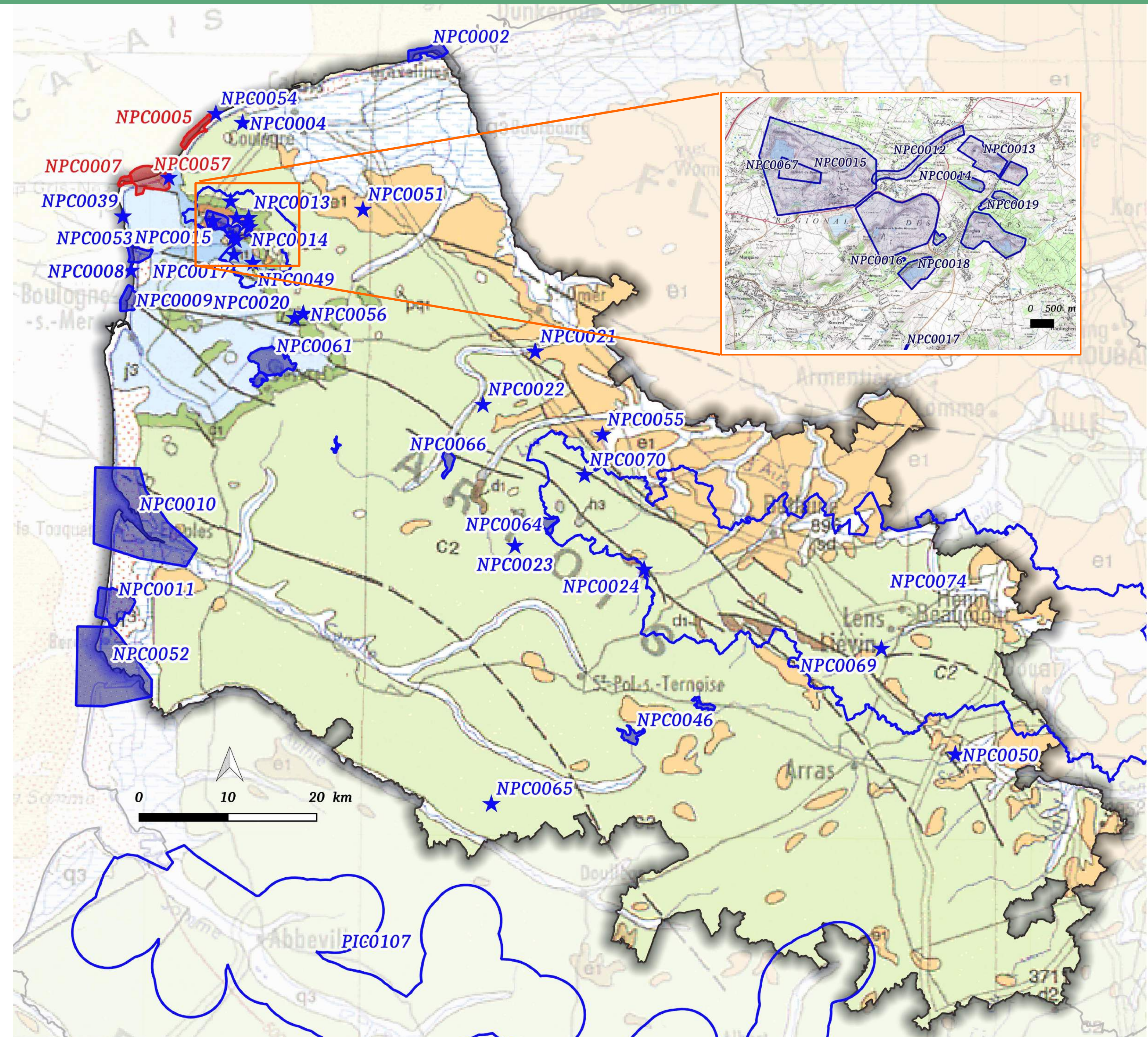
Chantier marbrier des Carrières du Boulonnais - NPC0015

## QUEL PATRIMOINE ?

Dans les Hauts-de-France, le département du Pas-de-Calais est sans conteste celui qui présente la plus grande diversité de formations géologiques d'âges différents. Les calcaires du socle dans le bassin carrier de Marquise, les grès, argiles et sables du Jurassique dans le Boulonnais, les craies et marnes du Crétacé supérieur en Artois, les formations dunaires et alluviales récentes, etc.

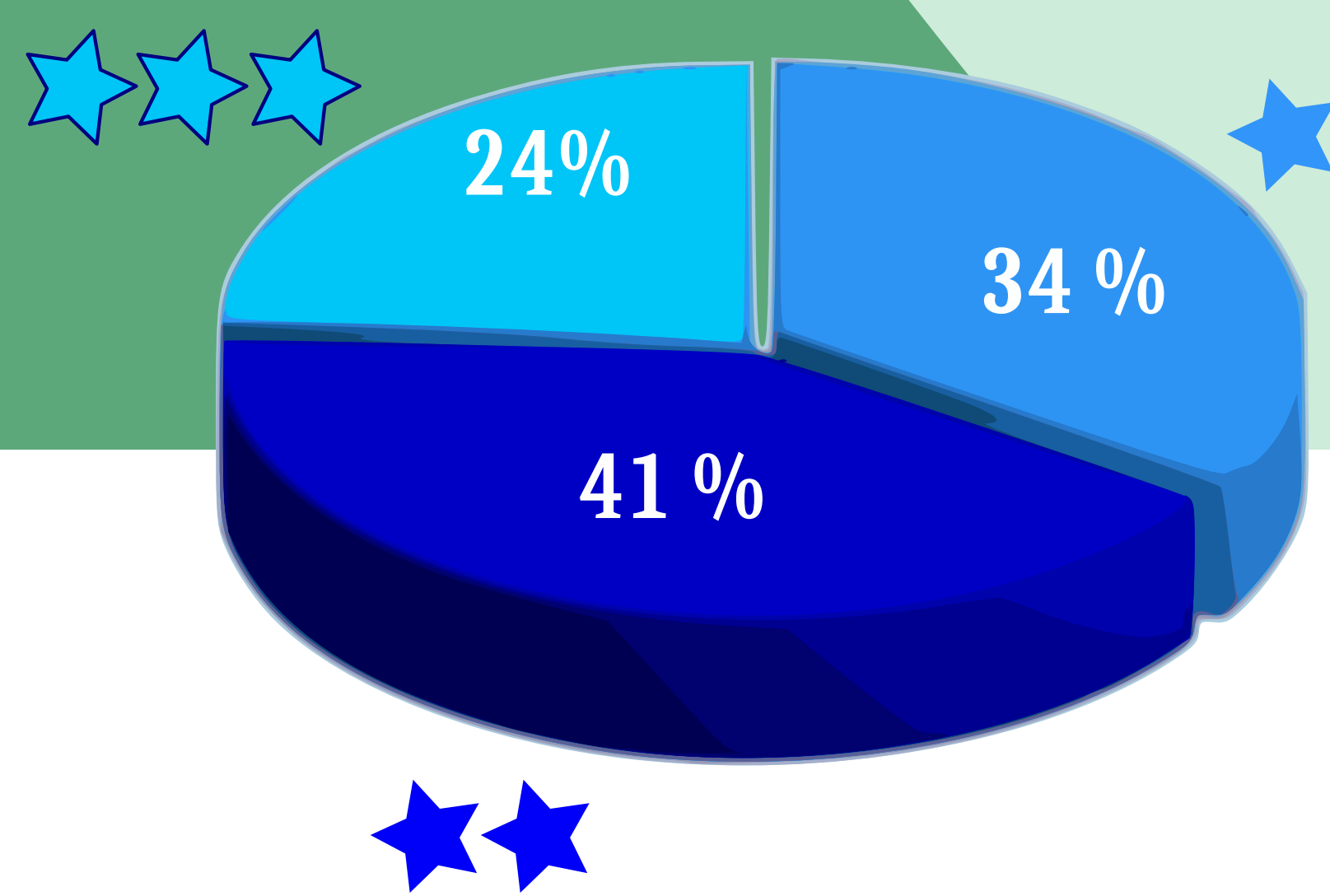
Ce sont 41 sites qui témoignent de cette diversité (carrières, paysages, massifs dunaires, falaises, estuaires, etc.).

La baie de Wissant (**NPC0057**) en est un parfait exemple : les dunes et le marais arrière-littoral qui la composent sont un témoignage des conditions climatiques et variations du niveau de la mer durant les derniers 150 000 ans. Le site offre par ailleurs de très jolis points de vue sur les falaises du Cap Blanc-Nez (**NPC0005**) et d'Angleterre, composées de craies crétacées, et celles du Cap Gris-Nez (**NPC0007**) faites d'argiles et de grès jurassiques.

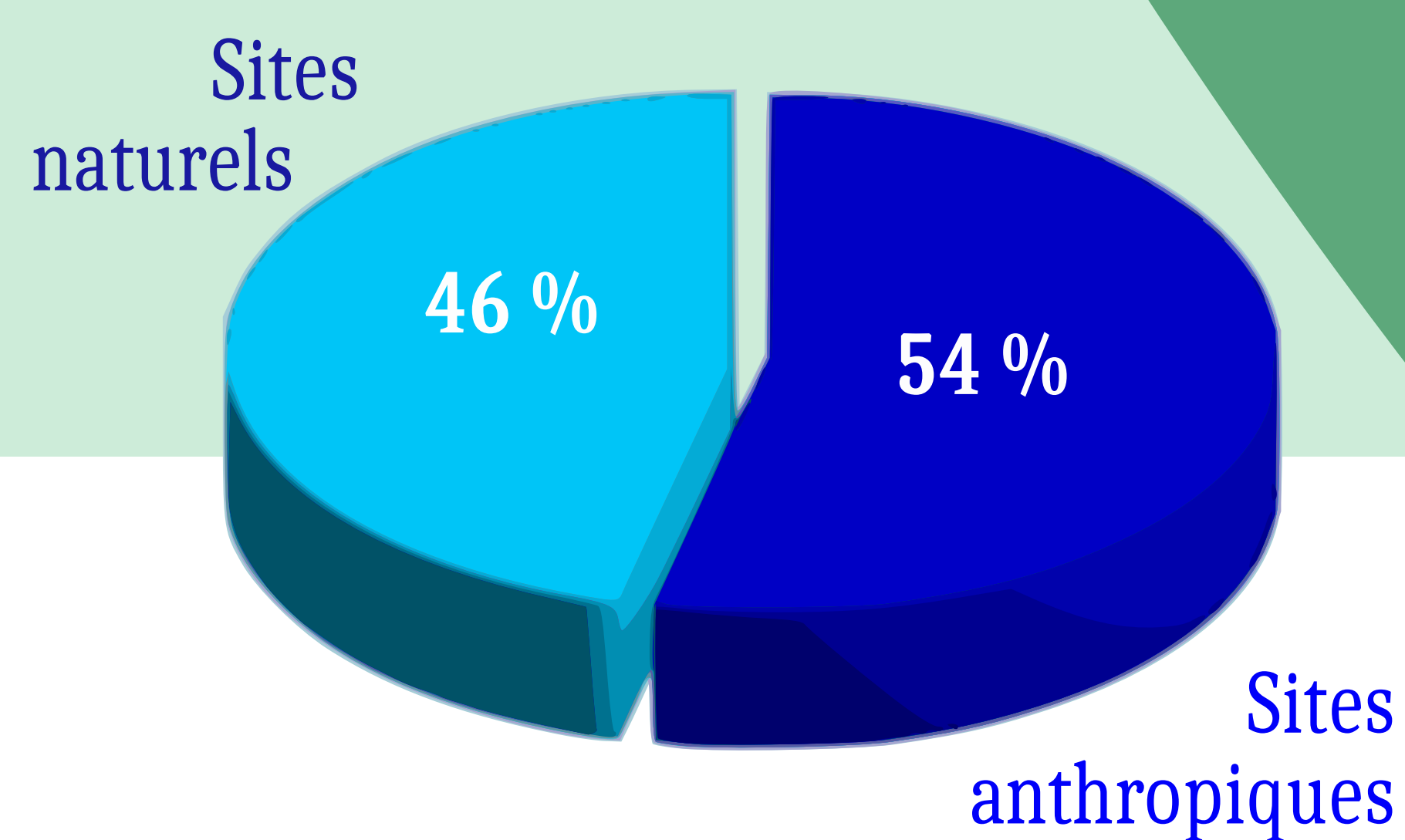


## LES 41 SITES EN QUELQUES CHIFFRES

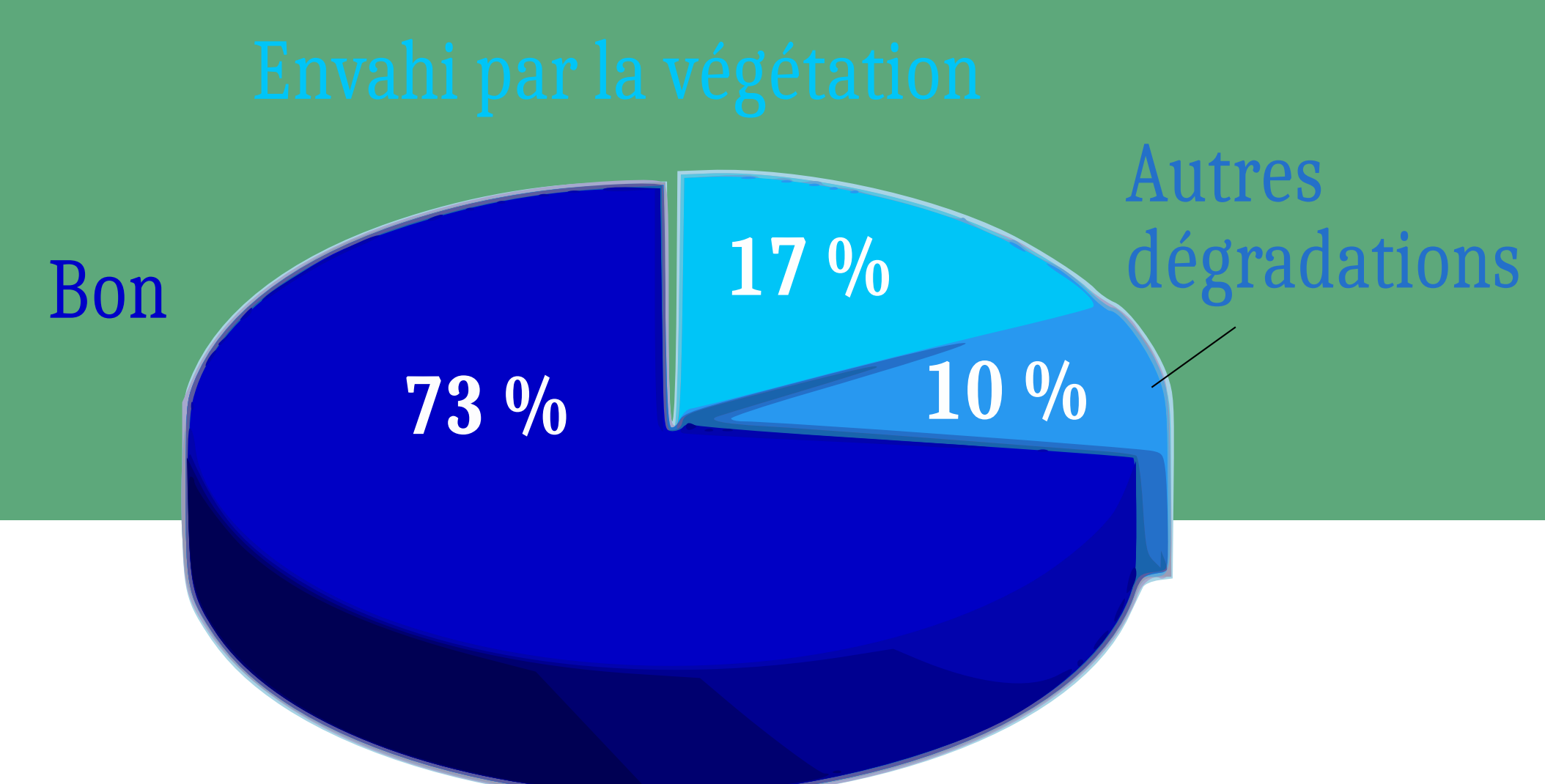
### Intérêt patrimonial



### Typologie



### Etat de conservation



Baie de Wissant - Marais de Tardinghen - NPC0057



Fouilles dans les terrasses de la Somme - Caours - PIC0067

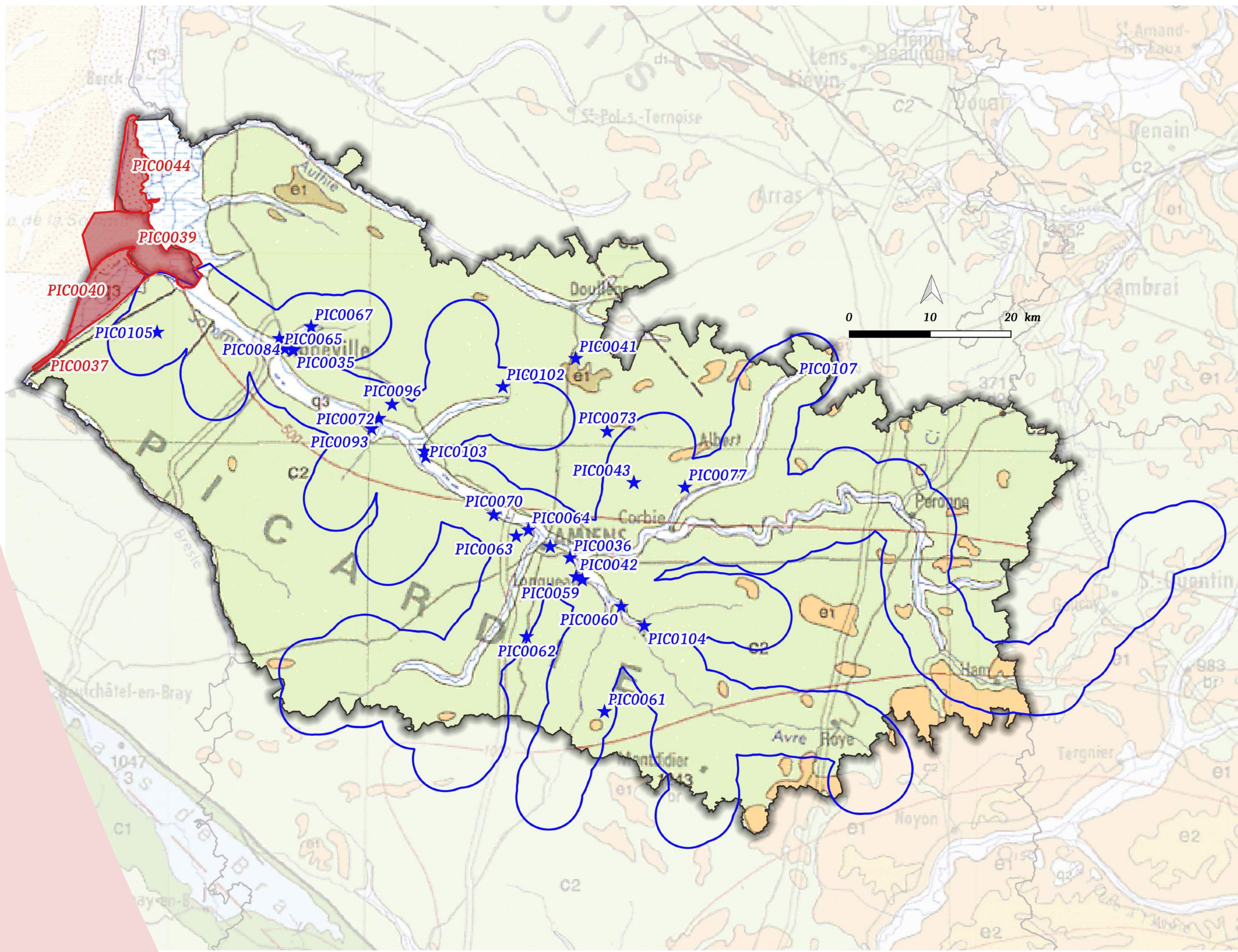
# Le patrimoine géologique dans le département de la Somme

## QUEL PATRIMOINE ?

Dans le département de la Somme, 31 sites illustrent le plateau picard, essentiellement composé de craies du Crétacé supérieur, et la vallée de la Somme qui l'entaille.

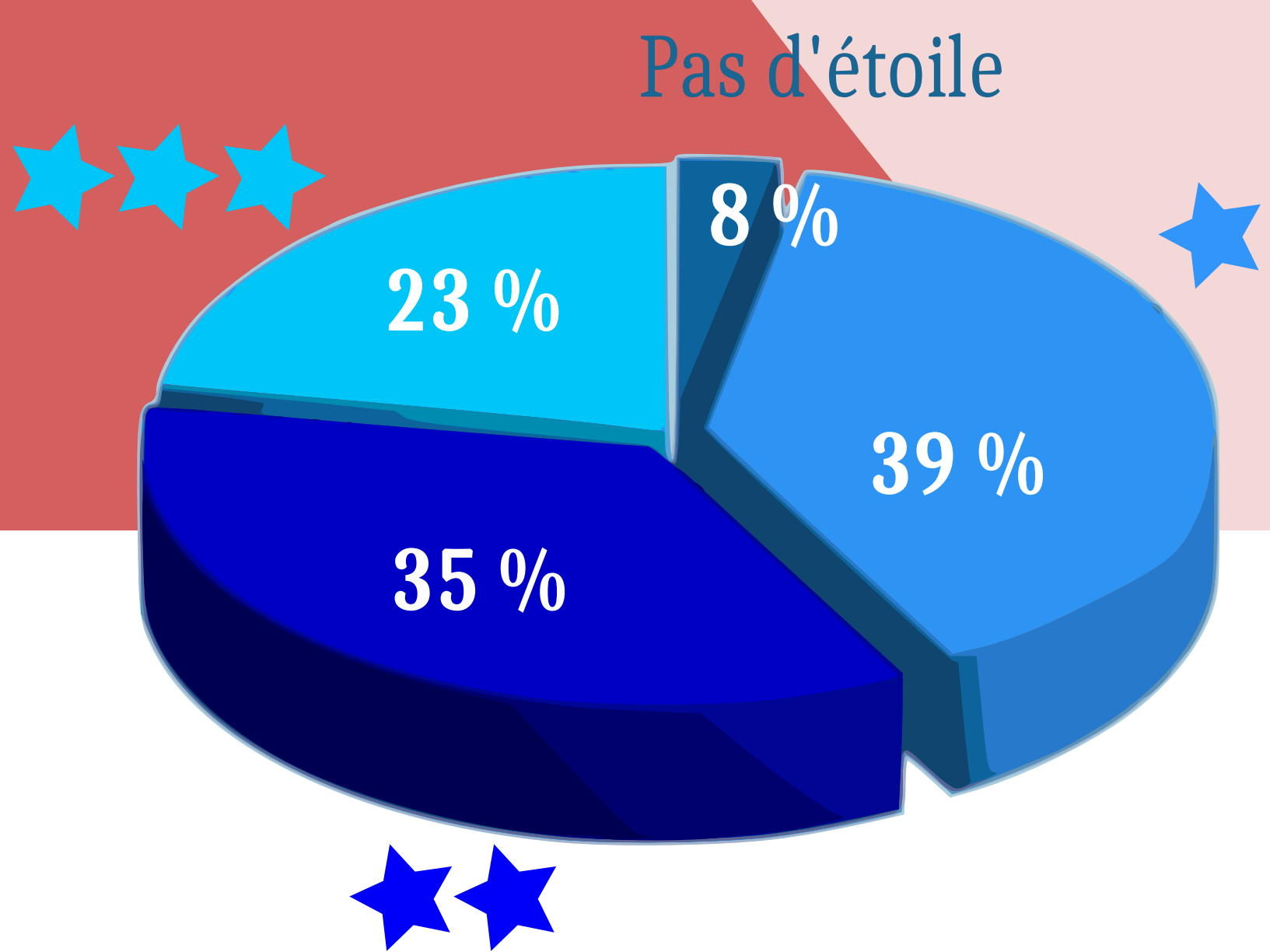
Les sites qui jalonnent la Somme et son bassin versant sont d'une valeur scientifique internationale. Ils témoignent des différentes phases de creusement de la vallée depuis environ un million d'années, des variations climatiques et environnementales passées et de l'installation de l'Homme dans le Nord de la France.

La façade maritime est aussi particulièrement intéressante : l'estuaire de la Somme (PIC0039), le massif dunaire du Marquenterre (PIC0044), les Bas-Champs de Cayeux et le cordon de galets (PIC0040) et enfin les falaises crayeuses, entre Ault et Mers (PIC0037). Elles permettent l'observation de la craie, de ses lits de silex, des fossiles qu'elle contient, des failles qui l'affectent et de la nappe aquifère qu'elle abrite.

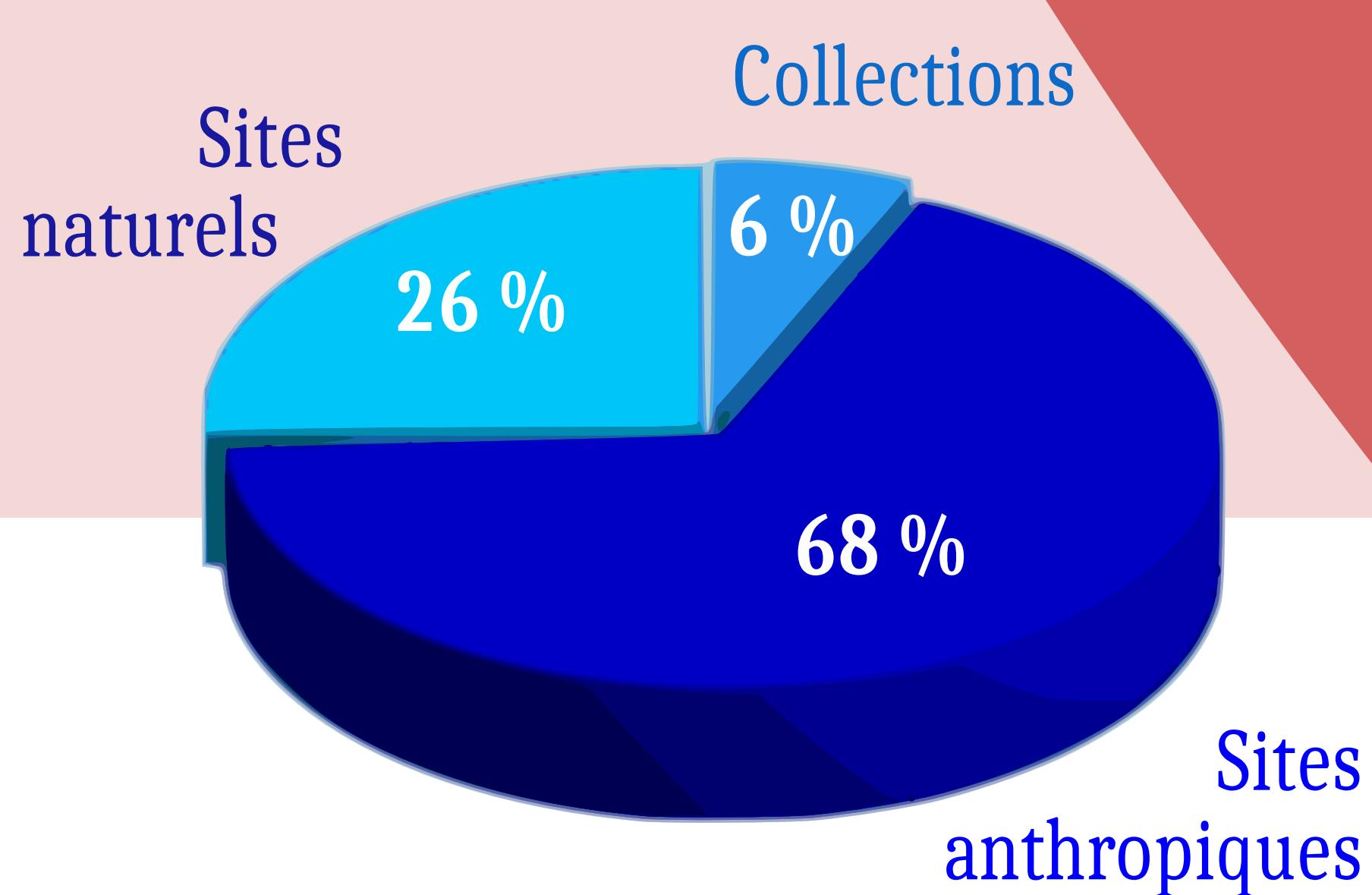


## LES 31 SITES EN QUELQUES CHIFFRES

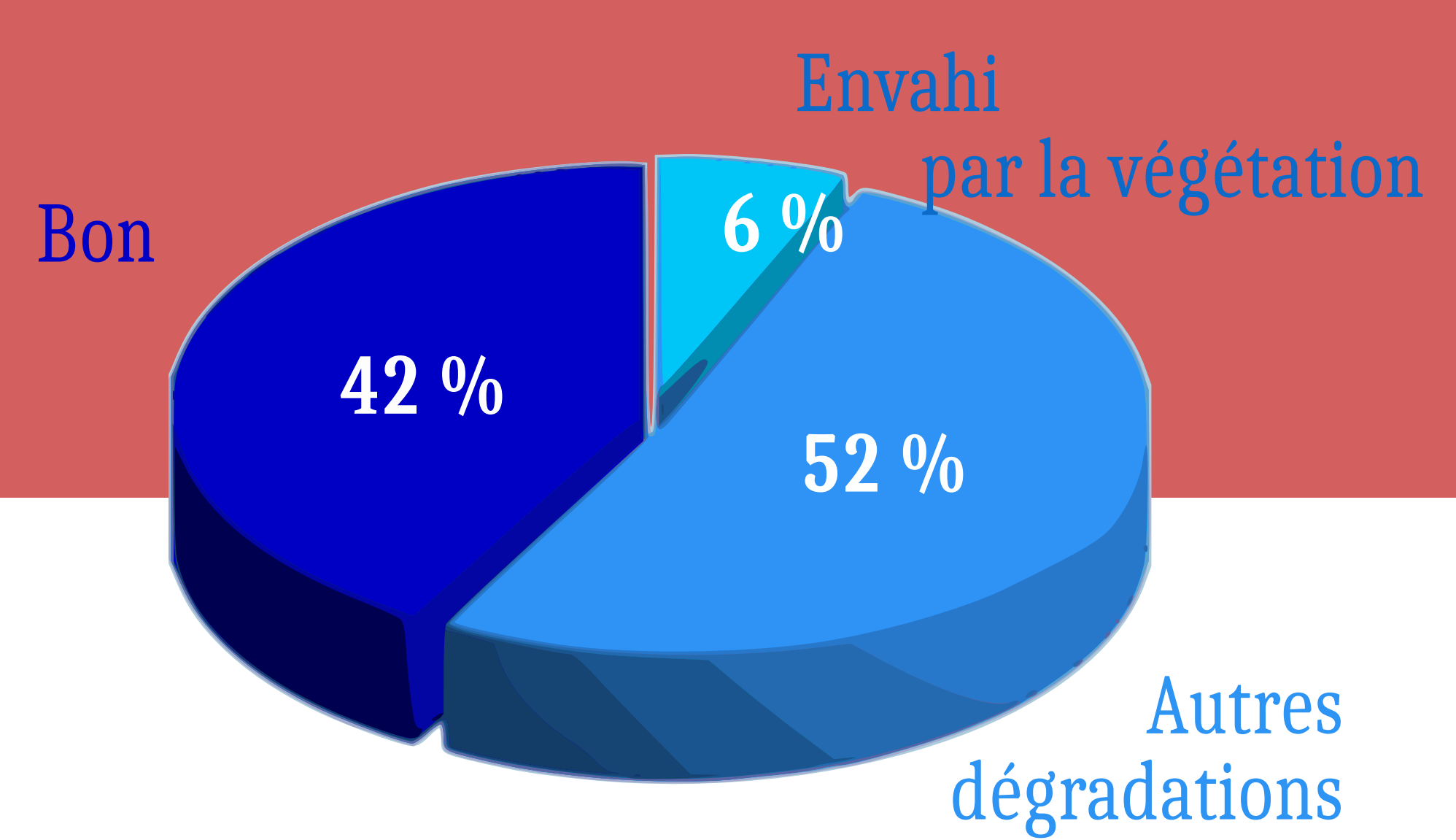
### Intérêt patrimonial



### Typologie



### Etat de conservation



Falaises du Bois de Cise à Ault - PIC0037