

Au quatrième trimestre 2018, le nombre de permis de construire délivrés dans les Hauts-de-France progresse de 0,8 % par rapport au quatrième trimestre 2017 pour atteindre un total de 7 000 logements. Sur les douze derniers mois, l'évolution reste positive, près de 29 900 logements ont été autorisés en un an, en hausse de 1,3 % par rapport à l'année précédente.

Au dernier trimestre 2018, un peu plus de 6 000 logements ont été mis en chantier sur la région, soit une baisse de 24,3 % par rapport au quatrième trimestre 2017. Sur les douze derniers mois, 22 500 logements ont été mis en chantier, soit un repli de 7,3 % par rapport aux douze mois précédents.

Nombre de logements autorisés et commencés

	Nombre de logements	Créations des 3 derniers mois			Créations des 12 derniers mois		
		Total	Variation ⁽¹⁾		Total	Variation ⁽²⁾	
			Hauts-de-France	France ⁽³⁾		Hauts-de-France	France ⁽³⁾
Autorisés	Ensemble des logements	6 985	0,8	-8,4	29 861	1,3	-7,1
	individuels purs	1 796	-7,0	-8,3	7 593	-9,6	-9,4
	individuels groupés	1 131	6,2	3,7	4 591	5,2	1,9
	collectifs et en résidence	4 058	3,1	-10,4	17 677	5,8	-7,5
Commencés	Ensemble des logements	6 016	-24,3	-18,3	22 512	-7,3	-7,0
	individuels purs	1 613	-12,8	-10,9	7 027	-6,2	-4,8
	individuels groupés	998	-10,1	-10,0	3 684	-1,1	-3,8
	collectifs et en résidence	3 405	-31,7	-22,3	11 801	-9,8	-8,7

Source : Dreal Hauts-de-France, Sitadel2, estimations en date réelle à fin décembre 2018

(1) Trois derniers mois par rapport aux mêmes trois mois de l'année précédente

(2) Variation des 12 derniers mois par rapport aux 12 mois précédents

(3) Hors Mayotte

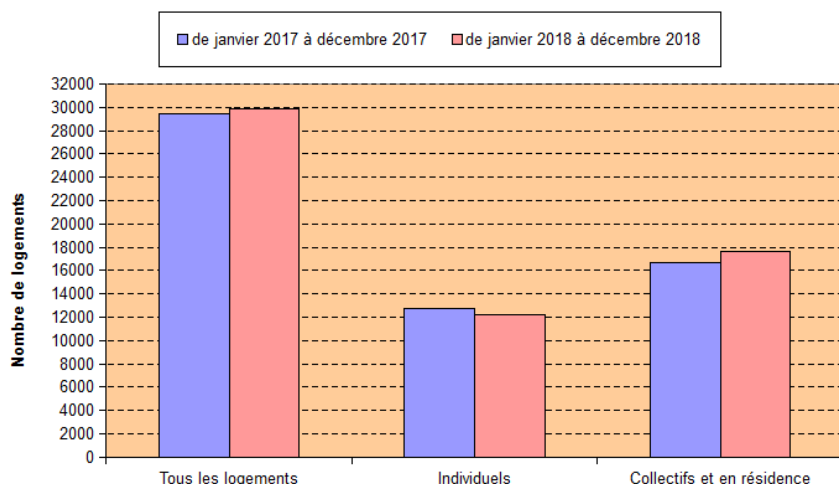


Des projets de construction de logements toujours plus nombreux dans la région

En Hauts-de-France, le nombre de logements autorisés atteint 7 000 unités au quatrième trimestre 2018, soit une augmentation de 0,8 % par rapport au quatrième trimestre 2017. La hausse des autorisations de logements collectifs et individuels groupés compense la baisse des logements individuels purs. Au niveau national, les autorisations de logements à la construction diminuent par rapport au quatrième trimestre 2017 (-8,4 %).

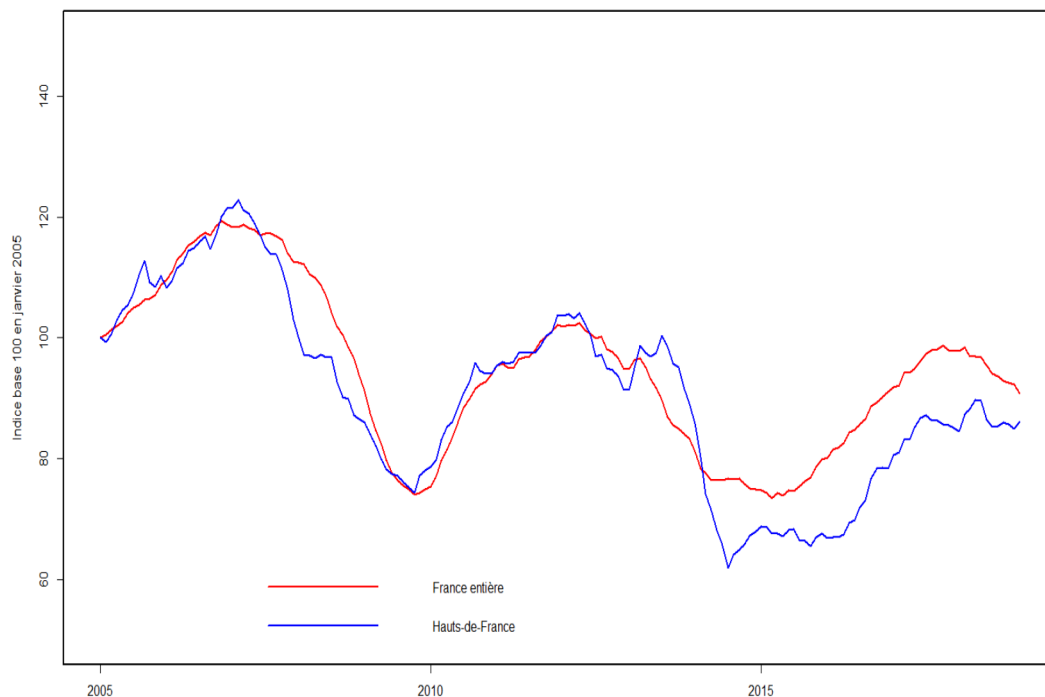
Cumulé sur douze mois, la tendance régionale est positive, avec une progression de 1,3 % par rapport aux douze mois précédents. Près de 29 900 autorisations ont été délivrées en douze mois. Les autorisations sur une année progressent donc à un rythme supérieur à celui observé sur l'ensemble du territoire français, hors Mayotte (-7,1 %). Cette baisse à l'échelle nationale est en partie imputable au repli du nombre de logements collectifs et en résidence (-7,5 %). La hausse dans l'individuel groupé (+1,9 %) ne compense pas complètement le repli dans l'individuel pur (-9,4 %). À l'exception des Hauts-de-France, de la Nouvelle-Aquitaine et de la Corse, ce recul national concerne toutes les autres régions. Les baisses les plus marquées s'observent en Provence-Alpes-Côte d'Azur (-16,9 %), en Centre-Val de Loire (-14,4 %) et en Occitanie (-12 %).

Logements autorisés en Hauts-de-France



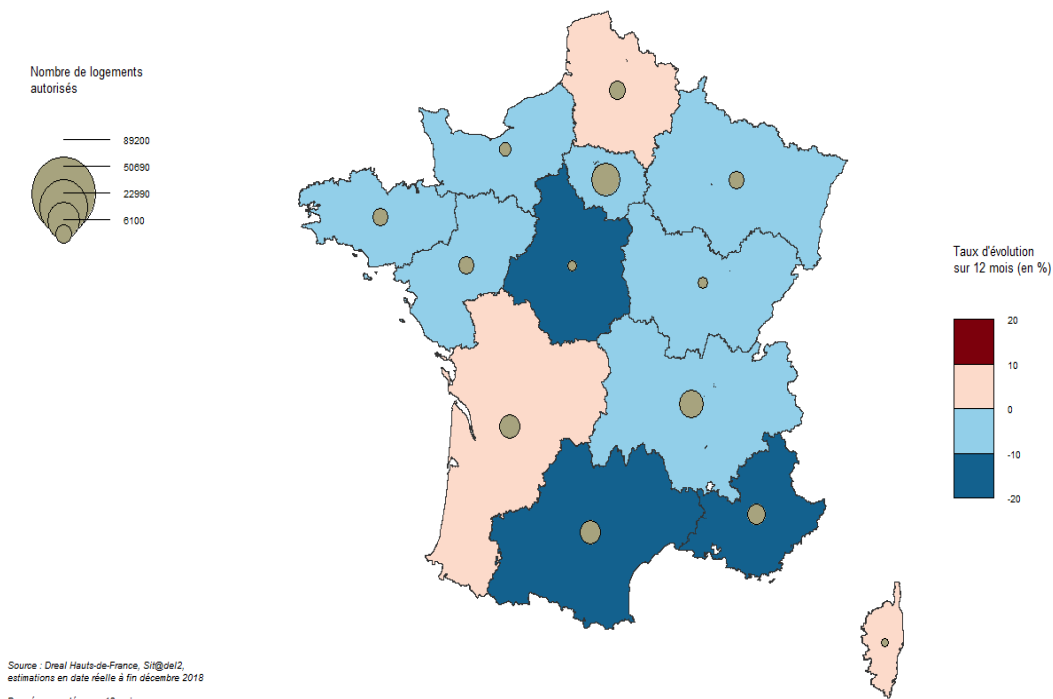
Source : Dreal Hauts-de-France, Sit@del2, estimations en date réelle à fin décembre 2018

Evolution du nombre de logements autorisés



Source : Dreal Hauts-de-France, estimations en date réelle à la fin décembre 2018- (note : chaque point représente la moyenne des 12 derniers mois)

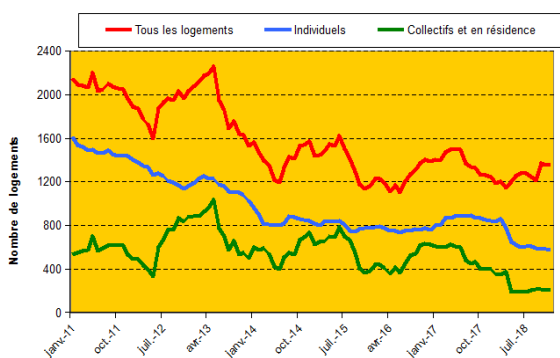
Nombre de logements autorisés sur les douze derniers mois



La progression annuelle des autorisations dans les Hauts-de-France est essentiellement le fait de la forte augmentation des autorisations dans les départements de l'Aisne (+9,1 %) et du Nord (+5,8 %). Cette hausse a permis de compenser la baisse du nombre des autorisations enregistrées dans les départements de l'Oise (-11 %) et de la Somme (-8 %).

Données cumulées sur 12 mois

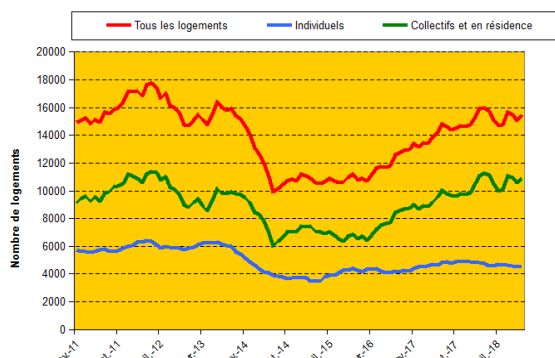
Logements autorisés dans l'Aisne depuis 2011



Source : Dreal Hauts-de-France, Sitadel2, estimations en date réelle à fin décembre 2018

Données cumulées sur 12 mois

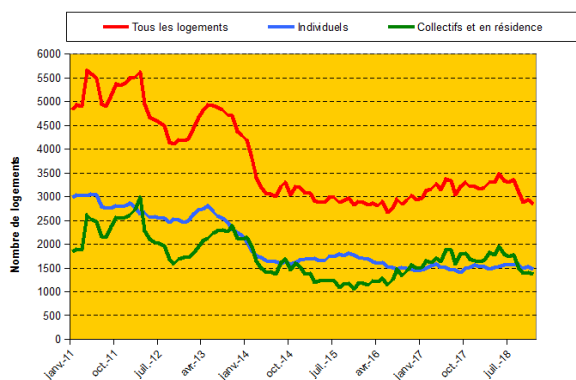
Logements autorisés dans le Nord depuis 2011



Source : Dreal Hauts-de-France, Sitadel2, estimations en date réelle à fin décembre 2018

Données cumulées sur 12 mois

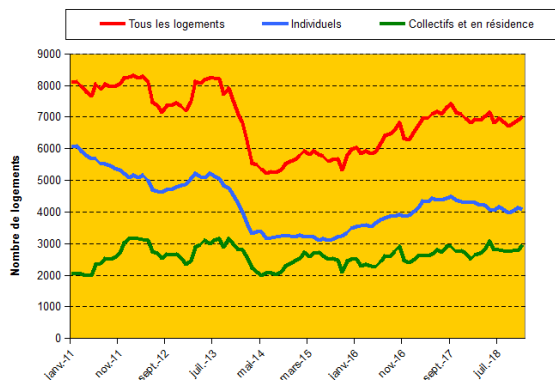
Logements autorisés dans l'Oise depuis 2011



Source : Dreal Hauts-de-France, Sitadel2, estimations en date réelle à fin décembre 2018

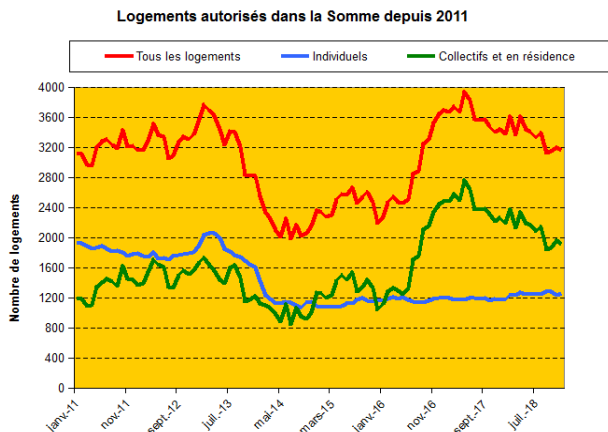
Données cumulées sur 12 mois

Logements autorisés dans le Pas-de-Calais depuis 2011

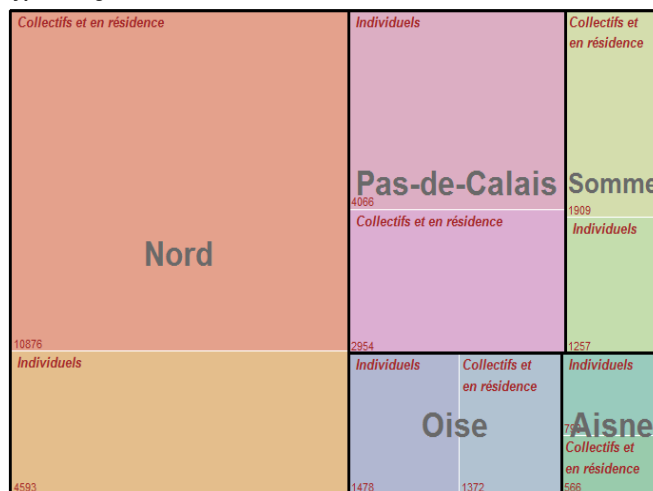


Source : Dreal Hauts-de-France, Sitadel2, estimations en date réelle à fin décembre 2018

Données cumulées sur 12 mois



Nombre de logements autorisés par département et par type de logement



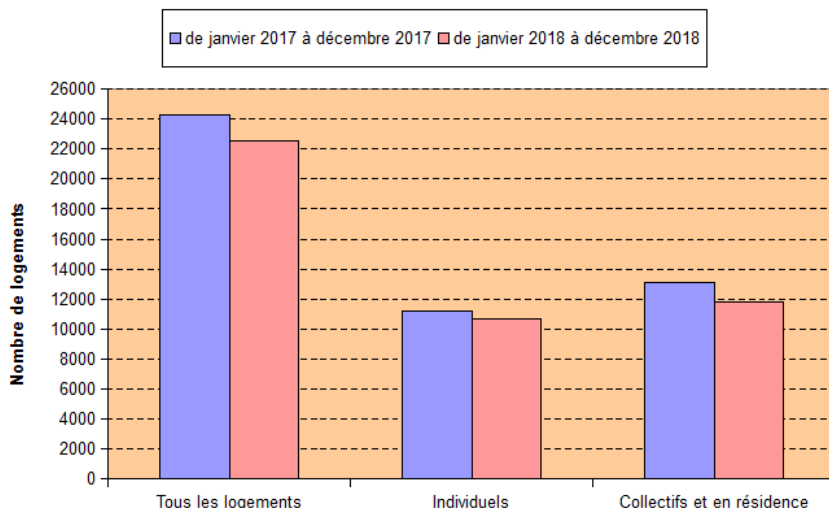
La tendance à la baisse des mises en chantier se confirme

En Hauts-de-France, les ouvertures de chantier enregistrent un recul de 24,3 % par rapport au quatrième trimestre 2017. La baisse est particulièrement sensible dans le collectif et en résidence (-31,7 %).

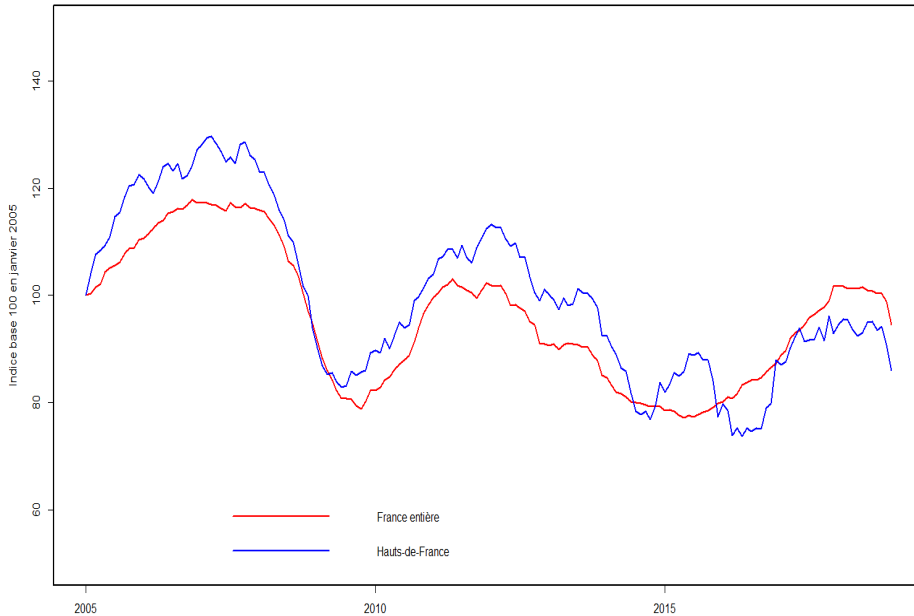
Au niveau national, sur la même période, les mises en chantier reculent de 18,3 %. Cette baisse concerne aussi bien les logements collectifs, y compris en résidence (-22,3 %) que les logements individuels (-11,8 %).

La tendance est donc négative à court terme, elle reste aussi négative sur le long terme. Cumulé sur douze mois, le nombre de mises en chantier en Hauts-de-France, atteint 22 500 unités, soit une diminution de 7,3 % par rapport aux douze mois précédents. Cette évolution annuelle s'observe pour tous les segments du marché, le recul est cependant moins marqué dans l'individuel groupé (-1,1 %).

Logements commencés en Hauts-de-France



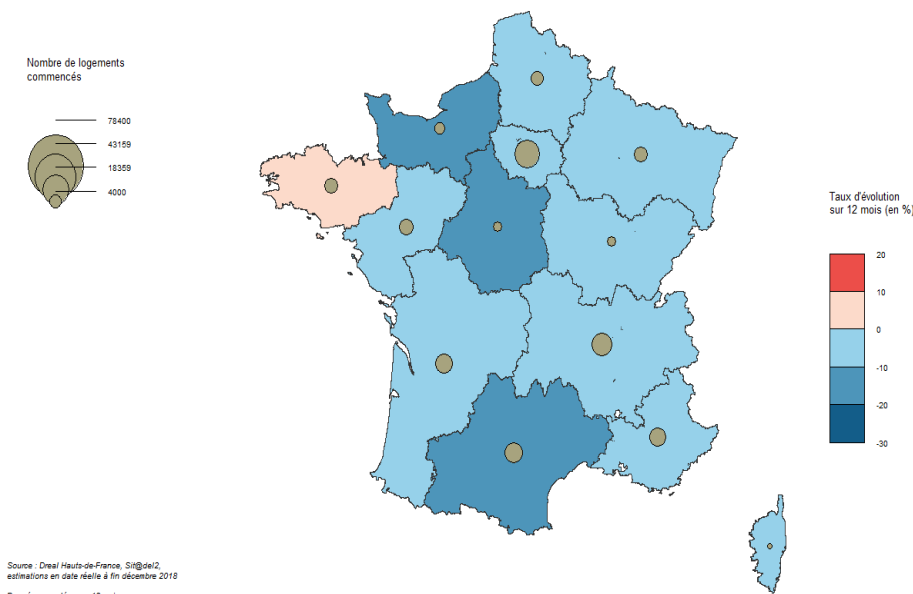
Evolution du nombre de logements commencés



Source : Dreal Hauts-de-France, estimations en date réelle à la fin décembre 2018 - (note : chaque point représente la moyenne des 12 derniers mois)

Sur l'ensemble du territoire français (hors Mayotte), les mises en chantier diminuent de 7 % par rapport à la même période. La Bretagne est la seule région à bénéficier d'une évolution favorable (+3,3 %).

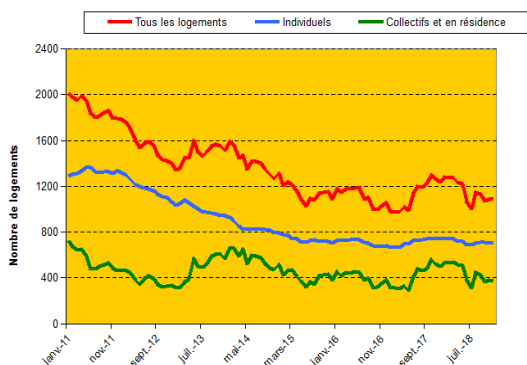
Nombre de logements commencés sur les douze derniers mois



Source : Dreal Hauts-de-France, Sitadel2, estimations en date réelle à la fin décembre 2018
Données cumulées sur 12 mois

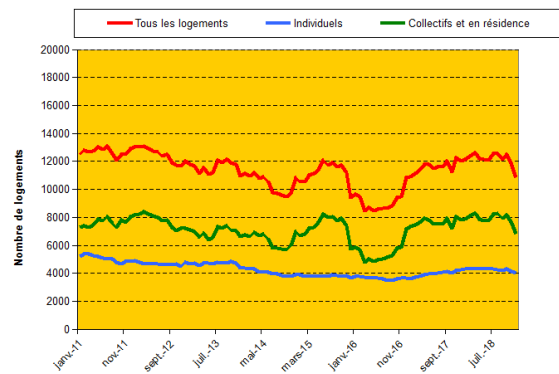
Sur une année, l'Oise est le seul département des Hauts-de-France à enregistrer une augmentation des mises en chantier (+25,2 %).

Logements commencés dans l'Aisne depuis 2011



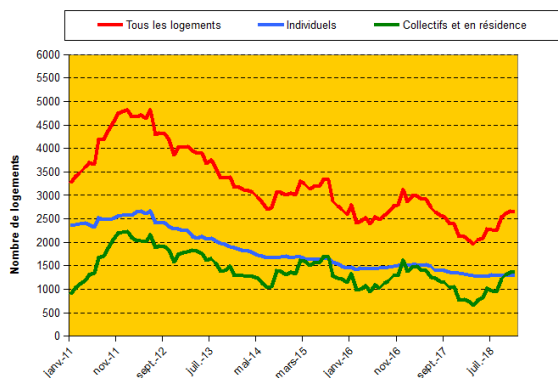
Source : Dreal Hauts-de-France, Sitadel2, estimations en date réelle à la fin décembre 2018
Données cumulées sur 12 mois

Logements commencés dans le Nord depuis 2011



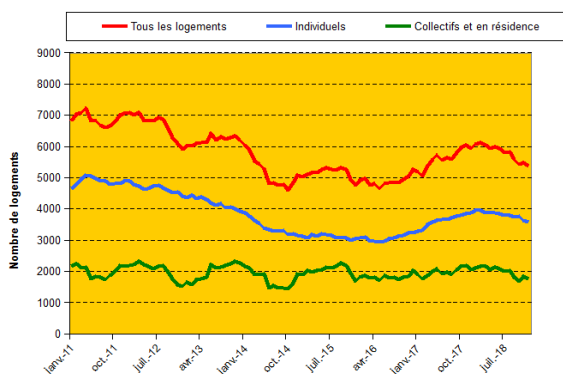
Source : Dreal Hauts-de-France, Sitadel2, estimations en date réelle à la fin décembre 2018
Données cumulées sur 12 mois

Logements commencés dans l'Oise depuis 2011



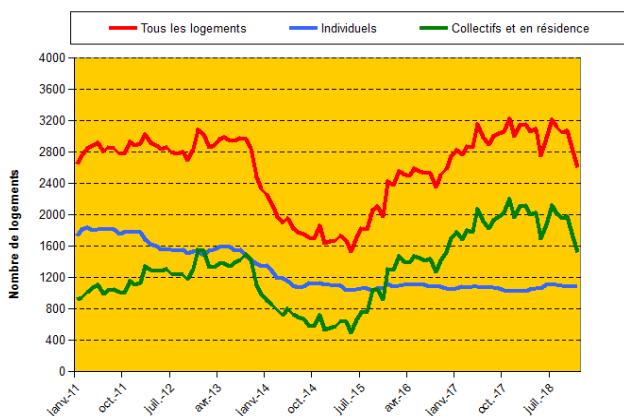
Source : Dreal Hauts-de-France, Sitadel2, estimations en date réelle à fin décembre 2018
Données cumulées sur 12 mois

Logements commencés dans le Pas-de-Calais depuis 2011



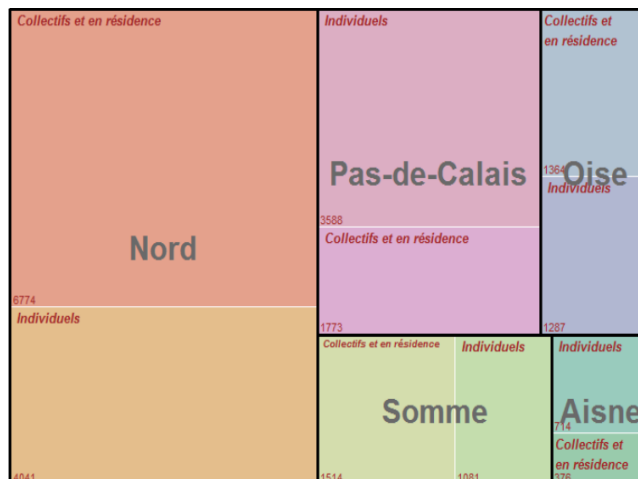
Source : Dreal Hauts-de-France, Sitadel2, estimations en date réelle à fin décembre 2018
Données cumulées sur 12 mois

Logements commencés dans la Somme depuis 2011



Source : Dreal Hauts-de-France, Sitadel2, estimations en date réelle à fin décembre 2018
Données cumulées sur 12 mois

Nombre de logements commencés par département



Source : Dreal Hauts-de-France, Sit@del2, estimations en date réelle à fin décembre 2018
Données cumulées sur 12 mois

Note explicative

Les estimations en date réelle publiées dans ce document sont produites à partir de la base de données Sit@del2, qui rassemble les informations relatives aux autorisations de construire (permis accordés) et aux mises en chantier transmises par les services instructeurs (État, collectivités territoriales).

Ces indicateurs, construits par le Service de la donnée et des études statistiques (SDES) du Ministère de la Transition écologique et solidaire visent à améliorer le diagnostic conjoncturel sur la construction de logements. Ils retracent les autorisations et les mises en chantier à la date réelle d'événement. Les estimations de logements mis en chantier corrigent le défaut d'exhaustivité observé dans la remontée des annulations et des déclarations d'ouverture de chantier.

Ces estimations s'appuient sur des méthodes statistiques et économétriques décrites dans la notice méthodologique téléchargeable sur le site du SDES.

Elles distinguent les logements individuels (purs et groupés) et les logements collectifs et en résidence. Les logements en résidence (pour personnes âgées, pour étudiants, pour touristes, etc.) se caractérisent par la fourniture de services individualisés (de loisirs, de restauration, de soins ou autres) en sus du gîte. Les foyers et les hôtels qui ne comportent que des chambres et des services communs ne sont pas classés dans les logements mais dans les locaux d'hébergement.

Les estimations de la France entière n'intègrent pas le territoire de Mayotte.

Conception – réalisation :

DREAL
Hauts-de-France
Service IDDÉE
Atelier des données
Franck Lequesne
Nicolas Lescastreys

Contacts :

Franck Lequesne
tél. : 03 20 40 53 98
franck.lequesne@developpement-durable.gouv.fr

Didier Paluch
tél. : 03 20 40 53 60
didier.paluch@developpement-durable.gouv.fr

Pour en savoir plus :
<http://www.hauts-de-france.developpement-durable.gouv.fr/>

Publication nationale :
<https://www.statistiques.developpement-durable.gouv.fr/publicationweb/162>

Les bulletins de la DREAL Hauts-de-France

44 rue de Tournai CS 40259
59019 LILLE Cedex
56 rue Jules Barni
80040 AMIENS Cedex 1

Directeur de la Publication :
Laurent TAPADINHAS

courriel de la DREAL :
dreal-hauts-de-france@developpement-durable.gouv.fr

ISBN papier : XXXX-XXXX
ISSN en ligne : 2555-4395