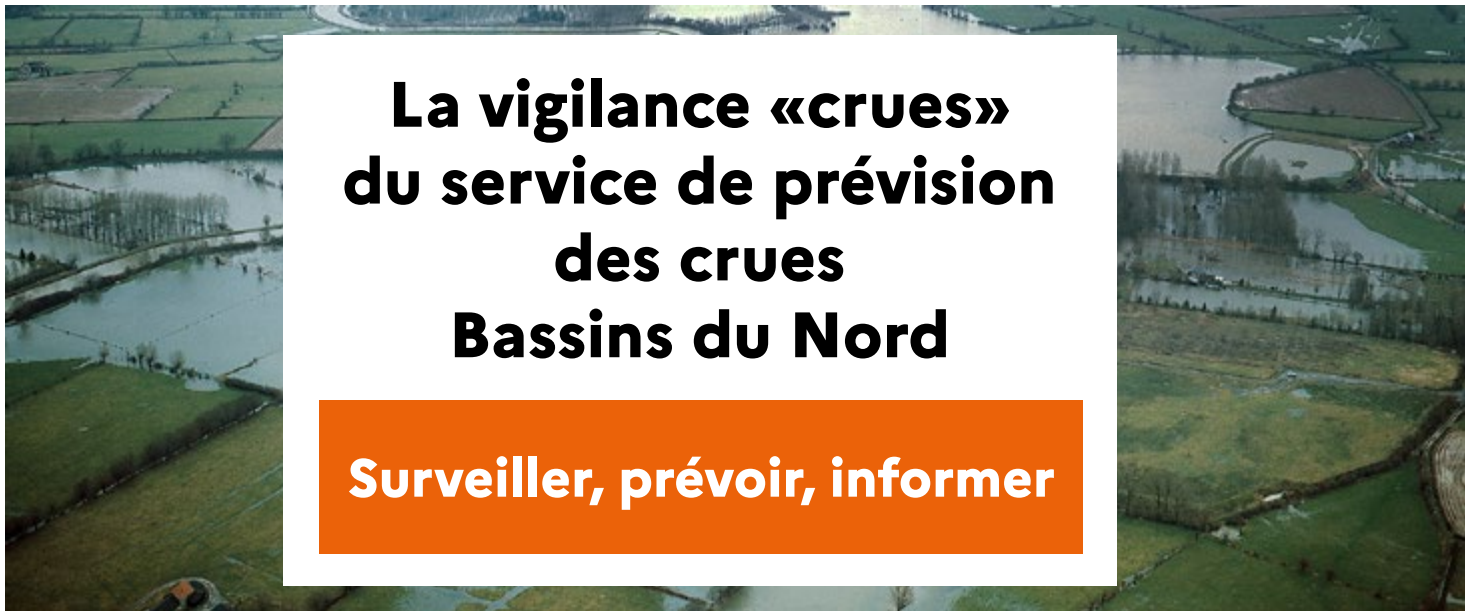




VIGICRUES



**La vigilance «crues»
du service de prévision
des crues
Bassins du Nord**

Surveiller, prévoir, informer



Observer et mesurer

Les Services de Prédiction des Crues (SPC) combinent plusieurs sources d'informations pour évaluer la situation hydrométéorologique et produire leurs prévisions :

- la DREAL, via les missions des unités hydrométriques, met à disposition en temps réel les données des niveaux des cours d'eau.
- Météo France rend disponibles les données météorologiques observées ainsi que leurs prévisions pour le territoire des SPC.


Diffuser et informer


Le site Vigicrues permet de suivre en temps réel l'évolution du niveau des cours d'eau surveillés. La vigilance crues concerne les inondations par débordement de cours d'eau.


La carte de vigilance crues, accompagnée de son bulletin d'informations, a une échéance de 24 heures. Elle est publiée deux fois par jour minimum et autant que nécessaire selon la crise en cours.


Un bulletin commentant la situation de crise en cours permet de s'informer sur l'ampleur de la crue grâce à une description du phénomène ainsi qu'à la diffusion de prévisions chiffrées.

Légende de la situation par tronçon de vigilance crues sur les cartes à votre disposition sur vigicrues.gouv.fr

Vert
 Situation normale
 Pas de risque de crues

Jaune
 Risque de crue ou de montée rapide des eaux n'entraînant pas de dommages significatifs, mais nécessitant une vigilance particulière dans le cas d'activités saisonnières et/ou exposées

Orange
 Risque de crue génératrice de débordements importants susceptibles d'avoir un impact significatif sur la vie collective et la sécurité des biens et des personnes

Rouge
 Risque de crue majeure
 Menace directe et généralisée de la sécurité des personnes et des biens

Expertiser

Les modélisations produites par les différents outils, sont expertisées par les prévisionnistes du SPC et une couleur de vigilance (verte, jaune, orange ou rouge) est attribuée à chaque tronçon par ces spécialistes.



Les 20 tronçons de vigilance du SPC Bassins du Nord

 Herm	 Somme	 Helpe Majeure	 Aisne amont	 Oise amont	 Cours d'eau principaux
 Aa	 Lys amont - Laquette	 Helpe Mineure	 Aisne ardennaise	 Oise moyenne	 Limites SPC Bassins du Nord
 Liège	 Lawe - Clarence amont	 Solre	 Aisne Vaux	 Oise aval isarienne	 Limites départementales
 Canche	 Plaine de la Lys	 Sambre	 Aisne aval	 Thérain	



Le Service Prédiction des Crues Bassins du Nord c'est :

- une surveillance 7j / 7 et 24h / 24 des 20 tronçons de vigilance ;
- une production du bulletin de vigilance crues 2 fois par jour minimum ;
- près de 155 stations de mesures hydrométriques pour suivre en temps réel les niveaux des cours d'eau ;
- un réseau de 18 stations pluviométriques en propre géré par la DREAL Hauts-de-France.

L'appui aux partenaires locaux

Les collectivités, les autres services de l'État ainsi que les différents acteurs majeurs du territoire sont aussi appelés à réagir face au risque inondation. C'est pourquoi, en plus d'informer le grand public, les SPC collaborent avec leurs différents partenaires pour une meilleure compréhension du phénomène de crue sur leur territoire ainsi que pour accompagner la préparation à la gestion de crise.

Le pilotage national :

Le **SCHAPI** (Service Central d'Hydrométéorologie et d'Appui à la Prédiction des Inondations) anime et pilote le réseau de la prédiction des crues et de l'hydrométrie de l'État.

Il produit et diffuse une information continue de vigilance sur les crues, proposée par les différents SPC (Service Prédiction des Crues). Cette information est publiée sur le site www.vigicrues.gouv.fr.

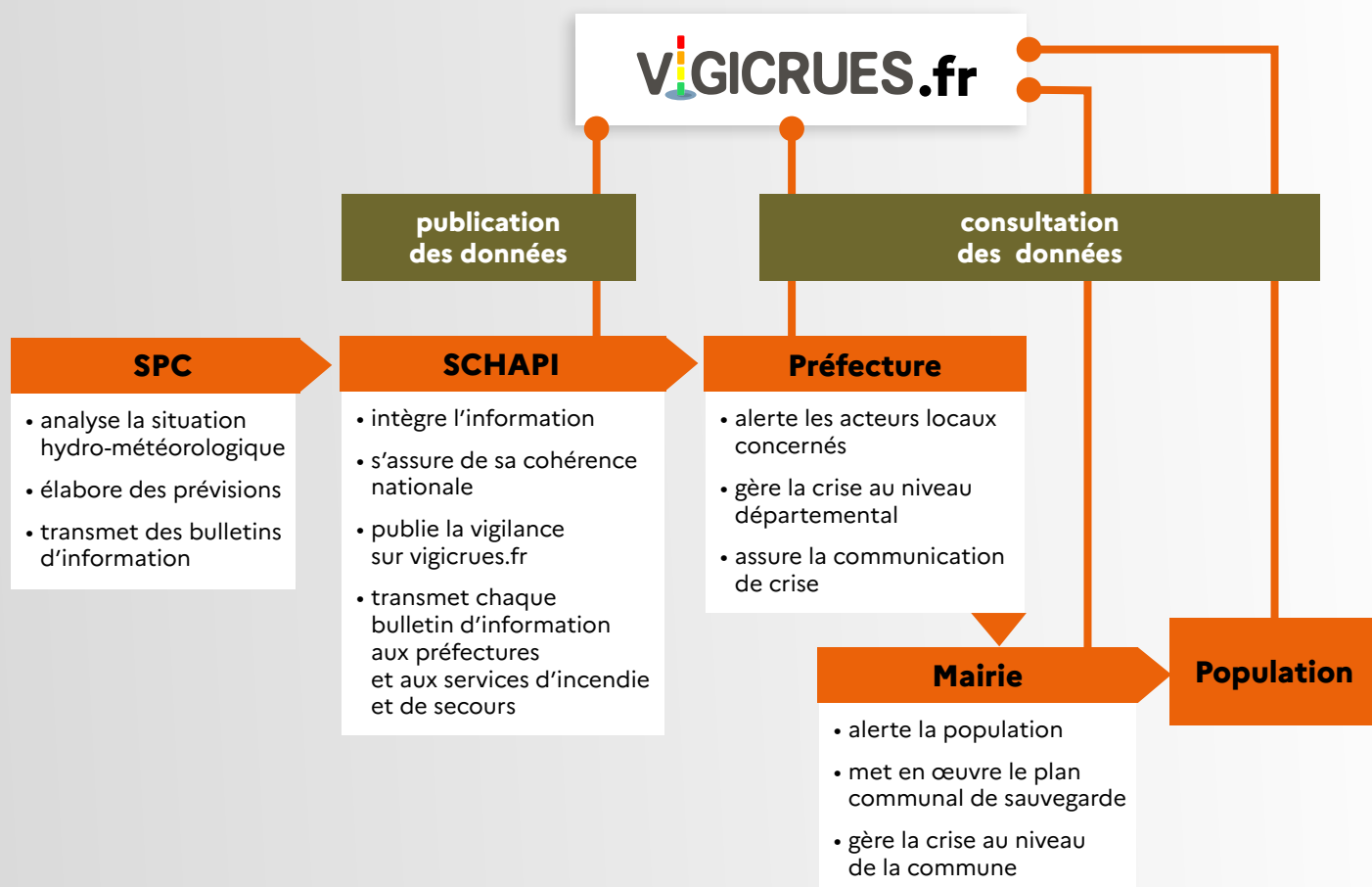
Tous concernés, tous un rôle à jouer

Afin d'améliorer la connaissance du territoire, les SPC cherchent à connaître au mieux les crues passées et les dommages qui en ont résultés. **L'aide des mairies, mais aussi du grand public, est essentielle dans cette quête d'informations.**

Si vous possédez des documents (photos, vidéos, rapports d'analyses, graphiques, etc.), vous pouvez renseigner une plateforme collaborative, accessible par internet, sur des repères de crues identifiés pour un événement d'inondation.

<https://www.reperesdecruces.developpement-durable.gouv.fr>

QUI FAIT QUOI EN TEMPS DE CRISE ?



L'application Vigicrues pour smartphone est téléchargeable gratuitement sur Android et sur l'Apple Store, elle vous permet de recevoir une notification en cas de vigilance crues, pour être averti partout et à tout moment.



Des services d'avertissement en appui à la gestion de crise au bénéfice des préfetures, mairies, intercommunalités et gestionnaires de réseaux

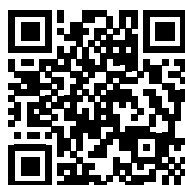
Les pluies intenses peuvent provoquer des inondations par ruissellement ou des crues rapides de petits cours d'eau, avec des conséquences graves pour la sécurité des personnes et des biens.

Météo-France et le réseau Vigicrues ont créé deux outils d'avertissement spécifiques pour répondre aux besoins des autorités locales de gestion de crise :

- **Vigicrues Flash**, proposé par le réseau Vigicrues, vous avertit d'un risque de crues soudaines dans les prochaines heures dans au moins une des communes de votre abonnement. Ce service automatique ne concerne que certains cours d'eau non couverts par la Vigilance crues.
- **Apic** (Avertissement Pluies Intenses à l'échelle des Communes), proposé par Météo France vous avertit d'un événement de pluies intenses pouvant engendrer des phénomènes de ruissellement sur au moins une des communes de votre abonnement. Ce service est disponible sur tous les territoires métropolitains.

Les cartographies Apic et Vigicrues Flash des événements en cours ou récents (dernières 72 heures) sont disponibles sur le site <https://apic.meteofrance.fr/>.

**Retrouvez toutes les dernières infos
sur le risque de crues
près de chez vous sur :
<https://www.vigicrues.gouv.fr>**



Directeur de publication : J. Labit / rédactrice : C. Forest - Service Risques - en lien avec la DREAL Grand-Est

Crédits photos de la couverture de haut en bas :

© Direction départementale des territoires de l'Aisne - Crue Orignie-Ste-Benoîte 1993 (02)

© DREAL Hauts-de-France - NAI - Crue de la Sambre 1993 (59)

© Altimage©P. Fruitier - Crue de la Hem commune de Clerques 2006 (62)

Conception graphique et illustrations - DREAL Hauts-de-France - mission communication

La DREAL Hauts-de-France est un service régional déconcentré du ministère de la transition écologique et de la cohésion des territoires, du ministère de la transition énergétique et de la Mer
44, rue de Tournai - CS 40259 59019 Lille cedex - standard : 03 20 13 48 48

contact : dreal-hauts-de-france@developpement-durable.gouv.fr