

Oct 2021, par rapport à oct 2020 et 2019 et par rapport à la moyenne d'un mois d'octobre entre 2015-2019 afin de neutraliser 2020, impactée par les mesures de restriction de circulation liées au Covid 19 Avec 23 personnes décédées, la mortalité routière en Hauts-de-France augmente ce mois de 77 % avec 10 tués en plus par rapport à 2020. Elle double par rapport à 2019 (+ 109 % 11 tués en 2019) mais baisse par rapport à la moyenne d'un mois d'octobre entre 2015 et 2019 (- 15 %). Le nombre d'accidents augmente de 24 % avec 60 accidents en plus. Il augmente également par rapport à 2019 (+37 %) et par rapport à la moyenne 2015-2019 (+29 %). Le nombre de blessés augmente de 39 % avec 111 blessés en plus. Il augmente également par rapport à 2019 (+ 35 %) et par rapport à la moyenne d'un mois d'octobre entre 2015 et 2019 (+36 %). La diminution du recours au télétravail, la reprise de la mobilité expliquent des retours à des valeurs habituelles voir supérieures à celles des 3 dernières années.

Sur les douze derniers, de nov 2020 à oct 2021 et par rapport à ceux de nov 2019 à oct 2020, et par rapport à la moyenne des 12 derniers mois entre nov 2015 et oct 2019 Avec 241 personnes tuées sur les 12 derniers mois, la mortalité augmente de 18 % avec 36 tués en plus. Elle baisse cependant par rapport à 2019 (- 6 % avec 16 tués en moins) et par rapport à la moyenne 2015-2019 (-16 %). Le nombre de blessés augmente de 4 % avec 102 accidents en plus. Il baisse de cependant par rapport à 2019 (- 2 % avec 47 accidents en moins) et par rapport à la moyenne 2015-2019 (- 9 %). Le nombre de blessés augmente de 5 % avec 142 blessés en plus. Il baisse cependant par rapport à 2019 (- 1 % avec 21 blessés en moins) et par rapport à la moyenne 2015-2019 (- 8 %).

Evolution du CUMUL sur les 12 derniers mois - Evolution des données depuis 2015

Comparaison cumul sur les 12 mois précédents
(nov 2020 à oct 2021) et (nov 2019 à oct 2020)

2 526 accidents corporels
sur voie ouverte à la circulation publique

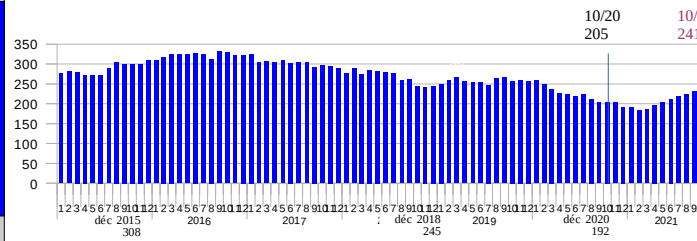
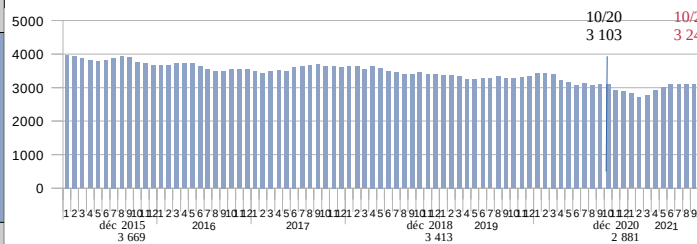
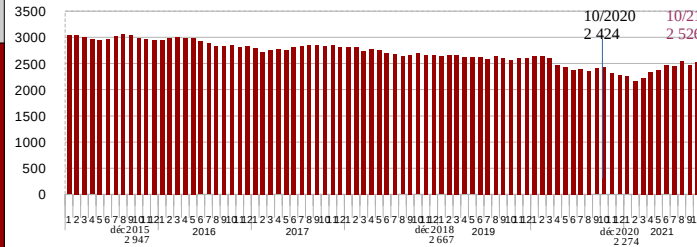
102 accidents en plus
Evolution
Au niveau régional : + 4 %
Au niveau national : + 8 %

3 245 blessés

142 blessés en plus
Evolution
Au niveau régional : + 5 %
Au niveau national : + 8 %

241 personnes tuées
dans les 30 jours après l'accident

36 personnes tuées en plus
Evolution
Au niveau régional : + 18 %
Au niveau national : + 8 %



Bilan du mois

Comparaison au même mois l'année précédente

306 accidents corporels
sur voie ouverte à la circulation publique

60 accidents en plus
Evolution
Au niveau régional : + 24 %
Au niveau national : + 28 %

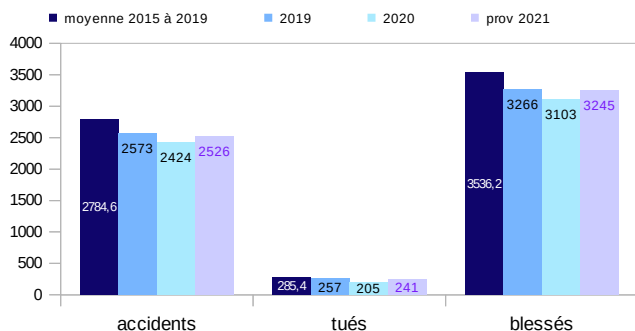
398 blessés

111 blessés en plus
Evolution
Au niveau régional : +39 %
Au niveau national : + 31 %

23 personnes tuées
dans les 30 jours après l'accident

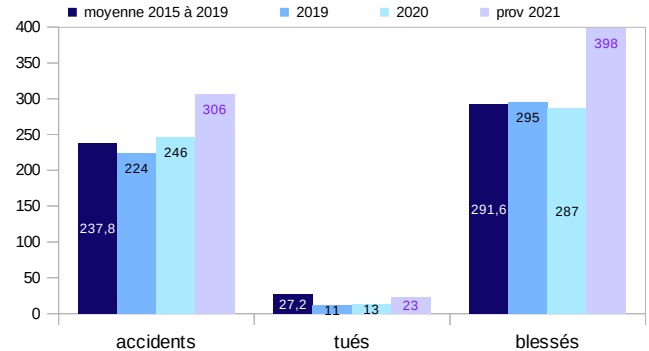
10 personnes tuées plus
Evolution
Au niveau régional : +77 %
Au niveau national : + 45 %

Données cumulées sur les 12 derniers mois



Tous les indicateurs de cumul des 12 derniers mois restent inférieurs aux années précédentes excepté par rapport à l'année 2020 particulièrement touchée par les restrictions de circulation liées au Covid 2019 (confinements ou couvre feux en 2020 et jusqu'en juin 2021 mais de manière plus allégée en 2021).

Données pour le mois



Des indicateurs supérieurs à ceux des années précédentes et à la moyenne d'un mois d'octobre entre 2015 et 2019, La diminution du recours au télétravail, la reprise de la mobilité explique des retours à des valeurs habituelles voir supérieures à celles des 3 dernières années

Cumul à la fin du mois

Les accidents corporels non mortels enregistrés par les forces de police et de gendarmerie nationales ne constituent qu'une partie des accidents corporels de la circulation routière, les forces de l'ordre n'étant pas systématiquement appelées pour intervenir. Les indicateurs contenus dans cette publication donnent toutefois une information sur l'évolution de l'insécurité routière.

Compte tenu de la crise sanitaire, ces indicateurs sont à prendre avec une certaine prudence. Les valeurs moyennes 2015-2019, et 2019 permettent de relativiser la comparaison de 2021 à 2020.

Baromètre établi à partir : - des BAAC définitives par l'Autorité de la Statistique publique 2009-2020

- des données provisoires -2021- BAAC et PreBAAC - Traxy au 9/11/2021 pour les HdF - Les pourcentages d'évolution peuvent être non significatifs sur des chiffres peu importants.

DREAL Hauts-de-France / SSTV / Observatoire Régional de la Sécurité Routière des Hauts de France / Sylvie DELPIERRE

Disponible sur le site de la DREAL des Hauts-de-France - <https://www.hauts-de-france.developpement-durable.gouv.fr/2Barometres-mensuels-de-l-accidentalite-2021>

En cumul depuis le début de l'année 2021, par rapport au cumul de l'année 2020 au même mois et à la moyenne du cumul des 5 années 2015 à 2019 afin de neutraliser l'année 2020, impactée par les mesures de restriction de circulation liées au Covid 19

Avec 206 personnes décédées, la mortalité routière en Hauts-de-France augmente ce mois de 31 % avec 49 tués en plus par rapport à 2020.

Elle se situe cependant en dessous de 2019 (-1,4 % avec 3 personnes tuées en moins) et de la moyenne cumulée à la fin d'un mois d'oct entre 2015 et 2019 avec une baisse de 12 % (206 tués contre 233).

Le nombre d'accidents augmente de 13 % avec 252 accidents en plus. Il se situe cependant en dessous de la moyenne cumulée à la fin oct entre 2015 et 2019 avec une baisse de 4 % (2 187 accidents contre 2 286).

Le nombre de blessés augmente de 15 % avec 364 blessés de plus. Il se situe cependant en dessous de la moyenne cumulée à la fin oct entre 2015 et 2019 avec une baisse de 2 % (2 834 blessés contre 2 904).

Les augmentations importantes par rapport à 2020 s'expliquent par un confinement plus strict et une plus forte réduction des déplacements début 2020 par rapport à début 2021.

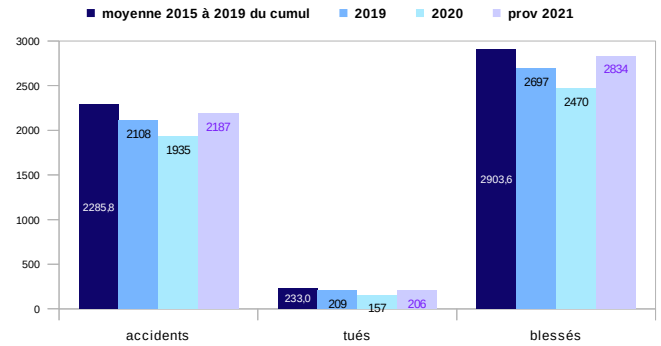
La diminution du recours au télétravail, la reprise de la mobilité expliquent des retours à des valeurs habituelles

Par rapport à 2019 et la moyenne 2015-2019, la mortalité :

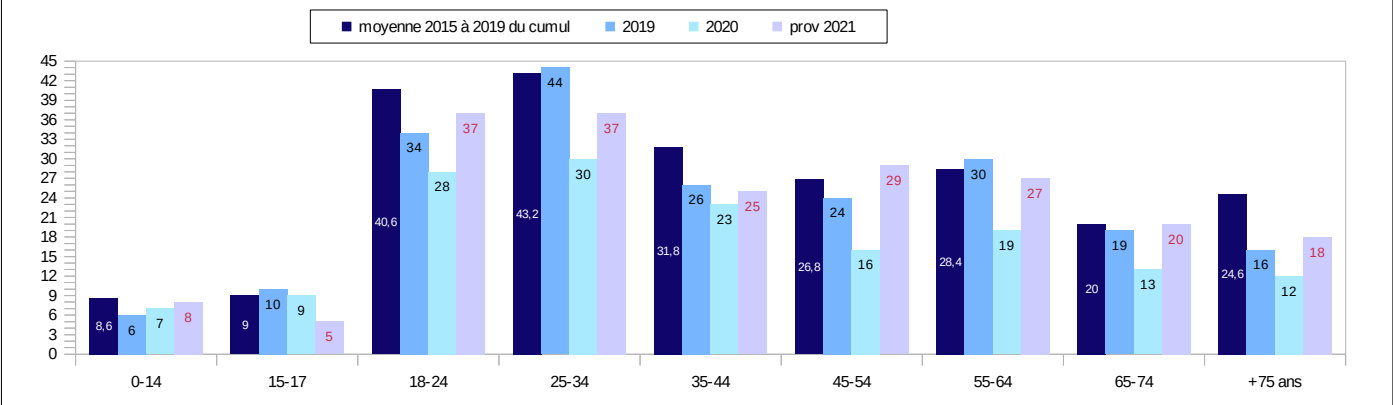
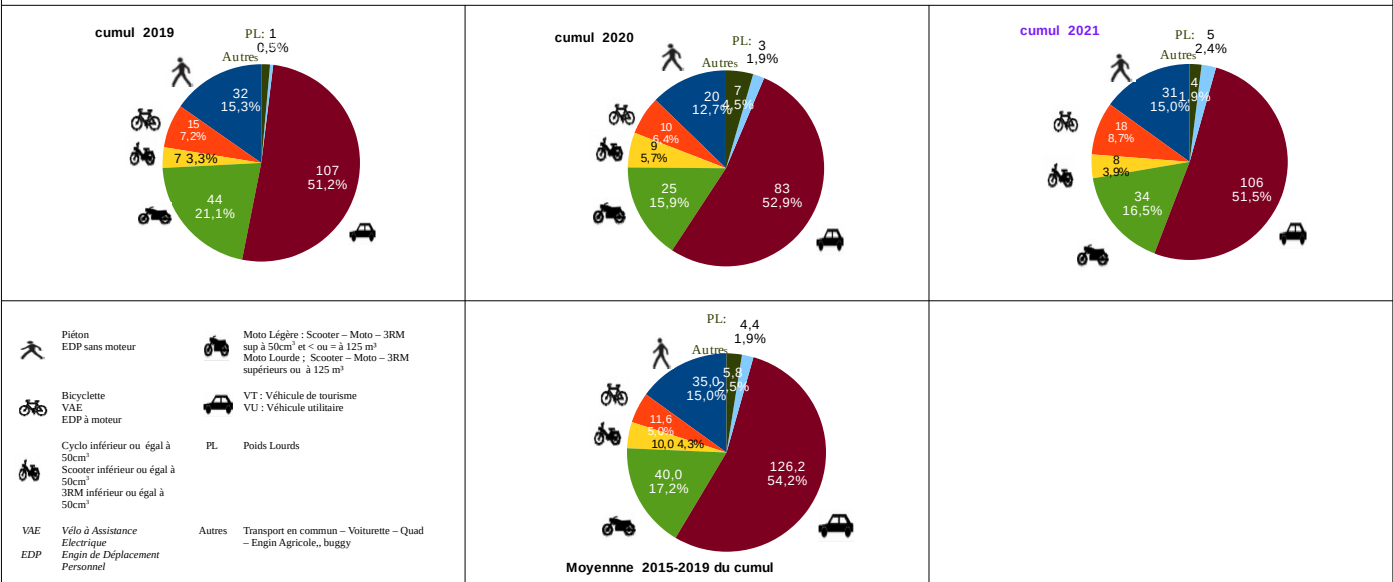
- frappe davantage les cyclistes et les 45-54 ans.

- épargne plutôt les motocyclistes et les 15-17 ans

Fin octobre	Prov 2021	2020	Différence Prov 2021-2020	HdF Évolution 2021 prov / 2020	Métropole Évolution 2021 prov / 2020	2019	HdF Évolution 2021 prov / 2019	Métropole Évolution 2021 prov / 2019
Accidents	2187	1935	252	13 %	+17 %	2108	4 %	-3 %
Tués	206	157	49	31 %	+10 %	209	-1 %	-12 %
Blessés	2834	2470	364	15 %	+18 %	2697	5 %	-3 %



Répartition des personnes tuées en Hauts-de-France selon le mode de déplacement et par tranche d'âges



Les accidents corporels non mortels enregistrés par les forces de police et de gendarmerie nationales ne constituent qu'une partie des accidents corporels de la circulation routière, les forces de l'ordre n'étant pas systématiquement appelées pour intervenir. Les indicateurs contenus dans cette publication donnent toutefois une information sur l'évolution de l'insécurité routière.

Compte tenu de la crise sanitaire, ces indicateurs sont à prendre avec une certaine prudence. Les valeurs moyennes 2015-2019, et 2019 permettent de relativiser la comparaison de 2021 à 2020.

Baromètre établi à partir : - des BAAC définitives par l'Autorité de la Statistique publique 2009-2020

- des données provisoires -2021- BAAC et PréBAAC - Traxys au 9/11/2021 pour les HdF - Les pourcentages d'évolution peuvent être non significatifs sur des chiffres peu importants.

DREAL Hauts-de-France / SSTV / Observatoire Régional de la Sécurité Routière des Hauts de France / Sylvie DELPIERRE

Disponible sur le site de la DREAL des Hauts-de-France - <https://www.hauts-de-france.developpement-durable.gouv.fr/Barometres-mensuels-de-l-accidentalite-2021>