



La construction neuve en Nord – Pas-de-Calais en septembre 2013

La chute des autorisations de mise en chantier semble se confirmer.

En septembre 2013, 1 529 autorisations de mises en chantier de logements étaient prononcées, soit 9,3% de moins* qu'en septembre 2012.

Simultanément, ce sont 1 445 chantiers de logements ordinaires qui ont été ouverts dans le Nord – Pas-de-Calais, soit près de 7% de plus qu'en septembre 2012.

Sur les douze derniers mois comparés aux douze mois précédents, avec -7,3%, la baisse du nombre de logements commencés de fin septembre 2013 s'accroît, perdant encore 1,5 points par rapport au mois précédent.

Ressources, territoires et habitats
Énergie et climat
Prévention des risques
Développement durable
Infrastructures, transports et mer

**Présent
pour
l'avenir**



Liberté • Égalité • Fraternité

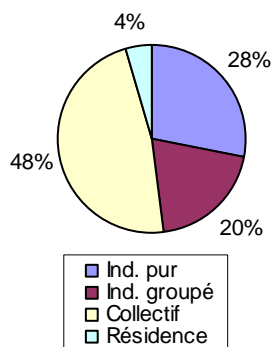
RÉPUBLIQUE FRANÇAISE

PRÉFET DE LA RÉGION
NORD - PAS-DE-CALAIS

DREAL Nord – Pas de Calais

www.nord-pas-de-calais.developpement-durable.gouv.fr

Région Nord - Pas-de-Calais 201309

Répartition des Logements
Commencés sur 12 mois


	Cumul du mois		3 derniers mois		12 derniers mois	
	créations	variation	créations	variation	créations	variation
	2013/2012(1)		2013/2012(2)		2013/2012(3)	
LOGEMENTS AUTORISES	1 529	-9,3%	4 959	-3,9%	22 550	-9,0%
Logements ordinaires	1 462	-13,2%	4 599	-10,4%	21 053	-11,2%
dont Individuel pur	401	-26,6%	1 051	-33,0%	5 756	-8,9%
Individuel groupé	353	-6,4%	1 005	-18,6%	5 595	2,5%
Total individuel	754	-18,3%	2 056	-26,7%	11 351	-3,6%
Collectif	708	-7,1%	2 543	9,2%	9 702	-18,8%
Logements en résidence	67	#	360	#	1 497	39,3%
LOGEMENTS COMMENCEES	1 445	4,0%	3 499	6,1%	16 610	-7,3%
Logements ordinaires	1 445	6,9%	3 487	9,2%	15 892	-6,8%
dont Individuel pur	371	-1,3%	1 030	-11,5%	4 670	-7,4%
Individuel groupé	239	-38,1%	678	-20,3%	3 322	-10,4%
Total individuel	610	-19,9%	1 708	-15,2%	7 992	-8,7%
Collectif	835	41,5%	1 779	50,9%	7 900	-4,8%
Logements en résidence	0	-100,0%	12	-88,5%	718	-17,1%

Source : DREAL Nord-Pas-de-Calais : Sit@del2

(1) Mois comparé au mois correspondant de l'année précédente

(2) Trois derniers mois comparés aux trois mois correspondants de l'année précédente.

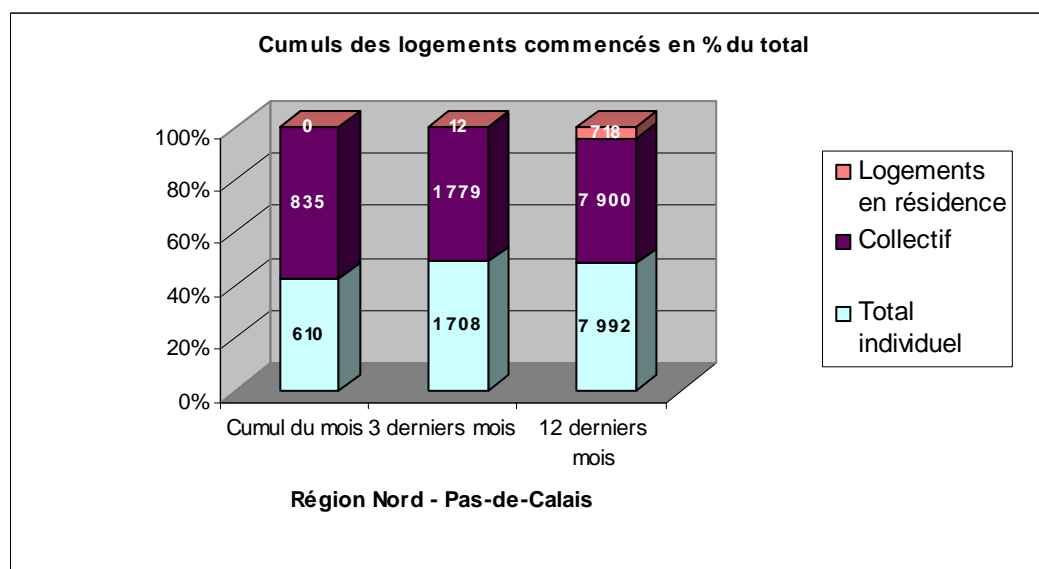
(3) Douze derniers mois comparés aux douze mois précédents.

Unité : logement

: non significatif

Sur les douze derniers mois, le volume des mises en chantier de logements ordinaires a diminué de 6,8% dans la région. Fin septembre 2013, avec plus d'un point de perdu par rapport à fin août précédent, la baisse graduelle amorcée depuis la fin février 2013, est à nouveau confirmée. La réduction de 20,3% de l'activité du secteur de l'individuel groupé sur les trois derniers mois comparés aux trois mois correspondants de l'année précédente, a largement contribué à la poursuite de cette tendance.

Toutes périodes comparés, les autorisations de mise en chantier chutent. Fin septembre 2013, avec 9% de baisse, elles perdent près d'un point par rapport à fin août précédent. Sur les trois derniers mois, avec une activité diminuant d'un tiers par rapport à la même période comparée de 2012, c'est le secteur de l'individuel pur qui enregistre la plus forte baisse.

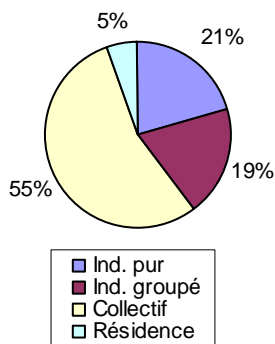


Source : DREAL Nord-Pas-de-Calais : Sit@del2

Département du Nord

Département du Nord 201309

Répartition des Logements
Commencés sur 12 mois



	Cumul du mois		3 derniers mois		12 derniers mois	
	créations	variation	créations	variation	créations	variation
	2013/2012(1)		2013/2012(2)		2013/2012(3)	
LOGEMENTS AUTORISES	1 134	47,7%	3 499	9,7%	14 832	-10,6%
Logements ordinaires	1 109	44,6%	3 319	4,1%	13 622	-14,3%
dont Individuel pur	226	-14,7%	559	-25,9%	2 803	-7,5%
Individuel groupé	310	106,7%	651	-10,7%	3 669	4,6%
Total individuel	536	29,2%	1 210	-18,4%	6 472	-1,0%
Collectif	573	62,8%	2 109	23,7%	7 150	-23,5%
Logements en résidence	25	#	180	#	1 210	70,4%
LOGEMENTS COMMENCES	979	12,7%	2 123	4,1%	10 988	-11,9%
Logements ordinaires	979	17,7%	2 123	6,0%	10 410	-11,7%
dont Individuel pur	186	2,8%	504	-8,7%	2 279	-5,4%
Individuel groupé	141	-39,5%	375	-24,7%	2 075	-8,3%
Total individuel	327	-21,0%	879	-16,3%	4 354	-6,8%
Collectif	652	56,0%	1 244	30,7%	6 056	-14,8%
Logements en résidence	0	-100,0%	0	-100,0%	578	-16,4%

Source : DREAL Nord-Pas-de-Calais : Sit@del2

Unité : logement

(1) Mois comparé au mois correspondant de l'année précédente

: non significatif

(2) Trois derniers mois comparés aux trois mois correspondants de l'année précédente.

(3) Douze derniers mois comparés aux douze mois précédents.

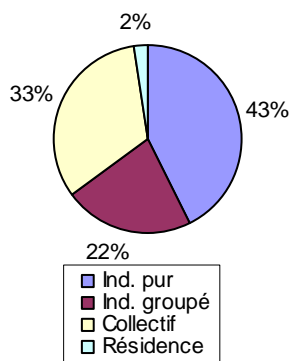
Sur les douze derniers mois dans le département du Nord, l'évolution du nombre de mises en chantier de tous les secteurs est négative. Cependant la variation des logements ordinaires sur cette période reste la même que le mois précédent : -11,7%.

Fin septembre 2013 par rapport à septembre 2012, le volume d'autorisations de mises en chantier de l'individuel groupé a plus que doublé sur la période et celui du collectif a augmenté de 62,8%. Sur les douze derniers mois glissants, la variation est passée à -10,6% fin septembre, inférieure ainsi de plus de 3 points par rapport à la fin du mois dernier.

Département du Pas-de-Calais

Département du Pas-de-Calais 201309

Répartition des Logements
Commencés sur 12 mois



	Cumul du mois		3 derniers mois		12 derniers mois	
	créations	variation	créations	variation	créations	variation
	2013/2012(1)		2013/2012(2)		2013/2012(3)	
LOGEMENTS AUTORISES	395	-57,0%	1 460	-26,0%	7 718	-5,8%
Logements ordinaires	353	-61,5%	1 280	-34,1%	7 431	-5,1%
dont Individuel pur	175	-37,7%	492	-39,6%	2 953	-10,1%
Individuel groupé	43	-81,1%	354	-30,0%	1 926	-1,3%
Total individuel	218	-57,1%	846	-35,9%	4 879	-6,8%
Collectif	135	-67,1%	434	-30,3%	2 552	-1,5%
Logements en résidence	42	#	180	#	287	-21,4%
LOGEMENTS COMMENCES	466	-10,4%	1 376	9,3%	5 622	3,3%
Logements ordinaires	466	-10,4%	1 364	14,4%	5 482	4,1%
dont Individuel pur	185	-5,1%	526	-14,1%	2 391	-9,1%
Individuel groupé	98	-35,9%	303	-14,2%	1 247	-13,8%
Total individuel	283	-18,7%	829	-14,1%	3 638	-10,8%
Collectif	183	6,4%	535	135,7%	1 844	55,3%
Logements en résidence	0	#	12	-82,1%	140	-20,0%

Source : DREAL Nord-Pas-de-Calais : Sit@del2

Unité : logement

(1) Mois comparé au mois correspondant de l'année précédente

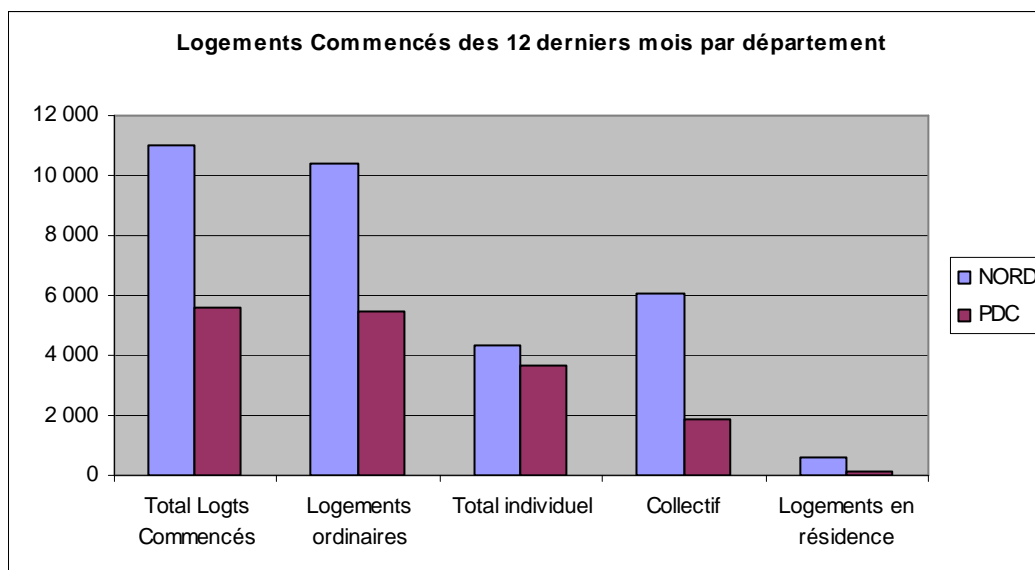
: non significatif

(2) Trois derniers mois comparés aux trois mois correspondants de l'année précédente.

(3) Douze derniers mois comparés aux douze mois précédents.

À l'inverse des deux mois précédents, les mises en chantier de logements ordinaires du Pas-de-Calais perdent 4 points sur l'année écoulée et plus de 2 points sur les 3 derniers mois. Toutes périodes comparées, la bonne tenue du collectif ne suffit plus à compenser l'inertie du secteur individuel.

Quant aux autorisations de mises en chantier, leur chute de plus de 10 points sur l'année glissante et de 22,5 points sur les trois derniers mois, ne présage pas une reprise éventuelle prochaine.



Source : DREAL Nord-Pas-de-Calais : Sit@del2

Construction de logements ordinaires par grands EPCI

Région Nord - Pas-de-Calais

201309

EPCI	Autorisés				Déclarés commencés			
	Individuel	Collectif	12 derniers mois	Variation	Individuel	Collectif	12 derniers mois	Variation
Lille Métropole	2 184	4 817	7 001	-12,5	1 142	4 107	5 249	-2,6
Dunkerque Grand Littoral	315	447	762	-14,1	288	377	665	1,2
Cambrai	161	85	246	-9,6	90	113	203	-8,1
Douaisis	438	204	642	5,1	351	61	412	-50,2
Maubeuge Val de la Sambre	176	161	337	-7,7	99	120	219	-49,9
Valenciennes Métropole	558	331	889	-44,2	526	517	1 043	8,9
Porte du Hainaut	352	350	702	-11,3	252	148	400	-32,7
Arras	169	280	449	-14,5	180	389	569	16,8
Lens - Liévin	603	505	1 108	2,7	463	305	768	5,1
Hénin - Carvin	491	299	790	-8,1	366	202	568	66,1
Artois	859	319	1 178	3,2	605	85	690	-15,2
Saint Omer	41	32	73	-69,5	37	71	108	-10,0
Calaisis	125	398	523	-21,4	117	130	247	-33,6
Boulonnais	224	208	432	-25,0	186	473	659	124,9
Total des 14 grands EPCI	6 696	8 436	15 132	-14,0	4 702	7 098	11 800	-3,6

Source : DREAL Nord-Pas-de-Calais : Sit@del2

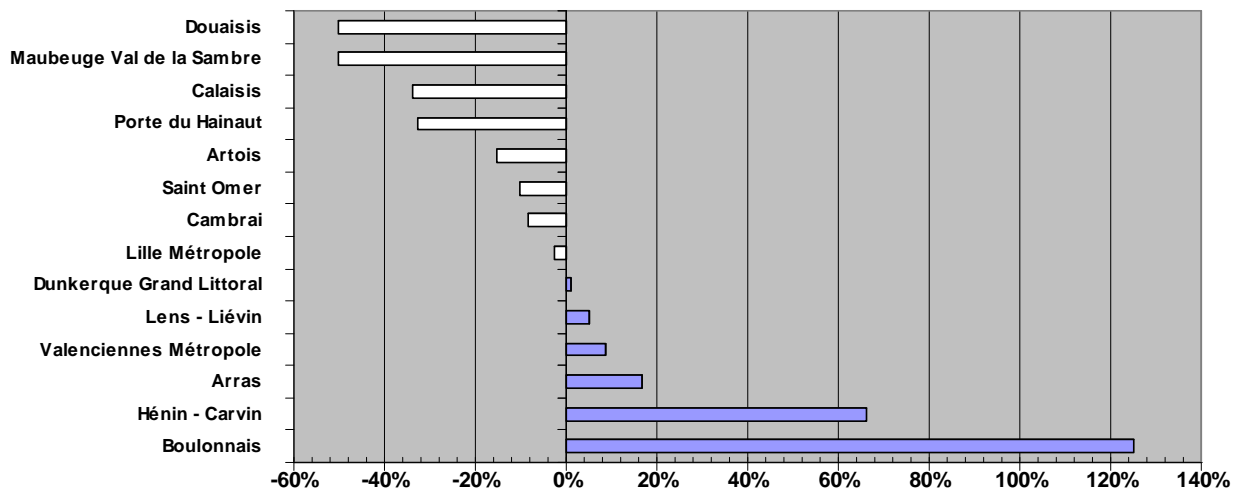
Unité : logement

: non significatif

Fin septembre 2013, avec 0,6 points de moins qu'à la fin du mois précédent, soit -14,0% sur les 12 derniers mois, la baisse continue du nombre d'autorisations de mises en chantier de logements ordinaires des 14 plus grands EPCI de la région, est confirmée. Bien que toutes les collectivités subissent cette tendance, celles de Valenciennes et de Saint-Omer sont les plus impactées. Seules les EPCI du Douaisis, d'Artois et de Lens – Liévin affiche une variation positive réduite, sur la période ; respectivement, +5,1%, +3,2% et +2,7%.

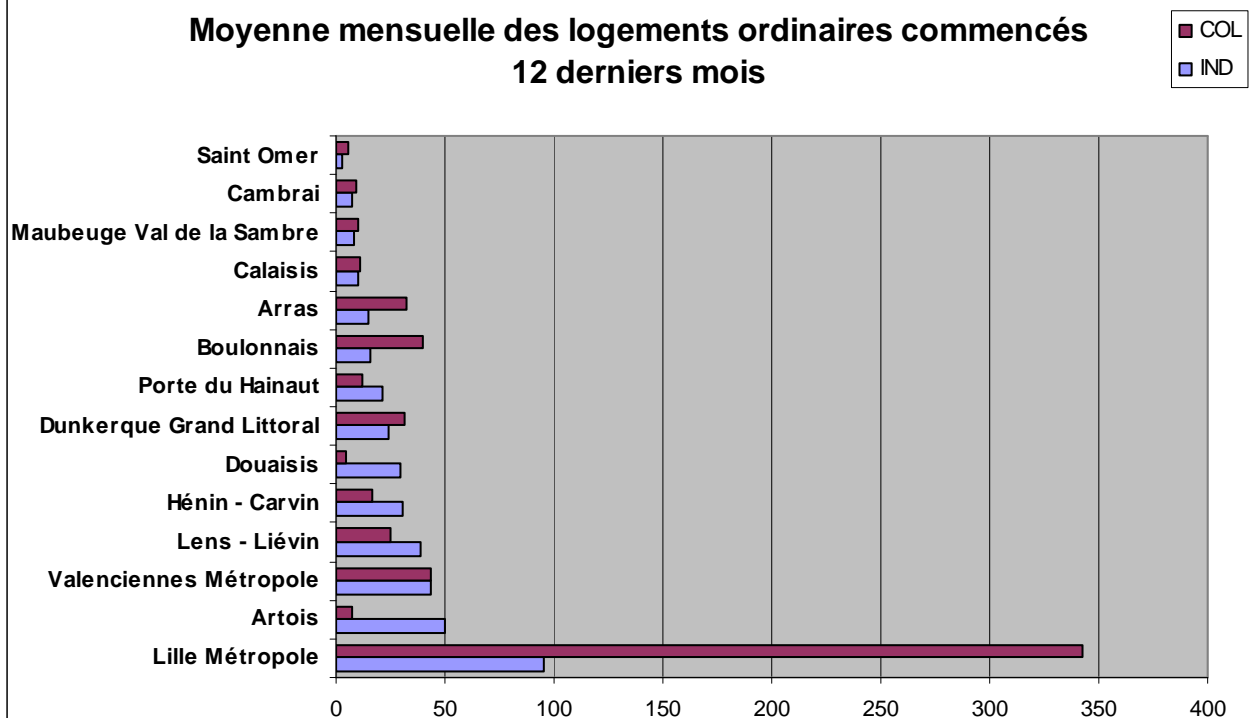
Avec 3,6% de moins sur douze mois glissants, le volume des mises en chantier de logements ordinaires, perd également 0,7 points par rapport à fin août 2013. Ce sont à nouveau les collectivités du Boulonnais et d'Hénin-Carvin qui résistent le mieux, à l'inverse de celles du Douaisis et de Maubeuge-Val de la Sambre qui perdent la moitié des logements ordinaires commencés par rapport à 2012.

Variation des mises en chantier de logements ordinaires 12 derniers mois



Source : DREAL Nord-Pas-de-Calais : Sit@del2

Moyenne mensuelle des logements ordinaires commencés 12 derniers mois



Source : DREAL Nord-Pas-de-Calais : Sit@del2

Construction de logements par région

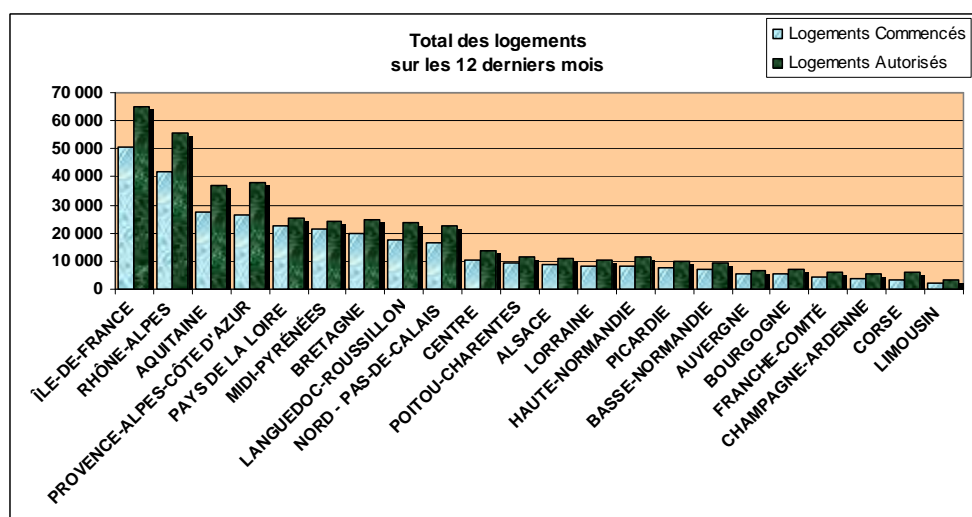
Nombre de logements par région

Régions	AUTORISÉS			COMMENCÉS		
	oct-2012	oct-2011	variation (1)	oct-2012	oct-2011	variation (1)
	à sept-2013	à sept-2012	en %	à sept-2013	à sept-2012	en %
FRANCE ENTIÈRE	446 989	532 190	-16,0	341 808	384 391	-11,1
FRANCE MÉTROPOLITAINE	427 920	512 720	-16,5	330 011	372 790	-11,5
AQUITAINE	36 862	30 621	20,4	27 586	22 993	20,0
ÎLE-DE-FRANCE	65 042	80 613	-19,3	50 545	50 161	0,8
RHÔNE-ALPES	55 779	63 866	-12,7	41 884	42 998	-2,6
PICARDIE	10 061	10 507	-4,2	7 477	7 886	-5,2
NORD - PAS-DE-CALAIS	22 550	24 791	-9,0	16 610	17 914	-7,3
LANGUEDOC-ROUSSILLON	23 457	28 127	-16,6	17 809	19 581	-9,0
POITOU-CHARENTES	11 658	13 893	-16,1	9 339	10 470	-10,8
BASSE-NORMANDIE	9 227	10 129	-8,9	7 185	8 093	-11,2
BRETAGNE	25 063	26 630	-5,9	20 069	22 607	-11,2
AUVERGNE	6 808	7 173	-5,1	5 684	6 432	-11,6
MIDI-PYRÉNÉES	24 379	31 127	-21,7	21 644	24 668	-12,3
LORRAINE	10 206	15 377	-33,6	8 449	9 684	-12,8
CENTRE	13 587	15 870	-14,4	10 382	12 142	-14,5
FRANCHE-COMTÉ	5 877	6 354	-7,5	4 155	4 866	-14,6
HAUTE-NORMANDIE	11 705	14 403	-18,7	8 288	9 780	-15,3
PAYS DE LA LOIRE	25 304	33 198	-23,8	22 639	26 912	-15,9
BOURGOGNE	7 116	8 508	-16,4	5 576	6 654	-16,2
ALSACE	10 792	14 433	-25,2	8 739	10 887	-19,7
CHAMPAGNE-ARDENNE	5 282	7 867	-32,9	3 857	5 268	-26,8
LIMOUSIN	3 180	3 194	-0,4	2 241	3 122	-28,2
PROVENCE-ALPES-CÔTE D'AZUR	38 187	58 580	-34,8	26 648	43 973	-39,4
CORSE	5 798	7 459	-22,3	3 205	5 699	-43,8
DROM (2)	19 069	19 470	-2,1	11 797	11 601	1,7

Source : SOeS, Sit@del2 en date de prise en compte

(1) (oct. 12 à sept. 13) / (oct. 11 à sept. 12)

(2) Départements et Régions d'Outre-Mer, Mayotte non compris



Sur les douze derniers mois, l'évolution du nombre de logements commencés dans le Nord – Pas-de-Calais perd encore 1,5 points, pour atteindre -7,3%. Fin septembre, la région Nord – Pas-de-Calais reste cependant au 5^{ème} rang des régions métropolitaines françaises, avec 3,8 points de plus que la moyenne nationale.

Quant aux autorisations de mises en chantier, avec -9,0%, leur variation sur l'année écoulée baisse de 0,9 points par rapport au mois dernier. Ainsi, le Nord – Pas-de-Calais se situe encore à 7 points au-dessus de la moyenne nationale, mais passe au 8^{ème} rang des 22 régions métropolitaines françaises.

Construction de locaux autres qu'habitation

Région Nord - Pas-de-Calais 201309	Cumul du mois		3 derniers mois		12 derniers mois	
	créations	variation	créations	variation	créations	variation
	(m²)	2013/2012(1)	2013/2012(2)	2013/2012(2)	(m²)	2013/2012(3)
surface cumulée des LOCAUX AUTORISES	169 693	-45,3%	478 058	-39,0%	2 359 941	3,7%
Hébergement hôtelier	144	-97,8%	1 008	-89,0%	22 968	-53,8%
Bureaux	19 855	-34,5%	49 321	-47,0%	224 635	-1,5%
Commerce	30 546	-63,2%	73 757	-38,5%	233 771	-45,4%
Artisanat	5 861	1497,0%	15 534	4,2%	68 403	-14,9%
Industrie	6 501	-65,1%	19 502	-67,2%	149 039	-39,5%
Exploitation agricole	37 790	13,0%	135 576	55,0%	484 647	221,2%
Entrepôt	28 232	-69,6%	62 511	-79,6%	716 785	19,9%
Service public ou d'intérêt collectif	40 764	-9,3%	120 847	30,4%	459 685	-6,9%
dont Transport	56	366,7%	750	2400,0%	9 957	728,4%
Enseignement et recherche	10 070	-40,3%	35 017	23,2%	95 138	-14,0%
Action sociale	2 774	-19,1%	23 807	150,5%	74 719	-8,0%
Ouvrage spécial	5 355	264,8%	17 296	522,6%	75 682	69,7%
Santé	12 326	289,0%	20 074	29,5%	95 826	-28,7%
Culture et loisir	10 183	-49,0%	23 903	-34,4%	108 363	-10,8%
surface cumulée des LOCAUX COMMENCES	195 509	110,7%	432 982	81,9%	1 482 500	32,3%
Hébergement hôtelier	20 010	#	20 010	3344,1%	31 465	483,7%
Bureaux	34 236	140,8%	55 484	71,9%	176 089	37,2%
Commerce	13 002	32,3%	26 753	-1,3%	144 857	-21,4%
Artisanat	2 122	-57,5%	8 017	-24,4%	38 397	-36,0%
Industrie	11 607	-17,2%	34 196	3,0%	168 341	17,5%
Exploitation agricole	25 436	91,9%	65 083	160,1%	204 501	244,3%
Entrepôt	41 599	274,8%	152 583	245,7%	381 367	73,3%
Service public ou d'intérêt collectif	47 497	87,0%	70 856	8,9%	337 475	5,6%
dont Transport	678	#	794	#	2 342	888,2%
Enseignement et recherche	13 638	136,5%	15 253	-39,5%	125 082	73,7%
Action sociale	2 016	-73,0%	10 602	-25,5%	57 117	62,2%
Ouvrage spécial	10 536	3412,0%	12 848	406,2%	23 314	-31,1%
Santé	11 646	116,0%	12 440	29,9%	37 534	-51,2%
Culture et loisir	8 983	39,0%	18 919	40,1%	92 086	-9,0%

Source : DREAL Nord-Pas-de-Calais : Sit@del2

(1) Mois comparé au mois correspondant de l'année précédente

: non significatif

(2) Trois derniers mois comparés aux trois mois correspondants de l'année précédente.

(3) Douze derniers mois comparés aux douze mois précédents.

Attention : le passage de la SHON à la surface plancher pour les permis de construire déposés depuis le 1er juin 2012 introduit une rupture de série. Compte tenu du délai d'instruction des permis de construire et de la remontée des informations dans la base Sit@del2, ces ruptures commencent à apparaître avec les résultats de juin 2012. En conséquence, même si nous publions les résultats du tableau ci-dessus, ils ne doivent pas être comparés aux données des mois précédents, et les variations sont à analyser avec précaution.

Construction de locaux autres qu'habitation par région

Le Chiffres & Statistiques sur la construction de locaux non résidentiels n'a pas été publié, en raison de la non-interprétabilité des évolutions calculées. Les données en niveau sont néanmoins publiées sur le site mais les observations récentes ne doivent pas être comparées à une autre date.

Note explicative

Les chiffres publiés dans ce document sont issus de la base de données Sit@del2 qui rassemble les informations relatives aux autorisations de construire (permis délivrés) et aux mises en chantier transmises par les directions départementales des Ministères de l'Ecologie, du Développement Durable et de l'Energie (MEDDE) et de l'Egalité des Territoires et du Logement (METL), et par les communes instructrices. Ils sont exprimés en date de prise en compte, c'est-à-dire à la date à laquelle l'événement (autorisation, ouverture de chantier, etc...) est enregistré dans la base de données Sit@del2.

Ces chiffres distinguent construction neuve (bâtiment totalement nouveau) et construction sur existant (bâtiment s'appuyant sur une partie existante comme des transformations de locaux en logements ou la construction de logement attenant au bâtiment existant). Les chiffres portent sur le nombre total de logements répartis en logements ordinaires et logements en résidence. Au sein des logements ordinaires, on distingue les logements individuels (purs et groupés) et les logements collectifs. Les logements en résidence (résidences pour personnes âgées, pour étudiants, pour touristes, etc...) se caractérisent par la fourniture de services individualisés (de loisirs, de restauration, de soins ou autres) en sus du gîte. Les foyers et les hôtels qui ne comportent que des chambres et des services communs ne sont pas classés dans les logements mais dans les locaux d'hébergement.

Attention, car certaines difficultés de collecte impactent les séries en date de prise en compte. Pour la région Nord – Pas-de-Calais, des problèmes de collecte des permis de construire ont été rencontrés récemment. Les centres instructeurs de Lys-lez-Lannoy (59) de Camiers (62) n'ont rien envoyé en septembre 2013, celui de Vieux-Condé (59), rien depuis mars, et celui de Trélon (59) rien depuis mai. Le centre instructeur de Loos (59) qui jusqu'à juin 2013 rattrapait son retard, n'envoie plus rien depuis cette date, et celui de Ferrière-la-Grande, a effectué son dernier envoi en juillet dernier. Les rattrapages récents et/ou en cours de Loos et Tourcoing qui n'envoyaient rien depuis 2009, biaisent les cumuls sur 12 mois au plan départemental et régional. Au niveau France entière, des rattrapages conséquents ont été réalisés en PACA et Île-de-France fin 2011 et début 2012, ce qui a fortement perturbé la robustesse des évolutions nationales annuelles depuis un an et demi.

Pour en savoir plus

Documentation nationale

« Chiffres et statistiques » du SOeS – ECLN (trimestriel) et Sitadel (mensuel)

<http://www.statistiques.developpement-durable.gouv.fr/accueil.html>

Documentation régionale

« Résultats de la construction neuve » de la DREAL – Sitadel (mensuel)

<http://www.nord-pas-de-calais.developpement-durable.gouv.fr/?SITADEL-Construction-neuve>

Ressources, territoires et habitats
Énergie et climat
Développement durable
Prévention des risques
Infrastructures, transports et mer

**Présent
pour
l'avenir**

Direction régionale de l'Environnement, de l'Aménagement et du Logement
Nord – Pas-de-Calais

Service Connaissance – Division Stratégie des Etudes et Statistiques
44, rue de Tournai - CS 40259 – 59019 LILLE CEDEX
contact : 03 20 40 53 75 – Télécopie : 03 20 40 55 16

Mél : dses.sc.dreal-nord-pdc@developpement-durable.gouv.fr

Site Internet : <http://www.nord-pas-de-calais.developpement-durable.gouv.fr/>

DREAL Nord – Pas de Calais

www.nord-pas-de-calais.developpement-durable.gouv.fr